



Newyddion ABER

Cyhoeddi'r Is-Ganghellor nesaf

Mae'r Athro Jon Timmis wedi'i benodi'n Is-Ganghellor nesaf y Brifysgol, a bydd yn dechrau ar ei swydd ar 1 Ionawr 2024.

Ar hyn o bryd mae'r Athro Timmis yn Ddirprwy Is-Ganghellor (Masnachol) Prifysgol Sunderland lle mae'n arweinydd gweithredol ar gyfer cynllunio academaidd a gwasanaethau, ymchwil a chyfnewid gwybodaeth, datblygu strategol, gweithgaredd rhyngwladol, recriwtio myfyrwyr a chydaddoldeb, amrywioldeb a chynhwysiant.

Mae'r Athro Timmis yn gyn-fyfyrwr Prifysgol Aberystwyth, lle bu'n astudio Cyfrifiadureg fel myfyrwr aeddfed cyn cwblhau doethuriaeth mewn deallusrwydd artiffisial.

Ar ôl astudio ym Mhrifysgol Aberystwyth rhwng 1993 a 2000, ymunodd yr Athro Timmis â Phrifysgol Caint yn 2000, lle daeth yn Uwch

Ddarlithydd. Yn 2005, ymunodd â Phrifysgol Efrog fel Darllynydd rhwng yr adrannau Cyfrifiadureg a Pheirianeg Electronig, cyn dod yn Athro. Bu'n Bennaeth Adran Peirianeg Electronaidd Prifysgol Efrog rhwng 2015 a 2017, yna'n Ddirprwy Is-Ganghellor Partneriaethau a Chyfnewid Gwybodaeth rhwng 2017 a 2019 cyn ymuno â Sunderland.

Mae'r Athro Timmis wedi derbyn Gwobr Teilyngdod Ymchwil y Gymdeithas Frenhinol-Wolfson a Chymrodoriaeth Menter yr Academi Beirianeg Frenhinol. Mae wedi cyhoeddi tua 300 o bapurau ac wedi codi mwy na £30 miliwn mewn cyllid ymchwil.

Bydd yr Athro Timmis yn olynu'r Athro Elizabeth Treasure, a fydd yn ymddeol o'r sefydliad ddiwedd 2023 ar ôl bron i saith mlynedd yn y rôl.

Miloedd a godwyd ar gyfer Elusen y Flwyddyn

Mae staff a myfyrwyr wedi codi £20,597 i gefnogi'r Uned Ddydd Cemotherapi newydd yn Ysbyty Cyffredinol Bronglais.

Pleidleisiodd myfyrwyr a staff mai'r Uned oedd Elusen y Flwyddyn y Brifysgol am 2022-23 a chynhaliwyd digwyddiadau a gweithgareddau yn ystod y flwyddyn i godi arian ar ei chyfer.

Ym mis Mai, llwyddodd grŵp o staff Prifysgol Aberystwyth ac Undeb y Myfyrwyr i gwblhau her tri chopa Cymru. Gan gychwyn cyn y wawr, dringodd y tîm o 21 yr Wyddfa, yna Cadair Idris, ac yn y diwedd cyrhaeddwyd copa Pen y Fan yn yr heulwen gyda'r nos, a chyflawnwyd yr her mewn 16 awr.

Yn ddiweddarach yr un mis, noddwyd darlithwyr a myfyrwyr nyrsio o Ganolfan Addysg Gofal Iechyd y Brifysgol i gerdded hyd y prom yn Aberystwyth 10 o weithiau.

Fis Gorffennaf, cododd tîm o staff ac uwchraddedigion o Adran Daeryddiaeth a Gwyddorau Daear y Brifysgol arian trwy redeg, cerdded neu seiclo o Gampws Penglais i ganolfan ymchwil ucheldir y Brifysgol ym Mhwllpeiran, ger Cwmystwyth.

Codwyd arian hefyd trwy gyfrwng digwyddiad elusennol arbennig i ddathlu pen blwyddi Prifysgol Aberystwyth a thîm rygbi'r Scarlets yn 150, a bu tîm o'r Brifysgol yn cymryd rhan yn ras

10k Aberystwyth. Yn ogystal â hyn, cynhaliwyd llu o weithgareddau codi arian ar y campws.

Bydd yr uned ddydd newydd yn Ysbyty Bronglais, sydd i fod i agor ddiwedd 2024, yn darparu ardal driniaeth fwy a phwrpasol i gleifion, gan gynnwys cyfleuster ynysu, ynghyd â derbynfa, manau aros ac ardaloedd i gleifion allanol, yn ogystal ag ystafelloedd ymgynghori ac archwilio. Bydd adnoddau ychwanegol yn cynnwys ystafell gyfarfod gyda chyfleusterau fideo-gynadledda, ystafelloedd cwnsela, a manau preifat i gleifion.

Dywedodd Bettina Vance, Arbenigwr Nyrsio Clinigol Cemotherapi yn Ysbyty Bronglais:

"Rydym wrth ein bodd gyda'r gwaith codi arian anhygoel gan fyfyrwyr a staff ym Mhrifysgol Aberystwyth i'r uned ddydd cemotherapi ym Mronglais. Mae'r uned yn darparu gwasanaethau canser i gleifion o bob rhan o'r canolbarth. Bydd y rhoddion yn cynorthwyo'r adran i ddarparu gwasanaethau a gweithgareddau y tu hwnt i'r hyn y gall y GIG ei ddarparu, a byddant yn cael effaith fawr ar brofiad cleifion, teuluoedd a staff. Ar ran yr uned hoffwn ddiolch yn fawr iawn am eich cefnogaeth."



Colofn yr Is-Ganghellor

Mae'n galonogol gweld y campws yn fwrlwm o fyfyrwyr unwaith eto. Diolch i'r holl wirfoddolwyr a helpodd i gyfarch a chyfeirio ein carfan newydd o fyfyrwyr a'u teuluoedd yn ystod y cyfnod Croeso a sicrhau bod eu hargraffiadau cyntaf o'n tref a'n Prifysgol yn rai cadarnhaol.



I mi, mae hwn yn gyfnod arbennig o deimladwy - croesawu'r garfan olaf o fyfyrwyr cyn fy ymddeoliad ar ddiwedd y flwyddyn.

Mae'n rhy fuan i ffarwelio, gan fod gormod o lawer i'w wneud dros y misoedd nesaf. Fodd bynnag, gan na ddisgwylir y rhifyn nesaf o *Newyddion* **ABER** tan ddechrau 2024, dyma fydd fy nghlofn olaf fel Is-Ganghellor - felly maddeuwch ychydig o hel meddyliau.

Rwyf wedi bod wrth fy modd yn byw yma yn Aberystwyth a byddaf yn gweld eisiau'r lle yn ofnadwy. Rwyf wedi elwa llawer iawn yn ystod fy amser yma ac wedi dysgu cymaint am y Gymraeg, a dysgu ei siarad.

Wrth feddwl yn ôl dros fy nghyfnod yn Aber mae llawer o ddatblygiadau yr wyf yn arbennig o falch ohonynt, ond rwy'n credu bod agor yr Ysgol Gwyddor Filfeddygol a lansio ein cynlluniau gradd Nyrso yn gadarn ar y brig.

Rwyf hefyd yn falch bod ymchwil yn ôl ar y trywydd iawn, gydag incwm ein grantiau ymchwil wedi cynyddu o £18m i £24m yn ystod 2022/23, o ganlyniad i waith caled ledled y Brifysgol. Fel y gwyddoch chi, rydym yn byw mewn hinsawdd ariannol hynod o heriol, felly mae'r cynnydd hwn yn y cyllid ymchwil wrth gwrs yn bwysig, ond mae'r gwir lwyddiant ym mywiogrwydd ein cymuned ymchwil.

Yn amlwg, o ystyried yr hinsawdd economaidd, bydd yr heriau ariannol yn parhau, a bydd angen i'r Brifysgol gyd-dynnu unwaith eto wrth i ni ddod o hyd i'r atebion gorau. Fodd bynnag, mae gennym fanteision enfawr o'n plaid. Mae ein hymdrechion cydweithredol trwy gyfnodau anodd y blynyddoedd diwethaf wedi rhoi sylfaen llawer mwy cadarn i'n sefydliad. Mae hefyd yn galonogol bod niferoedd ein myfyrwyr yn cynyddu.

Rwyf eisoes wedi cysylltu â'r Is-Ganghellor newydd i gynllunio'r cyfnod trosglwyddo ac mae'r ddau ohonom eisoes yn cael sgysiau cadarnhaol iawn - does dim amheuaeth y bydd yn cael disgrifiad llawn o'r sefydliad gwych y bydd yn ei arwain.

Rydym wedi cyflawni cymaint dros y 7 mlynedd ddiwethaf - ein hanes gwych o addysgu a dysgu, ein hymdrechion ym meysydd ymchwil ac arloesi, ein henw da am brofiad myfyrwyr, ein hymateb i bandemig COVID-19 a llawer mwy. Ac eto, yr hyn sydd wedi gadael yr argraff fwyaf arnaf fi yw penderfyniad ein staff i ddod ynghyd a chydweithio er mwyn y Brifysgol hon, a'r dref hon. Mae'n wirioneddol ysbrydoledig - a boed i hynny barhau.

Yr Athro Elizabeth Treasure
Is-Ganghellor

Munud yng nghwmni'r darpar Is-Ganghellor, yr Athro Jon Timmis

Yn dilyn y cyhoeddiad am ei benodiad, cafodd sgwrs â'r Athro Timmis i gael gwybod ychydig mwy amdano ef a'i gefndir.

Llongyfarchiadau ar eich penodiad. Sut deimlad yw dychwelyd i Brifysgol Aberystwyth?

Rwy'n edrych ymlaen yn fawr at ymuno â chi i gyd ym mis Ionawr fel eich Is-Ganghellor nesaf. Mae pawb wedi bod mor groesawgar, ac rwy'n hynod ddiolchgar.

Fel y gwyddoch erbyn hyn efallai, rwy'n gyfyriwr balch o'r Brifysgol, lle bûm yn astudio am fy ngradd mewn Cyfrifiadureg, ac yna am Ddoethuriaeth beth amser yn ôl, pan oeddwn yn fyfyrwr hŷn. Rwy'n credu'n gryf am natur drawsnewidiol addysg ac ymchwil: gall drawsnewid bywydau unigolion yn ogystal â thrawsnewid y gymdeithas ehangach er gwell. Nid gor-ddweud byddai dweud bod Prifysgol Aberystwyth wedi newid fy mywyd drwy'r addysg a'r profiadau a roddodd i mi.

Allwch chi ddweud ychydig mwy wrthym am eich amser yma fel myfyrwr, a sut mae hynny wedi dylanwadu ar eich gyrfa hyd yma?

Fy mhrofiad i oedd dod i'r brifysgol ychydig yn hwyrach na'r arfer. Wnes i ddim mwynhau'r ysgol a bod yn onest. Gadewais yn 16 oed, ac nid oedd fy ngraddau lefel O ymhlith y gorau. Symudais i Aberystwyth rai blynyddoedd yn ddiweddarach, a diolch i gefnogaeth ac arweiniad anhygoel dychwelais i fyd addysg, gan astudio BTEC mewn Astudiaethau Cyfrifiadurol yng Ngholeg Ceredigion ac yn sgil hynny cefais fynd ymlaen i astudio ym Mhrifysgol Aberystwyth.

Cefais amser gwych yn astudio ym Mhrifysgol Aberystwyth. Roedd y darlithwyr Cyfrifiadureg yn ardderchog ac yn ddifyr, roeddent yn gwneud pob agwedd ar y pwnc yn ddealladwy ac, yn hanfodol, yn ddiddorol! Ar ôl fy ngradd, bûm yn gweithio am gyfnod fel cynorthwydd ymchwil ar brosiect hynod ddiddorol yn edrych ar y system imiwnedd. Taniodd hyn fy

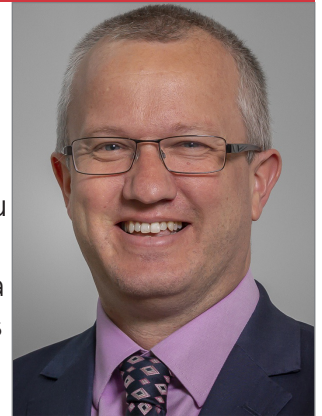
nychymyg, i'r fath raddau fy mod wedi gwneud Doethuriaeth ar y pwnc a chanolbwyntio ar y maes hwnnw am ran helaeth o fy ngyrfa academaidd ar ôl i mi adael Aberystwyth.

Rwyf wedi bod yn ffodus i gael gyrfa gyffrous a gwerth chweil ym maes addysg uwch ers hynny. I mi, daeth grym trawsnewidiol addysg yn real iawn - ond does dim dwywaith bod y cyfan wedi dechrau yn Aber.

Pa agweddau ar eich gyrfa sydd wedi rhoi'r boddhad mwyaf i chi hyd yma?

Fel academydd, rwyf wedi bod yn ddigon ffodus i weithio gydag amrywiaeth o fyfyrwyr, cydweithwyr a phartneriaid yn y diwydiant dros y blynyddoedd. Boed yn dysgu rhaglennu i fyfyrwyr cyfrifiadureg a pheirianeg y flwyddyn gyntaf, arolygu myfyrwyr PhD anhygoel, neu weithio ar brosiectau ymchwil heriol, maent i gyd wedi bod yn hynod werth chweil. Mae'r gallu sydd gennym i wneud gwahaniaeth gwirioneddol drwy ein gwaith mor bwysig, ac mae'r rhan y gallwn ei chwarae, fel unigolion yn ogystal ag fel sefydliad, yn hanfodol ac yn gyffrous. Rwy'n credu bod hyn wedi fy ysgogi dros y blynyddoedd i chwarae rhan i ennyn diddordeb y cyhoedd mewn gwyddoniaeth, gan fy mod i'n teimlo ei fod yn gyfle i rannu'r hyn a wnawn â chynulleidfa mor eang, ac adrodd y stori pam y gall yr hyn rydyn ni'n ei wneud fod mor bwysig.

Un o'r pethau rwyf wedi'i fwynhau fwyaf am weithio mewn prifysgolion yw gweld sut mae pobl yn cael eu hysgogi gan wahanol elfennau o'n gwaith. Mae safbwynt a siwrne pawb yn wahanol, ac mae gan bob un ohonom ein stori ein hunain. Rwy'n edrych ymlaen at ddyddu mwy am fy holl gydweithwyr newydd pan fyddaf yn ymuno â chi ym mis Ionawr.



Elusen y Flwyddyn

Mae staff a myfyrwyr wedi dewis
Ambiwlans Awyr Cymru fel Elusen y
Flwyddyn y Brifysgol ar gyfer 2023-24.

Os ydych yn codi arian neu'n cymryd rhan
mewn digwyddiadau elusennol eleni ac
hoffech gefnogi, e-bostiwch
cyfathrebu@aber.ac.uk.



“ Mewn cymunedau gwledig fel Ceredigion, mae'r gwasanaeth a ddarperir gan Ambiwlans Awyr Cymru yn hanfodol. Bydd yn bleser codi arian i achos mor deilwng, ac i chwarae rhan fach i helpu i sicrhau bod ei hofrenyddion a'i cherbydau ymateb brys yn gallu parhau i ymateb i ddigwyddiadau ac achub bywydau.”

Yr Athro Elizabeth Treasure
Is-Ganghellor, Prifysgol Aberystwyth

“ Rydym wrth ein bodd ein bod wedi cael ein dewis fel Elusen y Flwyddyn Prifysgol Aberystwyth. Mae'r gydnabyddiaeth hon yn brawf o gefnogaeth ddiysgog myfyrwyr a staff Prifysgol Aberystwyth, ac mae'n golygu cymaint i ni yn elusen Ambiwlans Awyr Cymru.

"Yn Elusen Ambiwlans Awyr Cymru, rydym yn darparu'r lefel uchaf o ofal critigol i bobl Cymru. Gyda dros 46,000 o gyrchoedd wedi'u cwblhau a phresenoldeb 24/7, 365 diwrnod ledled Cymru, rydym yn ymrwmo i fod yna i'n cymunedau - pryd bynnag neu ble bynnag y byddant ein heisiau.

"Rydym yn dibynnu'n llwyr ar eich rhoddion elusennol i godi £11.2 miliwn bob blwyddyn i gadw'r hofrenyddion yn yr awyr a'r cerbydau ymateb brys ar y ffyrdd ledled Cymru, i arbed amser gwerthfawr ac achub bywydau. Hoffwn ddiolch i Brifysgol Aberystwyth am gredu yn ein cenhadaeth ac am ymuno â ni ar yr antur hon sy'n achub bywydau.”

Siany Martin
Codwr Arian Corfforaethol
yn Elusen Ambiwlans Awyr Cymru



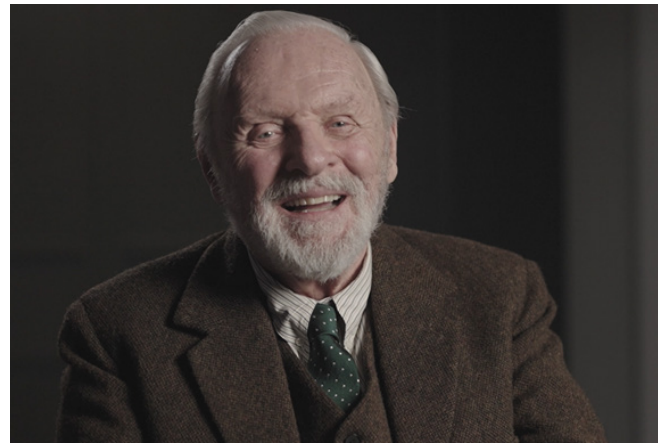
Syr Anthony Hopkins yn anfon neges fideo ar gyfer digwyddiad dathlu 50 mlwyddiant yr Adran Astudiaethau Theatr, Ffilm a Theledu

Yn rhan o ddangosiad arbennig o ffilm newydd Andie MacDowell a ffilmiwyd yn Aberystwyth, bydd yr actor Syr Anthony Hopkins yn cyflwyno neges fideo yn arbennig i'r myfyrwyr a fu'n gweithio'n aelodau o'r criw.

Cynhelir y dangosiad o *My Happy Ending* ddydd Sadwrn 7 Hydref yng Nghanolfan y Celfyddydau, Aberystwyth, fel rhan o ddathliadau 50 mlwyddiant yr Adran Astudiaethau Theatr, Ffilm a Theledu.

Bu 24 o fyfyrwyr yn ogystal â darlithwyr o'r adran yn gweithio gyda rhai o wynebaw enwocaf sinema a theledu ar y ffilm, a ffilmiwyd yn Aberystwyth yn 2021.

Bydd Syr Anthony, a anwyd ym Mhort Talbot ac sydd wedi serennu mewn ffilmiau fel *The Silence of the Lambs*, *The Remains of the Day* a *Nixon*, yn agor y digwyddiad â neges fideo



Syr Anthony Hopkins

arbennig yn dymuno pen-blwydd hapus i'r adran ac yn nodi'r ffaith bod ei gefnder wedi astudio yno.

Mae'r ffilm, sy'n cynnwys Andie MacDowell, Miriam Margoyles, Tom Cullen, David Walliams, Sally Phillips, Tamsin Greig a Rakhee Thakrar, yn gomedi teimladwy am griw o fenywod, ac mae'n seiliedig ar ddrama gan un o ddramodwyr mwyaf nodedig a phoblogaidd Israel, Anat Gov. Mae'n dilyn hynt y seren Hollywood Julia Roth (Andie MacDowell) sy'n ei chael ei hun mewn ystafell ysbyty ym Mhrydain gyda thair menyw arall sy'n ei chynorthwyo ar ei thaith i ddarganfod ei hun.



Gweddnewidiwyd y grisiau sy'n arwain at Ganolfan y Celfyddydau yn lleoliad ar gyfer premiere ffilm wrth ffilmio *My Happy Ending*

Syr Brian May yn rhannu profiadau dileu TB ar fferm

Mae'r cerddor byd-enwog Syr Brian May wedi rhannu'r profiad o ymdrechion i ddileu twbercwlosis ar fferm y mae'n ei noddi mewn darlith ym Mhrifysgol Aberystwyth.



Yr Athro Glyn Hewinson, Pennaeth Canolfan Ragoriaeth Tuberculosis Gwartheg Sêr Cymru ym Mhrifysgol Aberystwyth (chwith) a Syr Brian May (dde)

Gyda chefnogaeth Syr Brian May, mae'r fferm laeth yn Ne Dyfnaint, Gatcome Farm, wedi bod yn profi strategaethau i frwydro yn erbyn y clefyd.

Mae'r fferm, mewn cyfweithrediad gyda'r gitardydd a'r ymgyrchydd yn erbyn difa, wedi treialu cyfres o brofion amgen ar gyfer canfod TB, yn ogystal â gwella mesurau bioddiogelwch a rheolaeth slyri.

Wrth siarad ar ôl annerch cynulleidfa o filfeddygon, ffermwyr ac academyddion ym Mhrifysgol Aberystwyth, dywedodd Syr Brian May:

"Dechreuais ymchwilio i TB mewn gwartheg ddeng mlynedd yn ôl, pan sefydlais ymddiriedolaeth Save-Me; gyda'n gilydd

fe wnaethom gychwyn ar genhadaeth i ddarganfod y gwir am wartheg a moch daear a phla'r TB mewn gwartheg, lle cyhuddwyd y moch daear o fod yn 'gronfa fywyd gwyllt' o afiechyd. Ar ôl cyflwyniad gan yr NFU, aethom ati i weithio ar y cyd, i frwydro yn erbyn y clefyd yn uniongyrchol, ar fferm laeth Gatcombe yn Ne Dyfnaint.

"Rwy'n gobeithio y bydd fy ngwaith yn paratoi'r ffordd ar gyfer gwell dealltwriaeth rhwng y rhanddeiliaid amrywiol yn y frwydr yn erbyn TB Gwartheg, ac yn y pen draw yn arwain at fywyd gwell i ffermwyr, gwartheg a moch daear yn y DU."

Cynhaliwyd y ddarlith gan Ganolfan Ragoriaeth Tuberculosis Gwartheg Sêr Cymru ym Mhrifysgol Aberystwyth.

Hawlio Heddwch - Gŵyl Ymchwil

1-7 Tachwedd

Cynhelir Gŵyl Ymchwil Prifysgol Aberystwyth 2023 rhwng 1 a 7 Tachwedd. Trwy amryw ddulliau a gweithgareddau bydd yn rhoi darlun o'r ymchwil sy'n cael ei chyflawni ym mhob rhan o'r Brifysgol, er mwyn ennyn diddordeb cynulleidfaoedd, o fyfyrwyr a staff academiaidd y Brifysgol i gymunedau yn Aberystwyth, ar draws Cymru a thu hwnt.

Thema'r Wyl eleni yw Hawlio Heddwch.

Cafodd y thema ei hysbrydoli gan ganmlwyddiant Apêl Heddwch Menywod Cymru yn 1923-4, sy'n nodi'r gamp eithriadol o gasglu 390,296 o lofnodion gan fenywod ledled Cymru mewn apêl at fenywod America i gydweithio er mwyn creu byd mwy heddychlon.



Bydd yr Wyl yn cynnwys digwyddiadau sy'n ymwneud yn benodol â'r Apêl a'i chanmlwyddiant, megis lansio'r gyfrol *Yr Apêl/The Appeal 1923-24* (sydd ar fin dod o wasg y Lolfa) a gyd-olygwyd gan yr Athro Mererid Hopwood (Adran y Gymraeg ac Astudiaethau Celtaidd) a Dr Jenny Mathers (yr Adran Gwleidyddiaeth Ryngwladol). Ond bydd yr Wyl yn canolbwyntio i raddau helaeth ar hawlio heddwch nawr ac yn y dyfodol,

ac ar y posibiladau y gellir eu cyflawni trwy gysylltiadau a chydweithio rhwng ymchwil academiaidd a chymunedau.

Yn unol â'r pwys y mae'r Wyl yn ei roi ar gymuned, ac i nodi pen-blwydd pwysig arall yn ymwneud â heddwch yn 2023 - sef Cytundeb Heddwch Gwener y Groglith yn 1998 - prif siaradwr yr Wyl fydd Eileen Weir, a ymgyrchodd dros heddwch yn Belfast. Bu Weir yn gweithio gyda Chanolfan Shankill i Fenywod ers yr 1990au, yn gwella cysylltiadau rhwng gwahaniadau gwleidyddol a chrefyddol a gwahaniadau eraill ar draws ynys Iwerddon, ac yn ymgyrchu dros hawliau pobl gyffredin i fyw mewn heddwch ac urddas.

Bydd y sesiwn gyweirnod ar ffurf sgwrs ag Eileen Weir, lle bydd yn myfyrio ar oes o brofiadau personol o waith ymgyrchu cymunedol a osododd y sylfeini i newid gwleidyddol yng Ngogledd Iwerddon.

Yn ogystal â'r prif



ddigwyddiad a lansiad y gyfrol, bydd yr Wyl yn cynnwys trafodaethau panel a fydd yn ysgogi'r meddwl, am bynciau megis llwybrau at heddwch yn yr 21ain ganrif; goresgyn



gwahaniadau gwledig i greu heddwch mewn cymunedau; y cysylltiadau rhwng Ceredigion, y newid yn yr hinsawdd a hawlio heddwch; a'r posibilrwydd o gael heddwch yn Wcráin.

Bydd y cysylltiadau rhwng heddwch a llenyddiaeth Cymru yn cael eu harchwilio, a bydd gweithdy ysgrifennu'n gwahodd cyfranogwyr i brofi'r ffyrdd y gall creadigrwydd gyfrannu at sicrhau heddwch mewn bywyd pob dydd.

Bydd gweithdy ynghylch cludiant cymunedol yn canolbwyntio ar agwedd arall ar fywyd pob dydd, sef yr angen am strydoedd heddychlon yn Aberystwyth.

Bydd cyfraniadau a wneir gan theatr, drama a ffilm at hawlio heddwch ac at ddeall heddwch yn cael eu harddangos a'u harchwilio, gan gynnwys cenhadaeth y BBC, sef "nation shall speak peace unto nation".

Bydd arddangosfeydd amlgyfrwng yn tynnu sylw at ymchwil yn ymwneud â heddwch yn y Brifysgol, at bynciau megis diogelwch bwyd, profiadau ffoaduriaid rhyfel, a'r cyfraniadau y gall cyfrifiadureg eu gwneud i greu bywydau mwy hapus a heddychlon.

Yn olaf, bydd cyfle i ymuno â noson o hudoliaeth ac undod wrth i ni ddod at ein gilydd yn y digwyddiad 'Gobaith a Harmoni: Noson o gerddoriaeth, barddoniaeth a bwyd Syriaidd' er mwyn cefnogi tri achos anhygoel: Aber Aid, Ukraine Train, a'r Prosiect Bwyd

Syriaidd.

Mae'r holl ddigwyddiadau a'r gweithgareddau sy'n rhan o'r Wyl Ymchwil eleni yn bosibl oherwydd cydweithredu rhyngom ni â'n partneriaid,

sy'n cynnwys y Llyfrgell Genedlaethol, Amgueddfa Ceredigion, yr Academi Heddwch, a Chymdeithas Mudiadau Gwirfoddol Ceredigion. Bydd y digwyddiadau'n cael eu cynnal yn y Llyfrgell Genedlaethol ac yn Amgueddfa Ceredigion, yn ogystal â lleoliadau ar draws y Brifysgol, megis Canolfan y Celfyddydau Aberystwyth, Undeb y Myfyrwyr, a'r Tŷ Trafod Ymchwil.



Caiff aelodau'r cyhoedd yn ogystal â'r Brifysgol eu gwahodd yn gynnes i gymryd rhan yn yr Wyl eleni ac i'n cynorthwyo ni i gyd i greu'r cysylltiadau hanfodol rhwng ymchwil ac ymarfer, rhwng meddwl a gweithredu, a rhwng y brifysgol a'r gymuned, a fydd yn ein galluogi i ddarlunio dyfodol mwy heddychlon a chymryd camau i wireddu gweledigaeth o'r fath.

LLUNIAU

Llun 1: Arweinydd y ddirprwyaeth aeth â'r ddeiseb heddwch hanesyddol i'r Unol Daleithiau yn 1924 oedd Annie Hughes-Griffiths a welir yma yn dal yr apêl y tu allan i'r Tŷ Gwyn yn Washington DC gyda Gladys Thomas, Mary Ellis ac Elined Prys. Credyd: Canolfan Materion Rhyngwladol Cymru.

Llun 2: Dyfarnwyd Gwobr Cyflawniad Eithriadol Cyngor Cysylltiadau Cymunedol Gogledd Iwerddon i Eileen Weir yn 2018.

Llun 3: Evelyn a Marion Porak yn cerdded ar y prom yn Aberystwyth yn 1939. Roedd y ddwy chwaer wedi ffoi o'r Almaen gyda'u mam ddechrau 1939, gan aros gyda theulu yn Aberystwyth cyn mudo i'r Unol Daleithiau yn 1947.

Llun: Brian Pinsent.

Tŷ Trafod - lleoliad newydd ar gyfer cyfnewid gwybodaeth ac ymchwil



Os ydych chi wedi bod yn y Ganolfan Ddelweddu ar gampws Penglais yn ddiweddar, byddwch wedi sylwi ar ambell newid. Yn gyntaf, mae'r brif fynedfa wedi symud i ochr yr adeilad. Yn bwysicach fyth, mae cyntedd y llawr gwaelod wedi cael ei drawsnewid.

Mae'r hyn a fu'n cael ei ddefnyddio'n bennaf fel llwybr at weddill yr adeilad bellach yn gartref i'r Tŷ Trafod Ymchwil.

Ar ei newydd wedd, mae'r lleoliad yn cynnig man ymgynnull cyfoes i ymchwilwyr a'u cydweithwyr neu bartneriaid allanol yn ogystal ag ystod o opsiynau hyblyg ar gyfer digwyddiadau cyfnewid gwybodaeth a deialog.

Mae yna ddwy ystafell yn y Tŷ Trafod. Ar y llawr gwaelod, mae yna lolfa fawr a man cyfarfod

yn cynnwys byrddau gwyn, soffas, byrddau a chadeiriau, yn ogystal â chegin fach ar gyfer gwneud coffi a the. Erbyn diwedd y flwyddyn, bydd hefyd yn cynnwys camerâu, meicroffonau a siaradwyr ar gyfer cynnal digwyddiadau hybrid. Ar y llawr cyntaf, mae yna ystafell gyfarfod sy'n llai o ran ei maint ac wedi'i gosod ar ffurf ystafell fwrdd.

Dywedodd Dr Jennifer Wolowic, Prif Arweinydd Canolfan Deialog y Brifysgol: "Mae Tŷ Trafod yn ychwanegiad pwysig at weithgareddau cyfnewid gwybodaeth ym Mhrifysgol Aberystwyth. Rydym am greu mannau newydd lle gall deialog ddigwydd rhwng ymchwilwyr, partneriaid a chymunedau. Ein gobaith yw y bydd academyddion yn ei weld fel eu gofod nhw ac yn ei ddefnyddio fel lle anffurfiol i ymgasglu a rhannu syniadau yn ogystal â lle i

gynnal digwyddiadau arbennig sy'n llywio eu hymchwil."

Dywedodd y Rheolwr Prosiect Jonathan Lubikowski o Adran Ystadau, Cyfleusterau a Phreswylfeydd y Brifysgol: "Roeddem yn falch iawn o fod wedi gweithio gyda'r Ganolfan Ddeialog a'r Adran Ymchwil, Busnes ac Arloesedd i greu gofod hyblyg, cyfoes sy'n cefnogi cyfnewid gwybodaeth y Brifysgol a gweithgareddau ymchwil. Mae'r Ganolfan Ddelweddu ar gampws Penglais yn un o'n hadeiladau blaenllaw ac wrth ail-bwrpasu'r cyntedd, rydym yn defnyddio ein hystâd i ymateb yn effeithiol i flaenoriaethau strategol ac anghenion ymchwil."

Mae'r Tŷ Trafod ar agor y rhan fwyaf o'r wythnos waith at ddefnydd anffurfiol gan

ymchwilwyr a staff Ymchwil, Busnes ac Arloesi, ac mae mynediad Salto yn cael ei ychwanegu at eu cardiau Aber. Fodd bynnag, bydd adegau pan fydd y lle wedi'i gadw ar gyfer digwyddiadau penodol a gall staff weld hyn drwy chwilio am 'Tŷ Trafod' ar y rhestr lleoliadau yn eu calendr Microsoft Outlook.

Os ydych chi'n awyddus i gadw'r Tŷ Trafod ar gyfer digwyddiad ymchwil neu gyfnewid gwybodaeth, anfonwch ddyddiad, amser, teitl a phwrpas eich digwyddiad at deialog@aber.ac.uk gan ddefnyddio 'Tŷ Trafod' yn y llinell bwnc.

Bydd gan y Ganolfan Ddeialog gartref yn yr Hen Goleg yn y dyfodol pan fydd yr adeilad yn ailagor ar ôl gwaith adfer mawr.



Cafodd Tŷ Trafod ei agor gan yr Athro Colin McInnes ar 31 Awst 2023 ar ddiwedd ei gyfnod fel Dirprwy Is-Ganghellor Ymchwil, Cyfnewid Gwybodaeth ac Arloesi.

Darganfyddwch fwy am y Ganolfan Deialog
dialogue.aber.ac.uk/cy/amdanom-ni/ty-trafod

Golwg ar...

y Tîm Iechyd, Diogelwch a'r Amgylchedd

Cafwyd newidiadau yn y Tîm Iechyd, Diogelwch a'r Amgylchedd (ID&A) yn ddiweddar, felly dyma benderfynu ei bod yn bryd cael sgwrs gyda Rheolwr ID&A y Brifysgol, Claire Williams, i glywed pwy yw pwy a beth maen nhw'n ei wneud.

Beth mae gwaith y Tîm Iechyd, Diogelwch a'r Amgylchedd yn ei gynnwys?

Mae llwyth gwaith amrywiol gan y Tîm ID&A, ein prif gyfrifoldebau yw diogelu pobl, ein hamgylchedd a chynorthwyo'r Brifysgol i ffynnu.

Caiff hyn ei gyflawni drwy gynllunio, cyflwyno strategaethau, gweithdrefnau, canllawiau a systemau i'r Brifysgol i gydymffurfio â'i hymrwymiaadau cyfreithiol, sydd yn ei dro yn ein helpu i atal damweiniau, anafiadau a difrod i'r amgylchedd ac i ystâd ac offer y Brifysgol.

Faint o bobl sy'n gweithio ar y tîm, a beth yw eu gwaith?

Rydym ni'n dîm o 8 gydag arbenigwyr mewn Dilyniant Busnes, yr Amgylchedd a Chynladwyedd, Diogelwch Tân, Diogelwch Gwyddonol, Iechyd a Diogelwch gan gynnwys Hyfforddiant.

Sut mae'r Tîm ID&A wedi newid yn ddiweddar?

Dros y ddwy flynedd ddiwethaf mae 5 aelod newydd o staff wedi ymuno â'r Tîm a/neu'r Brifysgol - Arwel James, Ymgynghorydd Diogelwch Tân; Caroline FitzPatrick, Ymgynghorydd ID&A (Gwyddonol); Scott Friel, Ymgynghorydd ID&A (Dilyniant Busnes); Sarah Hawkins, Swyddog ID&A ac yn fwyaf diweddar Jess Farmer, Swyddog Cynladwyedd. Maen nhw'n ymuno â Dewi Day, Ymgynghorydd Cynladwyedd a'r Amgylchedd; Llyr Jones, Ymgynghorydd ID&A (Hyfforddiant); a Claire Williams, Rheolwr ID&A.

Disgrifiwch ddiwrnod arferol yn eich swyddfa

Mae diwrnodau yn y swyddfa yn amrywio. Gyda'r fath amrywiaeth o weithgareddau ar draws portffolio'r Brifysgol, gallwn fod yn cynghori ar asbestos un funud ac ystumod y funud nesaf a'r wyddor lawn rhwng y ddau.

O fewn y llwyth gwaith mae llond y lle o emosiynau - adegau hapus, hwyliog, a sefyllfaoedd trist, gofidus ac wrth gwrs, gallwn deimlo rhwystredigaeth, sy'n arferol mewn swydd brysur, heriol.

Mae'r dydd fel arfer yn dechrau ac yn gorffen gyda phaned, ac yn amlach na pheidio bydd yna gacen, bisged neu siocled ar gael hefyd - o fewn rheswm wrth gwrs!



Beth yw'r elfen fwyaf boddhaus yng ngwaith y tîm?

Rhan fwyaf boddhaus y gwaith yw gallu helpu cydweithwyr ledled y Brifysgol i gyflenwi eu gwasanaethau'n ddiogel ac yn gynaliadwy, boed hynny'n rhan o'r trefniadau ar gyfer

diwrnodau agored, Graddio, adnewyddu, neu waith adeiladu. Neu fod yn rhan fach iawn o gynorthwyo cydweithwyr i gyflawni eu prosiectau ymchwil, gydag ystod enfawr o beryglon a mesurau rheoli blaengar ar eu cyfer.

Beth yw'r elfen fwyaf heriol yng ngwaith y tîm?

Yr elfen fwyaf heriol yn y gwaith yw cydbwysu risg a budd y mesurau rheoli. Mewn byd delfrydol, lle nad oes cyfyngiadau ar gyllid ac adnoddau, gallwch gyflwyno'r holl reolyddion posibl wrth reoli ein risgiau. Fodd bynnag, ym mhob sefydliad, mae cyllid yn gyfyngedig, ac felly mae cydbwysu buddion y mesurau rheoli hynny yn erbyn y lefel o risg er mwyn sicrhau bod y Brifysgol yn gallu cyflawni ei busnes yn gallu bod yn heriol dros ben.

Beth yw'r camganfyddiadau mwyaf cyffredin sydd gan bobl o'r gwaith mae eich adran yn ei wneud?

Y camganfyddiad mwyaf yn y diwydiant ID&A yw "chewch chi ddim gwneud hynna, dydy ID&A ddim yn ei ganiatáu". Ac os ychwanegwch chi

at hyn y cwestiwn mwyaf cyffredin mae'r tîm yn ei gael "Oes angen asesiad risg ar gyfer y dasg yma?", gallwch chi ddeall sut mae pobl yn meddwl am y diwydiant fel un sy'n atal gweithgareddau. Mae'r tîm yn gweithio'n galed i alluogi gweithgarwch diogel yn y gweithle.

Mae llawer o bobl yn credu bod angen asesiad risg ar gyfer pob gweithgaredd yn y gwaith. Dyw hyn ddim yn wir - dim ond ar gyfer peryglon sy'n debygol o achosi niwed difrifol i chi, rhywun arall neu'r amgylchedd y mae angen asesiad risg.

Os oes angen rhagor o wybodaeth am asesiad risg y dylech chi neu eich tîm ei gael, cysylltwch â'r tîm ar hasstaff@aber.ac.uk neu dewch i un o'n cyrsiau hyfforddi -

www.aber.ac.uk/en/hse/training



O'r chwith i'r dde: Dewi Day, Jess Farmer, Scott Friel, Llyr Jones, Caroline FitzPatrick, Arwel James, Sarah Hawkins, Claire Williams

Sgiliau **Aber**



Cefnogi myfyrwyr ar eu taith academaidd

gan Non Jones, Llyfrgellydd Pwnc, Gwasanaethau Gwybodaeth

Ym myd addysg sy'n esblygu'n barhaus, mae myfyrwyr yn gyson yn chwilio am adnoddau a chefnogaeth i ragori yn academaidd, datblygu eu sgiliau astudio, a pharatoi ar gyfer eu gyrfaedd proffesiynol. Gyda lansiad SgiliauAber, gwefan ddwyieithog wedi'i diweddarau o'r newydd gan Brifysgol Aberystwyth, mae gan fyfyrwyr bellach fynediad i siop-un-stop gynhwysfawr sydd wedi'i chynllunio i ddiwallu eu holl anghenion sgiliau academaidd, astudio a phroffesiynol. Mae'r wefan integredig hon yn llawn gwybodaeth ac adnoddau gwerthfawr wedi'u cyfuno mewn un lleoliad cyfleus, gan ei gwneud hi'n haws nag erioed i fyfyrwyr ddod o hyd i'r wybodaeth ofynnol a llwyddo yn eu gweithgareddau academaidd.

Os yw'n fyfyrwr blwyddyn gyntaf sydd am wella ei sgiliau astudio, yn fyfyrwr rhyngwladol sy'n ceisio cymorth iaith, neu'n fyfyrwr blwyddyn olaf sy'n dymuno rhoi hwb i'w gyflogadwyedd, mae SgiliauAber ar gael i'w llywio tuag at yr adnoddau sydd eu hangen arnynt. Mae'n ymgorffori ymrwymiad Prifysgol Aberystwyth i gefnogi myfyrwyr yn eu hymgais am wybodaeth, twf personol, a llwyddiant proffesiynol.

Nid ar gyfer myfyrwyr yn unig y mae SgiliauAber; mae hefyd yn cefnogi staff

academaidd yn eu hymdrechion i wella'r profiad dysgu. Mae'r plattform yn cynnig arweiniad ar ymgorffori sesiynau sgiliau yn y cwricwlwm, gan helpu addysgwyr i ddarparu cefnogaeth gynhwysfawr i'w myfyrwyr. Mae SgiliauAber yn safle cyfeirio gwerthfawr yn arbennig i staff academaidd a thiworiaid personol i dywys a chyfeirio eu myfyrwyr ato.

Mae dechrau yn y brifysgol yn garreg filltir arwyddocaol, a gall y trawsnewid fod yn llethol. Mae SgiliauAber yn cydnabod hyn ac yn cynnig arweiniad arbenigol i helpu myfyrwyr i addasu'n ddi-dor i fywyd prifysgol. O ymgartrefu yn eu hamgylchedd newydd i reoli eu hamser yn effeithiol, byddant yn dod o hyd i fewnwelediadau gwerthfawr ac awgrymiadau ymarferol i wneud y newid hwn yn llyfn.

Mae SgiliauAber yn cynnig cyfleustra i fyfyrwyr archebu sesiynau sgiliau wedi'u teilwra i'w hanghenion penodol. P'un a ydynt am wella eu hysgrifennu traethodau, sgiliau cyflwyno, neu reoli amser, mae sesiwn ar gyfer pob categori o fyfyrwyr.

Mae SgiliauAber yn cydgrynhoi'r wybodaeth a ddarperir gan adrannau gwasanaeth ar gyfer sesiynau un-i-un, gan symleiddio'r broses i fyfyrwyr gael mynediad iddi pan fo angen, a thrwy hynny wella hygyrchedd.

Mae SgiliauAber yn darparu arweiniad gwerthfawr ar gadw at egwyddorion academaidd cadarn ac arfer da, meistrolïr grefft o gyfeirnodï'n gywir, a rhoi gwybodaeth hanfodol i fyfyrwyr yn y meysydd hyn.

Mae SgiliauAber yn cydnabod pwysigrwydd lles meddyliol ac emosiynol ym mywyd myfyriwr. Mae'r plattform yn cynnig adnoddau ac arweiniad gwerthfawr ar reoli straen, cynnal cydbwysedd iach rhwng bywyd a gwaith, a cheisio cymorth pan fo angen.

Mae gwefan ddiwygiedig SgiliauAber yn rhoi arweiniad gwerthfawr ar fathemateg ac ystadegau, gan gynnig cyngor arbenigol i helpu myfyrwyr i ragori yn y pynciau hyn. Gall paratoi ar gyfer arholiadau fod yn dasg hynod anodd ac mae'r wefan yn darparu cyfoeth o adnoddau, gan gynnwys awgrymiadau a strategaethau arholiad. Defnyddir technolegau amrywiol yn Aber, ac mae SgiliauAber yn cynnig arweiniad a

chyfarwyddiadau ar sut i'w defnyddio.

Mae SgiliauAber yn cynnig arweiniad ymarferol i fyfyrwyr ar sut i ddysgu a sut i wneud y gorau o'u hamser astudio. Mae'r wefan hefyd yn rhoi sgiliau llyfrgell a gwybodaeth hanfodol i fyfyrwyr, gan eu helpu i ddod o hyd i ffynonellau academaidd a'u gwerthuso, cyfeirnodï'n gywir, a defnyddio adnoddau llyfrgell yn effeithiol i wella ansawdd eu gwaith.

I grynhoi, mae SgiliauAber yn wefan gynhwysfawr wedi'i diweddarau sydd wedi'i dylunio i gefnogi myfyrwyr ym mhob agwedd ar eu taith academaidd. Gyda ffocws ar sgiliau academaidd ac astudio, trosglwyddo i fywyd prifysgol, lles, cyflogadwyedd, a defnydd effeithiol o dechnoleg, mae SgiliauAber yn adnodd gwerthfawr sydd â'r nod o rymuso myfyrwyr a rhoi iddynt yr offer sydd eu hangen arnynt i ragori yn eu hastudiaethau a thu hwnt.



Darganfyddwch fwy am SgiliauAber trwy ymweld â
www.aber.ac.uk/cy/aberskills

Yn ogystal â'r swydd bob dydd...

Artist a darlithydd yn yr Ysgol Gelf yw Miranda Whall. Mae'n angerddol o blaid defnyddio perfformio artistig i ddod â chynulleidfaeodd newydd i mewn i sgysiau am yr argyfwng hinsawdd. Un penwythnos gwlyb a gwyntog ym mis Awst, bu'n ffrydio'n fyw o ffos fry ym mynyddoedd Cambria i godi ymwybyddiaeth o gyflwr ardaloedd yr ucheldir. Bu *Newyddion* **ABER** yn sgwrsio gyda Miranda am y profiad a'i gwaith:

Soniwch am brosiect Lleisiau'r Pridd

'Lleisiau'r Pridd' oedd yr elfen greadigol mewn prosiect dan nawdd Cyngor Ymchwil yr Amgylchedd Naturiol (NERC) yn pontio sawl disgyblaeth academaidd dan y teitl *Making the invisible visible: Instrumenting and interpreting an upland landscape for climate change resilience*. Tîm academaidd Prifysgol Aberystwyth oedd fi, yr Athro Andrew Thomas o'r Adran Daearyddiaeth a Gwyddorau Daear; yr Athro Fred Labrosse o'r Adran Cyfrifiadureg, yr Athro Mariecia Fraser o IBERS; a Dr Pete Todd o'r Adran Mathemateg.

Fy rôl i yn y prosiect oedd delweddu a chyflwyno data technoleg synwryddion pridd cydran uchel o rwydwaith newydd o synwryddion sydd i'w gosod dros dri safle ar y tir a reolir gan Ganolfan Ymchwil yr Ucheldir

Pwllpeiran.

Fy nod oedd cynnig safbwynt newydd ar yr ymchwil wyddonol a hynny'n llythrennol drwy osod fy nghorff yn y tir er mwyn ymgorffori elfennau ffisegol, materol a thechnolegol y prosiect. Roeddwn i am fy nghlymu fy hun yn y pridd a'i ystadegau i ddod yn greadur y mwd, y mater, cnawd y byd a thechnoleg ymgorfforedig ar yr un pryd, math o cyborg, bod dynol, anifail, planhigyn a pheiriant.

Fy ngobaith oedd y byddai safbwynt datganoledig, anhierarchaidd a rhyng-gysylltiedig yn galluogi cynulleidfaeodd i wrando, yn llythrennol ac yn drosiadol, ar yr hyn mae'r ddaear yn ei ddweud wrthym am ei chyflwr a sut mae angen ei rheoli a'i gwarchod i gynnal bywoliaethau dynol, anifeilaidd, llysiuol, ffwngaid a bacteriol wrth i ni symud i

Miranda Whall yn helpu i osod y rhwydwaith o synwryddion pridd gyda Dr Fred Labrosse a Dr Pete Todd, Canolfan Ymchwil yr Ucheldir Pwllpeiran. Llun gan Dr Pete Todd, Awst 2022



brofi tywydd mwy eithafol ac anrhagweladwy.

Gorweddwn yng nghanol y rhwydwaith o synwryddion pridd mewn ffos ddwy droedfedd roeddwn i wedi'i phalu fy hun ar y llwyfandir a elwir y Ffridd tua 600m o uchder. Ar yr awr, bob awr, am tua 30 munud bob tro, roeddwn i'n derbyn ac yn llefaru data o'r synwryddion drwy glustffonau a 'talkie box' a adeiladwyd yn arbennig gan Dr Pete Todd. Roedd y ffrwd data'n cyfleu darlenniadau cyfnewidiol o leithder a thymheredd y pridd o bob synhwrydd bob pymtheng munud. Y bwriad oedd parhau â'r perfformiad am 24 awr ond yn anffodus, ac efallai'n broffwydol, methodd y dechnoleg ac felly perfformiais am 13 awr rhwng 3pm dydd Sadwrn 12 Awst a 4am dydd Sul 13 Awst.

Ffrydiais y perfformiad yn fyw ar y cyfryngau cymdeithasol er mwyn i'r digwyddiad fod yn hygyrch, a meithrin ymdeimlad o undod byd-eang gan feddiannu llwyfan sy'n gyfystyr â chyfnod canolbwyntio cyfyngedig. Roeddwn i am i bobl alw heibio'r ffrwd fyw pryd bynnag roedd hynny'n bosibl am gyn lleied neu gymaint o amser ag yr oedden nhw'n ei ddewis, gan gynnig rhyddid i gynulleidfa oedd



Ymarfer Lleisiau'r Pridd, Canolfan Ymchwil yr Ucheldir Pwllpeiran. Llun gan Ashley Calvert, Awst 2022

brofi fy lleolrwydd, fy ngwreiddiau mewn termau ffisegol, amgylcheddol a daearyddol mewn perthynas â'u lleoliad, eu symudedd a'u byrhoedledd eu hunain. Roeddwn i'n hoffi'r syniad o ddod yn bwynt cyfeiriol sefydlog, gan gynnig math newydd o fapio tymhorol a gofodol. Roeddwn i am i fy nghynulleidfa fyd-eang brofi fy mhresenoldeb fel rhywbeth parhaus, fel rydym ni'n ymddiried y bydd yr haul neu'r lleud yna bob amser, roeddwn i am fod yna, fel rhywbeth cyson. Rwy'n credu bod hyn yn adlewyrchu ein perthynas gyda'r pridd, h.y. ni allwn ddeall yn llawn na fydd yno, yn iach ac yn ffrwythlon, pryd bynnag y bydd ei angen arnom, am gyhyd ag yr ydym ei angen.

Sut brofiad oedd bod yn y ffos?

Er fy mod yn ddiddos a chlyd yn fy siwt sych yn y ffos, roedd nifer o bethau ar fy meddwl: roeddwn i'n gwrandao ar wichian, crafu, poeri a hisian yr ymyriant amledd radio yn y 'talkie box', a chefais fy nhwylo'n aml fod broga neu lygoden wedi syrthio i mewn i'r ffos; roeddwn i'n gwyllo'r gweiriau'n ymladd yn wallgof gan daro yn erbyn ei gilydd uwch fy mhen; pan roedd yn olau roeddwn i'n gwyllo'r cymylau, a phan roedd hi'n dywyll roeddwn i'n gwyllo'r glaw, ac yn ei deimlo'n cosi fy wyneb; roeddwn i'n dychmygu bywyd estron yn anfon arwyddion ataf drwy ryw fath o rwydwaith mycorhisol o geryntau trydanol yn y ddaear; roeddwn i'n pryderu y byddai'r 'talkie box' yn methu; roeddwn i'n pryderu na fyddwn i'n gallu adrodd y digidau wrth iddynt ddod ataf yn rhy gyflym; ac roeddwn i'n meddwl am y ffrindiau, teulu a dieithriaid oedd wedi bod yn anfon negeseuon ataf i ar Facebook o bedwar ban byd. Fel cyfanrwydd, roedd yn brofiad emosiynol iawn.

Rydych chi'n disgrifio eich gwaith fel 'actiffaeth dyner' a 'phrotest dawel'. Allwch chi esbonio hyn?

Yn ei hysgrif *A Cyborg Manifesto* (1985), lle mae'r cysyniad o cyborg yn cynrychioli ymwrthod â gwahanu'r dynol oddi wrth yr anifail a'r dynol oddi wrth beiriant, dywedodd Donna Haraway fod 'rhaid i ni ddysgu aros gyda'r trwbwl'. Yr hyn oedd ganddi oedd y

bydd byw a marw gyda'n gilydd ar ddaear ddifrodedig yn arwain yn well at y math o feddwl a fyddai'n darparu'r modd i adeiladu dyfodol y gellid byw'n well ynddo. Teitl ymbarél fy mhrosiectau cyfredol yw *Co-becoming; multispecies mingling and the art of attentiveness*; fy mwriad gyda'r prosiectau hyn yw archwilio 'aros gyda'r trwbwl' - rwy'n dehongli hyn i olygu mynd i lawr, mynd i mewn, bod gyda'n gilydd a thalu sylw. Mae protest yn golygu gwneud datganiad neu weithred yn mynegi anghymeradwyaeth neu wrthwynebu rhywbeth; mae fy mhrotest neu fy nghais yn ein hatgoffa ni i gyd yn dyner i arafu, mynd i lawr a thalu sylw i'n cyd-breswylwyr nad ydynt yn ddynol. Rwy'n dadlau dros deimlad-greiddiaeth yn hytrach na dyn-greiddiaeth.

Pan oeddwn i yn y ffos, roeddwn i'n cymysgu gyda micro-organebau a bodau llysieuol. Mae bod yn llonydd ac ynghlwm â rhywogaethau eraill am gyfnod sydd ychydig y tu hwnt i'r arfer ac i'r hyn sy'n gyfforddus, cylch o 24 awr, yn cynnig ffordd amgen o feddwl a byw. Roedd y cyfarfyddiad agos dros dro a gefais gyda'r ecosystem oddi mewn ac o gwmpas y ffos yn fraint enfawr; roedd y gwaith yn ymgais i rannu fy safle breintiedig.



Mae actiffaeth yn ceisio creu newid cymdeithasol a gwleidyddol; mae fy actiffaeth fwyn, symud fy hun i ffwrdd o fywyd arferol, protest orweddog o ryw fath, yn ymgais i annog newid o ran safbwynt i alluogi newid meddwl ac yn y pen draw newid ymddygiad. Yn y gwaith hwn roeddwn i'n awyddus i 'wrthdaro'n faterol, ceulo, trawsffurfio, esblygu a datgymalu' i ddyfynnu Michael Serres yn ei lyfr *The Birth of Physics*, archwilio dryswch materol yn uniongyrchol, archwilio safle newydd i ni ein

hunain yn nhrefn pethau.

Yn debyg i lawer o'ch gwaith, roedd 'Lleisiau'r Pridd' yn ddarn o gelf-gwyddoniaeth hybrid. Pam ydych chi'n meddwl ei bod yn bwysig annog pobl nad ydynt yn wyddonwyr i fod yn rhan o'r sgwrs am newid yn yr hinsawdd?

Mae meddwl a bodoli rhyng-gysylltiedig yn gydnabyddiaeth fod angen i ni ddod â phob un a phob peth byw at ei gilydd i ganfod ffordd drwy a thu hwnt i'r argyfwng hinsawdd, yn ogystal â difodiant torfol, dinistrio amgylcheddol, goruchafiaeth y gwynion, camfanteisio economaidd, gwreig-gasineb, a gorthrwm rhywedd.

Mae'n hanfodol fod ymarfer celfyddydol yn rhan o'r 'sgwrs' oherwydd gall celf breswyllo y tu hwnt i ddiffiniad. Pan fydd pobl yn dweud 'dyw hwn ddim yn gelf' neu 'ydy hwn yn gelf?' rwyf i bob amser yn ateb 'wel beth arall yw e?'. Mae artistiaid perthynol, sy'n weithgar yn gymdeithasol, yn aml yn teimlo nad ydynt yn perthyn, rydyn ni bob amser yn ein cael ein hunain mewn prosiectau cydweithredol lle nad ni yw'r arbenigwr. O safle datganoledig (gostyngedig, parchus a gofalgar) rydyn ni'n fwriadol yn rhoi person arall yn y canol i ni allu gwranddo, gwyllo a holi cwestiynau; yn y safle hwn rydyn ni'n dod yn ddefnyddiol fel proseswyr, cysylltwyr a chyfryngau.

Gall artistiaid ac ymarfer celf newid safbwyntiau a galluogi a chynorthwyo dychmygiadau newydd. Tra bo arbenigwyr - gwyddonwyr, peirianwyr, cyfreithwyr, ystadegwyr a gwleidyddion ac ati - yn gallu cael eu dal yn y manylion sy'n benodol i'w maes neu eu nodau, mae artistiaid yn dda am wasgu rhwng y bylchau neu ddringo i fyny i gael trosolwg.

Mae artistiaid yn mwynhau peidio gwybod, rydyn ni'n chwilio am y cyrion, manau trothwyol yr anhraethadwy a'r anwybodadwy. Yn y llyfr a gyd-olygodd, *Mapping Gendered Ecologies*, mae K. Melchor Quick Hall yn cyfeirio at y 'Shoal' fel man y tu hwnt i'r dyfroedd bas 'lle mae dau ddiwylliant neu fwy



yn cyffwrdd â'i gilydd... mewn cyflwr parhaus o drawsnewid' y man hylifol, dynamig a symudol hwn yw lle sydd angen i ni fod yn y sgwrs am newid yn yr hinsawdd. Ni all celf ddatrys dim ar ei phen ei hun, ond yng nghwmni meddylwyr, gwneuthurwyr a gweithredwyr eraill, mewn 'man ecolegol a wnaed o ddŵr a hefyd nid dŵr', gall artistiaid gyfrannu at newid.

Cyn 'Lleisiau'r Pridd' rydych chi wedi cwblhau sawl perfformiad cropian, gan gynnwys fel dafad yn crwydro Mynyddoedd Cambria, a thrwy strydoedd Glasgow ac anialdiroedd yr Aifft i gynadleddau hinsawdd y Cenhedloedd Unedig yn cludo coeden fyw ar eich cefn. I ble aiff eich gwaith â chi nesaf?

Mae fy ngwaith presennol yn archwilio rhyngweithiadau, syniadau ac arferion rhywogaethau niferus, archwiliad o'r aml-fyd, byd lle mae llawer o fydoedd yn gwrthdaro, a fy ymdrech i brofi a chyflwyno safbwyntiau ôl-



ddyn-greiddiol. Rwyf i wedi bod yn cynhyrfu'r un syniadau ac yn procio'r un cynigiadau drwy wahanol gyfryngau ac o safbwyntiau niferus ers blynyddoedd lawer. Mae pob prosiect yn gynigiad neu'n gyfres o gynigiadau nad wyf i'n gwybod yr atebion iddynt - rwy'n teimlo bod rhaid i mi barhau i symud i fydoedd dryslyd o ansicrwydd.

Mae fy nheitl ymbarél presennol *Co-becoming: multispecies mingling and the art of attentiveness* hyd yma'n cwmpasu tri phrif brosiect: *When Earth Speaks, When Seeds Speak ac When Stone Speaks*. Dechreuodd y tri phrosiect gyda 'data brwnt' neu ffynhonnell neu ddata heb ei brosesu ac ysgrifennu neu luniadu'r data hwnnw; caiff elfen berfformiadol pob prosiect ei harchwilio drwy gydweithio gyda cherddorion, dawnswyr, artistiaid llais, artistiaid sain, cyfansoddwyr a gwneuthurwyr ffilm.

Canolfan y Celfyddydau Aberystwyth Ffair Grefftau y Gaeaf

17 Tachwedd - 22 Rhagfyr

Syniadau i ysbrydoli! Strafagansa flynyddol Canolfan y Celfyddydau - dros 50 o stondinau yn gwerthu amrywiaeth wych o grefftau ac anrhegion, llawer ohonynt wedi eu cynhyrchu yng Ngheredigion a Chanolbarth Cymru.

Ar agor

Dydd Llun - Dydd Sadwrn: 10yb tan 8yp
Dydd Sul: 12 tan 5yp



Golwg ar... Gymdeithaseg

Yn 2019, lansiodd y Brifysgol gynllun gradd anrhydedd sengl mewn Cymdeithaseg. Cynullwyd y cynllun astudio gan yr Athro Rhys Jones yn yr Adran Daearyddiaeth a Gwyddor Daeare, ac mae wedi bod yn llwyddiant mawr, gyda nifer gynyddol o fyfyrwyr yn dewis dod yma i astudio'r pwnc.

Ym mis Medi 2022, ymunodd Dr Bethany Simmonds â'r Brifysgol yn Uwch-ddarlithydd i arwain a datblygu'r rhaglen newydd, ac ym mis Medi 2023 ymunodd dau gydweithiwr newydd â hi sef Dr Yvonne Ehrstein a Dr Emma Sheppard.

Gan mai nhw yw'r darlithwyr Cymdeithaseg cyntaf i gael eu penodi yn y Brifysgol ers dros ddeng mlynedd ar hugain, gwahoddon *Newyddion* **ABER** Bethany, Yvonne ac Emma i sôn ychydig amdanynt eu hunain a'u cynlluniau ar gyfer y cwrs.

Dr Bethany Simmonds

Cwblheais fy ngradd israddedig ym Mhrifysgol Caerfaddon ac roedd fy noethuriaeth a dyfarnwyd gan Brifysgol Southampton yn edrych ar brofiadau pobl hŷn o weithgarwch corfforol mewn ardaloedd gwledig. Rwyf i wedi treulio pum mlynedd ar hugain yn astudio ac ymchwilio yn nisgyblaeth Cymdeithaseg, yn bennaf ym maes heneiddio ac iechyd. Ar ôl chwe blynedd yn Ddarlithydd/Uwch-ddarlithydd mewn Cymdeithaseg ym Mhrifysgol Portsmouth, roeddwn i'n edrych am gyfleoedd i ddatblygu, ac mae ffurfio rhaglen Cymdeithaseg newydd yn gyfle prin a chyffrous.



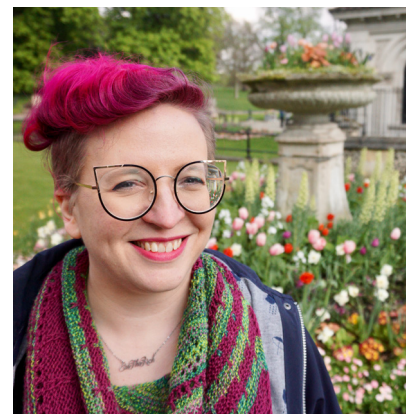
Dr Yvonne Ehrstein

Cwblheais fy noethuriaeth mewn Cymdeithaseg yn City, Prifysgol Llundain, lle bŵm i hefyd yn dysgu am bum mlynedd ac yn rhan o Bwyllgor Trefnu'r Ganolfan Ymchwil Rhywedd a Rhywioldebau. Roedd fy ymchwil doethurol yn edrych ar ddisgyrsiau cydraddoldeb, gwaith a gofal ar wefan magu plant fwyaf Prydain Mumsnet.com a thu hwnt. Cyn ymuno â'r Adran yma yn Aberystwyth, roeddwn i'n addysgu ym Mhrifysgol Essex ar y rhaglen Cymdeithaseg. Rwy'n angerddol dros addysgu ac wrth fy modd i gael cyfrannu at ffurfio a thyfu Cymdeithaseg yn Aberystwyth.



Dr Emma Sheppard

Mae fy ymchwil yn edrych ar anabledd, amser a dyfodol a ddychmygir o ofal a llawenydd. Mae fy addysgu'n canolbwyntio ar rywedd, rhywioldeb ac anabledd - a theori gymdeithasol. Dyfarnwyd fy noethuriaeth i mi gan Brifysgol Edge Hill yn 2017. Yn dilyn hyn cefais gyfnod yn Gymrawd Addysgu gyda City, Prifysgol Llundain, a Darlithydd ym Mhrifysgol Coventry - ac mae gen i ddi-ddordeb cryf mewn mynediad a chynhwysiant mewn addysgu. Rwyf i wrth fy modd yn cael dod â fy ymchwil a thros bymtheng mlynedd o brofiad addysgu i ddatblygu Cymdeithaseg yn Aberystwyth.



Roedd Cymdeithaseg yn cael ei addysgu yn Aberystwyth rhwng diwedd y 1960au a diwedd y 1980au, gan academyddion oedd yn enwog am eu gwaith arloesol mewn ethnograffeg wledig. Ein nod yw ehangu'r gwaith hwn ac edrych ar groestoriadedd oed, anabledd, dosbarth, rhywedd/rhywioldeb ac ethnigrwydd, mewn perthynas â materion cyfoes allweddol o ansefydlogrwydd (fel yr argyfwng gofal iechyd, mewnfudo, y wladwriaeth les neu'r argyfwng hinsawdd) lle mae modd cymhwyso theori gymdeithasegol a chael arwyddocâd yn y byd real.

Mae'r themâu hyn yn tynnu ar arbenigedd y tîm cymdeithaseg, gan fod addysgu ar sail ymchwil yn hanfodol i gyflwyno addysg o ansawdd uchel i fyfyrwyr.

Arbenigedd ymchwil Bethany yw cymdeithaseg heneiddio ac iechyd. Yn ddiweddar cyhoeddodd lyfr o'r enw *Ageing and the Crisis in Health and Social Care* (2021) yng nghyfres *Ageing in a global context* Gwasg Polisi Prifysgol Bryste. Mae'n edrych ar effaith globaleiddio, neoryddfrydiaeth, polisiau llymder a rhagfarn oed ar systemau iechyd a gofal cymdeithasol yn y DU, Sweden a'r Almaen. Daeth i'r casgliad fod y pandemig yn tynnu sylw at rai systemau ansefydlog a rhai nad ydynt yn darparu gwasanaeth urddasol i bobl hŷn. Mae'r llyfr yn trafod rhywfaint o'r ymchwil iechyd cymhwysol a gyflawnodd Bethany fel Cydymaith Ymchwil yn yr Adran Meddygaeth Gymdeithasol a Chymunedol (ac adrannau eraill) ym Mhrifysgol Bryste. Ar hyn o bryd mae'n datblygu rhai o'r themâu a ymddangosodd yn ei llyfr, gan gynnwys symud at foeseg ffeminyddol ar gyfer gofal yn hytrach na phenderfyniadau necrowleidyddol y wladwriaeth ar heneiddio/marwolaeth mewn systemau iechyd a gofal cymdeithasol, ac edrych ar y defnydd o'r cysyniad o 'gyfalafiaeth ansefydlogrwydd' i symbylu cwynion rhyng-genhedlaeth ynghylch cyfiawnder hinsawdd.

Arbenigedd ymchwil Yvonne yw cymdeithasegau rhywedd, gwaith a'r digidol. Fel cymdeithasegwr ffeministaidd, caiff ei gwaith ei hysgogi gan gwestiynau ynghylch anghydraddoldebau a chysylltiadau grym.

Yn ei hymchwil cyfredol, mae'n edrych ar beth mae'r 'tro digidol' yn ei olygu'n benodol i famau a phobl â chyfrifoldebau gofalu. Cyhoeddwyd ei gwaith ar rywedd, atgenhedlu cymdeithasol a rhianta digidol yn y cyfnodolion *Feminism & Psychology* ac *European Journal of Cultural Studies*, ac yn y llyfr golygedig *Neoliberalism in Context*. Mae diddordebau ymchwil ehangach Yvonne yn ymwneud â theori gymdeithasol, ddiwylliannol ac (ôl) ffeminyddol, neoryddfrydeiddio diwylliant, cysyniadu gofal a'r cydbwysedd bywyd-gwaith ar draws y sfferau ar-lein/all-lein, yn ogystal â dulliau ymchwil cymdeithasol digidol ac arloesol. Astudiaethau anabledd beirniadol yw arbenigedd ymchwil Emma, yn enwedig profiad byw a dealltwriaeth gymdeithasol ddiwylliannol o boen a blinder. Cyhoeddodd ei chyfrol gyntaf yn ddiweddar, *Chronic Pain, BDSM and Crip Time* fel rhan o gyfres *Interdisciplinary Disability Studies* Routledge. Ynndo, mae'n edrych ar sut mae meddwl am boen a blinder cronig gyda 'crip time' yn datgelu rhagdybiaethau normadol, abledaethol sy'n sail i'r ffordd y caiff poen a'r syniadau am iachau ac ymadfer eu deall. Mae ei hymchwil ehangach yn cwmpasu dyfodoldebau anabledd, amser a llawenydd.

Mae'r pwyslais ar ddarparu goruchwyliaeth dulliau ymchwil ymarferol yn nodwedd unigryw o raglen Cymdeithaseg Aberystwyth. Er enghraifft, yn yr ail flwyddyn, caiff myfyrwyr wythnos o oruchwyliaeth academaidd ddwys wrth gasglu data mewn grwpiau. Mae'r lefel hon o gefnogaeth wrth gasglu data hefyd yn gwella sgiliau ymchwil trosglwyddadwy myfyrwyr ar gyfer gyrfaoedd yn y dyfodol.

Yn wir, mae cyflogadwyedd yn cael sylw ym mhob agwedd ar y rhaglen radd Cymdeithaseg. Bydd y cwrs yn cynnig cyfle i fyfyrwyr ddatblygu sgiliau meddwl beirniadol, gwybodaeth ac ymchwil fydd yn ddefnyddiol yn y llywodraeth, sefydliadau trydydd sector a pholisi cymdeithasol. Byddant yn graddio gyda'r ehangder a'r sgiliau angenrheidiol i fynd i'r afael â rhai o'r heriau allweddol sy'n wynebu cymdeithas gyfoes, gan eu gosod mewn lle da i ystyried ystod eang o yrfaedd ar ôl graddio.



Cymorth digidol i staff addysgu newydd

gan Dr Sioned Llywelyn, Arweinydd Sgiliau Digidol, Gwasanaethau Gwybodaeth

Ym mis Medi 2023, lansiodd y Gwasanaethau Gwybodaeth (GG) [Hanfodion Digidol GG ar gyfer addysgu](#), sef safle Blackboard Learn Ultra newydd wedi'i gynllunio i gefnogi staff addysgu newydd yn y Brifysgol.

Beth yw 'Hanfodion Digidol GG ar gyfer addysgu' a beth yw ei ddiben?

Prif nod y safle yw sicrhau bod holl staff newydd y Brifysgol yn cael eu paratoi'n 'ddigidol' ar gyfer addysgu, drwy ddod â'r holl gyngor, arweiniad a gwybodaeth ddefnyddiol gan y Gwasanaethau Gwybodaeth at ei gilydd mewn un man hawdd ei gyrchu.

Gyda rhestr wirio ddefnyddiol a mynediad awtomatig i'r holl staff trwy Blackboard Learn Ultra, dylai hyn arbed amser gwerthfawr i staff addysgu, yn ogystal â bod yn adnodd defnyddiol i bob aelod o staff adrannol.

Beth alla i ddisgwyl dod o hyd iddo ar y safle?

Mae'r safle'n cynnwys amrywiaeth eang o adnoddau, gan gynnwys canllawiau ar ddefnyddio'r OneDrive i storio gwaith; sut i osod modiwl newydd yn Blackboard Learn Ultra; arweiniad ar gipio darlithoedd; a gwybodaeth am sesiynau hyfforddi defnyddiol a chyflleoedd gan y Gwasanaethau Gwybodaeth.

Rydym wedi trefnu'r adnoddau hyn yn y tair prif ffolder canlynol i'w gwneud mor hawdd â

phosibl i'w defnyddio:

- Mae'r ffolder gyntaf yn rhoi'r arweiniad hanfodol i chi ar gyfer eich paratodau cyn addysgu.
- Mae'r ail yn rhoi arweiniad ar y technolegau a'r systemau hanfodol y bydd eu hangen arnoch ar gyfer eich wythnosau cyntaf yn addysgu.
- Mae'r ffolder olaf yn cynnwys yr adnoddau yr hoffech eu harchwilio efallai i ddatblygu eich addysgu ymhellach.

Hefyd, mae dwy ffolder ychwanegol sydd wedi'u neilltuo i wella hygyrchedd yr addysgu a chefnogi eich datblygiad personol.

Sut y gall staff gael mynediad i'r safle?

Dylai pob aelod o staff gael mynediad awtomatig i'r safle drwy Blackboard Learn Ultra o dan 'Mudiadau'. [Edrychwch ar y cyflwyniad i'r safle](#) i weld sut mae dechrau arni.

Sut y gall staff roi adborth?

Rydym yn croesawu adborth ar bob agwedd ar y wefan, o'i chynnwys i brofiad y defnyddiwr. Bydd eich adborth yn dylanwadu'n uniongyrchol ar ein gwaith parhaus o wella'r safle i'w wneud mor werthfawr â phosibl i staff addysgu newydd yn y Brifysgol.

Cysylltwch â'r Tîm Sgiliau Digidol (digi@aber.ac.uk) gydag unrhyw sylwadau neu gwestiynau.

Cynrychioli Cymru yn Hong Kong

Bydd Andrew Fleming o Ystadau, Cyfleusterau a Phreswylfeydd yn teithio i Hong Kong i gynrychioli Cymru mewn digwyddiad bowlio lawnt rhyngwladol ym mis Tachwedd.

Mae Bowlio Rhyngwladol Clasurol Hong Kong, a gynhelir rhwng 11 a 19 Tachwedd, yn ddigwyddiad mawr ei fri yn y calendr bowlio rhyngwladol.

Mae Andrew yn aelod ac yn hyfforddwr



cymwysedig yng Nghlwb Bowlio Machynlleth, ac wedi bod yn chwarae bowls ers 35 o flynyddoedd ac yn chwarae cymaint â chwe gwaith yr wythnos yn ystod misoedd yr haf.

Nid yw'n ddieithr i gystadlaethau rhyngwladol, gan gyrraedd ei 70 cap eleni.

Mae wedi ennill nifer o dwrnameintiau a theitlau, a chynrychioli Cymru yng nghamp Bowlio'r Byd yn Awstralia, ac wedi bowlio mewn digwyddiadau yn Seland Newydd, America, Cyprus, ac Israel, a chystadlu yng Ngemau'r Gymanwlad yn Delhi yn 2010.



Hawlio Heddwch

Pursuit of Peace

1-7 Tachwedd 2023

1-7 November 2023

1872 PRIFYSGOL **ABERYSTWYTH** UNIVERSITY

Gŵyl Ymchwil
Festival of Research

Y diweddaraf gan UMAber

Mi oedd yn bleser o'r mwyaf gennym ni gael croesawu myfyrwyr yn ôl i Undeb y Myfyrwyr ddechrau'r flwyddyn academiaidd newydd hon a braf oedd cynnal amryw o ddigwyddiadau a gweithgareddau dros gyfnod y Croeso/Helo! fel bod myfyrwyr blwyddyn gyntaf a'r rhai sy'n dychwelyd yn cael y profiad Wythnos y Glas gorau posib.



Yn ystod Wythnos y Croeso cynhaliom ni ein Ffair y Glas flynyddol mewn pabell fawr ar Gae'r Capel (er i ni orfod symud i Neuadd Fawr Canolfan y Celfyddydau ar y funud olaf oherwydd Storm Agnes). Fe ddaeth 155 o stondinau i'w hyrwyddo eu hunain i dros 3,000 o fyfyrwyr dros y digwyddiad o dridiau.

Roeddem ni hefyd yn gweithio gyda Thîm Gwasanaethau Masnachol y Brifysgol i gynnig amryw o ddigwyddiadau nos yn yr un lleoliad, yn amrywio o noson Ffilm Barbie i Bingo Lingo, a ddenodd 3,200 o fyfyrwyr at ei gilydd yn ystod yr wythnos.

Cynhaliwyd dros 120 o ddigwyddiadau croeso gan Glybiau Chwaraeon a Chymdeithasau yn ystod pythefnos cyntaf y flwyddyn academiaidd

newydd i roi croeso a blas i fyfyrwyr ar yr hyn sydd gan y grŵp i'w gynnig yn ogystal â digon o gyfleoedd i gymdeithasu. Mae 22% o fyfyrwyr Aberystwyth eisoes yn aelod o glwb a chymdeithas Tîm Aber.

Ar ben hynny, cynhaliodd UMAber amrywiaeth o ddigwyddiadau cwrdd a chyfarch wyneb-yn-wyneb ar gyfer grwpiau rhyddid a welwyd tua 300 o fyfyrwyr yn eu mynychu.

Rhoddodd 41 o fyfyrwyr gwirfoddolwyr 'A-Tîm' 600 o oriau tuag at 200 o gyfleoedd gwirfoddoli er mwyn croesawu a chefnogi newydd ddyfodiaid i Aber dros 10 diwrnod Cyfnod y Croeso (a hynny ar ben y 260 o oriau o hyfforddiant dan arweiniad staff UMAber yn arwain at wythnos y croeso a fynychwyd

ganddynt). Mae hyn yn cynnwys y Tîm Nos a aeth o amgylch y dref gyda'r nos i helpu unrhyw fyfyrwr a oedd angen ychydig o help llaw.

Mae ein Tîm Swyddogion (yn ogystal â thîm gwirfoddolwyr academiaidd) wedi bod wrthi'n gweithio'n galed i groesawu myfyrwr hen a newydd i Aberystwyth trwy stondinau croeso a siaradasant mewn dros 30 o drafodaethau croeso yn ystod wythnos y croeso.

Mae ein Gwasanaeth Cyngori wedi parhau i gynig cymorth i fyfyrwr trwy hyn i gyd - gyda chymysgedd o sesiynau galw heibio i holl fyfyrwr Aber ac yn ystod tridiau Ffair y Glas, cynhaliwyd stondin iechyd a llesiant gan godi ymwybyddiaeth o yfed alcohol yn saff, dosbarthu dros 3,000 o gondomau dilatecs i fyfyrwr, a hefyd codi ymwybyddiaeth o'r Ymgyrch Helo Mislif mewn partneriaeth â chymorth myfyrwr (gyda chynhyrchion mislif

aildddefnyddiadwy ar gael i fyfyrwr Aber am ddim).

Tîm bach ac ymroddgar ydyn ni yma yn UMAber gyda 15 o aelodau staff proffesiynol parhaol a 5 swyddog myfyriwr llawn amser (yn ogystal â'n gwirfoddolwyr a staff myfyrwr rhagorol). Hoffem ddiolch yn fawr i bob un aelod staff, swyddog a gwirfoddolwr yn UMAber sy'n gweithio'n ddiflino er mwyn sicrhau bod pob dim o'r uchod ar gael i fyfyrwr Aber eleni.

Hoffem hefyd ddiolch i adrannau'r Brifysgol, i'r Tîm Masnachol a Chanolfan y Celfyddydau yn benodol, am weithio mor agos ag UMAber trwy gydol cyfnod y croeso i roi y cyfle i fyfyrwr Aber fwynhau bywyd myfyrwr yma yn Aberystwyth.

Diolch yn fawr iawn.



Gwirfoddolwyr UMAber

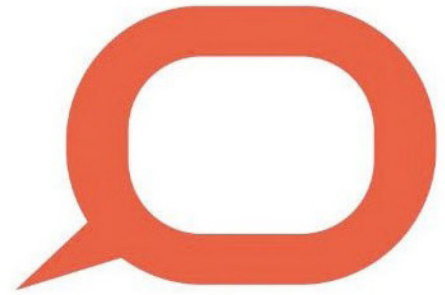
Ysgrifennu yn *The Conversation*

Mae pedwar cwrs hyfforddi byr ar-lein newydd wedi'u lansio i helpu academyddion i ddeall sut mae *The Conversation* yn gweithio, y cymorth golygyddol sy'n cael ei ddarparu, ac i ddatblygu'r sgiliau i ysgrifennu ar gyfer cynulleidfaoedd anacademaidd.

Mae'r cyrsiau rhad ac am ddim hyn ar gael i ymchwilwyr, academyddion ac ymgeiswyr PhD gael mynediad iddynt pan fo'n gyfleus.

Mwy o wybodaeth:

www.aber.ac.uk/cy/news/conversation



THE CONVERSATION



The library and information association

Mae Simone Anthony, llyfrgellydd pwnc ar gyfer Gofal Iechyd y Brifysgol wedi ennill lle ar restr 125 y Gymdeithas Llyfrgelloedd a Gwybodaeth (CILIP) fel un o'r "genhedlaeth nesaf o weithwyr proffesiynol a fydd yn helpu i arwain y sector i oes newydd o wybodaeth."



Mae rhestr CILIP 125 yn cydnabod ac yn dathlu cenedlaeth newydd o lyfrgellwyr, gweithwyr proffesiynol ym maes rheoli gwybodaeth sy'n sbarduno newid cadarnhaol, yn gwneud gwahaniaeth, ac yn cael effaith ar draws pob sector.

Mae Simone yn un o ddeg yn unig o'r sector llyfrgelloedd a gwybodaeth yng Nghymru i gael yr anrhydedd hon.

Wrth ymateb i'r newyddion, dywedodd Elizabeth Kensler, Rheolwr Gwasanaethau Cwsmeriaid ac Ymgysylltu Academaidd y Gwasanaethau Gwybodaeth:

"Mae Simone wedi disgleirio ers ei dyddiau cyntaf yn gweithio i lyfrgelloedd Prifysgol Aberystwyth, gydag angerdd amlwg i helpu staff a myfyrwyr i gyrraedd eu potensial. Mae hi'n gynnes ac yn gefnogol, i'w chydweithwyr yn y llyfrgell ac i ddefnyddwyr y llyfrgell, ac mae'n

llyfrgellydd pwnc gwybodus, ymroddedig a chreadigol.

"Mae holl gydweithwyr Simone yn y Gwasanaethau Gwybodaeth yn estyn eu llongyfarchiadau gwresog iddi hi ar ei llwyddiant mawr."

Wrth gyhoeddi'r rhestr 125, dywedodd Prif Weithredwr CILIP, Nick Poole: "Wrth i ni wynebu mwy o newid a chyfle yn y blynyddoedd i ddod, a ffeindio'n ffordd trwy dirwedd ddigidol sy'n datblygu'n gyflym, gyda heriau ychwanegol sensoriaeth a thwyllwbyodaeth, ac angen brys a chynyddol i fyw a gweithio mewn ffyrdd mwy cynaliadwy, bydd y 125 o weithwyr proffesiynol newydd hyn yn arwain y ffordd. Dyma grŵp o unigolion brwdfrydig, sy'n cyfrannu egni, gwybodaeth a'u dylanwad i'r sefydliadau, y cymdeithasau a'r cymunedau maen nhw'n eu gwasanaethu."

Dyrchafiadau Academaidd

Yn dilyn rownd Dyrchafiadau Academaidd eleni, mae 31 o gydweithwyr academaidd yn dathlu eu dyrchafiad i fod yn Athro, Darlennydd, Uwch Ddarlithydd, Darlithydd, Uwch Gymrawd Ymchwil a Chymrawd Ymchwil ym mlwyddyn academaidd 2022-23

Ein Hathrawon newydd yw:



Yr Athro Louise Marshall
Saesneg ac Ysgrifennu
Creadigol



Yr Athro Andrea Hammel
Ieithoedd Modern

Ein Darllenwyr newydd yw:

Dr Jesse Heley
Daearyddiaeth a Gwyddorau Daear

Dr Tristram Irvine-Fynn
Daearyddiaeth a Gwyddorau Daear

Dr Kerrie Farrar
IBERS

Dr Elin Royles
Gwleidyddiaeth Ryngwladol

Dr Russell Morpew
Gwyddorau Bywyd

Ein Hwch Ddarlithwyr newydd yw:

Dr Aloysius Igboekwu
Ysgol Fusnes Aberystwyth

Dr Chuan Lu
Cyfrifiadureg

Dr Helen Miles
Cyfrifiadureg

Dr Neil Taylor
Cyfrifiadureg

Dr Ann Matthews
Saesneg ac Ysgrifennu Creadigol

Dr Rhys Dafydd Jones
Daearyddiaeth a Gwyddorau Daear

Dr Sinead O'Connor
Daearyddiaeth a Gwyddorau Daear

Dr Charalampos Efstathopoulos
Gwleidyddiaeth Ryngwladol

Dr Kamila Stullerova
Gwleidyddiaeth Ryngwladol

Dr Kathy Hampson
Y Gyfraith a Throsedddeg

Dr Marco Arkestrijn
Gwyddorau Bywyd

Dr Sebastian McBride
Gwyddorau Bywyd

Dr Roger Santer
Gwyddorau Bywyd

Dr Christopher Finlayson
Ffiseg

Dr Victoria Wright
Seicoleg

Paul Croft
Yr Ysgol Gelf

Dr Kate Woodward
Astudiaethau Theatr, Ffilm a Theledu

Elin Morse
Astudiaethau Theatr, Ffilm a Theledu

Dr Simon Rodway
Cymraeg ac Astudiaethau Celtaidd

Elizabeth Morse
Cymraeg ac Astudiaethau Celtaidd

Ein Darlithwyr newydd yw:

Dr Martine Garland
Ysgol Fusnes Aberystwyth

Dr Harry Toland
Daearyddiaeth a Gwyddorau Daear

Ein Hwch Gymrodyr Ymchwil newydd yw:

Dr Mike Brookes
Astudiaethau Theatr, Ffilm a Theledu

Ein Cymrodyr Ymchwil newydd yw
Luned Roberts
IBERS

Gwobrau am Effaith Ymchwil Eithriadol

Mae enillwyr Gwobrau Prifysgol Aberystwyth am Effaith Ymchwil Eithriadol 2022 wedi cael eu cyhoeddi.

Mae'r gwobrau'n cydnabod yr effaith pwysig y mae ymchwilwyr Prifysgol Aberystwyth a'u gwaith yn cael ar gymdeithas.

Dyfarnwyd y wobr am effaith ymchwil yn y Gwyddorau Cymdeithasol, y Celfyddydau a'r Dyniaethau i'r Athro Ryszard Piotrowicz o Adran y Gyfraith a Throsedddeg am ei waith ardderchog ar gyfraith a pholisi yng nghyswllt masnachu pobl. Mae ymchwil yr Athro Piotrowicz yn canolbwyntio ar reoleiddio cyfreithiol yn y maes hwn. Mae ei ymchwil yn egluro hawliau pobl sydd wedi cael eu masnachu, neu sydd mewn perygl o gael eu masnachu, i gael eu hamddiffyn o dan y gyfraith, a'r rhwymedigaethau sydd ar Wladwriaethau i ddarparu amddiffyniad o'r fath.

Dyfarnwyd y wobr am effaith yn deillio o'r Gwyddorau i'r Athro Mike Christie o Ysgol Fusnes Aberystwyth am ei waith ar gyfer y Llwyfan Polisi Gwyddoniaeth Rhynglywodraethol ar Wasanaethau Bioamrywiaeth ac Ecosystem (IPBES). Cyfrannodd ymchwil yr Athro Christie at asesiad 'Ewrop a Chanol Asia' (ECA) IPBES, sy'n darparu fframwaith i ymgorffori gwerthoedd economaidd a chymdeithasol-ddiwylliannol byd natur a'i wasanaethau mewn polisiau cyhoeddus.



Yr Athro Mike Christie



Yr Athro Elizabeth Treasure yn cyflwyno gwobr i'r Athro Ryszard Piotrowicz

Penodiadau uwch

SWYDDFA'R IS-GANGHELLOR



Ymunodd yr **Athro Angela Hatton** â'r Brifysgol ym mis Awst fel Dirprwy Is-Ganghellor Ymchwil, Cyfnewid Gwybodaeth ac Arloesi. Cyn hynny roedd Angela yn Brif Wyddonydd ac yn

Gyfarwyddwr Gwyddoniaeth a Thechnoleg yn y Ganolfan Eigioneg Genedlaethol (NOC) yn Southampton. Yn gyn-Gyfarwyddwr Ymchwil Cymdeithas Gwasanaethau Morol yr Alban, lle bu'n gweithio'n agos gyda Phrifysgol yr Ucheldiroedd a'r Ynysoedd (UHI), mae'r Athro Hatton yn Brif Ymchwilydd ar Raglen Wyddoniaeth Sector yr Iwerydd sy'n Gysylltiedig â'r Hinsawdd, sy'n darparu cyfraniad y DU i'r System Arsylwi Cefnfor Byd-eang sy'n cael ei arwain gan y Comisiwn Eigioneg Rhynglywodraethol. Mae'r Athro Hatton yn raddedig o Brifysgol John Moores Lerpwl a Phrifysgol Dwyrain Anglia lle y derbyniodd ddoethuriaeth mewn Biogeocemeg Forol a Microbaidd.

Mae **Dr Patrick Finney** o'r Adran



Gwleidyddiaeth Ryngwladol wedi ymuno â'r tîm Gweithredol dros dro fel Dirprwy Is-Ganghellor Cyfadran y Celfyddydau a'r Gwyddorau Cymdeithasol - yn lle'r Athro Anwen Jones

sydd wedi cychwyn ar gyfnod o bedwar mis o absenoldeb ymchwil.

COFRESTRFA ACADEMAIDD

Mae **Trevor Pearce** wedi ymuno â'r Brifysgol fel Cofrestrydd Academaidd Dros Dro. Yn fwyaf diweddar, bu'n gweithio yn Sefydliad Wellcome Sanger fel Pennaeth Cymorth a Gweithrediadau Prosiect a chyn hynny bu'n gweithio yn y Coleg Celf

Brenhinol. Mae gan Trevor 25 mlynedd o brofiad mewn amrywiaeth eang o swyddi ym maes gweinyddu addysg uwch, gan arbenigo mewn llywodraethu sefydliadol, datblygu polisi, prosesau a systemau cofrestrfa a sicrhau ansawdd.

CYLLID A CHYNLLUNIO

Bydd **Simon Crick** yn ymuno â'r Brifysgol y mis hwn fel Cyfarwyddwr Cyllid a Chynllunio newydd. Mae gan Simon bron i 15 mlynedd o brofiad helaeth mewn swyddi cyllid uwch yn y sectorau addysg a gofal iechyd. Cyn hyn, bu'n gweithio i Brifysgol Suffolk, lle'r oedd yn Gyfarwyddwr Cyllid a Chynllunio Dros Dro, gan arwain gweithrediadau ariannol y sefydliad a chefnogi'r cynllun strategol. Mae'n gyn Is-Bennaeth Cyllid ac Adnoddau yng Ngholeg Coventry a Phrif Swyddog Cyllid yn Ysgol Feddygol Warwick. Roedd Simon hefyd yn Brif Swyddog Cyllid ar gyfer Comisiynydd Heddlu a Throsedd Swydd Stafford a threuliodd nifer o flynyddoedd mewn amrywiaeth o uwch swyddi yn y GIG.

CYNLLUNIO

Bydd **Helen Eustace** yn ymuno â ni y mis hwn fel Pennaeth Cynllunio. Mae'n ymuno â ni o Brifysgol Glyndŵr Wrecsam, lle bu'n Rheolwr Cynllunio ac Adrodd ers 2019 ac yn cydlynu cynllunio strategol y Brifysgol. Cyn hynny roedd hi'n Rheolwr Cynllunio ac yn Rheolwr Prosiect ar gyfer Garddwriaeth Cymru yn yr un sefydliad ac roedd hefyd yn gweithio i'r Bwrdd Datblygu Amaethyddiaeth a Garddwriaeth fel Pennaeth Dros Dro Gwybodaeth y Farchnad Llaeth.

YSGOL IEITHOEDD A LLÊN



Penodwyd yr **Athro Louise Marshall** yn Bennaeth yr Ysgol Ieithoedd a Llen newydd, sy'n cynnwys yr adrannau Saesneg ac Ysgrifennu Creadigol, Ieithoedd Modern, ac Astudiaethau Cymraeg a Cheltaidd.



Mae **Dr Rhianedd Jewell** wedi cael ei phenodi'n Ddirprwy Bennaeth yr Ysgol a Phennaeth Adran y Gymraeg ac Astudiaethau Celtaidd.

Penodiadau

Croeso cynnes i gydweithwyr a ymunodd â'r Brifysgol yn y misoedd diwethaf, gan gynnwys:

YSGOL FUSNES ABERYSTWYTH



Mae **Benjamin Awuah** wedi ymuno â'r Brifysgol fel Darlithydd mewn Cyfrifeg a Chyllid. Mae'n gyfrifydd cymwysedig (Sefydliad y Cyfrifwyr Siartredig, Ghana) ac ar hyn o bryd yn gweithio ar ei ddoethuriaeth ym Mhrifysgol Bournemouth.

Cyn ymuno ag Ysgol Fusnes Aberystwyth, bu Benjamin yn gweithio fel darlithydd rhan-amser ym Mhrifysgol Bournemouth a Phrifysgol Nottingham Trent. Mae ei ddi-ddordebau ymchwil yn cynnwys adrodd ar gynaliadwyedd, llywodraethu corfforaethol a datblygu cynaliadwy.



Mae **Dr Alex Bawuah** wedi ymuno â'r Brifysgol fel Ymchwilydd Cyswllt Ôl-ddoethurol mewn Economeg Iechyd Gwledig. Mae gan Dr Bawuah PhD (mewn Economeg) o Brifysgol Nottingham Ningbo Tsieina. Mae ei ymchwil

yn canolbwyntio ar gymhwyso technegau econometrig i werthuso/dadansoddi materion iechyd sy'n berthnasol i bolisi, yn enwedig ym meysydd gofal iechyd o ansawdd, iechyd mamau, plant a datblygiad plant.

ADRAN CYFRIFIADUREG



Mae **Dr Arina Buzdalova** wedi ymuno â'r adran fel darlithydd. Cyn hyn, roedd ganddi swydd addysgu ac ymchwil ym Mhrifysgol Abertawe. Enillodd Dr Buzdalova ei gradd MS a'i PhD mewn Cyfrifiadureg o Brifysgol ITMO (Rwsia). Mae ei

di-ddordebau ymchwil yn cynnwys cyfrifo

esblygiadol, yn benodol rheoli paramedrau ar gyfer algorithmau esblygiadol a hybrideiddio dysgu peirianyddol gyda hewristeg chwilio ar hap.

ADRAN IEITHOEDD MODERN



Mae **Dr Karen Jankulak** wedi ymuno â'r Geiriadur Eingl-Normanaidd fel Cynorthwydd Golygyddol rhan-amser. Enillodd ei PhD o Ganolfan Astudiaethau Canoloesol, Prifysgol Toronto, ym 1996. Ar ôl cyfnod yn dysgu a

gweithio ar y Geiriadur Hen Saesneg yn Toronto, bu'n ymchwilydd ôl-ddoethurol yn Ysgol Astudiaethau Celtaidd, Sefydliad Astudiaethau Uwch Dilyn, ac yna'n Ddarlithydd/Uwch Ddarlithydd ym Mhrifysgol Cymru Llambed (y Drindod Dewi Sant yn ddiweddarach). Mae ei hymchwil yn edrych ar y cysylltiadau rhwng Prydain, Iwerddon a Llydaw yn gynnar ac yng nghanol yr Oesoedd Canol, yn bennaf o safbwynt hagiograffeg a llenyddiaeth ffug-hanesyddol. Mae hi hefyd yn weithgar mewn prosiectau anabledd a phrosiectau iechyd cymdeithasol, gan dynnu ar ei phrofiad o ofalu am ei mab, sy'n anabl iawn.

ADRAN DAEARYDDIAETH A GWYDDORAU DAEAR



Mae **Dr Thomas Dekeyser** wedi ymuno â'r adran fel Cymrawd Ymchwil 150 Mlwyddiant i ymchwilio i oblygiadau cymdeithasol Deallusrwydd Artiffisial. Mae'n ddaearyddwr diwylliannol-ddigidol ac yn wneuthurwr ffilmiau arbrofol sy'n ymchwilio i

wleidyddiaeth dechnolegol, gan ganolbwyntio ar arferion a damcaniaethau gwrthodiad. Cyn symud i Aberystwyth, roedd yn Gymrawd Ymchwil Ôl-ddoethurol yr Academi Brydeinig yn Royal Holloway, Prifysgol Llundain.



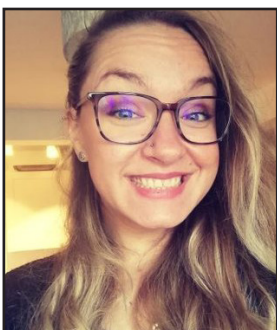
Mae **Dr Emma Sheppard**, sy'n dod o Brifysgol Coventry, wedi ymuno â'r adran fel Darlithydd mewn Cymdeithaseg. Mae hi'n gymdeithasegydd mewn astudiaethau anabledd beirniadol, ac mae ei hymchwil yn cynnwys archwilio poen cronig a blinder, dyfodoldeb crip-cwiar, ac amser. Mae ganddi hefyd ddi-ddordeb mewn ymchwil ac addysgu.



Mae **Dr Yvonne Ehrstein** wedi ymuno fel Darlithydd mewn Cymdeithaseg yn arbenigo mewn cymdeithaseg rhywedd, gwaith a'r digidol. Enillodd ei doethuriaeth mewn Cymdeithaseg o City, University of

London, lle bu'n dysgu am bum mlynedd. Yn fwyaf diweddar, bu Yvonne yn dysgu ar raglen Gymdeithaseg Prifysgol Essex. Cyn hyn a'r PhD, cwblhaodd MA (Dist) mewn Cymdeithaseg a gweithiodd mewn sawl rôl yn y ganolfan ymchwil rhywedd ryngddisgyblaethol ym Mhrifysgol Frankfurt. Mae diddordebau ymchwil ehangach Yvonne yn ymwneud â menywod ac anghydraddoldeb, gwleidyddiaeth y cyfryngau cymdeithasol, yn ogystal â chysyniadoli gofal a chydbwysedd rhwng bywyd a gwaith.

ADRAN SEICOLEG



Mae **Ioana Mihai** wedi ymuno â'r adran fel Darlithydd. Ar ôl cwblhau ei gradd MSc mewn Seicoleg ym Mhrifysgol Pavia (yr Eidal), ymgymerodd â doethuriaeth ym Mhrifysgol Bangor,

gan ganolbwyntio ar niwrowyddoniaeth wybyddol ddatblygiadol. Tra'n dal ym Mangor, cafodd gymrodoriaeth ôl-ddoethurol ESRC i archwilio'r cysylltiadau rhwng unigrwydd a sylw cymdeithasol. Mae gan Ioana ddi-ddordeb yn rôl cysylltedd cymdeithasol o ran siapio datblygiad gwybyddol, a sylw yn arbennig, ac o ran cefnogi

heneiddio'n iach. Mae ei dulliau'n cynnwys dilyn llwybr llygaid, paradeimau ymddygiadol a holiaduron.

CANOLFAN RAGORIAETH AR GYFER TWBERCWLOSIS BUCHOL CYMRU



Mae **Bev Hopkins** wedi ymuno â thîm CBTB yn ddiweddar fel ymchwilydd cyswllt milfeddygol rhan amser. Mae Bev hefyd yn gweithio yng Nghanolfan Milfeddygaeth Cymru ac mae'n ddarlithydd gwadd yn Ysgol Gwyddor

Filfeddygol Aberystwyth ar gyrsiau gradd y Biowyddorau Milfeddygol.

STUDENT SERVICES



Mae **Manon Charles** wedi ymuno â'r Gwasanaeth Gyrfaoedd fel Ymgynghorydd Gyrfaoedd Cyfrwng Cymraeg, a hi yw'r Ymgynghorydd cyswllt newydd gyda Daeryddiaeth a Gwyddorau Daear,

Seicoleg a Chymraeg ac Astudiaethau Celtaidd. Cyn ymuno â'r Brifysgol, bu Manon yn gweithio fel Ymgynghorydd Gyrfaoedd cymwysedig gyda Gyrfa Cymru yn Aberystwyth. Roedd yn cefnogi pobl o bob oed i adnabod a datblygu eu sgiliau a goresgyn rhwystrau.

Mae **Karleene Evans** wedi ymuno â'r Adran



Lles Gwasanaethau Myfyrwyr yn ddiweddar fel Cwnselydd - Ymarferydd Lles Myfyrwyr. Mae hi'n Therapydd Cofrestredig BACP (Cymdeithas Cwnsela a Seicotherapi Prydain) sydd wedi hyfforddi mewn dull o

weithio sy'n canolbwyntio ar yr unigolyn ac ar brofiadau. Mae gan Karleene brofiad o weithio yn y sector addysg bellach ac fel therapydd sy'n ystyriol o drawma yn cefnogi Plant a Phobl Ifanc.

Canolfan y Celfyddydau Aberystwyth

The House with Chicken Legs

Les Enfants Terribles Theatre Company

18 - 20 Hydref

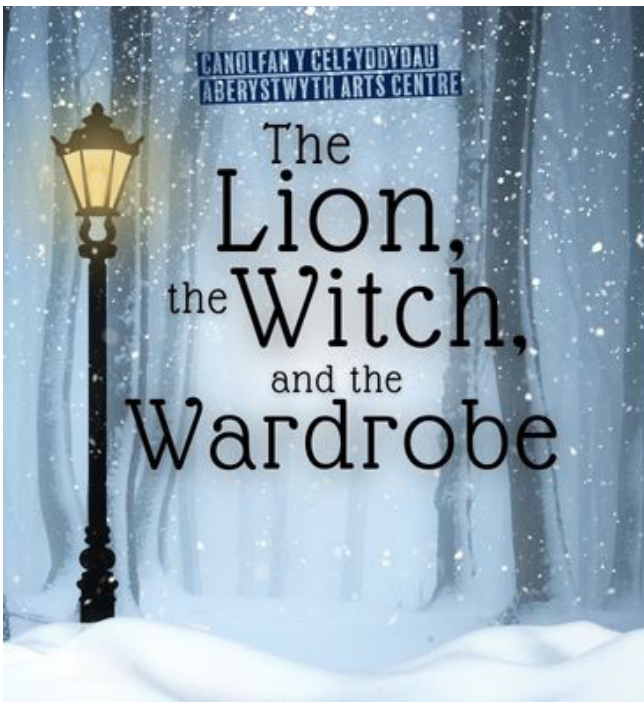
Mae Marinka yn breuddwydio am fywyd normal, lle gall hi aros rhywle yn ddigon hir i wneud ffrindiau; ond mae 'na un broblem - mae gan ei thŷ goesau cyw iâr ac mae'n symud ymlaen heb rybudd.

Yn seiliedig ar nofel boblogaidd Sophie Anderson, daw'r stori'n fyw gyda phypedau, cerddoriaeth fyw ac hudoliaeth yn y cyd-gynhyrchiad hwn gan y cwmni theatr arobryn Les Enfants Terribles a HOME Manceinion.

Dilynwn Marinka, merch ifanc sy'n ceisio ffeindio'i ffordd pan mae ei chartref yn llythrennol yn cael ei dynnu oddi tani. Mae'r sioe yn ddoniol, yn procio'r meddwl ac yn llawn bywyd wrth iddi ddelio gyda chymhlethdodau colled o bersbectif hollol newydd.



www.aberystwythartscentre.co.uk/cy/theatre/house-chicken-legs



The Lion, The Witch and The Wardrobe

Theatr leuentid Canolfan y Celfyddydau Aberystwyth

14 - 16 Rhagfyr

Mae Peter, Susan, Edmund a Lucy yn cychwyn ar daith ddirgel hudol i Wlad Narnia drwy'r cwpwrdd dillad. Yno maent yn dod ar draws y Wrach Gwyn annuwiol, sy'n cynrychioli grymoedd drygioni, a Brenin y Bwystfilod, Aslan y llew, yn cynrychioli popeth sy'n dda ac yn iawn. Caiff y Wrach Gwyn ei dinistrio, gan ganiatáu buddugoliaeth da dros ddrwg.

www.aberystwythartscentre.co.uk/cy/theatre/lion-witch-and-wardrobe

www.aberystwythartscentre.co.uk/cy

Canolfan y Celfyddydau Aberystwyth

Abertoir

14 - 19 Tachwedd

Mae Abertoir, Gŵyl Arswyd Ryngwladol Cymru, yn dathlu ei phen-blwydd yn 18 oed eleni! Mae'r rhaglen yn orlawn, gan gynnwys ffilmiau clasurol a rhagolwg ar ffilmiau nad ydynt wedi'u rhyddhau eto yn y DG. Trwy'r ŵyl i gyd byddwn yn cymryd golwg ar hanes y dystysgrif 18 (yn naturiol!) ond byddwn hefyd yn edrych ar lawer o bynciau eraill yn cynnwys Brucesploitation, sgwrs arbennig ynglyn â'r anawsterau o geisio dosbarthu ffilmiau arswyd cwlt yn y 90au, a byddwn yn sgrinio nifer o ffilmiau arswyd Cymreig newydd sbon gyda thrafodaeth ynglyn â defodau ac argoelion marwolaeth yng Nghymru trwy gydol hanes.

Mae'r gwsteion arbennig yn cynnwys Robin Ince, a fydd yn perfformio cynhyrchiad arswyd arbennig o'i sioe Bibliomaniac, ynghyd â recordiad byw o'i bodlediad *An Uncanny Hour*. Rydym wedi chwarae *The Wicker Man* digon o weithiau yn y gorffennol, felly i ddathlu ei hannercanmlwyddiant, rydym am gael tipyn o hwyl trwy wahodd pawb i "Sing-a-long-a-Wicker Man!" Trefnir sgriniad oddi ar y safle,



bydd y digrifwyr Nicko a Joe yn ôl i wneud hwyl am ben ffilm arbennig o wael, a byddwn yn croesawu Jeremy Dyson (*The League of Gentlemen*) ynghyd â'r cyfarwyddwr blaenllaw Gary Sherman i ddatgelu prosiect cyffrous iawn sydd mor arbennig nid ydym yn mynd i sôn amdano yma. Mae 'na lot mwy i ddod, felly cadwch lygad ar www.abertoir.co.uk

Teulu / Family

1 Rhagfyr - 7 Ebrill (Oriol 1)

Bydd Teulu yn gweld teuluoedd o Geredigion, Powys a Gwynedd yn gweithio gyda Chanolfan y Celfyddydau Aberystwyth i gyd-curadu arddangosfa fawr fydd yn dangos gwaith a chymryd ysbrydoliaeth o'n casgliadau cenedlaethol yn Llyfrgell Genedlaethol Cymru ac Amgueddfa Cymru. Mae'n brosiect sy'n torri tir newydd, sy'n arloesol ac sy'n ceisio dod o hyd i fodolau newydd o weithio sy'n rhoi'r cyhoedd yn ganolog i'r broses o wneud penderfyniadau. Y prif nod ydy chwalu'r rhwystrau sy'n atal cynulleidfaoedd teuluol rhag mwynhau'r celfyddydau a chymryd rhan ynddynt.



www.aberystwythartscentre.co.uk/cy