



Yr Adran  
leithoedd Modern

---

Astudiaethau israddedig mewn

# leithoedd Modern

---

# Cynnwys

Croeso	t.1
Proffil Myfyriwr	t.2
Strwythur addysgu	t.3
Meysydd ieithyddol	t.4
Ein cyrsiau	t.6
Cyfleoedd byd-eang	t.14
Proffiliau myfyrwyr o'r flwyddyn dramor	t.16
Cyflogadwyedd	t.18
Uchwafbwyntiau'r ymchwil yr Adran	t.19
Sut i wneud cais	t.20



## Gwybodaeth bwysig

Roedd yr wybodaeth a gyhoeddir am y rhaglenni gradd yn y llyfryn hwn yn gywir pan anfonwyd y ddogfen i'w hargraffu (Mehefin 2022), ond fe allai newid. Cyngorior darpar fyfyrwyr i edrych ar ein gwefan i gael yr wybodaeth a'r manylion diweddaraf am y cwrs, gan gynnwys ein gofynion mynediad, cyn gwneud cais, er mwyn bod yn sicr fod y cynllun yn addas i'w gofynion.



## Croeso i'r Adran Ieithoedd Modern.

Yn yr Adran Ieithoedd Modern, rydym yn cynnig ystod o gyrsiau i astudio Ffrangeg, Sbaeneg, Almaeneg ac Eidaleg, fel gradd anrhydedd sengl neu gyfun yn achos Sbaeneg a Ffrangeg, neu radd anrhydedd gyfun yn achos Almaeneg ac Eidaleg. Rydym yn un o'r ychydig brifysgolion yn y DU sy'n cynnig y cyfle i gyfuno astudio tair iaith, a dwy o'r rheini ar lefel dechreuwyr. Gallwch hefyd gyfuno eich astudiaethau iaith gydag ystod eang o bynciau eraill yn cynnwys Hanes, Marchnata, Saesneg, a Drama a Theatr.

Bydd Ieithoedd Modern yn Aberystwyth yn rhoi cyfle ichi ddatblygu fel ieithydd dros bedair blynedd o astudio am radd BA fel eich bod yn graddio â hyfedredd lefel uchel yn eich dewis ieithoedd. Rydym yn canolbwyntio ar gyflogadwyedd a'r gwerth sydd gan sgiliau iaith ar gyfer bywyd proffesiynol. Yn Aberystwyth, byddwch yn astudio iaith mewn modd arbenigol, law yn llaw â datblygu eich dealltwriaeth o gymdeithasau a diwylliannau cenedlaethol a'u lle yn y byd. Wrth ichi wneud

cynnydd yn eich astudiaethau, cewch gyfle i ddilyn nifer o fodiwlau arbenigol a fydd yn cyfoethogi'ch gwybodaeth o faterion cenedlaethol a rhyngwladol mewn cymdeithas a diwylliant.

Mae ein gwaith ymchwil o safon uchel, a'n dulliau arloesol o ysbrydoli ac ysgogi dysgu ieithoedd yn y dosbarth, i gyd yn cyfoethogi ein gwaith addysgu. Yn fwyaf diweddar, cawsom ein gosod ymhlith y 10 uchaf am Brofiad Myfyrwyr ac Ansawdd y Dysgu ym meysydd Ffrangeg ac Astudiaethau Hisbaenaidd, a hefyd Eidaleg (Canllaw Prifysgolion Da Y Times a Sunday Times 2022). Rydym hefyd yn perfformio'n dda yn gyson yn yr Arolwg Cenedlaethol o Fyfyrwyr (ACF).

Yn ogystal â'r profiad o fod yng nghanol yr ieithoedd yn yr Adran, bydd y flwyddyn dramor yn nhrydedd flwyddyn eich gradd yn golygu y byddwch yn cael eich trwytho yn niwylliant eich dewis iaith, a bydd hynny'n rhoi gwybodaeth werthfawr a hyder ichi.

Mae'r profiad a gaiff ein myfyrwyr yn ystod eu blwyddyn dramor (yn fyfyrwyr yn un o'r prifysgolion partner, yn athrawon iaith gyda'r Cyngor Prydeinig, neu mewn diwydiant) yn elfen ganolog o'n graddau ieithoedd modern. Mae'r flwyddyn dramor yn brofiad sy'n trawsnewid ac yn paratoi myfyrwyr yn effeithiol iawn ar gyfer dyfodol byd-eang. Rydym yn gweithio'n galed i'ch cefnogi wrth i ni eich paratoi ar gyfer eich cyfnod dramor, i'ch galluogi i fwynhau ac i fanteisio i'r eithaf ar y profiad.

Byddem wrth ein boddau yn eich croesawu ar ymweliad â'r Adran Ieithoedd Modern ym Mhrifysgol Aberystwyth, er mwyn rhoi mwy o wybodaeth ichi am ein graddau ac i'ch cyflwyno i'n cymuned fywiog o athrawon, ysgolheigion a myfyrwyr.

**Dr Guy Baron**  
Pennaeth Adran



# Fy mhrofiad

## fel myfyrwraig ieithoedd yn Aberystwyth...

Tanisha Jayne Warner

Mae astudio iaith yn Adran Ieithoedd Modern Prifysgol Aberystwyth yn rhagorol. Mae'r staff yn gyfeillgar a gellir eu cyrraedd yn hawdd drwy e-bost os oes gennych unrhyw gwestiynau. Mae'r ffrindiau rydych yn eu gwneud yn wych, yma yn Aberystwyth ac yn ystod eich Blwyddyn Dramor.

Mae'r flwyddyn dramor yn brofiad anhygoel. Mae staff yr adran o gymorth aruthrol gyda'r paratodau ar gyfer y flwyddyn dramor ac yn dod o hyd i'r lleoliad iawn ichi, p'un a ydych yn astudio mewn prifysgol, yn cael lle gyda chwmni neu'n dysgu Saesneg gyda Chynllun Cynorthwydd Saesneg y Cyngor Prydeinig.

Mae llawer o fyfyrwyr yn yr Adran yn astudio mwy nag un iaith neu iaith gyda phwnc arall. Mae hyn yn golygu y

byddwch yn cwrdd â myfyrwyr sy'n astudio amrywiaeth o bynciau tra byddwch yn y brifysgol, ac yn dysgu gyda nhw. Rydych hefyd yn astudio gyda myfyrwyr o wledydd eraill sydd ar eu blwyddyn dramor yma, sy'n gyfle perffaith i ymarfer yr iaith mewn sefyllfa gyfarwydd.

Mae'r Adran Ieithoedd Modern yn dysgu'r mwyafrif o'u gwersi trwy'r iaith darged, ond wrth astudio amrywiaeth o fodiwlau craidd ac opsiynol, rydych yn cael y cyfle i archwilio a dysgu mwy o ffeithiau am ddiwylliant ac iaith y wlad, fel ffilmiau rhyngwladol, gwleidyddiaeth yr Almaen neu lenyddiaeth ffoaduriaid.

Mae Adran Ieithoedd Modern Aberystwyth yn wunderbar.



# Strwythur Addysgu

Bydd gradd o'r Adran Ieithoedd Modern yn eich galluogi i ganolbwyntio ar dri nod datblygu eang, sef:

- medrusrwydd a rhuglder, gyda lefel uchel o hyfreddu yn yr iaith neu'r ieithoedd a astudir
- dealltwriaeth fanwl o ddiwylliant, cymdeithas, gwleidyddiaeth, economeg, hanes a llenyddiaeth y gwledydd
- sgiliau trosglwyddadwy ardderchog sy'n cynnwys y gallu i ddatrys problemau, cyfathrebu ar lafar ac yn ysgrifenedig, a sgiliau dadansoddi a fydd yn eich gwneud yn ddeniadol iawn i ddarpar gyflogwyr.

Addysgir ein modiwlau gan ddefnyddio cyfuniad o ddarlithoedd, seminarau, a gweithdai ymarferol, a fydd yn rhoi ichi'r cysyniadau allweddol, a gwybodaeth berthnasol a chyfredol.

Mae ein seminarau'n rhoi'r cyfle ichi ofyn cwestiynau allweddol a thrafod syniadau pwysig mewn grwpiau bach. Rhennir y dosbarthiadau iaith i'r meysydd canlynol:

- gwranddo
- gramadeg/ysgrifennu
- cyfeithu
- sgwrsio.

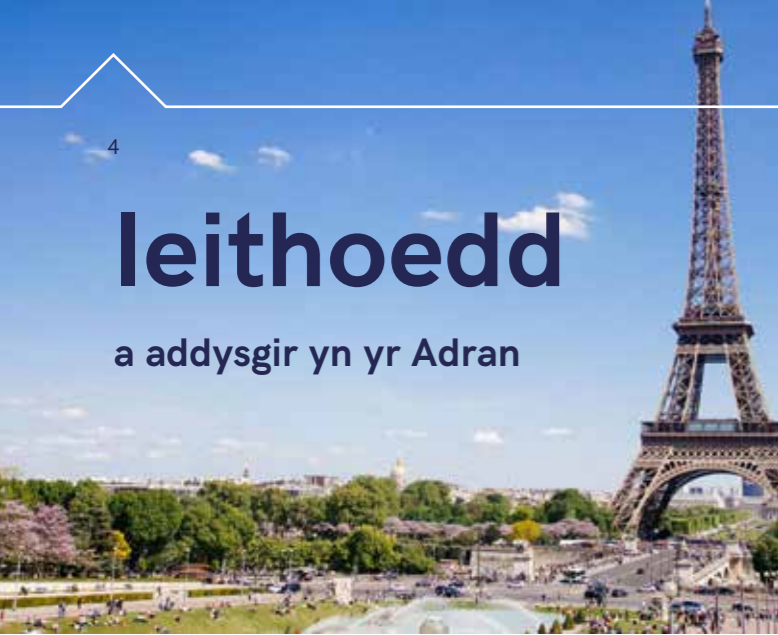
Mae'r dosbarthiadau iaith yn ddwys ac fe'u haddysgir mewn grwpiau bach, er mwyn sicrhau eich bod yn manteisio i'r eithaf ar ddatblygu'ch sgiliau ieithyddol yn ystod pedair blynedd eich cynllun gradd.

Mae holl staff yr Adran Ieithoedd Modern yn angerddol am eu pwnc ac yn awyddus i rannu eu brwdfrydedd a'u gwybodaeth, sydd wedi'i seilio ar ymchwil, â'u myfyrwyr. Mae eu harbenigedd yn rhychwantu ystod eang o bynciau sy'n creu hyblygrwydd i arbenigo neu i ddewis cymysgedd o opsiynau. Ategir y ddarpariaeth iaith hefyd gan gyfarfodydd gyda Chynorthwywyr Iaith er mwyn cael mwy o ymarfer sgwrsio, yn ogystal â chyfleoedd i ymuno ag un o'n cymdeithasau iaith.



# leithoedd

a addysgir yn yr Adran



## Ffrangeg

Mae'r iaith Ffrangeg yn hynod o bwysig ym myd cysylltiadau rhyngwladol heddiw. Fe'i defnyddir mewn sefydliadau fel y Cenhedloedd Unedig ac mae'n iaith swyddogol mewn 29 o wledydd, gyda 220 miliwn o siaradwyr brodorol.

### Pam astudio Ffrangeg ym Mhrifysgol Aberystwyth?

Mae Ffrangeg yn cael ei siarad ledled y byd fel iaith frodorol neu ail iaith gan hyd at hanner biliwn o bobl. Mae'r byd Ffrangeg ei iaith yn ymestyn ar draws y byd o Ewrop i ogledd Affrica, Asia a chyfandiroedd America. Mae Ffrangeg yn bwysicach nag erioed o'r blaen ac mae'r gallu i gyfathrebu mewn Ffrangeg yn sgil amhrisiadwy.

Yn Aberystwyth, bydd astudio Ffrangeg yn eich galluogi i ddatblygu'ch cymwyseddau ieithyddol ymhellach ond ar yr un pryd archwilio a datblygu'ch gwybodaeth am ddiwylliant a llenyddiaeth Ffrangeg, ieithyddiaeth Ffrangeg a defnydd ymarferol o'r Ffrangeg mewn busnes. Bydd ein hystod eang o fodiwlau ichi ddewis o'u plith yn datblygu'ch sgiliau cyfathrebu a dadansoddi, sy'n dra dymunol ymysg sefydliadau rhyngwladol ledled y byd.

Ar ôl cwblhau cwrs pedair blynedd mewn Ffrangeg, byddwch wedi magu lefel uchel o hyfedredd yn yr iaith Ffrangeg, yn ogystal â dealltwriaeth feirniadol o agweddau allweddol ar ddiwylliant modern a chyfoes Ffrainc a'r byd Ffrangeg ei iaith.

## Almaeneg

Iaith busnes a chyllid yw Almaeneg, a hefyd yr iaith a siaredir yn fwyaf helaeth o fewn yr Undeb Ewropeaidd.

### Pam astudio Almaeneg ym Mhrifysgol Aberystwyth?

Does dim modd gwahanu iaith, diwylliant a hanes, a bydd astudio Almaeneg ym Mhrifysgol Aberystwyth yn dangos ichi fod yna fwy i ddiwylliant, iaith a hanes yr Almaen nag y gallech fod wedi'i ddisgwyl.

Mae sgiliau mewn Almaeneg yn ddymunol iawn ymysg cyflogwyr mewn busnes rhyngwladol mewn ystod eang o feysydd gan gynnwys cyllid, marchnata, cyfieithu, addysgu, y cyfryngau, y celfyddydau, cyhoeddi, a'r gwasanaeth sifil. Mae yna brinder brawychus o bobl yn y Deyrnas Unedig sy'n gallu siarad un o'r ieithoedd tramor pwysicaf ar gyfer ffyniant y wlad a'i statws byd-eang. Bydd siarad Almaeneg yn rhoi mantais gystadleuol wirioneddol ichi yn y farchnad swyddi.

Mae'n holl gyrsiau Almaeneg yn cael eu haddysgu gan siaradwyr brodorol, ac yn cynnig hyfforddiant iaith cynhwysfawr ar y cyd â chyfle i archwilio diwylliannau, llenyddiaethau a hanesion deallusol y gwledydd Almaeneg eu hiaith.

## Sbaeneg

Amcangyfrifir bod Sbaeneg yn famiaith i tua 400-450 miliwn o bobl, sy'n golygu mai Sbaeneg yw'r ail iaith fwyaf cyffredin a siaredir yn y byd.

### Pam astudio Sbaeneg ym Mhrifysgol Aberystwyth?

Sbaeneg yw un o'r tair iaith rhyngwladol bwysicaf yn y byd, ac mae'n cael ei siarad fel iaith gyntaf yn Ewrop, De America, Affrica ac yn gynyddol yn yr Unol Daleithiau.

Ym Mhrifysgol Aberystwyth, cewch gyfle i ddarganfod diwylliant, hanes a sosio-ieithyddiaeth Sbaen ac America Ladin drwy amrywiaeth o fodiwlau craidd a modiwlau dewisol sydd ar gael ichi yn ystod y cwrs gradd pedair blynedd. Erbyn diwedd y cwrs, bydd gennych feistrolaeth rugl ar Sbaeneg yn ogystal â gafaél a gwybodaeth gadarn ar ddiwylliant Sbaen ac America Ladin.

Mae galw mawr am raddedigion Sbaeneg ymysg cyflogwyr amlwladol sy'n gwerthfawrogi'r sgiliau cyfathrebu a'r sgiliau rhyngddiwylliannol sy'n cael eu magu drwy raddau mewn iaith. Gall cwrs Sbaeneg agor llawer o gyfleoedd cyffrous mewn meysydd fel gwleidyddiaeth rhyngwladol, busnes, cyllid, marchnata, addysgu a chyfieithu neu gyfieithu ar y pryd.

## Eidaleg

Mae Eidaleg yn un o brif ieithoedd Ewrop ac fe'i siaredir gan tua 85 miliwn o bobl. Mae ganddi ddylanwad eang yn y celfyddydau ac ym marchnadoedd bwyd a nwyddau moethus.

### Pam astudio Eidaleg ym Mhrifysgol Aberystwyth?

Mae astudio Eidaleg yn rhoi cyfle ichi archwilio gyrfaoedd mewn addysgu, y celfyddydau cain, bancio, y cyfryngau, twristiaeth a'r gyfraith i enwi ychydig yn unig.

Mae'r Eidal yn bartner gwleidyddol pwysig yn yr Undeb Ewropeaidd; mae'n rym blaenllaw mewn meysydd fel peirianneg a phensaerniaeth. Mae'r Eidal hefyd yn cartref i'r diwydiant dylunio a'r diwydiant ffasiwn. Bydd dealltwriaeth a rhuglder cynyddol mewn Eidaleg yn golygu y gallwch archwilio rhai o'r cyfraniadau mawr at fywyd diwylliannol Ewrop, gan gynnwys ffilm a llenyddiaeth, yn eu hiaith frodorol.

Ym Mhrifysgol Aberystwyth, gallwch astudio Eidaleg o lefel dechreuwr ymlaen. Byddwn yn defnyddio'n dulliau a'n methodolegau arloesol ac unigryw wrth addysgu, gan gynnwys gweithgareddau grŵp bach a chymorth athrawon brodorol a myfyrwyr cyfnewid brodorol o'r Eidal.

I gael rhagor o fanylion am y cyrsiau sydd ar gael, ewch i'n gwefan: [www.aber.ac.uk/cy/modernlangs/study-with-us/undergraduate](http://www.aber.ac.uk/cy/modernlangs/study-with-us/undergraduate)

# Ein cyrsiau

Ffrangeg	t.7
leithoedd Modern	t.8
Sbaeneg ac Astudiaethau America Ladin	t.11
Anrhydedd Gyfun gydag Iaith Fodern	t.12

## Ffrangeg

### BA (Anrh)

Mae'r radd hon yn ddelfrydol i'r rheini sydd wedi sefydlu diddordebau eang yn y byd Ffrangeg ei iaith ac sy'n awyddus i ddysgu mwy mewn amgylchedd cyfeillgar a chydweithredol. Cewch eich tywys trwy amrywiol nodweddion, themâu a chyfnodau yr iaith Ffrangeg, yr hanes wleidyddol-gymdeithasol, llenyddiaeth, ffilm a diwylliant. Does dim angen sgiliau blaenorol yn eich dewis iaith gan y gallwch ymuno ar lefel dechreuwr, a gweithio tuag at lefel uchel o ruglder.

Yn ystod y cynllun gradd pedair blynedd, caiff eich gallu ieithyddol ei wella trwy hyfforddiant wythnosol sy'n cwmpasu gwranddo, darllen/ysgrifennu, a sgwrsio, yn ogystal â gramadeg, cyfieithu, a ieithyddiaeth. Yn y flwyddyn gyntaf, bydd Dechreuwr (heb Ffrangeg Safon Uwch neu gyfatebol) yn astudio cwrs iaith dwys. Bydd yr holl fyfyrwr yn astudio modiwl a fydd yn eu cyflwyno i'r cwestiynau a'r testunau sy'n allweddol i hanes Ffrainc a gwledydd Ffrangeg eu hiaith. Cewch hefyd ddethol o blith modiwlau dewisol ar ddiwylliant, llenyddiaeth a hanes (sy'n cwmpasu ystod o genres a chyfnodau hanesyddol); ffilm; hanes syniadau a mudiadau artistig; a materion cyfoes.

#### Eich blwyddyn dramor


Dyma'r uchafbwynt i bob myfyriwr, a bydd yn un o'r profiadau mwyaf cofiadwy a gewch yn eich bywyd. Rydym yn cynnig yr opsiynau canlynol i'n myfyrrwyr:

- astudio yn un o'n prifysgolion partner ledled Ewrop
- astudio mewn ysgol iaith breifat
- gweithio fel Cynorthwydd dysgu Saesneg gyda'r Cyngor Brydeinig
- mynd ar leoliad profiad gwaith mewn gwlad Ffrangeg ei hiaith..

### Ffeithiau Allweddol

 Math o radd: BA.

 Cod UCAS: R120.

 Hyd: 4 blynedd.

### Modiwlau

Dyma'r modiwlau y mae'n bosibl y byddwch yn eu hastudio ar y cwrs hwn.

#### Y flwyddyn gyntaf:

- Beginners French 1 & 2
- French Language Advanced
- Images of France: The French Family
- Introduction to French Studies.

#### Yr ail flwyddyn:

- French Language.

#### Y drydedd flwyddyn:

- Year Abroad Assessment.

#### Y flwyddyn olaf:

- French Language
- Dissertation (single Honours French).

Dyma rai o'r modiwlau dewisol y gallwch eu hastudio i ddatblygu eich diddordebau arbenigol:

- Gender in Modern and Contemporary French Culture
- Humour and Literature
- Introduction to European Film
- Language, Culture, and Identity in Europe
- Narrating and Visualising French Colonialism
- Self-writing, 18th-21st Centuries
- The Language of Business and Current Affairs.

I gael rhagor o fanylion am y modiwlau dewisol sydd ar gael, gweler y rhestr gyfredol ar ein gwefan, neu cysylltwch â ni.

#### Cyflogadwyedd

Yn ystadegol, mae ieithyddion modern ymhlith y graddedigion mwyaf cyflogadwy, ac mae ein graddau hefyd yn mynd â'n myfyrwyr ar draws y byd. Mae ein graddedigion yn mynd ymlaen i amrywiaeth eang o broffesiynau gan gynnwys dysgu, ac academia, gweinyddu, rheoli, marchnata, academia, a llawer mwy.



# leithoedd Modern ar gael drwy'r Gymraeg

## BA (Anrh)

Aberystwyth yw un o lond llaw yn unig o brifysgolion yn y DU i gynnig cyfle i fyfyrwyr astudio cyfuniad o dair iaith, a chewch ddechrau astudio dwy ohonynt heb fod wedi gwneud hynny o'r blaen. Cewch ddewis o blith Ffrangeg, Eidaleg, Almaeneg, a Sbaeneg. Nid yn unig byddwch yn magu gwybodaeth ymarferol am dair iaith a rhuglder yn yr ieithoedd hynny, ond byddwch hefyd yn dysgu deall sefyllfa'r ieithoedd hyn mewn cyd destun byd-eang ehangach.

Bydd dechreuwr yn dilyn cwrs dwys yn y flwyddyn gyntaf, sy'n cynnwys modiwl iaith dwys a chyflwyniad cyffredinol i wareiddiad a diwylliant Ewrop. Ar ôl y flwyddyn gyntaf, bydd pob myfyriwr ar y cwrs dechreuwr yn ymuno â'r myfyrwyr yn y dosbarth lefel uwch. Os ydych yn ymuno â ni ar y lefel uwch, bydd y flwyddyn gyntaf yn mireinio'r sgiliau a ddysgwyd i chi ar eich cwrs Safon Uwch ac yn eich paratoi ar gyfer y tair blynedd nesaf a'r flwyddyn dramor.

Yn ystod y cynllun gradd pedair blynedd, caiff eich gallu ieithyddol ei wella trwy hyfforddiant wythnosol sy'n cwmpasu gwranddo, darllen/ysgrifennu, cyfieithu a sgwrsio, yn ogystal â gramadeg, cyfieithu, a ieithyddiaeth. Cewch hefyd ddethol o blith modiwlau dewisol ar ddiwylliant, llenyddiaeth a hanes yn gysylltiedig â'ch dewis ieithoedd.


### Eich blwyddyn dramor

Dyma'r uchafbwynt i bob myfyriwr, a bydd yn un o'r profiadau mwyaf cofiadwy a gewch yn eich bywyd. Rydym yn cynnig yr opsiynau canlynol i'n myfyrwyr:


- astudio yn un o'n prifysgolion partner
- astudio mewn ysgol iaith breifat
- gweithio fel Cynorthwydd Saesneg gyda'r Cyngor Brydeinig
- mynd ar leoliad profiad gwaith mewn gwlad sy'n berthnasol i'ch dewis iaith neu ieithoedd.

Yn draddodiadol ar y flwyddyn dramor, os ydych yn astudio mwy nag un iaith bydd eich amser yn cael ei rannu rhwng dwy wlad er mwyn hwyluso'r broses o'ch trochi'n llwyr mewn mwy nag un iaith a diwylliant.

## Ffeithiau Allweddol

 Math o radd: BA.

 Cod UCAS: R990.

 Hyd: 4 blynedd.

## Modiwlau

Dyma'r modiwlau y mae'n bosibl y byddwch yn eu hastudio ar y cwrs hwn.

### Y flwyddyn gyntaf:

- Beginners (French, German, Spanish, Italian)
- Advanced (French, German, Spanish)
- Exploring German Cultural Identity
- Hispanic Civilization
- Images of France: The French Family.

### Yr ail flwyddyn:

- Language (French, German, Spanish, Italian).

### Y drydedd flwyddyn:

- Year Abroad Assessment.

### Y flwyddyn olaf:

- Language (French, German, Spanish, Italian).

### Cyflogadwyedd

Yn ystadegol, mae ieithyddion modern ymhlith y graddedigion mwyaf cyflogadwy, ac mae ein graddau hefyd yn mynd â'n myfyrwyr ar draws y byd. Mae ein graddedigion yn mynd ymlaen i amrywiaeth eang o broffesiynau gan gynnwys dysgu, gweinyddu, rheoli, marchnata a llawer mwy. Mae'r radd hon yn agor y drws i lawer o broffesiynau, fel y gwasanaeth sifil, twristiaeth, gwaith cymdeithasol, llyfrgellyddiaeth, marchnata, cyhoeddi a darlledu.







## Sbaeneg ac Astudiaethau America Ladin ar gael drwy'r Gymraeg

### BA (Anrh)

Cynlluniwyd y cynllun gradd pedair blynedd hwn i roi gwybodaeth ymarferol drylwyr ichi o'r Sbaeneg a bydd yn rhoi'r gallu ichi fyfyrto ar lenyddiaeth hanesyddol a chyfoes, cymdeithas, sinema, cyfieithu a gwleidyddiaeth yn Sbaen ac America Ladin. Does dim angen sgiliau blaenorol yn Sbaeneg gan y gallwch ymuno ar lefel dechreuwr, a gweithio tuag at lefel uchel o ruglder.

Ceir dau lwybr ar y radd hon yn y flwyddyn gyntaf yn unig. Bydd dechreuwr (heb Sbaeneg Safon Uwch neu gyfatebol) yn astudio modiwlau iaith dwys yn y flwyddyn gyntaf. Bydd yr holl fyfyrwr yn dilyn modiwl a fydd yn eu cyflwyno i sgiliau hanfodol astudiaethau Hisbaenaidd, yn ogystal â modiwl iaith Portiwgaleg. Bydd dechreuwr (heb Sbaeneg Safon Uwch neu gyfatebol) yn astudio cwrs iaith dwys, tra bydd myfyrwr uwch yn astudio modiwl iaith ynghyd â chyflwyniad cyffredinol i wareiddiad a diwylliant Hisbaenaidd.

#### Eich blwyddyn dramor

Dyma'r uchafbwynt i bob myfyriwr, a bydd yn un o'r profiadau mwyaf cofiadwy a gewch yn eich bywyd. Cewch astudio yn un o'n prifysgolion partner neu mewn ysgol iaith breifat, gweithio fel Cynorthwydd dysgu Saesneg gyda'r Cyngor Brydeinig, neu fynd ar leoliad profiad gwaith mewn gwlad Sbaeneg ei hiaith o'ch dewis chi.

Dyma rai o'r cyfleoedd sydd ar gael i Sbaeneg ac Astudiaethau America Ladin yn Aberystwyth:

- cyfran helaeth o'r addysgu trwy'r Sbaeneg, mewn grwpiau lled fach
- cyrsiau sy'n datblygu sgiliau myfyrto'n ddeallusol ar wahanol agweddau ar fywyd a diwylliant Sbaenaidd
- cyfle i weithio gydag academyddion blaenllaw ar eich dewis bwnc ar gyfer traethawd estynedig y flwyddyn olaf.


#### Cyflogadwyedd

Mae graddedigion leithoedd Modern yn cael gwaith mewn amrywiaeth fawr o feysydd, gan gynnwys dysgu ac academia, newyddiaduraeth a'r cyfryngau, diwylliant a threftadaeth a'r gwasanaeth sifil. Mae'r cwrs hefyd yn rhoi sylfaen ardderchog ar gyfer astudio ar lefel uwchraddedig.

### Ffeithiau Allweddol

 Math o radd: BA.

 Cod UCAS: R401.

 Hyd: 4 blynedd.

### Modiwlau

Dyma'r modiwlau craidd y mae'n bosibl y byddwch yn eu hastudio ar y cwrs hwn:

#### Y flwyddyn gyntaf:

- Beginners Spanish 1 & 2
- Brazilian Portuguese
- Seeing Spain through Cinema
- Cuban Revolutions
- Hispanic Civilization
- Spanish Language Advanced
- Study and Research Skills in Spanish and Latin American Studies.

#### Yr ail flwyddyn:

- Brazilian Portuguese Language II
- Research Project
- Spanish Language.

#### Y drydedd flwyddyn:

- Year Abroad Assessment.

#### Y flwyddyn olaf

- Spanish Language
- Dissertation (Anrhydedd sengl)
- Brazilian Portuguese Language III.

Dyma rai o'r modiwlau dewisol y gallwch eu hastudio i ddatblygu eich diddordebau arbenigol:

- Introduction to European Film
- Language, Culture, and Identity in Europe
- Spanish American Cinema
- The Spanish Avant-garde
- Language of Business and Current Affairs
- Cuban Cinema of the Revolution
- Reading Late 19th Century Literature.

I gael rhagor o fanylion am y modiwlau dewisol sydd ar gael, gweler y rhestr gyfredol ar ein gwefan, neu cysylltwch â ni.

# Anrhydedd Cyfun gydag Iaith Fodern

## BA (Anrh) / BSc (Anrh)

Yn Aberystwyth cewch gyfle i astudio Sbaeneg, Ffrangeg neu Almaeneg ar y cyd ag amrywiaeth o bynciau eraill ar gwrs gradd Anrhydedd Cyfun. Mae hyn yn golygu y gallwch elwa yn sgil datblygu sgiliau a gwybodaeth drylwyr yn un o'r ieithoedd hyn ochr yn ochr â phwnc arall yr ydych yn ei fwynhau. Does dim angen sgiliau blaenorol yn eich dewis iaith gan y gallwch ymuno ar lefel dechreuwr, a gweithio tuag at lefel uchel o ruglder.

Mae cyflogadwyedd wedi'i wreiddio yn ein cyrsiau. Mae dysgu ieithoedd a'r profiad o fyw dramor yn rhoi i fyfyrwyr set o sgiliau trosglwyddadwy sy'n berthnasol i unrhyw waith - yn cynnwys ymwybyddiaeth ryngddiwylliannol, sgiliau cyfathrebu, y gallu i weithio mewn tîm, y gallu i addasu i unrhyw sefyllfa, a hyder.

Os ydych yn ymuno â ni ar lefel dechreuwr, byddwch yn derbyn gwersi iaith dwys yn eich blwyddyn gyntaf er mwyn cyrraedd lefel ôl-Safon Uwch ac ymuno â'r dosbarth lefel uwch yn yr ail flwyddyn. Os ydych yn ymuno â ni ar y lefel uwch, bydd y flwyddyn gyntaf yn mireinio'r sgiliau a ddysgwyd i chi ar eich cwrs Safon Uwch ac yn eich paratoi ar gyfer gweddill y radd a'r flwyddyn dramor.

Yn ystod y cynllun gradd pedair blynedd, caiff eich gallu ieithyddol ei wella trwy hyfforddiant wythnosol sy'n cwmpasu gwranddo, darllen/ysgrifennu, cyfieithu a sgwrsio, yn ogystal â gramadeg, cyfieithu, a ieithyddiaeth. Cewch hefyd ddethol o blith modiwlau dewisol ar ddiwylliant, llenyddiaeth a hanes yn gysylltiedig â'ch dewis iaith.

### Eich blwyddyn dramor

Dyma'r uchafbwynt i bob myfyriwr, a bydd yn un o'r profiadau mwyaf cofiadwy a gewch yn eich bywyd. Rydym yn cynnig yr opsiynau canlynol i'n myfyriwyr:

- astudio yn un o'n prifysgolion partner ledled Ewrop
- astudio mewn ysgol iaith breifat
- gweithio fel Cynorthwydd dysgu Saesneg gyda'r Cyngor Brydeinig
- mynd ar leoliad profiad gwaith mewn gwlad sy'n berthnasol i'ch dewis iaith.

## Ffeithiau Allweddol

## Modiwlau craidd

Dyma'r modiwlau craidd y mae'n bosibl y byddwch yn eu hastudio ar y cwrs hwn.

### Y flwyddyn gyntaf:

- Beginners Language
- Advanced Language.

### Yr ail flwyddyn:

- Language.

### Y drydedd flwyddyn:

- Year abroad assessment.

### Y flwyddyn olaf:

- Language.

I gael rhagor o fanylion am y modiwlau dewisol sydd ar gael ar gyfer dau bwnc eich gradd gyfun, gweler y rhestr gyfredol ar ein gwefan, neu cysylltwch â ni.

## Cyflogadwyedd

Yn ôl yr ystadegau, mae ieithyddion modern ymhlith y graddedigion mwyaf cyflogadwy, ac mae ein myfyriwyr yn mynd i weithio i bedwar ban byd yn sgil ein graddau. Mae ein graddedigion yn mynd i weithio i broffesiynau tra amrywiol, gan gynnwys dysgu, gweinyddu, rheoli, marchnata a llawer mwy. Mae'r radd hon yn agor y drws ar amrywiaeth eang o yrfaedd, megis y gwasanaeth sifil, twristiaeth, gwaith cymdeithasol, llyfrgellyddiaeth, marchnata, cyhoeddi a darlledu.

# Graddau Cyfun a Phrif/Is-bwnc - iaith gyda phwnc arall

Pwnc	Ar gael gyda...	Gradd Gyfun	Prif/is-bwnc
Almaeneg	Busnes a Rheolaeth	NR12	
	Cysylltiadau Rhyngwladol	22LR	
	Hanes	RV21	
	Marchnata	NR52	
	Rheoli Twristiaeth	NR82	
	Y Gyfraith	RM21	
Ffrangeg	Astudiaethau Ffilm a Theledu	RW16	
	Busnes a Rheolaeth	NR11	
	Cysylltiadau Rhyngwladol	LRF1	
	Drama a Theatr	RW14	
	Llenyddiaeth Saesneg	QR31	
	Marchnata	NR59	
	Mathemateg	GR11	
	Y Gyfraith	RM11	
Ysgrifennu Creadigol	WR81		
Sbaeneg	Addysg		X3R4
	Busnes a Rheolaeth	NR14	
	Cyfrifeg a Chyllid	NR44	
	Cysylltiadau Rhyngwladol	LRF4	
	Drama a Theatr	RW44	
	Marchnata	NR55	
	Rheoli Twristiaeth	NR84	
	Rheoli Twristiaeth Antur	RN44	
	Y Gyfraith	RM41	
	Ysgrifennu Creadigol	WR84	



# Cyfleoedd byd-eang



Mae tîm Cyfleoedd Byd-eang Aberystwyth yn cynnig amrywiaeth gyffrous o ddewisiadau ichi fynd dramor am ran o'ch gradd: o gyrsiau byr a chyfleoedd i wirfoddoli yn ystod yr haf i dreulio semester neu flwyddyn lawn yn astudio'r pwnc o'ch dewis yn un o'r prifysgolion sy'n bartner inni.

Mae'r brifysgol hefyd yn cynnig nifer o gyrsiau sy'n cynnwys blwyddyn integredig yn astudio dramor. Mae hyn yn eich galluogi i astudio yn un o'n prifysgolion partner yn Ewrop neu mewn rhan arall o'r byd am un neu ddau semester yn ystod eich trydedd blwyddyn, gan ddychwelyd i Aberystwyth ar gyfer eich blwyddyn derfynol ac i raddio.

Mae adroddiadau'n dangos bod myfyrwyr sy'n astudio dramor yn fwy deniadol i gyflogwyr ac yn ennill mwy o gyflog na'u cyfoedion. Cymrwch fantais o'r cyfle unigryw hwn i wella eich sgiliau allweddol trwy dewis astudio dramor.

## Myfyrwyr Ieithoedd

Mae myfyrwyr sy'n astudio mwy nag un iaith yn Aberystwyth yn treulio blwyddyn ychwanegol yn astudio neu'n gweithio dramor. Mae'r cyfnod yn byw dramor yn gwella rhuglder a hyder yn yr ieithoedd a ddewisir ac yn ymdrwytho myfyrwyr yn niwylliant y wlad.



Heidelberg



Barcelona



Nice



Paris



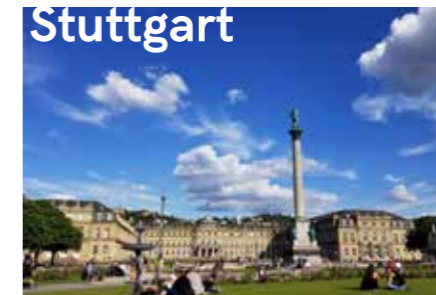
Leipzig



Padova



Oviedo



Stuttgart



Nantes



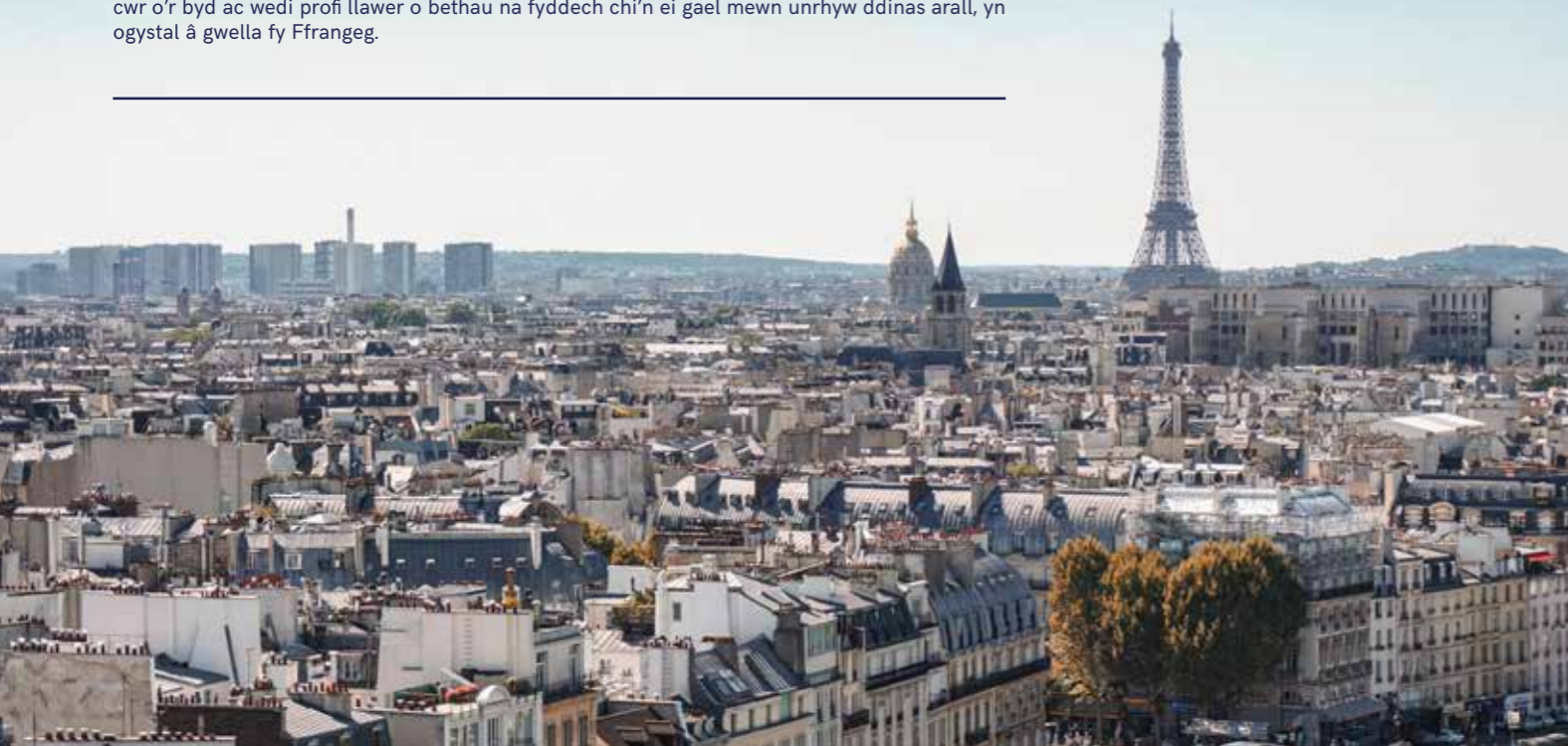
# Proffiliau myfyrwyr

## Leszek Ekert

### Lleoliad blwyddyn dramor - Paris, Ffrainc

Mae Paris, sy'n un o'r dinasoedd mwyaf adnabyddus a phoblogaidd yn y byd, yn cyfiawnhau'r clod heb os. Mae'r holl ystrydebau yna, o'r chwaraewyr acordion, y dynion busnes yn rhedeg i lawr y stryd gyda baguettes, i'r streicwyr anfodlon. Mae byw ym Mharis yn brofiad oes, unigryw na ddylid ei gollu. Mynychais i'r brifysgol Paris-IV La Sorbonne, sy'n cynnig detholiad o bynciau amrywiol, a rhyfedd braidd - dewisais i Athroniaeth a Hanes. Wrth gwrs, mae astudio yn rhoi cyfle ichi ddysgu digonedd o ffeithiau a geiriau newydd ymhlith pethau eraill.

Roedd y semester cyntaf yn anodd. Roedd symud o dref Gymreig fechan i ddinas o 2.5 miliwn (gyda 10 miliwn yn y maestrefi) yn dipyn o sioc, ond fe wnes i addasu'n iawn wrth i amser fynd ymlaen a dod i fwynhau hwrlibwrti bywyd y ddinas. Mae byw dramor yn rhoi ichi bersbectif gwahanol ac rwy'n falch fy mod wedi cael y cyfle hwn. Dw i wedi cyfarfod pobl gwych o bob cwr o'r byd ac wedi profi llawer o bethau na fyddech chi'n ei gael mewn unrhyw ddinas arall, yn ogystal â gwella fy Ffrangeg.



## Martyna Mista

### Lleoliad blwyddyn dramor - Córdoba, Sbaen

Lleolir Córdoba yn Andalusia - yr ardal o Sbaen lle mae'r diwylliant a'r traddodiadau bywiog yn rhan o fywyd bob dydd ei thrigolion. Treuliais flwyddyn yno yn fyfyrwraig Erasmus. Mae Córdoba yn ddinas wych gyda hanes hir iawn. Hi oedd y ddinas fwyaf yn y byd yn y ddegfed ganrif ar yr amser pan roedd Paris a Llundain yn bentrefi bach! Roedd hi'n bair o bobloedd a diwylliannau. Rhufeiniaid, Mwslaniaid, Cristnogion a phobl Iddewig - cafodd pob grŵp ddylanwad ar bensaerniaeth a diwylliant Córdoba. Dinas ganolog yw hi heddiw gyda llawer o gofodeiladau hardd a rhai digwyddiadau cyffrous hefyd! Mae'r rhain yn dod i uchafbwynt ym mis Mai, sef mis y gwyliau a'r 'fiestas' lu.

Maent yn rhoi'r cyfle ichi wrando ar flamenco byw ac i gymdeithasu a mwynhau hefyd! Mae pobl Andalusia yn agored iawn ac yn byw bywyd eitha hamddenol. Mae'n gyffredin iawn i gymdeithasu yn y caffis awyr-agored ac i fynd allan am 'tapas'. Os ydych yn graff, fe ddewch o hyd i rai bariau sy'n cynnig 'tapas' am ddim!

Mae byw dramor am gyfnod yn brofiad gwirioneddol wych a hefyd yn agoriad llygad. Treuliais i flwyddyn ragorol yn Córdoba - yn astudio, gweithio fel cynorthwydd dysgu Saesneg a thrwytho fy hun yn y diwylliant Sbaenaidd. Fe wnes ffrindiau am oes. Cofiwch mai chi fydd yn penderfynu sut i dreulio'ch blwyddyn dramor, felly gwnewch y mwyaf o'r profiad!





# Cyflogadwyedd

Mae'r ystadegau'n dangos bod graddedigion ieithoedd modern ymysg y rhai mwyaf cyflogadwy, ac mae'n graddau yn mynd â'n myfyrwyr ar draws y byd. Mae llawer o'n graddedigion yn gweithio ym maes cyllid, busnes, ymgynghori, addysg, lles cymdeithasol, iechyd a'r cyfryngau. Ar ôl hyfforddiant bellach, mae llawer o raddedigion ieithoedd yn dilyn gyrfa yn cyfieithu ar y pryd, cyfieithu dogfennau ac addysgu.

## Y Gwasanaeth Gyrfaoedd a Chyflogaeth

Mae'r Brifysgol yn cynnig gwasanaeth gyrfaoedd a chyflogaeth i'r holl fyfyrwyr a graddedigion. Gallwch gael gwybodaeth am yrfaoedd, ystyried eich opsiynau a siarad ag ymgynghorydd fydd yn gallu eich cynghori am gyfleoedd ym maes eich gradd neu faes arall o'ch dewis. Mae'r gwasanaeth yn cynnig cyngor ar baratoi CV, ymgeisio am swyddi, ac mae hefyd yn gyfle gwych i greu rhwydweithiau gyda recriwtwyr graddedigion mewn Ffeiriau Gyrfaoedd a digwyddiadau.

Yn ogystal, os ydych yn edrych am brofiad gwaith, gall y gwasanaeth gyrfaoedd roi cymorth ichi gyda pharatoi a threfnu'ch lleoliad gwaith.

# Ymchwil

## Mae ein hymchwil yn sail i'n haddysgu ac mae ein diddordebau ymchwil yn eang ac yn ddeinamig.

Mae hyn yn golygu eich bod chi, ein myfyrwyr, yn cael yr wybodaeth ddiweddaraf yn ystod eich cwrs gradd.

### Y Kindertransport 1938/39: Hanes a Chof Ffenomen Brydeinig

Mae prosiect Dr Andrea Hammel yn archwilio hanes a chof cyn-aelodau'r Kindertransport - y grŵp o ffoaduriaid a ddaeth i Brydain sydd wedi ei gofnodi yn fwyaf helaeth yn ôl yr hanesydd Tony Kushner.

Mae'r term Kindertransport yn cael ei ddefnyddio fel arfer i gyfeirio at achub yn agos i 10,000 o blant o gefndiroedd Iddewig a ddaeth heb eu rhieni o'r Almaen ac Awstria trwy eu cludo i Brydain rhwng Rhagfyr 1938 a dechrau'r Ail Ryfel Byd ym mis Medi 1939. Gan ddefnyddio dulliau hanesyddol-gymdeithasol yn ogystal â beirniadaeth ddiwylliannol, bydd yr astudiaeth hon yn edrych ar gofnodion archifol, deunydd hunangofiannol a phortreadau yn y cyfryngau ac yn dod â sawl trywydd ymchwil ynghyd.

### Sinema Ciwba Gyfoes: Gofod Newydd, Hanes Newydd

Nod y prosiect ymchwil hwn yw ennill gwell dealltwriaeth o'r cysylltiad rhwng ffilmiau Ciwbaidd a chymdeithas Ciwba ar ôl 1990 sy'n amser pan mae Ciwba wedi dioddef o'r argyfwng mwyaf yn ei hanes chwyldroadol. Pan fethodd y gomiwnyddiaeth Ewropeaidd, bu llawer o'r pwyntiau cyfeiriol ideolegol yn newid. O ganlyniad i hynny, datblygwyd dulliau newydd i fynegi'r newid hwnnw yn y sinema Giwbaidd er mwyn ymgynffwrdd â'r newidiadau economaidd a chymdeithasol enfawr a ddaeth yn sgîl hyn oll.

Mae ugain mlynedd wedi mynd heibio ers y cafodd methiant Comiwnyddiaeth yn Nwyrain Ewrop effaith mor ddofn ar economi a lles cymdeithasol a diwylliannol Ciwba. Yn ystod yr amser yna mae sinema Ciwba wedi datblygu mewn ffordd benodol, o fewn sefydliad ffilm swyddogol y wladwriaeth, a'r tu allan iddo, i fynegi bodlonrwydd ac anfodlonrwydd â'r broses chwyldroadol barhaus. Yng Nghiwba, mae sinema wastad wedi bod yn rhan o sylfaen ddiwylliannol y

chwyldro, ac mae hynny'n wir hyd heddiw. Mae angen parhau ag ymchwilio i'r maes hwn er mwyn dal ati i ddeall proses sydd mor arwyddocaol yng nghyd-destun y byd.

### Y Geiriadur Anglo-Normanidd

Mae prosiect y Geiriadur Anglo-Normanidd, sef tafodiaith Ffrangeg ganoloesol, yn cofnodi'r iaith hon a gyflwynwyd i Brydain ar ôl y Concwest Normanidd ym 1066. Siaradwyd yr iaith hon yn helaeth ym mhob rhan o fywyd canoloesol Prydain, megis llenyddiaeth, y gyfraith, crefydd, masnach, gwyddoniaeth, addysg a gweinyddiaeth, tan ddiwedd y Canol Oesoedd. O ganlyniad, cafodd yr iaith Anglo-Normanidd ddylanwad fawr ar ddatblygiad yr iaith Saesneg na ellir ei orbwysleisio.

Sefydlwyd y Geiriadur Anglo-Normanidd wyth deg o flynyddoedd yn ôl fel cofnod o eirfa'r iaith hon, a diwedd hynny oedd cyfres o gyfrolau a argraffwyd yn y cyfnod 1977-92. Cychwynwyd ar raglen o ddigideiddio a diwygio ym Mhrifysgol Aberystwyth yn 2003 er mwyn cynhyrchu ailgyhoeddiad ehangedig ar-lein (<https://anglo-norman.net/>), ac mae'r gwaith hwnnw'n parhau. Ers 2006, mae'r adnodd wedi bod ar gael i'r cyhoedd.

### Dylanwadwyr Trefedigaethol: Hanes Anghofedig Myfyrwyr ar Ymgyrch yn Indotsieina

Mae'r prosiect ymchwil hwn a ariennir gan yr Academi Brydeinig yn ymchwilio i ennyd anghofedig o hanes trefedigaethol Ffrainc. Yn 1924, er mwyn hyrwyddo ideoleg, anfonwyd sawl grŵp o fyfyrwyr dethol i wahanol rannau o Ymerodraeth Ffrainc, i weld ysblander 'cenhadaeth drefedigaethol' Ffrainc ac i fod yn hyrwyddwyr ohoni ar ôl dychwelyd. Fodd bynnag, methodd yr ymgyrchoedd â chyrraedd eu nod, a doedd dim canlyniadau amlwg. Anghofiwyd amdanynt ac nid oedd ysgolhegiaid yn ymwybodol o'r hanes yn y gorffennol chwaith.

Darganfyddodd Dr Gelléri dystiolaeth am un o'r ymgyrchoedd hyn, sef grŵp o ferched a deithiodd i Indotsieina, sef Vietnam a Chambodia heddiw. Ar ôl hynny, daeth o hyd i enwau'r rhai oedd wedi bod yn rhan o'r ymgyrch, a chael cyfle i gyfarfod eu disgynyddion. Rhannwyd amrywiaeth o ddeunydd nad oedd wedi cael ei gyhoeddi: sawl teithiadur, a channoedd o ffotograffau. Trwy'r adroddiadau hyn, daw stori hynod ddiddorol i'r wyneb, gan gynnwys yr elfennau tywyll i drefedigaethedd a gafodd eu canfod gan y trefnwyr a'r myfyrwyr.



# Sut i wneud cais

Pan fyddwch wedi penderfynu pa gwrs yr hoffech ei astudio a ble, gallwch ddechrau'r broses o ymgeisio. Dyma gipolwg byr o'r broses a'n gweithdrefnau yma yn Aberystwyth.

## 1 Gwneud cais trwy UCAS.com

Dyddiad cau 15 Ionawr. Cod sefydliad Prifysgol Aberystwyth: A40

**Gair i gall:** Cewch rif UCAS 10 digid. Cadwch hwn wrth law oherwydd gofynnir am y rhif nifer o weithiau.

## 2 Bydd y brifysgol yn ystyried eich cynnig

**Gair i gall:** Defnyddiwch UCAS Track i gadw llygad ar eich cais. Yn Aberystwyth rydym yn ceisio gwneud penderfyniad o fewn 4 wythnos.

## 3 Bydd y cynnig i'w weld ar UCAS Track

## 4 Penderfynwch ble i fynd

Pan fyddwch wedi cael eich holl gynigion, bydd angen i chi benderfynu i ba brifysgol yr hoffech fynd, o fewn amser penodol. Dyma pryd y bydd angen i chi nodi pa brifysgolion fydd eich dewisiadau cadarn ac wrth gefn.

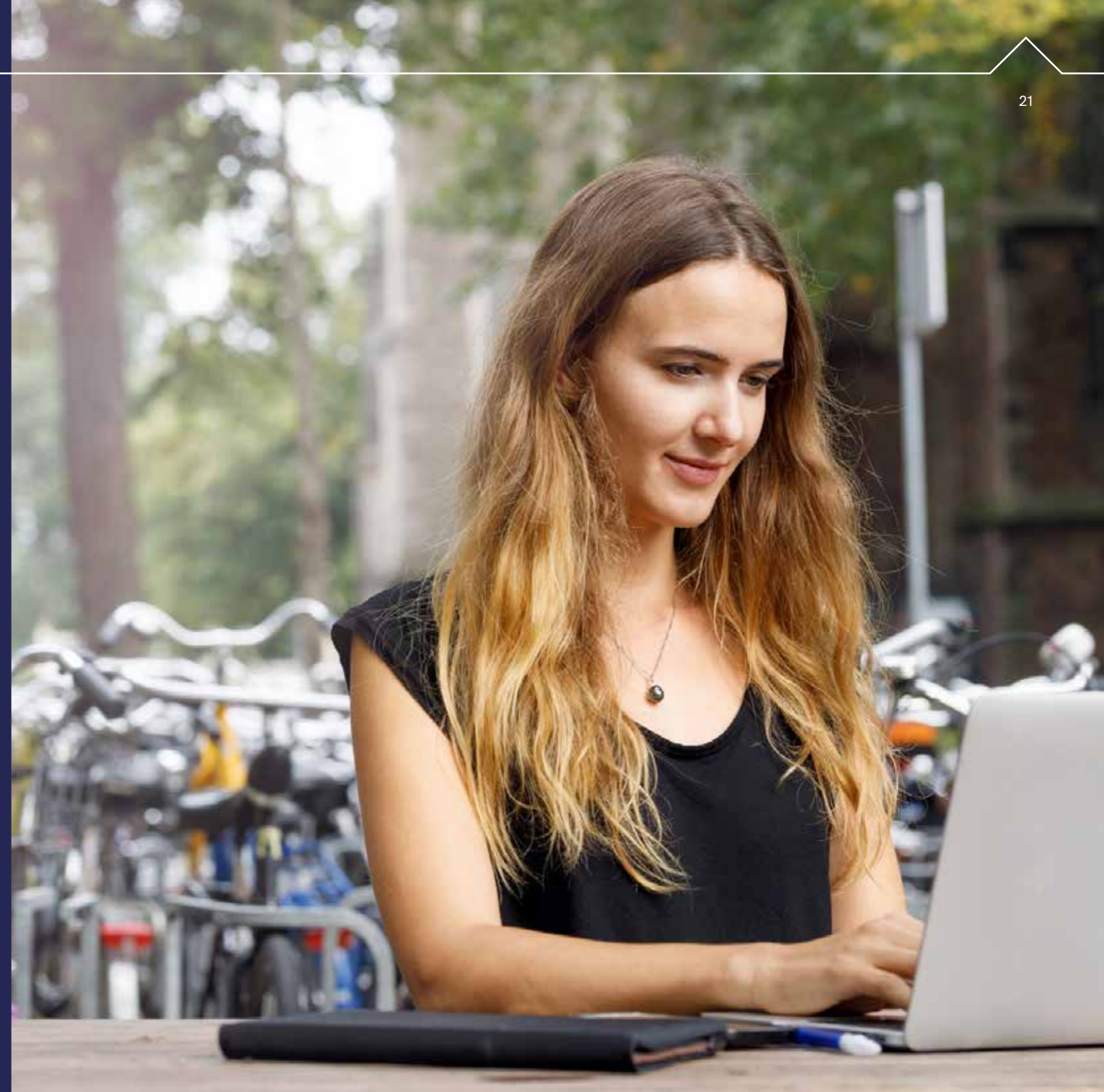
## 5 Llety

Pan fyddwch wedi gwneud eich dewis cadarn/wrth gefn gallwch wneud cais am lety (Ebrill ymlaen).

## 6 Diwrnod y canlyniadau

Bydd UCAS Track yn cadarnhau eich cynnig o le. Os nad ydych yn sicr beth yw'r cynnig, cysylltwch â'r brifysgol yn uniongyrchol. Gwnewch yn sicr nad ydych ar wyliau ar ddiwrnod y canlyniadau. Os nad ydych yn cael y graddau yr oeddech wedi gobeithio amdanynt, efallai yr hoffech ystyried y broses Glirio

## 7 Dechreuwch bacio!





Yr Adran Ieithoedd Modern,  
Prifysgol Aberystwyth,  
Adeilad Huw Owen,  
Penglais,  
Aberystwyth,  
Ceredigion, SY23 3DY

+44 (0)1970 62 1537

modernlangs@aber.ac.uk

/ModLangsAber

@modlangsaber

Wedi'u dylunio a'u cynhyrchu gan  
Marchnata a Denu Myfyrwyr,  
Prifysgol Aberystwyth 2022.



Argraffwyd ar bapur  
wedi'i ailgylchu 100%