



Aber a'r Gymraeg



Croeso gan yr Is-Ganghellor

Heb os, mae gan Brifysgol Aberystwyth hanes balch a chadarn o ddarparu addysg ac ymchwil ragorol drwy gyfrwng y Gymraeg, ac rydym yn benderfynol o adeiladu ar y llwyddiannau hynny i'r dyfodol. Ar draws y sefydliad, rydym wedi ymroi yn llwyr i sicrhau amgylchedd lle gall myfyrwyr ddewis byw a dysgu trwy gyfrwng y Gymraeg.

Mae ymroddiad ein staff i iaith unigryw Cymru yn fendigedig i'w weld, ac yn rhywbeth yr ydym yn ei feithrin a'i drysori'n feunyddiol. Mae ffrwyth llafur eu gwaith i'w weld yn glir yn llwyddiannau ein myfyrwyr. Mae'n destun balchder o'r mwyaf i mi bod ein myfyrwyr Cymraeg eu hiaith yn mynd ymlaen i fyw bywydau disglair yn sgil y cyfleoedd a phrofiadau unigryw y mae Aberystwyth wedi eu rhoi iddynt.

Mae 2020 yn flwyddyn gyffrous iawn i ni am fod Neuadd Pantycelyn yn ail agor ei drysau ar ei newydd wedd ac yn cynnig 'cartref oddi cartref' i fyfyrwyr Cymru'r dyfodol. Mae'r datblygiad hanesyddol hwn yn enghraifft amlwg o'n hymrwymiad parhaus i ddatblygu a chynyddu cyfleoedd cyfrwng Cymraeg. A hithau'n flwyddyn hanesyddol felly i'r Gymraeg ym Mhrifysgol Aberystwyth, mae dewis astudio gyda ni yn cynnig cyfle euraidd i chi ddysgu trwy gyfrwng y Gymraeg a bod yn rhan o gymuned sy'n arddel ein hiaith gyda balchder.

**Yr Athro Elizabeth Treasure
Is-Ganghellor**



Croeso gan y Dirprwy Is-Ganghellor

Yma ym Mhrifysgol Aberystwyth rydym yn gartref i gymuned academiaidd Gymraeg fywiog ac amrywiol a chynigir darpariaeth cyfrwng Cymraeg i fyfyrwyr israddedig ar draws amrywiaeth o bynciau o'r Gwyddorau i'r Dyniaethau, o Fathemateg i Ddaeryddiaeth, Hanes, Gwleidyddiaeth, Ffiseg a'r Cyfryngau Creadigol, i grywbwyll ond ychydig.

Rydym yn awyddus iawn i'ch croesawu atom i fanteisio ar fywyd academiaidd cyfrwng Cymraeg gyfoethog ac amrywiol. Mae'r Brifysgol yn arwain y maes wrth gynnig darpariaeth Gymraeg mor eang â phosibl ac mae staff academiaidd y Brifysgol yn cynhyrchu mwy o ymchwil cyfrwng Cymraeg nag unrhyw Brifysgol arall yng Nghymru.

Mae nifer fawr o feysydd priodol yn ddilys ar gyfer Ygoloriaethau Mynediad y Coleg Cymraeg Cenedlaethol ac, yn ychwanegol at hynny, mae Prifysgol Aberystwyth wedi cyflwyno cynllun ysgoloriaethau cyfrwng Cymraeg sy'n agored i unrhyw fyfyrwr sy'n astudio elfen o'u cwrs drwy gyfrwng y Gymraeg.

Edrychwn ymlaen yn hyderus at ddyfodol llewyrchus i addysg cyfrwng Cymraeg yma yng Nghanolbarth Cymru.

Dr Anwen Jones
Dirprwy Is-Ganghellor dros ddarpariaeth academiaidd
cyfrwng Cymraeg y Brifysgol



Croeso i Aber!

Dysgu a byw mewn amgylchedd heb ei ail!

Mae'r gymuned Gymraeg fyrlymus, bywiog a chyfeillgar ger y lli yn estyn croeso mawr i fyfyrwyr o bob cwr o Gymru a'r tu hwnt.

Mae Aberystwyth (neu Aber i'r rhai sy'n ei hadnabod yn dda) yn dref fach a chanddi galon fawr, ac oherwydd hynny mae'n apelio at bobl ifanc o bedwar ban byd.

Rydym yn falch iawn o'n cymuned agos-atoch-chi, yn y Brifysgol a'r dref. Mae Aber yn fan unigryw - yn gymuned eang gydag amrywiaeth fawr o bobl, diwylliannau a chredoau. Cewch gyfle i roi cynnig ar bethau newydd, gwneud ffrindiau newydd ac, yn bwysicaf oll, i fod yn chi'ch hun.

Dyma'r lle delfrydol i fwynhau cydbwysedd rhwng astudio, mwynhau ac ehangu gornelion. Dewch i Brifysgol Aberystwyth i weld drosoch eich hun ac i fwynhau popeth sy gan Aber i'w gynnig.



Astudio trwy gyfrwng y Gymraeg

Graddau a Modiwlau

Yma ym Mhrifysgol Aberystwyth rydym yn cynnig llawer o gyfleoedd i astudio trwy'r Gymraeg, ac mae ein darpariaeth cyfrwng Cymraeg ymhlith yr ehangaf yng Nghymru.

Rydym yn cynnig cyfleoedd i fyfyrwyr sy'n rhugl yn ogystal â'r rhai sy'n llai hyderus neu'n ddysgwyr. Mae'r ddarpariaeth israddedig yn amrywio o gyrsiau sy'n cynnig ambell fodiwl trwy gyfrwng y Gymraeg, i eraill lle mae modd astudio'r cwrs cyflawn yn Gymraeg. Mae'n bosib i chi astudio modiwlau trwy gyfrwng y Gymraeg hyd yn oed os ydych yn astudio yn Saesneg yn bennaf.

Dosbarthiadau bach, cyfeillgar

Mae ymchwil yn dangos bod myfyrwyr sy'n dysgu mewn dosbarthiadau bach yn tueddu i ennill marciau uchel. Mae dosbarthiadau bach hefyd yn gyfeillgar. Fe gei ymuno â chymuned fywiog o fyfyrwyr eraill sy'n astudio trwy'r Gymraeg.

Gwarant o Diwtor Personol Cymraeg

Efallai eich fod yn teimlo'n fwy hyderus ac yn fwy cyfforddus yn Gymraeg, a bod y gallu i sgwrsio yn Gymraeg gyda dy diwtor yn bwysig ichi.

Cefnogaeth Ariannol

Mae ysgoloriaethau'r Coleg Cymraeg Cenedlaethol ar gael i fyfyrwyr sy'n astudio trwy'r Gymraeg. Hefyd, bydd myfyrwyr sy'n astudio dros bum credyd y flwyddyn drwy'r Gymraeg yn derbyn Ysgoloriaeth Astudio drwy'r Gymraeg Prifysgol Aberystwyth yn awtomatig.

Dulliau dysgu arloesol

Mae modiwlau cyfrwng Cymraeg yn defnyddio nifer o dechnegau blaengar, megis cipio darlithoedd, deunyddiau dysgu amlgyfrwng, fideo-gynadledda, sesiynau preswyl ag ymarferwyr proffesiynol ac adnoddau ar-lein sy'n cefnogi'r dulliau dysgu mwy traddodiadol.

Datblygu geirfa a sgiliau trawsieithu

Tra'n astudio trwy'r Gymraeg, bydd angen ichi wneud defnydd o ddeunyddiau dysgu yn Saesneg (ac ieithoedd eraill o bosib). Mae'r broses o drawsieithu - defnyddio gwybodaeth a geir mewn un iaith mewn iaith arall - wrth ysgrifennu nodiadau ac asesiadau yn dy gynorthwyo i ddeall a dehongli deunydd darllen yn well. Mae hyn hefyd yn gyfle rhagorol i ddatblygu geirfa bwnc-benodol a fydd o fantais ichi yn y gweithle.

Yn Aberystwyth, cewch astudio mwyafrif y graddau canlynol yn gyfan gwbl drwy gyfrwng y Gymraeg ac un neu ddau ohonynt bron yn gyfan gwbl:

- BA Addysg / Drama ac Astudiaethau Theatr
- BA Addysg / Hanes
- BA Astudiaethau Ffilm a Theledu
- BA Cymraeg (ar gyfer Siaradwyr iaith gyntaf ac ail iaith)
- BA Cymraeg a'r leithoedd Celtaidd
- BA Cymraeg Proffesiynol
- BA Cymraeg / Addysg
- BA Cymraeg / Astudiaethau Ffilm a Theledu
- BA Cymraeg / Drama ac Astudiaethau Theatr
- BA Cymraeg / Hanes
- BSc Daearyddiaeth
- BA Drama ac Astudiaethau Theatr
- BA Drama ac Astudiaethau Theatr / Astudiaethau Ffilm a Theledu
- BA Gwleidyddiaeth
- BA Hanes
- BA Hanes a'r Cyfryngau
- BA Hanes / Hanes Cymru
- BA Llenyddiaeth / Hanes Cymru

Mae llawer o'n graddau eraill yn cynnig y cyfle i astudio'n rhannol drwy gyfrwng y Gymraeg.

Cewch astudio:

- 80 credyd y flwyddyn neu fwy mewn addysg ac astudiaethau plentyndod, drama ac astudiaethau theatr, astudiaethau ffilm a theledu, daearyddiaeth, gwleidyddiaeth ryngwladol, hanes a'r gyfraith
- 40 credyd y flwyddyn neu fwy mewn amaethyddiaeth, busnes a rheolaeth, cyfrifiadureg, ffiseg, gwyddor data, mathemateg, troseddeg, twristiaeth a'r gwyddorau biolegol
- peth darpariaeth Gymraeg mewn gwyddor chwaraeon, gwyddor y gofod a roboteg a gwyddorau iechyd a seicoleg.

I gael rhagor o wybodaeth, ewch i <https://cyrsliau.aber.ac.uk>.

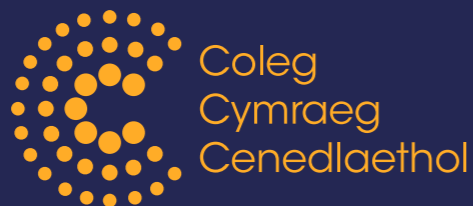
Cewch hefyd gysylltu â'r adrannau sy'n apelio ichi yn uniongyrchol



Canolfan y Celfyddydau, Campws Penglais.



Y Brifysgol a'r Coleg Cymraeg Cenedlaethol



Fel myfyrwyr sy'n siarad Cymraeg, cewch ymuno â'r Coleg Cymraeg Cenedlaethol - sefydliad cenedlaethol sy'n chwarae rhan allweddol mewn cynllunio, cynnal a datblygu addysg cyfrwng Cymraeg yn ein prifysgolion. Mae cangen Prifysgol Aberystwyth o'r Coleg Cymraeg Cenedlaethol yn gyfrifol am Strategaeth Academaidd Cyfrwng Cymraeg y Brifysgol.

Cewch ddod yn aelod o'r Coleg hyd yn oed cyn dechrau yn y brifysgol. Un fantais o wneud hynny yw i gael gafael ar y rhif aelodaeth y bydd ei angen arnoch chi wrth wneud cais am un o'r ysgoloriaethau.

Ysgoloriaethau

● Prif Ysgoloriaeth - £1,000 y flwyddyn

Mae'r cynllun Prif Ysgoloriaethau ar gael i fyfyrwyr sy'n astudio cyrsiau gradd sy'n cynnwys o leiaf 240 credyd o ddarpariaeth cyfrwng Cymraeg - sef o leiaf 80 credyd drwy'r Gymraeg ym mhob blwyddyn.

● Ysgoloriaethau Cymhelliant - £500 y flwyddyn

Mae'r cynllun Ysgoloriaethau Cymhelliant ar gael i fyfyrwyr sy'n astudio cyrsiau gradd sy'n cynnwys o leiaf 120 credyd

o ddarpariaeth cyfrwng Cymraeg mewn pwnc cymwys, o leiaf 40 credyd drwy'r Gymraeg ym mhob blwyddyn.

Sut mae gwneud cais?

Mae rhagor o fanylion ar gael ar wefan y Coleg Cymraeg Cenedlaethol:

<http://www.colegcymraeg.ac.uk/cy/>

Manteision bod yn aelod o'r Coleg Cymraeg Cenedlaethol

Fel aelod, cewch wybodaeth o bob math, o'r cyfleoedd i astudio trwy gyfrwng y Gymraeg ac yn ddwyieithog, i'r newyddion diweddaraf am ysgoloriaethau a gweithgareddau academaidd a chymdeithasol y Gangen. Byddwch yn dod yn aelod o gymuned y Coleg a chymdeithas Gymraeg fywiog Aberystwyth.

Cewch hefyd gymryd gwersi i wella eich Cymraeg os ydych chi angen magu ychydig o hyder.

Y Dystysgrif Sgiliau Iaith

Cewch ddewis sefyll Y Dystysgrif Sgiliau Iaith (TSI) - cymhwyster pwysig sy'n galluogi myfyrwyr i ddangos tystiolaeth o'u sgiliau Cymraeg ymarferol a'u gallu i gyfathrebu'n hyderus ac yn broffesiynol yn y Gymraeg, ar lafar ac yn ysgrifenedig. Bydd Tiwtor Sgiliau Iaith yn darparu sesiynau dewisol i'ch helpu i baratoi at y Dystysgrif trwy freinio eich sgiliau cyfathrebu proffesiynol yn Gymraeg.

Adnoddau Cyfrwng Cymraeg

Mae Porth Adnoddau'r Coleg Cymraeg yn cynnwys ystod eang o adnoddau i hwyluso astudio trwy'r Gymraeg - o archif S4C i werslyfrau mewn pynciau mor amrywiol â Mathemateg, Gwleidyddiaeth Ryngwladol a'r Gyfraith, i Wicis ar bynciau megis Daearyddiaeth, llenyddiaeth a theatr. Mae hefyd yn cynnwys geiriadur Termau Addysg Uwch a'r cyfnodolyn aml-ddisgyblaethol cyfrwng Cymraeg sy'n cyhoeddi ymchwil blaengar o Gymru a thu hwnt.

Cefnogaeth i astudio trwy'r Gymraeg

Mae'r Tiwtor Sgiliau Iaith a'r Tiwtor Sgiliau Academaidd ar gael i'ch cynorthwyo gydag agweddau gwahanol ar astudio yn Gymraeg, gan ddarparu sesiynau unigol, grŵp a rhai o fewn modiwlau ar sgiliau iaith a sgiliau academaidd dwyieithog, megis defnyddio deunydd Saesneg wrth ysgrifennu yn Gymraeg, termau ac ysgrifennu academaidd. Mae'r Brifysgol hefyd yn darparu adnoddau cyfrifiadurol i'ch helpu i ysgrifennu yn Gymraeg ar bob cyfrifiadurol cyhoeddus, megis gwiridd sillafu a gramadeg cyfrwng Cymraeg, rhaglenni Office a rhyngwynebau Cymraeg.

Gwella eich Cymraeg

Pa un a ydych yn iaith gyntaf neu'n ail iaith, mae'r Brifysgol yn cynnig amryw o gyfleoedd i'ch wella'ch Cymraeg. Ynghyd â'r sesiynau cefnogol a ddarperir gan y Tiwtor Sgiliau Iaith, mae nifer o fodiwlau sy'n cynnwys sesiynau gloywi iaith. Mae hefyd nifer o fodiwlau gloywi iaith yn Adran y Gymraeg wedi'u teilwra ar gyfer siaradwyr ail iaith neu iaith gyntaf. Yn ogystal, mae gwersi Dysgu Cymraeg ar gael i siaradwyr rhugl sydd eisieu gwella eu sgiliau ysgrifennu a chyflwyno.

Astudio trwy gyfrwng y Gymraeg

Cyflogadwyedd:

Mae'r gallu i gyfathrebu'n hyderus trwy gyfrwng y Gymraeg a'r Saesneg yn ysgrifenedig ac ar lafar yn sgîl fanteisiol iawn yn y gweithle, ac mae astudio trwy'r Gymraeg neu'n ddwyieithog yn datblygu'r sgiliau hyn ac yn rhoi mantais ichi yn y farchnad swyddi, nid yn unig dros ymgeiswyr di-Gymraeg ond hefyd ymgeiswyr sy'n medru'r Gymraeg ond sydd heb ddatblygu eu sgiliau cyfathrebu i lefel raddedig.

Mae 99% o'r graddedigion a fu'n astudio trwy'r Gymraeg ym Mhrifysgol Aberystwyth mewn swydd neu addysg bellach chwe mis ar ôl graddio o'i gymharu â 92% nad oedd wedi astudio trwy'r Gymraeg (Higher Education Statistics Agency, 2018). Hefyd, mae cyflog graddedigion sy'n gallu gweithio'n ddwyieithog yn uwch na'r cyfartaledd cenedlaethol.

Pam mae sgiliau dwyieithog yn bwysig i gyflogwyr?

- 1 Yn y sector cyhoeddus, mae gofyn statudol i ddarparu gwasanaethau yn Gymraeg.
- 2 Gan fod y cyhoedd yn derbyn gwasanaeth Cymraeg yn y sector cyhoeddus, maent yn disgwyl yr un lefel o wasanaeth yn y sector preifat.
- 3 Mae cwsmeriaid/cleientiaid yn gwerthfawrogi cael gwasanaeth yn Gymraeg.
- 4 Mae dangos parch at gwsmeriaid/cleientiaid a'r gymuned ehangach drwy ddarparu profiad Cymreig yn bwysig i enw da'r busnes neu wasanaeth.
- 5 Gellir ehangu'r farchnad darged trwy ddenu cwsmeriaid/cleientiaid newydd a'u cadw.
- 6 Maent yn teimlo cyfrifoldeb cymdeithasol i gefnogi iaith a diwylliant y gymuned a thrwy hynny hybu cydraddoldeb.



Proffiliau Myfyrwyr

Does dim dwywaith i'r sgiliau a'r profiadau enillais drwy astudio Hanes a Gwleidyddiaeth Ryngwladol ym Mhrifysgol Aberystwyth fod o fudd sylweddol wrth ddatblygu fy nghymeriad a chyfleoedd gyrfa. Roedd astudio trwy gyfrwng y Gymraeg yn hwb enfawr - gan fy ngalluogi i fagu perthynas agos a chyfeillgar gyda'r staff a chyd-fyfyrwyr.

Yn ogystal â'r addysg academaidd heb ei ail, llwyddais hefyd i elwa ar nifer o brofiadau buddiol, gan gynnwys Gemau Argyfwng enwog yr Adran Wleidyddiaeth Ryngwladol, yn ogystal â chyfnodau o brofiad gwaith gyda busnesau lleol a gwleidyddion amrywiol - a helpodd fireinio sgiliau sydd bellach yn ddefnyddiol yn fy ngwaith bob dydd. Elwais yn fawr hefyd o'r gymdeithas Gymraeg agos a bywiog yn y brifysgol a'r dref, a'r cyfleoedd niferus sy'n deillio o UMCA a chymdeithasau tebyg.

Aled Morgan Hughes



Astudiais Geneteg yn Aberystwyth a phenderfynais astudio rhai o fy modiwlau trwy gyfrwng y Gymraeg er mwyn parhau i ddefnyddio'r iaith mewn lleoliad ffurfiol.

Es i ymlaen i astudio'r Gyfraith yn Llundain a bellach rwy'n gweithio fel cyfreithiwr sy'n arbenigo mewn Eiddo Deallusol ac yn defnyddio fy ngradd Geneteg yn ddyddiol.

Pan ymunais â'r cwmni, sydd wedi ei leoli yn Llundain, cefais fy synnu bod cydweithiwr yn siarad Cymraeg. Rydym bellach yn trafod ein gwaith drwy gyfrwng y Gymraeg. Ble bynnag ydych chi yn y byd mae cyfle i defnyddio'r iaith!

Mari Brace

Erbyn hyn rwyf yn bennaeth yr Adran Dyniaethau yn Ysgol Ardudwy, Harlech, yn dilyn astudio cwrs TAR Daearyddiaeth yn Aberystwyth nol yn 2014. Cyn hynny roeddwn wedi graddio gyda BA Rheoli a Chynllunio'r Amgylchedd ym Mhrifysgol Bangor. Trwy gydol fy astudiaethau, fe wnes i gwblhau fy ngwaith drwy gyfrwng y Gymraeg. Roedd mynychu darlithoedd a seminarau a chael y cyfle i sgwrsio a thrafod yn fy iaith gyntaf yn hynod fuddiol ac yn gwneud i mi deimlo'n llawer mwy cyfforddus hefyd. Yn ogystal â hyn, teimlaf fod astudio trwy gyfrwng y Gymraeg yn rhoi'r cyfle i gynnal perthynas gadarnhaol a naturiol gyda'r darlithwyr a Chymry eraill sydd yn astudio yn Gymraeg. Rhoddodd astudio trwy'r Gymraeg yr hyder i mi fod yn uchelgeisol wrth geisio am swyddi gan wybod, gyda dwyieithrwydd, y gallwn ymgiesio am swyddi ar draws Prydain, neu hyd yn oed y byd.

Iolo Gwyn Jones



Astudio Gwyddor Anifeiliaid yn IBERS wnes i, rhwng 2009 a 2012. Er mai Saesneg oedd iaith canran uchel iawn o'r cwrs, roedd cael yr opsiwn i wneud ambell i fodiwl trwy gyfrwng y Gymraeg yn bwysig iawn i mi. Cymraeg yw fy iaith gyntaf, a'r iaith dwi'n fwyaf cyffyrddus yn ei siarad. Fe ddewisais astudio modiwl seminar trwy gyfrwng y Gymraeg yn y drydedd flwyddyn, ac fel rhan o'r modiwl roedd yn rhaid i ni roi cyflwyniadau, a chael trafodaethau ynglŷn â chynnwys y cyflwyniadau hynny. Roedd cael y cyfle i wneud hyn trwy gyfrwng y Gymraeg wir yn amhrisiadwy, ac roeddwn yn teimlo'n fwy hyderus yn gweithio yn Gymraeg. Er fy mod yn adnabod y rhan fwyaf o'm cyd-fyfyrwyr Cymraeg eu hiaith erbyn y drydedd flwyddyn, fe wnaeth astudio'r modiwl yma trwy gyfrwng y Gymraeg roi'r cyfle i ni wir ddod i adnabod ein gilydd yn well. Dim ond tua wyth ohonom oedd yn astudio'r modiwl yma (gyda'r tiwtor a'r myfyriwr PhD hefyd yn Gymraeg eu hiaith) felly roedd naws gartrefol iawn i'r dosbarth, ac yn bendant roedd hwn yn un o'r modiwlau wnes i fwynhau fwyaf. Roeddwn i'n bendant yn teimlo fy mod yn fwy hyderus a chyfforddus i gyfrannu yn yr iaith Gymraeg o'i gymharu â modiwlau tebyg trwy gyfrwng y Saesneg.

Erbyn hyn, dw i'n gweithio fel Swyddog Technegol Cig-Coch i brosiect Cyswllt Ffermio gyda chwmini Menter a Busnes, ac mae'n braf gen i ddweud bod tri o'm cyd-fyfyrwyr a ddewisodd astudio'r un modiwl trwy gyfrwng y Gymraeg bellach yn gyd-weithwyr i mi. Mi fydden i wir yn annog unrhyw fyfyrwr sy'n siarad Cymraeg i gymryd pob cyfle posib i astudio trwy gyfrwng eu mhamiaith.

Elan Davies

Fe wnes i astudio Daearyddiaeth Ffisegol yn Aberystwyth. Dewisais i astudio trwy gyfrwng y Gymraeg ac roedd hynny'n golygu profiad llawer mwy personol gyda'r darlithwyr, ac o ganlyniad, yn golygu bod modd mynd yn ddyfnach i mewn i'r pwnc. Hynny yw, mae eistedd mewn darlith ble mae 10 - 12 o'i gymharu a 100+ ar yr ochr saesneg yn golygu bod modd holi'r darlithwyr yn fwy, a dod i ddeall y pwnc yn llawer gwell. Mae'n llawer haws gofyn am awgrymiadau neu gynnig help llaw wrth fynd ar waith maes ac ati, a hefyd mae'n 'cwl' i allu astudio'r prosesau daearyddol sydd wedi siapiro Cymru yn eich mamiaith.

Mae'n bwysig hefyd i gael hwyl pan nad ydych chi'n astudio. Roedd Pantycelyn yn wych. Treuliais i ddwy flynydd yno a byddwn i wedi bod yn ddigon hapus i fod yna'n hirach. Roedd yn lle arbennig iawn gan ei fod mor gymdeithasol. Fe wnes i ffrindiau am oes.

Ar ôl gadael y brifysgol, sylweddolais i mor ffodus roeddwn i fy mod yn gallu gweithio yn Gymraeg. Os na fydden i wedi astudio daearyddiaeth trwy'r Gymraeg fydden i ddim yn fy swydd bresennol. Yn naturiol mae astudio trwy gyfrwng y Gymraeg yn dyblu'r cyfleoedd pan fyddwch chi'n dod i chwilio am swydd yn Nghymru, ac yn aml iawn mae gweithio'ch crefft o fewn Cymru yn gallu arwain at gyfleoedd sydd yn mynd â chi y tu hwnt i Gymru hefyd - hynny i gyd yn deillio o astudio'ch pwnc arbenigol yn y Gymraeg. Dwi'n falch ac yn ddiolchgar iawn fy mod wedi gallu astudio'n y Gymraeg, ac fe fyddwn i'n awgrymu hynny i unrhyw un. Heblaw fy mod wedi magu nifer o wahanol sgiliau ac arbenigedd wrth wneud y cwrs, ni fyddwn yn fy swydd gydag S4C. Mae Daearyddiaeth yn rhywbeth sydd yn cyffwrdd ym mywydau pob un ohonom, ac mae cyfuno'r holl wybodaeth ddaearyddol a chyflwyno'r tywydd mewn ffordd sy'n rhoi lliw i'r bwletinâu ac yn eu gwneud yn fwy personol i'r gwylwyr gartref yn bleser mawr.

Steffan Griffiths



Bywyd Myfyriwr ym Mhrifysgol Aberystwyth

Croeso gan Lywydd UMCA

Dafi dw i. Fi yw Llywydd UMCA ar gyfer 2022/23. Dw i'n gobeithio eich bod yn barod am flwyddyn llawn bwrlwm a chyffro gyda ni yma yn Aberystwyth.

Mae gennym ni rywbeth at ddant pawb, o dimoedd rygbi'r Geltaidd i gorau Aelwyd Pantycelyn. Ac os ydych chi eisiau creu clwb newydd, ewch amdani - mae UMCA yn croesawu syniadau newydd.

Un o 'mlaenoriaethau i eleni yw sicrhau eich bod yn mwynhau eich cyfnod yma yn Aberystwyth ac yn creu atgofion bythgofiadwy a ffrindiau am oes. Os ydych yn ansicr o unrhyw beth dewch i'm gweld i. Mae gen i swyddfa yn yr Undeb a hefyd ym Mhantycelyn. Peidiwch â bod ofn dod i ddweud helo. Cofiwch fy mod i, aelodau UMCA a'r Undeb ehangach yma i'ch cefnogi a'ch helpu trwy gydol eich amser fel myfyriwr.

Gwnewch y gorau o bob cyfle. Mae'ch amser fel myfyrwr wir yn hedfan heibio. Fe'ch gwelaf o gwmpas y lle. Mwynhewch!

Dafi Jones

Llywydd UMCA a Swyddog Diwylliant Cymraeg UMAber
umca@aber.ac.uk



Undeb Myfyrwyr Cymraeg Aberystwyth (UMCA)

Os ydych am fyw ac astudio yn Gymraeg yma yn Aberystwyth, chewch chi ddim profiad cyflawn o'r gymuned glòs sydd yma heb ymuno ag UMCA neu'r Geltaidd, neu'r ddau!

UMCA yw'r undeb gyntaf o'i bath yng Nghymru, ac mae ganddi brofiad helaeth o ymgyrchu dros fuddiannau myfyrwyr Cymraeg y Brifysgol a gwarchod eu hawliau. Erbyn heddiw, mae'n fudiad dylanwadol iawn sydd â llais a chynrychiolaeth ar rai o brif bwylgorau'r Brifysgol.

Gweithgareddau

Mae UMCA yn cefnogi nifer o gymdeithasau Cymraeg eraill poblogaidd megis y Geltaidd (prif gymdeithas chwaraeon Gymraeg Prifysgol Aberystwyth), Plaid Cymru Ifanc, ac Aelwyd Pantycelyn i'r rheiny ohonoch sy'n mwynhau canu, llefaru, dawnsio neu gloesio.

Trefnir nifer o weithgareddau gan UMCA ar y cyd â'r Coleg Cymraeg Cenedlaethol, ac mae Llywydd a Swyddog Amgen Pwyllgor Gwaith UMCA yn cydweithio'n agos â'r Coleg er mwyn sicrhau bod gennym amryw o weithgareddau sydd at ddant pawb.

UMCA a'r Gymraeg

Nid yn unig ar gyfer siaradwyr Cymraeg y mae UMCA. Cynigia UMCA hefyd wersi Cymraeg am ddim i fyfyrwyr ac wrth ymuno ag UMCA gall yr aelodau ddysgu am iaith a diwylliant Cymru.

Llais y myfyrwyr

Mae UMCA wedi bod yn gwarchod hawliau a buddiannau myfyrwyr Cymraeg y Brifysgol ers 1973. Mae gweithgareddau'r Undeb yn amrywio o drefnu adloniant a digwyddiadau i ymgyrchu dros faterion addysgiadol, cymdeithasol a ieithyddol yn y Brifysgol a thu hwnt.

Cefnogaeth

Byddwch eisiau gwneud yn fawr o'ch amser ym Mhrifysgol Aberystwyth, yn academiaidd, yn gymdeithasol ac ym mhob ffordd. Mi fyddwch wrth eich bodd yma, ond os fydd unrhyw beth yn eich poeni chi, bydd dim rhaid ichi fynd yn bell. Neuadd Pantycelyn yw cartref yr Undeb, a byddwch yn siŵr o gael croeso cynnes a phob cymorth.

Llwyddiannau Eisteddfodol

Bob blwyddyn mae myfyrwyr o Aberystwyth yn amlwg ar lwyfan eisteddfodau, yn enwedig Eisteddfod yr Urdd. Mae ein myfyrwyr yn aml yn dod i'r brig, yn unigolion neu'n grwpiau a chorau, mewn meysydd fel llenyddiaeth, canu, dawnsio a pherfformio.

Wythnos y Glas

Pan gyrhaeddwch y Brifysgol ym mis Medi, cewch brofi Wythnos y Glas - wythnos gyfan o hwyl a chymdeithasu a drefnir gan UMCA. Bydd myfyrwyr yr ail a'r drydedd flwyddyn yn aml yn cael eu 'paru' â myfyrwyr blwyddyn gyntaf ar rai o'r gweithgareddau, sy'n golygu y byddwch yn dod i adnabod trawsdoriad eang o fyfyrwyr erbyn diwedd yr wythnos gyntaf!



Cymdeithasau UMCA

Aelwyd Pantycelyn

Dyma un o gymdeithasau mwyaf adnabyddus UMCA - cymdeithas sy'n cwrdd unwaith yr wythnos i ganu, llefaru a pherfformio. Mae'n ffordd wych o ddod i adnabod pobl eraill sy'n mwynhau perfformio, a hynny trwy gyfrwng y Gymraeg. Mae 'na rywbeth at ddant pawb! Pigion yr hwyl yw cystadlu mewn eisteddfodau lleol a chenedlaethol, y Cyngerdd Nadolig blynyddol, a llu o gyngherddau eraill. Os yw perfformio yn eich gwaed, Aelwyd Panty yw eich lle chi.

Y Geltaidd

Yn y bôn, cymdeithas chwaraeon Gymraeg yw'r Geltaidd, a chymdeithas Prifysgol hynaf Cymru. Os ydych chi'n hoffi chwaraeon ac eisiau parhau i chwarae tra yn y brifysgol, cewch ddigon o gyfle i wneud hynny. Ar hyn o bryd mae gan y Geltaidd dimau Rygbi Bechgyn a Merched, Pêl-droed Bechgyn a Merched, a Phêl-rwyd. Ac os yw cefnogi tîm rygbi Cymru yn bwysig i chi, fyddwch chi ddim eisiau methu taith fwyaf y flwyddyn - pum bws orlawn yn teithio i un o'r gemau ym mhencampwriaeth y chwe gwlad. C'mon Cymru!



Calendr blynyddol Prif ddigwyddiadau

Mae UMCA yn trefnu pob math o nosweithiau adloniant Cymraeg trwy gydol y flwyddyn. Dyma'r prif rai.

MEDI

Wythnos y Glas - mis Medi

Wythnos gyfan o hwyl a chymdeithasu i'ch croesawu i'r brifysgol.

Bydd myfyrwyr newydd yn aml yn cael eu 'paru' â myfyrwyr o un o'r blynyddoedd uwch ac yn dod i nabod trawsdoriad o bobl erbyn diwedd yr wythnos gyntaf!

TACHWEDD

Y Ddawns Ryng-golegol - mis Tachwedd

Uchafbwynt y flwyddyn i unrhyw fyfyrwr Cymraeg. Daw tua 900 o fyfyrwyr o hyd a lled Cymru a thu hwnt yn un haid i Aberystwyth i fwynhau noson wych o gerddoriaeth ac un o benwythnosau gorau'r sîn roc Gymraeg.

Mae cystadleuthau chwaraeon hefyd yn cael eu cynnal cyn y ddawns, fel pêl-droed a rygbi merched a bechgyn yn ogystal â thwrnament pêl-rhwyd.

CHWEFROR

Eisteddfod Ryng-golegol - tua diwedd Chwefror

Mae'r Eisteddfod yn teithio rhwng prifysgolion Cymru - cyfle i gael cystadlu cyfeillgar ond yn bwysicaf oll i wneud ffrindiau newydd.

MEHEFIN

Wythnos Nefi Blŵ - mis Mehefin

Wythnos i ddatlu diwedd arholiadau, ffarwelio â ffrindiau a chloi blwyddyn UMCA. Trefnir llu o ddigwyddiadau hwyliog i sicrhau eich bod yn gorffen y flwyddyn mewn steil!

MAWRTH / EBRILL

Wythnos RAG - mis Mawrth/Ebrill

Wythnos o godi arian i elusen trwy ddigwyddiadau amrywiol.

YN YSTOD Y FLWYDDYN

Sŵn - nos lau olaf bob mis (ar wahân i fis Rhagfyr, Ebrill a mis Mai)

Nosweithiau sy'n dathlu cerddoriaeth Gymraeg, o'r hen glasuron i'r gerddoriaeth ddiweddaraf, ac yn creu atgofion, a hynny drwy'r nos! Ceir thema gwsg ffansi i bob noson, gyda chyfle i ennill mynediad i noson Sŵn am ddim i'r criw sydd â'r wisg ffansi orau!

Neuadd Pantycelyn



Prif nodweddion Pantycelyn

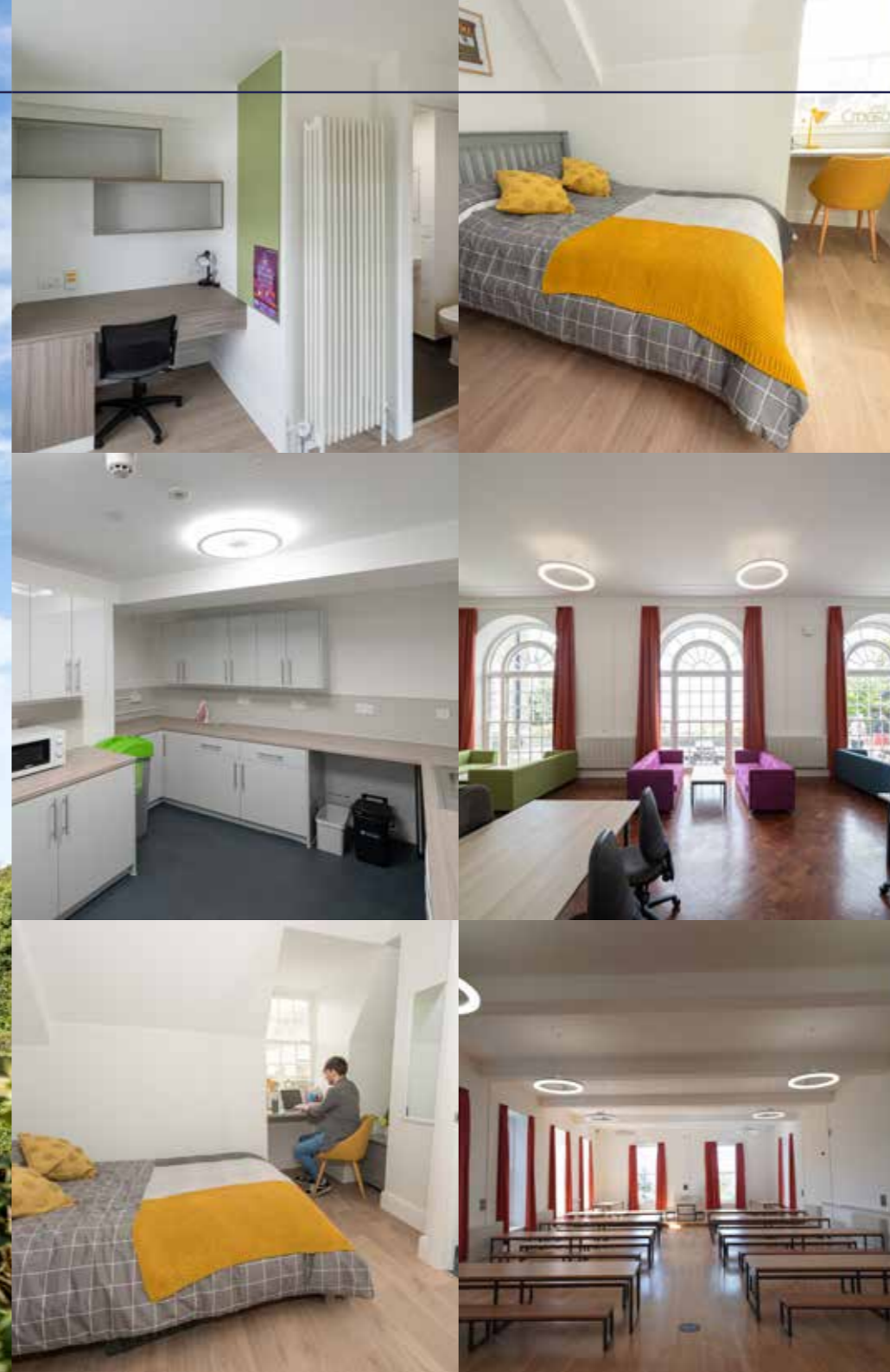
Ystafelloedd sengl en-suite

Bydd Pantycelyn yn costio £167.02 yr wythnos, gyda chyfanswm y cytundeb preswlydd yn 33 wythnos. Mae'r ffi am y llety yn cynnwys yr holl filiau, cysylltiad rhyngwrwyd (gwifredig a WiFi), yswiriant cynnwys personol ac aelodaeth Blatinwm o'r Ganolfan Chwaraeon.

Fel neuadd arlywyl, gall myfyrwyr gael brecwast a phryd gyda'r nos yn 'Y Ffreutur' ar y llawr gwaelod o ddydd Llun i ddydd Gwener. Fodd bynnag, gall preswylwyr ddefnyddio'r lwfans arlwy o £50 yr wythnos ar unrhyw adeg, ac yn unrhyw fan arlwyo ar draws y Brifysgol. Bydd hyn yn rhoi'r rhyddid ichi i ddefnyddio'r lwfans arlwyo yn y ffordd sy'n gweddu orau i chi.

Bydd Pantycelyn hefyd yn cynnwys ceginau bach gyda'r cyfarpar canlynol:

- Popty micro-don
- Tostiwr
- Oergell/Rhwgell
- Sinc



Addewidion Aber

Addewidion Aber yw ymrwymiad Prifysgol Aberystwyth i ddatblygu darpariaeth cyfrwng Cymraeg yn dilyn cyhoeddi Strategaeth Academaidd Cyfrwng Cymraeg y Brifysgol.

Dyma'r cynllun mwyaf cynhwysfawr o'i fath gan unrhyw brifysgol yng Nghymru. Mae'r cynllun strategaeth yn rhestru mewn un ddogfen flaenoriaethau'r Brifysgol ar gyfer ei darpariaeth cyfrwng Cymraeg, ac yn atgyfnerthu ymrwymiad Aberystwyth i hybu'r iaith Gymraeg a'i diwylliant.

Mae'r addewidion yn nodi'r hyn sy'n arbennig am Aberystwyth a sut mae'r Brifysgol yn cynnig profiad Cymraeg cyflawn:

- **Llety clyd: lle i fyw yn Gymraeg**
- **Arian yn eich poced: am ddilyn rhwng 5 a 40 credyd yn Gymraeg**
- **Rhoi dy iaith ar waith: y gallu i roi'ch iaith ar waith: cefnogaeth i ddysgu a gwella'ch Cymraeg**
- **Aelodaeth o UMCA am ddim: agor y drws ar gymdeithas Gymraeg**
- **Help! Tiwtor academaidd i'ch helpu trwy gyfrwng y Gymraeg**
- **Gofod i flaguro: gofod i gymdeithasu yn Gymraeg**
- **Profiad Gwaith... gyda chwmnïau Cymraeg**
- **Amryw-iaith: cyrsiau o bob math ar draws y Brifysgol - yn Gymraeg.**





Prifysgol Aberystwyth
Aberystwyth, Cymru, SY23 3BF

☎ +44 (0) 1970 622650

@ ymholiadau@aber.ac.uk

Wedi'u dylunio a'u cynhyrchu gan
Marchnata a Denu Myfyrwyr,
Prifysgol Aberystwyth 2022.



Argraffwyd ar bapur
wedi'i ailgylchu 100%