



---

Astudiaethau israddedig yn y

# **Celfyddyd Gain, Ffotograffiaeth, Hanes Celf a'r Celfyddydau Creadigol**

---

# Cynnwys

Croeso	t.1
Proffiliau myfyrwyr	t.2
Yr Ysgol Gelf	t.4
Adnoddau addysgu	t.6
Orielau	t.10
Ein cyrsiau	t.12
Gwaith myfyrwyr	t.18
Uchafbwyntiau'r Amgueddfa	t.20
Ymchwil yn yr Ysgol Gelft	t.22
Cyfleoedd gyrfa	t.23
Cyfleoedd byd-eang	t.24
Sut i wneud cais	t.25

## Gwybodaeth bwysig

Roedd yr wybodaeth a gyhoeddir am y rhaglenni gradd yn y llyfryn hwn yn gywir pan anfonwyd y ddogfen i'w hargraffu (Hydref 2023), ond fe allai newid. Cyngorior darpar fyfyrwyr i edrych ar ein gwefan i gael yr wybodaeth a'r manylion diweddaraf am y cwrs, gan gynnwys ein gofynion mynediad, cyn gwneud cais, er mwyn bod yn sicr fod y cynllun yn addas i'w gofynion.



# Croeso

Croeso i Ysgol Gelf Prifysgol Aberystwyth. Fel un o'r adrannau celf uchaf ei safle ym Mhrydain, ein nod yw eich cyflwyno i'r ysgolheictod orau ym myd y celfyddydau, eich cynorthwyo i gyflawni eich potensial dysgu ac i ennill gwybodaeth, hyder a sgiliau ar gyfer sefydlu gyrfa yn y farchnad sydd ohoni.

Nid sefydliad academiaidd yn unig yw'r Ysgol Gelf. Mae'n gymuned fawr eu gofal o staff a myfyrwyr o wahanol gefndiroedd a chenhedloedd. O gofio'r amrywiaeth hynny, rydym yn cynnig nifer o gyrsiau mewn Celfyddyd Gain, Hanes Celf a/neu'r celfyddydau creadigol sy'n ysgogi ac yn herio creadigrwydd - rhaglenni gradd sy'n rhoi'r cyfle ichi gyfuno'r ymarferol, hanesyddol, damcaniaethol a churadurol wrth astudio celf.

Er nad yw ffigurau yn gallu rhoi'r darlun cyfan, mae llwyddiant ein cyrsiau arbenigol a chyfunol mewn lluniadu a pheintio, darlunio llyfrau, ffotograffiaeth, gwneud printiau a'r cyfryngau newydd yn ogystal â'n haddysg ymarferol, alwedigaethol mewn hanes celf yn cael ei gadarnhau gan yr ystadegau. Rydym yn parhau i berfformio'n eithriadol o dda yn yr Arolwg Cenedlaethol o Fyfyrwyr (ACF) ac mewn tablau cyngor eraill. Rydym ymhlith y 5 uchaf yn y Deyrnas Unedig am Fodlonrwydd gyda'r Addysgu ym mhwn Celfyddyd Gain (Tabl Cyngor Prifysgolion y Guardian 2023) ag Ymhlith y 10 uchaf yn y Deyrnas Unedig am Ansawdd y Dysgu ym maes Celf a Dylunio (Canllaw Prifysgolion Da, The Times and Sunday Times 2023).

Yn yr Ysgol Gelf, mae adnoddau addysgu o'r radd flaenaf ar gael ar eich cyfer. Wrth astudio celf a/neu hanes celf byddwch wedi eich hamgylchynu gan ddarnau o gelf o gasgliad ein hamgueddfa, sydd ag enw da'n rhyngwladol. Mae'r Ysgol a'i hamgueddfa wedi'u lleoli gyda'i gilydd mewn adeilad rhestrdig Gradd II hanesyddol.\*

Mae ymchwil ein staff - artistiaid sy'n arddangos, haneswyr celf sy'n cyhoeddi a churaduron sy'n gweithio yn y maes - yn ysbrydoli'r addysgu. Mae'n hyrwyddo meddwl beirniadol a rhyngddisgyblaethol, ac yn creu amgylchedd dysgu ysbrydoledig. Bydd y sgiliau ymarferol a throsglwyddiadwy a ddysgwch yma yn rhoi dewisiadau gyrfa eang i chi.

Mae ein cyn-fyfyrwyr yn gweithio yn y diwydiannau creadigol fel artistiaid, darlunwyr llyfrau plant, dylunwyr graffeg, athrawon prifysgol, ymchwilwyr a churaduron. Ers 2015, mae pump o'n graddedigion wedi ymddangos ar Sky Arts Landscape Painter of the Year - yn cynnwys yr ennillydd yn 2017, Tom Voyce - ac ar Sky Arts Portrait Painter of the Year.

Mae cyn-fyfyrwraig, Edwina Ellis, wedi dylunio sawl darn arian i'r Bathdy Brenhinol, yn cynnwys pedwar darn £1 yn dangos pontydd yng Nghymru, Lloegr, yr Alban a Gogledd Iwerddon, a darn £2 yn cofnodi 150 mlwyddiant rheilffordd tanddaearol Llundain ac, yn 2019, darn 50c yn coffáu Stephen Hawking trwy ddyluniad oedd wedi'i ysbrydoli gan ei ddamcaniaethau ar dyllau du.

Porwch drwy ein gwefan i ganfod mwy am ein cyrsiau. Rwy'n argymhell eich bod yn archebu eich lle ar un o'n Diwrnodau Agored er mwyn cyfarfod â'n staff a'n myfyrwyr, ac i weld yr Ysgol Gelf, y brifysgol a'r dref tros och eich hun. Mae'r rhai sy'n ymweld â ni yn dueddol o ddewis astudio gyda ni, er mwyn byw a dysgu mewn tref fywiog, ar lannau Bae Ceredigion ac yng nghanol cefn gwlad o harddwch eithriadol.

Cewch groeso cynnes!

**Yr Athro Catrin Webster**  
Pennaeth yr Ysgol Gelf



# Proffiliau myfyrwyr

## Kirsten Jones

### Hanes Celf V350

O'i gymharu â sefydliadau mawr eraill, mae astudio yn Ysgol Gelf Prifysgol Aberystwyth yn cynnig llawer o gyfleoedd unigryw i fyfyrwyr Hanes Celf fel fi. Dw i wedi dysgu am lawer o agweddau ar hanes celf, o Ddadeni'r Eidal i arfer celf cyfoes. Mae'r modiwlau a gynigir wedi rhoi'r cyfle i mi gwestiynu safbwyntiau traddodiadol hanes celf ac i ddefnyddio fy ngwybodaeth a'm sgiliau ymchwil yn y tasgau mwy ymarferol. Mae llawer o addysgu'r Ysgol Gelf yn cymryd lle mewn sefyllfa lled anffurfiol.

Er enghraifft, mae seminarau yn chwarae rhan bwysig yn llawer o'r modiwlau ac, fel rheol, yn cael eu cynnal mewn grwpiau llai na gyda darlithoedd. Mae'r seminarau yn canolbwyntio ar drafodaeth a chydweithio rhwng y myfyrwyr a'r staff, a golyga hyn eu bod yn llawer mwy diddorol na darlithoedd traddodiadol. Mae llawer o gysylltiad rhwng y myfyrwyr a'r staff.

Mae'r holl fyfyrwyr yn cael tiwtor personol ac yn cwrdd â'r tiwtor yn rheolaidd. Ar ben hynny, mae aelodau o'r staff bob amser yn fodlon helpu mewn unrhyw ffordd. Yn wahanol i ysgolion celf prifysgolion eraill, mae Ysgol Gelf Aberystwyth hefyd yn amgueddfa weithredol achrededig gyda chasgliadau a manau arddangos ei hun.

Caiff y myfyrwyr y cyfle i weithio gyda'r casgliadau hyn, ac fe'u cyflwynir yn un o fodiwlau'r flwyddyn gyntaf "Archwilio Casgliadau'r Ysgol Gelf". Roedd hyn yn rhywbeth a oedd yn sefyll allan i mi pan roeddwn yn dewis pa brifysgol i fynd iddi. Fel un o fyfyrwyr y drydedd flwyddyn, dw i hefyd wedi cael y cyfle i guradu arddangosfa yn defnyddio darnau o waith o'r casgliadau, a fydd ar agor i'r cyhoedd dros yr haf. Rwy'n teimlo bod hyn oll wedi rhoi sylfaen gref i mi allu adeiladu arni a pharhau a'm hastudiaethau yn fyfyrwr uwchraddedig. Dw i wedi gallu meithrin sgiliau na fyddwn wedi gallu eu meithrin yn unman arall.

## Jonathan Retalick

### Celfyddyd Gain W100

Cefais i fy addysgu gartref, yn wahanol i'r mwyafrif o fy nghyd-fyfyrwyr a ddaeth i Brifysgol Aberystwyth yn syth o'r ysgol. Cefais rai gwersi celf cyn dod i'r brifysgol ond roeddwn i wedi arbrofi gyda pheintio a lluniadu ar ben fy hun yn bennaf. Mae gan leoliad unigryw Aberystwyth lawer i'w gynnig i bobl fel fi a ysbrydolir gan natur. Des i i Aberystwyth i beintio, ond dw i wedi mwynhau cael y cyfle i drio disgyblaethau eraill, fel gwneud printiau, ffotograffiaeth, a byluniadu. Mae'r profiadau hyn wedi ysgogi fy ngwaith peintio.

Ers yr ail flwyddyn, dw i'n defnyddio stiwdio bwrpasol sy'n rhoi'r rhyddid i mi greu gwaith mewn amgylchedd ysbrydoledig, wedi fy amgylchynu gan fy nghyd-fyfyrwyr. Rydw i wedi fy rhyfeddu gan yr adborth a'r annogaeth hael yr ydw i wedi eu derbyn gan fy nhwtoriaid - a hynny y tu allan i'r oriau dysgu yn aml. Mae staff yr Ysgol Gelf wedi rhoi'r cyfle i mi ymchwilio i syniadau mewn ffordd llawer dyfnach nag y byddwn wedi ei ddychmygu. Mae'r darlithwyr yma yn angerddol am eu pwnc ac mae hynny'n dylanwadau ar y myfyrwyr. Des i i Aberystwyth gyda meddwl agored, ac rwyf wedi amsugno popeth yn rhwydd. Rydw i yma nid yn unig i astudio ond i ddal ymlaen i fyw celf. Mae'r Ysgol Gelf wedi bod yn hwb enfawr i fy ngwaith creadigol.

## Amelia Jenkinson

### Celfyddyd Gain W100

Mae'r darlithwyr yn llawn angerdd ac yn wybodus am gelf a'u disgyblaeth eu hunain. Dw i'n teimlo fy mod yn datblygu ac yn gwella fel artist o hyd, a hynny oherwydd bod fy nhwtoriaid yn cymryd amser i roi adborth adeiladol i mi.



## Maria Tilt

### Celfyddyd Gain W100

Mae pawb yn dweud gymaint dw i wedi gwella dros y blynyddoedd diwethaf a gallaf weld hynny fy hun hefyd. Dysgais gymaint yn ystod fy amser yn y brifysgol - yn enwedig o ran sut i ddelio gyda beirniadaeth adeiladol a sut i'w defnyddio mewn ffordd a oedd yn fy helpu! Tra roeddwn yn astudio TGAU a Safon Uwch chefais fawr o feirniadaeth; roedd fy athrawon bob amser wedi'u plesio gan fy ngwaith ac oherwydd hynny doeddwn i ddim wedi gwthio fy hun i'r lefel nesaf. Roeddwn wedi arfer â chael fy nghamol, felly roedd hi'n sioc enfawr ar ôl cyrraedd y brifysgol i fynd o fod yn seren y dosbarth i un ymhlith llawer o fyfyrwyr talentog. Ac er yr oedd yn rhwystredig i dderbyn beirniadaeth adeiladol ar y cychwyn, rwy'n gwerthfawrogi hynny erbyn hyn. Onibai fy mod wedi cael fy ngwthio i fod y gorau y gallwn i fod, byddwn i ddim wedi gwella o gwbl. Diolch o galon ichi! Gobeithiaf allu dal ati i wella a chyflawni llawer!

## Amy Barson

### Hanes Celf V350

Dw i wrth fy modd bod Hanes Celf yn llawer o gyrsiau mewn un. Nid celf yn unig yw'r thema, ond hanes cymdeithas a gwleidyddiaeth, anthropoleg gymdeithasol, astudio gwahanol ddiwylliannau a dysgu am sut mae artistiaid yn rhannu eu syniadau trwy eu dewis gyfrwng. Mae'r cwrs wedi fy helpu i ddeall hanes yn gyffredinol a gwybod sut i fwynhau edrych ar gelf a dehongli'r negeseuon. Trwy astudio hanes celf dw i hefyd wedi dysgu sut i wneud ymchwil a dod i ddeall pwysigrwydd gwerthfawrogi a chynnal ein hetifeddiaeth ddiwylliannol gyffredin.



# Yr Ysgol Gelf

Mae'r Ysgol wedi'i lleoli mewn adeilad sy'n un o'r enghreifftiau gorau o bensaerniaeth yn Aberystwyth. Agorwyd adeilad Edward Davies yn 1907. Cafodd ei addasu erbyn hyn i ateb gofynion addysgol heddiw ond cadwodd lawer o'i nodweddion gwreiddiol. Mae'n symbol urddasol o nod yr Ysgol i gyfuno'r traddodiadol â'r cyfoes trwy gysylltu'r traddodiad ag arferion cyfoes.

Saif yr adeilad ar ei dir ei hun, ac mae ganddo sawl stiwdio helaeth llawn golau, ystafelloedd tywyll, gweithdai printio, ystafelloedd o weithfannau cyfrifiadurol Mac, yn ogystal â darlithfeydd ac ystafelloedd seminar. Mae daearyddiaeth y gofod gwaith yn meithrin ymdeimlad cryf o gymuned a chydweithredu, ac yn rhoi cyfle i fyfyrwyr symud yn hawdd o un ardal i'r lall ac i aros mewn cysylltiad agos â'r staff a'r uwchraddedigion.

Ceir yn Adeilad Edward Davies amgueddfa, orielau cyhoeddus a chasgliadau celf helaeth hefyd. Mae'r adnoddau hyn wrth galon y rhaglen addysgu ac yn ein gosod ar wahân i'r rhan fwyaf o raglenni gradd Celfyddyd Gain a Hanes Celf ym Mhrydain.

Yn unigryw yng Nghymru, ac o arwyddocâd rhyngwladol, mae ein casgliadau'n cynnig deunydd ymchwil gwreiddiol ar gyfer staff, myfyrwyr ac ysgolheigion allanol. Caiff myfyrwyr feithrin profiad ymarferol o baratoi arddangosfeydd, eu gosod a'u curadu, yn ogystal â chatalogio a digido'r casgliadau, trwy gyfleoedd a gynigir i wneud gwaith gwirfoddol o dan arweiniad staff proffesiynol ein hamgueddfa.

Mae casgliadau'r Ysgol Gelf yn cynnwys printiadau Ewropeaidd o'r pymthegfed ganrif hyd heddiw, yn ogystal â lluniadau, darluniau dyfrlliw a ffotograffau. Mae casgliad George Powell sy'n cynnwys llyfrau, llawysgrifau,

lluniadau Cyn-Raffaelaidd a darluniau dyfrlliw, cerfluniau efydd ac objets d'art yn adnodd amhrisiadwy ar gyfer deall sut yr oedd casglwr yn y bedwaredd ganrif ar bymtheg yn gweld y byd.

Ar ben hynny, mae ein casgliadau'n cynnwys printiau celfyddyd gain sy'n cynrychioli'r Diwygiad Ysgythr ers Whistler, Casgliad Gulbenkian o gelf o Gymru, casgliad helaeth o ffotograffiaeth yn dyddio o'r bedwaredd ganrif ar bymtheg tan heddiw, printiau Ysgol Paris, a gwaith print cyfoes, yn ogystal â thua 5,000 o ddarluniadau ar gyfer cyfnodolion o'r 1860au.

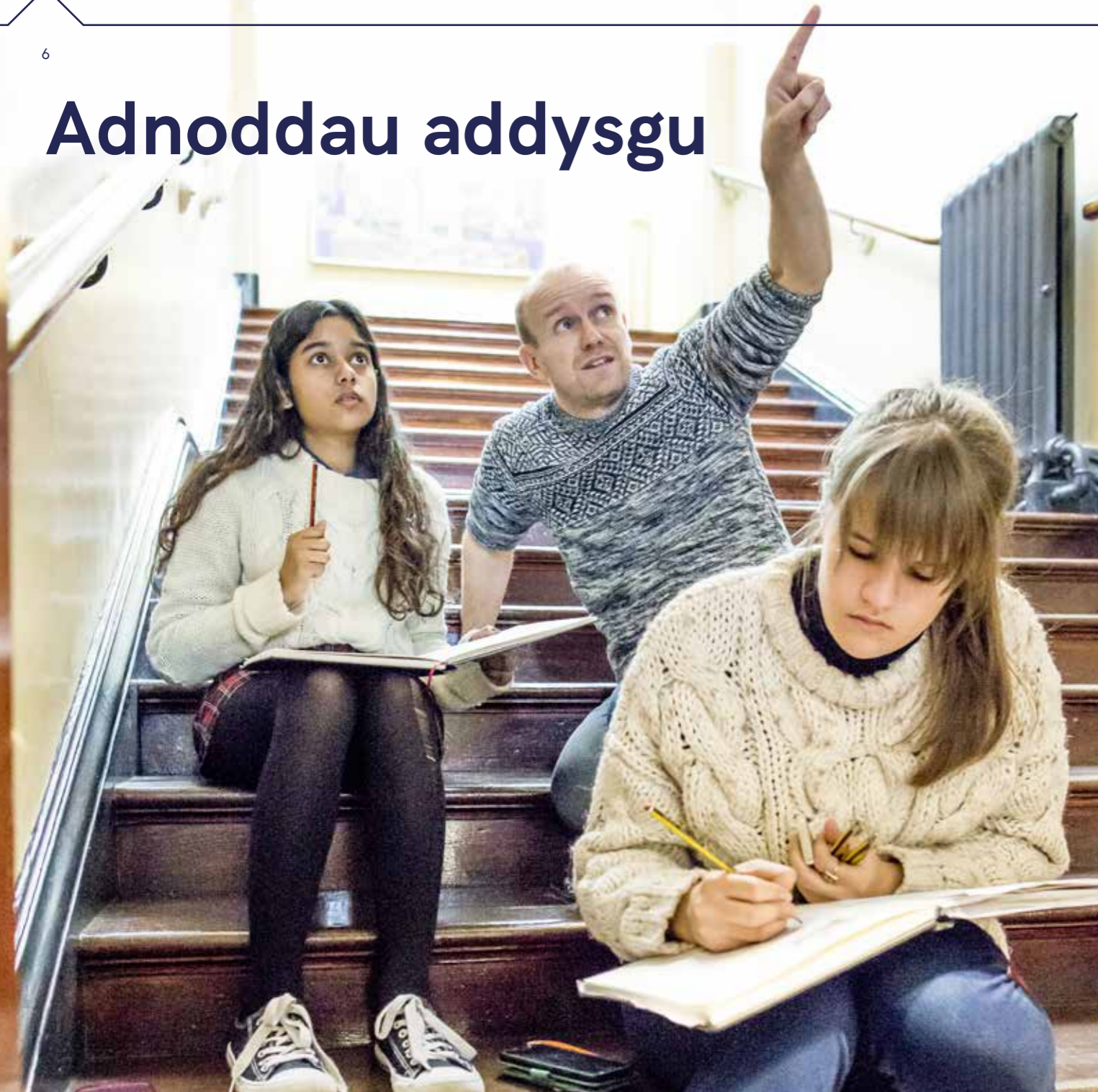
Mae casgliad cerameg yr Ysgol sydd o bwys rhyngwladol yn cynnwys tua 2,300 esiampl o ddarnau cerameg o Brydain, Ewrop, America, a Siapan, crochenwaith slip o'r ddeunawfed a'r bedwaredd ganrif ar bymtheg, a phorslen o Abertawe a Nantgarw. Un o'i chryfderau mawr yw'r casgliad arloesol o grochenwaith stiwdio Prydeinig o ddechrau'r ugeinfed ganrif.

Saif yr Ysgol dafliad carreg o brif gampws y Brifysgol ym Mhenglais, llety'r brifysgol a chanol y dref. Rydym hefyd yn agos at Ganolfan Gelfyddydau Aberystwyth sydd wedi'i lleoli yng nghalon y campws. Mae'r Ganolfan yn gartref i orielau celf a chrefft ac yn llwyfannu arddangosfeydd trwy gydol y flwyddyn. Hefyd, gellir cerdded yn hawdd i Lyfrgell Genedlaethol Cymru a'i harchifau helaeth a'i chasgliadau o waith celf.





# Adnoddau addysgu









# Orielau





# Ein cyrsiau

Celfyddyd Gain	t.13
Celfyddydau Creadigol	t.14
Ffotograffiaeth	t.15
Hanes Celf	t.16
Graddau Cyfun a Phrif/Is-bwnc	t.17

## Celfyddyd Gain

BA (Anrh) | W100 | 3 blynedd

Mae ein gradd Celfyddyd Gain wedi ei chynllunio mewn modd a fydd yn datblygu, ehangu a dyfnhau'ch sgiliau mewn amrywiol gyfryngau. Mae'r disgyblaethau a ddysgir yn yr Ysgol Gelf yn cynnwys peintio, gwneud printiau, lluniadu, ffotograffiaeth, darlunio llyfrau, creu ffilmiau, sain, a gosodiadau arbrofol, a pherfformiadau safle-benodol.

Yn ogystal â chynnig sylfaen gadarn mewn technegau a chyfryngau, mae'r cynllun hwn yn annog ailystyried sgiliau traddodiadol yng nghyd-destun arferion cyfoes, cysyniadol. Bydd darlunio'n rhan hanfodol o'ch hyfforddiant. O'r herwydd, mae'n cael lle canolog yn y cwricwlwm, yn enwedig ym mlwyddyn gyntaf yr astudiaethau. I'r sawl sy'n dewis cofrestru ar eu cyfer, cynhelir dosbarthiadau darlunio ffgyrau bob wythnos ar bob lefel astudio.

Byddwch yn elwa o:

- y gallu i ddechrau ar y cynllun gradd yn syth o'r ysgol neu o gwrs sylfaen celf
- hyfforddiant sy'n cysylltu sgiliau traddodiadol ag arferion a damcaniaethau cyfoes
- dilyn modiwlau galwedigaethol ac ymwneud ag astudio celf yn guradurol
- mynediad i gasgliadau ein hamgueddfa o gelfyddyd gain ac addurnol
- cyfrannu at arddangosfeydd cyhoeddus yn rhan o'ch cynllun gradd.

### Cyflogadwyedd

Ar ôl cwblhau'r radd hon, bydd gennych alluoedd yn barod ar gyfer y byd go iawn a fydd yn eich galluogi i ddilyn gyrfa fel artist, curadur ac addysgwyr. Mae ein graddedigion yn arlunwyr proffesiynol, yn ddarlunwyr llyfrau, yn ffotograffwyr, yn addysgwyr prifysgol, yn athrawon ysgol uwchradd, yn rheolwyr orielau celf ac yn curadu arddangosfeydd. Ymhlith eu cyflogwyr mae Cyngor y Celfyddydau, Academi Frenhinol y Celfyddydau, Tate, Amgueddfa'r Victoria and Albert ac Ymddiriedolaeth y Casgliadau Brenhinol.

### Ffeithiau Allweddol



#### Cynnig nodweddiadol:

**Pwyntiau tariff UCAS:** 120-104 gan gynnwys B mewn Celf Safon Uwch neu bwnc perthnasol a phortffolio boddhaol  
**BR:** 30-28 yn gyffredinol gyda Celf neu bwnc perthnasol, ar Lefel Uwch, a phortffolio boddhaol.



#### Pwyslais marcio:

100% gwaith cwrs.



#### Teithiau/gwaith maes: Oes.

### Modiwlau

Dyma'r modiwlau y mae'n bosibl y byddwch yn eu hastudio ar y cwrs hwn.

#### Y flwyddyn gyntaf:

- Drawing: Looking, Seeing, Thinking
- Drawing: Extended Practice
- Painting: Looking, Seeing, Thinking
- Painting: Extended Practice
- Looking into Landscape: Reading, Researching, Responding.

#### Yr ail flwyddyn:

- Professional Practice for Students of Art.

#### Y flwyddyn olaf:

- Research and Process in Practice
- Exhibition 2: Graduation Show.

Dyma rai o'r modiwlau dewisol y gallwch eu hastudio i ddatblygu eich diddordebau arbenigol:

- Book Illustration
- Curating an Exhibition: Researching, Interpreting and Displaying
- Exploring the School of Art Collections: Research and Museums
- Interdisciplinary Practice
- Looking into Landscape: Reading, Researching, Responding
- Pleasure, Power, and Profit: Art in the Long Eighteenth Century
- Representing the Body
- Revolutions & Modernities: Art in the Nineteenth Century
- Thinking Photography.



# Celfyddydau Creadigol

BA (Anrh) | WW48 | 3 blynedd

Mae ein gradd yn y Celfyddydau Creadigol yn cynnig profiad dysgu unigryw sy'n caniatáu ichi groesi'r ffiniau disgyblaethol traddodiadol a gwneud defnydd helaeth o'ch potensial creadigol. Mae'n eich galluogi i ddilyn llwybr y byddwch chi'n ei arwain, ac a fydd yn cwmpasu'r llinynnau creadigol canlynol: celfyddyd gain, ysgrifennu creadigol, perfformio, senograffi, a ffilm.

Trwy gyfrwng modiwlau craidd ymarfer rhyngdisgyblaethol y cynllun, byddwch yn datblygu portffolio o brosiectau creadigol y byddwch yn eu cyfarwyddo eich hun, ac yn cyflwyno'ch gwaith mewn digwyddiad cyhoeddus blynyddol yng Nghanolfan y Celfyddydau Aberystwyth (sydd wedi ennill gwobr gan RIBA) - gan lwyfannu prosiectau ymyrraeth safle-benodol yn y Ganolfan ac o'i hamgylch.

Mae elfen alwedigaethol gadarn i'r radd yn y Celfyddydau Creadigol, sy'n cynnig y cyfle i ddysgu mewn ffordd ymarferol ac i ymgysylltu'n uniongyrchol â chymuned greadigol Aberystwyth. Yn ogystal â dysgu gan artistiaid, awduron, gweinyddwyr y celfyddydau a pherfformwyr proffesiynol, byddwch yn cael eich dysgu gan dair adran (yr Ysgol Gelf, yr Adran Saesneg ac Ysgrifennu Creadigol a'r Adran Astudiaethau Theatr, Ffilm a Theledu), a phob un ohonynt yn cynnig ystod eang o fodiwlau creadigol dewisol.


Byddwch yn elwa o:

- ystod o fodiwlau ysgogol sy'n heriol yn greadigol ac sy'n drawsddisgyblaethol
- y cyfle i ymwneud â'n hymchwilyr a'n hymarferwyr sy'n dod o bob rhan o'r disgyblaethau creadigol
- cyfleusterau ardderchog Canolfan y Celfyddydau Aberystwyth, sy'n nodedig yn rhyngwladol.

## Cyflogadwyedd

Mae agwedd ryngddisgyblaethol ein gradd yn y Celfyddydau Creadigol yn hyrwyddo datrys problemau, yn datblygu sgiliau rhyngberonol ac yn gwella eich gallu i ymateb i farchnad swyddi sy'n newid, ac i lwyddo ynddi. Mae'r sgiliau hyn yn cynnwys y gallu i wneud gwaith ymchwil a dehongli gwybodaeth, cyfleu syniadau, datblygu'r gallu i feddwl yn feirniadol ac yn rhyngdisgyblaethol, gweithio'n annibynnol neu'n rhan o dîm creadigol, a chadw ffocws, gan anelu at nod penodol. Mae ein myfyrwyr yn sefydlu eu hunain fel artistiaid, curadwyr, addysgwyr a gweinyddwyr y celfyddydau.

## Ffeithiau Allweddol

 Cynnig nodweddiadol:  
Pwyntiau tariff UCAS: 120-96  
BR: 30-26.

 Pwyslais marcio: 100% gwaith cwrs.

 Teithiau/gwaith maes: Oes.

## Modiwlau

Dyma'r modiwlau y mae'n bosibl y byddwch yn eu hastudio ar y cwrs hwn.

### Y flwyddyn gyntaf:

- Interdisciplinary Practice 1
- Interdisciplinary Practice 2.

### Yr ail flwyddyn:

- Interdisciplinary Practice 3
- Interdisciplinary Practice 4.

### Y flwyddyn olaf:

- Interdisciplinary Practice 5
- Interdisciplinary Practice 6.

Ym mhob blwyddyn, byddwch yn dewis modiwlau a gynigir gan yr Ysgol Gelf, yr Adran Saesneg ac Ysgrifennu Creadigol, a'r Adran Astudiaethau Theatr, Ffilm a Theledu.

Mae'r opsiynau'n cynnwys:

- Contemporary Writing
- Drawing: Extended Practice
- Exploring the School of Art Collections
- Introduction to Poetry
- Making Short Films 1
- Painting: Extended Practice
- Photography Begins
- Representing the Body
- Scenography Site Project
- Studio Theatre Project
- Studying Media
- Theatre in Context 1
- Writing Continuing TV Drama.

Evch i'n gwefan i weld y modiwlau dewisol y gallwch eu hastudio i ddatblygu eich diddordebau arbenigol.

# Ffotograffiaeth

BA (Anrh) | 3 blynedd

## Ar gael fel Gradd Gyfun yn unig

Mae ein cynllun gradd gyfun yn annog ymwneud â ffotograffiaeth mewn modd ymarferol, beirniadol, damcaniaethol a hanesyddol. Byddwch yn ymchwilio i'r ffotograff fel cyfrwng rhagosodedig, fel dogfen, fel celfyddyd gain, fel cludwr syniadau, ac fel offeryn grym a gwrthsafiad. Y tu hwnt i gofnodi'r hyn sydd o flaen y lens, byddwch yn archwilio iaith ffotograffiaeth - boed y pwyslais yn un masnachol, golygyddol neu o safbwynt oriel.

Yn ogystal â chynnyg sylfaen gadarn mewn technegau hanfodol, mae ein cynllun yn hyrwyddo ailystyried sgiliau traddodiadol yr ystafell dywyll yng nghyd-destun arferion cyfoes, cysyniadol. Byddwch yn arbrofi ag amrywiaeth o gyfryngau sy'n seiliedig ar lens, prosesau analog-digidol hanesyddol a hybrid, ffoto-collage ac ysgythru ffotograffau.

Trwy astudio ffotograffau gwreiddiol yng nghasgliad ein hamgueddfa, bydd y myfyrwyr yn dysgu sut i adnabod ystod eang o ddeunyddiau, technegau a ffyrdd o ymwneud â ffotograffiaeth, yn ogystal â sut i osod eu harfer eu hunain o fewn cyd-destunau cyfoes a hanesyddol.

Byddwch yn elwa o:

- y gallu i ddechrau ar y cynllun gradd yn syth o'r ysgol neu o gwrs sylfaen celf
- y gallu i astudio ffotograffiaeth heb orfod dangos gallu ym maes darlunio a pheintio (fel gyda llwybr Ffotograffiaeth gradd BA Celfyddyd Gain)
- mynediad at archifau ffoto-hanesyddol rhagorol amgueddfa ein Hysgol, yn ogystal â Llyfrgell Genedlaethol Cymru gerllaw
- y gallu i astudio dau bwnc, gan ehangu eich gwybodaeth a'ch agwedd, magu set o sgiliau rhyngddisgyblaethol a gwella eich cyflogadwyedd.

## Cyflogadwyedd

Ar ôl cwblhau'r radd hon, bydd gennych alluoedd yn barod ar gyfer y byd go iawn a fydd yn eich galluogi i ddilyn gyrfa fel ffotograffydd, curadur neu addysgwr. Mae ein graddedigion yn ffotograffwyr proffesiynol, yn addysgwyr prifysgol, yn athrawon ysgol uwchradd, yn rheolwyr orielau celf ac yn curadu arddangosfeydd.

## Ffeithiau Allweddol

 Cynnig nodweddiadol:  
Pwyntiau tariff UCAS: 120-96  
BR: 30-26.

 Pwyslais marcio: 100% gwaith cwrs.

 Teithiau/gwaith maes: Oes.

## Modiwlau

Dyma'r modiwlau y mae'n bosibl y byddwch yn eu hastudio ar y cwrs hwn.

### Y flwyddyn gyntaf:

- Photographic Practice I: Presence/Place
- Photographic Practice II: Identity/Face
- Photography Begins.

### Yr ail flwyddyn:

- Photographic Practice III: Out of the Dark
- Photographic Practice IV: Documents and Narratives
- Documentary Photography.

### Y flwyddyn olaf:

- Photographic Practice V: Self-directed Practices
- Exhibition: Graduation Show.

Ym mhob blwyddyn, byddwch hefyd yn astudio modiwlau yn eich pwnc arall.



# Hanes Celf

BA (Anrh) | V350 | 3 blynedd

Yn fyfyrwr Hanes Celf, byddwch yn archwilio cynnyrch diwylliannau, yn olrhain eu gwreiddiau, yn mapio eu datblygiad ac yn trafod eu harwyddocâd. At y diben hwn, mae ein gradd BA Hanes Celf yn hyrwyddo'r gallu i feddwl yn feirniadol ac yn dysgu sgiliau hanfodol ym maes ymchwil ac ysgrifennu. Byddwch yn ennill gwybodaeth werthfawr, ond yn fwy na hynny yn gallu cymhwyso'r wybodaeth honno.

Mae ein cynllun Hanes Celf yn eich cyflwyno i hanfodion ymchwil, dadansoddi ac ymresymu. Mae'n rhoi cyfleoedd prin ichi wneud gwaith ymchwil gwreiddiol gan ddefnyddio casgliadau helaeth ein hamgueddfa o gelfyddyd gain ac addurnol.

Yn ogystal ag adolygu celfyddyd Orllewinol o gyfnod y Dadeni hyd heddiw, mae'r cynllun gradd yn cynnig ystod o fodiwlau dewisol megis Art in Wales, Rethinking Impressionism a Curating an Exhibition. Cewch gyfle i ymchwilio a chynnal arddangosfa ar gyfer ein horielau cyhoeddus, ac i gael profiad ymarferol o arferion creadigol yn rhan o'r modiwl Methods and Materials for Art Historians.

Ni yw'r unig sefydliad yng Nghymru sy'n cynnig graddau israddedig mewn Hanes Celf.

Byddwch yn elwa o:

- gwaith datblygu sgiliau a hyfforddiant ymchwil wedi'i deilwra i gyd-fynd â'ch diddordebau personol chi
- hyfforddiant sydd â'i sail yn hanfodion ymchwil, dadansoddi ac ymresymu
- modiwlau galwedigaethol ac astudio celf yn guradurol
- mynediad i gasgliadau ein hamgueddfa o gelfyddyd gain ac addurnol - casgliadau sydd ag enw da yn rhyngwladol.

## Cyflogadwyedd

Mewn byd fel hwn lle mae delweddau'n chwarae rhan mor bwysig, mae'r gallu i ddeall iaith y diwylliant gweledol yn dod yn fwyfwy pwysig. Mae sawl modd o ddefnyddio astudiaethau hanes celf yn ymarferol. Mae'n rhoi sylfaen gadarn ar gyfer gyrfaedd ym maes addysg, cyhoeddi a hysbysebu, yn ogystal ag ym maes curadu, cadwraeth a gweinyddu'r celfyddydau. Ymhlith cyflogwyr ein cyn-fyfyrwyr mae Cyngor y Celfyddydau, Academi Frenhinol y Celfyddydau, Tate, Amgueddfa'r Victoria and Albert ac Ymddiriedolaeth y Casgliadau Brenhinol.

## Ffeithiau Allweddol



**Cynnig nodweddiadol:**  
Pwyntiau tariff UCAS: 120-96  
BR: 30-26.



**Pwyslais marcio:**  
100% gwaith cwrs.



**Teithiau/gwaith maes:** Oes.

## Modiwlau

Dyma'r modiwlau y mae'n bosibl y byddwch yn eu hastudio ar y cwrs hwn.

### Y flwyddyn gyntaf:

- Pleasure, Power, and Profit: Art in the Long Eighteenth Century
- Looking into Landscape: Reading, Researching, Responding
- Art in Europe 2: Revolutions and Modernities 1814-1900
- Representing the Body.

### Yr ail flwyddyn:

- Methods and Materials for Art Historians
- Modernisms: Art in the Early Twentieth Century
- Dissertation Preparation and Professional Practice for Students of Art History
- Postmodernism and Contemporary Art.

### Y flwyddyn olaf:

- Methods and Materials for Art Historians
- Dissertation.

Ewch i'n gwefan i weld y modiwlau dewisol y gallwch eu hastudio i ddatblygu eich diddordebau arbenigol.

# Graddau Cyfun a Phrif/Is-bwnc

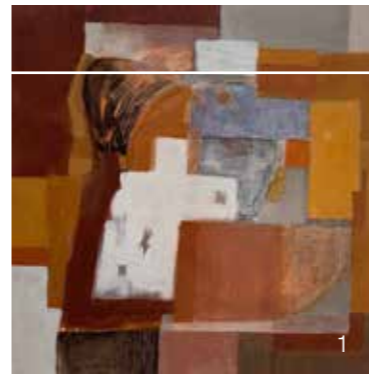
Pwnc	Ar gael gyda...	Gradd Gyfun	Prif/is-bwnc
Celfyddyd Gain	Astudiaethau Ffilm a Theledu	WW16	
	Hanes Celf	WV13	W1V3
	Llenyddiaeth Saesneg	WQ13	
	Ysgrifennu Creadigol	WW18	
Ffotograffiaeth	Astudiaethau Ffilm a Theledu	WW66	
	Hanes Celf	WV63	
	Ysgrifennu Creadigol	WW68	





# Gwaith myfyrwyr

Claire Murray



1



5



2



6



8



3



7



9



4

- 1. Constance Hebeton
- 2. Anastasia Wildig
- 3. Annabelle Aston
- 4. Stephanie Rogers
- 5. Creative Arts Installation
- 6. Emma Jane Holmes
- 7. Megan Elsey
- 8. Judit Boor
- 9. Sian Evans



# Uchafbwyntiau'r Amgueddfa



Graham Sutherland (1903-1980) Y Black Rabbit, gyda'r nos / Pwll Sialc ar yr afon Arun, Inc Sepia, dyfrlliw, pensil ar bapur, 1922-1923. Diolch i Ymddiriedolwyr Ystad yr Artist.



1



2



3



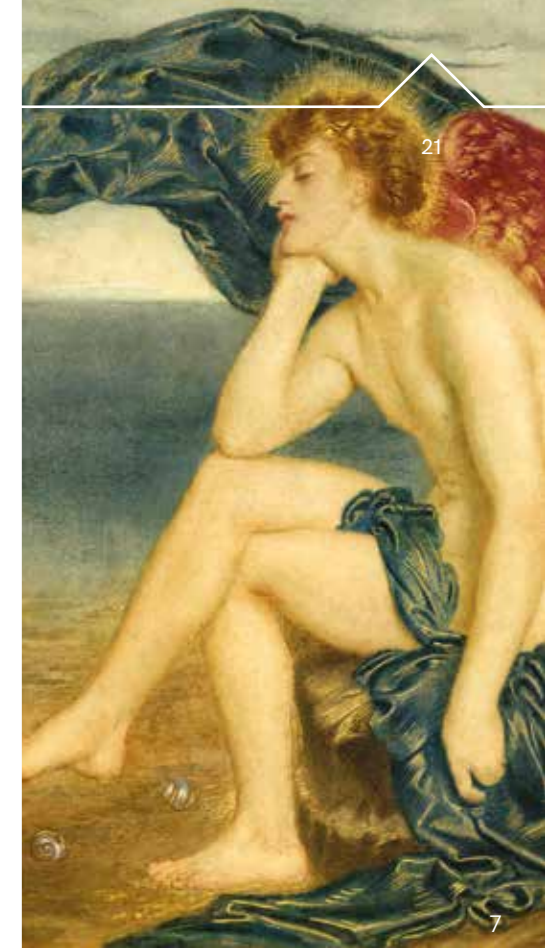
4



5



6



7

1. Angus McBean (1904 -1990) Print gelatin Arian o Audrey Hepburn, 1951. Diolch i Ymddiriedolwyr Ystad yr Artist. Cronfa Grant Pwrcas a'r Gronfa Gelf ACE/V&A

2. Rembrandt van Rijn (1606-1669) Lasarus yn atgyfodi, Ysgythriad, 1642

3. Keith Vaughan (1912-1977) Y Coedwigwr / Bachgen Glas, Lithograff, 1949. Diolch i Ymddiriedolwyr Ystad yr Artist. Cronfa Grant Pwrcas ACE/V&A

4. J. M. W. Turner, (1775-1851) Folly Bridge, Rhydychain, Dyfrlliw ar bapur, 1794. Becwedd: George Powell 1882

5. Dante Gabriel Rossetti (1828-1882) Clara Vaughan Morgan, Pencil ar bapur c.1874. Becwedd: George Powell 1882

6. Keith Vaughan [1912-1977] Bwyta'r Lotus, o Dick's Book of Photos. Diolch i Ymddiriedolwyr Ystad yr Artist. Cronfa Grant Pwrcas V&A

7. Simeon Solomon (1840-1905) Caru breuddwydio ar lan y môr, Dyfrlliw ar bapur, 1871



# Ymchwil yn yr Ysgol Gelf

Mae ein staff addysgu - artistiaid sy'n arddangos, ysgolheigion sy'n cyhoeddi, a churaduron - yn creu amgylchedd dysgu ysbrydoledig. Mae ymchwil staff yn sbarduno'r addysgu ac yn sicrhau bod y sgiliau a ddysgir a'r wybodaeth a roddir yn gyfoes ac yn seiliedig ar ymarfer yn y maes. Mae ein hymchwilyr yn cydweithio yn aml ag amgueddfeydd, orielau a chymdeithasau proffesiynol i arddangos celf a chyhoeddi ymchwil ysgogol, pellgyrhaeddol a pherthnasol o arwyddocâd cenedlaethol a rhyngwladol.

Er enghraifft, mae ein hymchwilyr ar Hugh Blaker, yr artist-gasglwr o'r ugeinfed ganrif, a'r penitiadau a oedd yn ei feddiant ar un amser wedi arwain at gadarnhau portread gan Amadeo Modigliani y bu ansicrwydd yn ei gylch yn flaenorol, yn ogystal â thafu goleuni newydd ar gynfas y canfu Amgueddfa y Louvre yn ddiweddar mai Sant Joseff y Saer ydoedd - sef campwaith gan y peintiwr Baróc Georges de La Tour - a chofnod o berchnogaeth fersiwn gynharach o'r Mona Lisa gan Leonardo da Vinci.

Mae rhan helaeth o'n hymchwilyr i hanes celf yn ymwneud ag ailasesu gyrfaedd artistig ac adfer arferion traddodiadol, yn enwedig y rhai a gafodd eu gwthio i'r cyrion neu eu hesgeuluso. Mae ein staff wedi cyhoeddi ymchwil Gustave Caillebotte, peintiwr, casglwr a garddwr o Ffrainc yn y bedwaredd ganrif ar bymtheg, y ffotograffydd o Almaen yr ugeinfed ganrif, Erich Retzlaff, enwog ar un adeg am ei luniau o diroedd a phobl yr Almaen, ac Academyddion Brenhinol sy'n llai cyfarwydd erbyn hyn. Mae ein catalogau raisonné ar beintwyr-brintwyr megis Sydney Lee, Stanley Anderson a Charles Tunnicliffe wedi ennill eu lle fel deunydd cyfeiriol safonol.

Nid yw ein hymchwilyr rhyngdisgyblaethol yn gyfyngedig i ddiwylliant gweledol a materol. Mae'n ymwneud â cherddoriaeth, y gair llafar, a sain hefyd. Trwy gyfrwng papurau cynhadledd a chyhoeddiadau, arddangosfeydd a pherfformiadau, gweithdai a

chydweithrediadau, mae ein hymchwilyr yn cyfrannu at feysydd sy'n datblygu fel awdionaratoleg (audionarratology) ac awdioglyweledog (audiovisuology) (hy artistiaid yn arbrofi â sŵn, cerddoriaeth a thestun). Mae ein hymchwilyr ar hanes ac arferion ffotograffiaeth yn ymdrin â phrosesau ffotograffig hanesyddol ac amgen fel sylfaen i arferion celfyddyd gain ac ymchwil hanes celf. Mae'n gysylltiedig ag astudio prosesau yn seiliedig ar lens yn ogystal â'r ffotograff fel dull o greu delwedd i archwilio syniadau ynghylch hunaniaeth a chof.

Mae ein hymchwilyr ar Gelfyddyd Gain wedi arwain at ffurfio rhwydwaith rhyngwladol o artistiaid, gweithdai print a phrifysgolion, i geisio codi proffil lithograffeg a denu artistiaid sy'n aelodau o'r rhwydwaith i Aberystwyth. Mae ein prosiect Gwneud Printiau Celf Gain Cydweithrediadol yn datblygu cysylltiadau ystyrlon rhwng ymarfer ac addysgu gwneud printiau, yn ogystal ag ymchwil ar y cyfryngau traddodiadol, digidol a rhyngdisgyblaethol.

Mae ymarfer rhyngdisgyblaethol a chydweithredol wedi creu canlyniadau amlochrog - yn cynnwys lluniadau, ffotograffau, barddoniaeth, gwaith fideo a sain, cyhoeddiadau, perfformiadau a thrafodaethau panel - sy'n ennyn diddordeb cynulleidfaoedd amrywiol mewn trafodaethau cyfredol yn ymdrin â materion megis cadwraeth, rheoli tir yn gynaliadwy, gwarchod bywyd gwyllt a bioamrywiaeth, mewn ffyrdd newydd a chyffrous.

Gan mai ni yw'r unig sefydliad yng Nghymru sy'n cynnig graddau israddedig ac ymchwil mewn Hanes Celf, rydym hefyd yn ymwybodol o'n ymrwymiad arbennig i ddiwylliant weledol Cymru. Yn ogystal ag arddangosfeydd a monograffau sy'n canolbwyntio ar artistiaid o Gymru'r ugeinfed ganrif - George Chapman, John Elwyn, Nicholas Evans, Gwilym Prichard, Christopher Williams a Claudia Williams - mae ein hymchwilyr yn y maes hwn yn cynnwys arferion casglu George Powell o Nant-Eos ger Aberystwyth, y Cymro escentrig yn oes Fictoria a ymddiddorai mewn celf, a chelf byd natur ac astudiaethau ffrensig o anifeiliaid gan Charles Tunnicliffe, yr artist enwog o Fôn a oedd yn aelod o'r Academi Fenhinol.

Mae casgliadau Arddangosfa ac Orielau'r Ysgol Gelf, sydd ag enw da'n rhyngwladol, yn adnodd sylweddol ac yn rhoi ffocws i brosiectau staff a myfyrwyr. Trwy gyhoeddiadau, arddangosfeydd, cynadleddau, cyfnodau hyfforddi, darlithoedd cyhoeddus, darllediadau a chronfeydd data ar-lein, mae ein staff yn cyrraedd nifer gynyddol ehangach o fuddiolwyr, yn cynnwys myfyrwyr ac academyddion, curaduron a chasglwyr, gwerthwyr ac arwerthwyr celf, cyhoeddwyd a darlledwyr, beirniaid celf, a'r cyhoedd yn gyffredinol.

# Cyfleoedd Gyrfa

Mae astudio celf a hanes celf yn ysgogi'n greadigol ac yn ddeallusol. Yn ogystal â bod yn foddhaol ar lefel personol, mae'n cynnig llawer o fanteision ymarferol. Mae'n hyrwyddo'r gallu i ddatrys problemau, yn datblygu sgiliau rhyngpersonol ac yn gwella eich gallu i ymateb a llwyddo mewn marchnad sy'n gyfnewidiol.



Mae gwerth mawr i sgiliau trosglwyddadwy yn yr economi bresennol, ac rydym yn eu hyrwyddo'n frwd yn ystod eich astudiaethau yn yr Ysgol Gelf. Mae'r sgiliau hyn yn cynnwys y gallu i gynnal ymchwil ac i ddehongli gwybodaeth, i fynegi syniadau, datblygu meddwl yn feirniadol ac yn rhyngdisgyblaethol, gweithio'n annibynnol neu yn rhan o dîm creadigol, a chynnal ffocws a chymhelliant gan gadw llygad ar eich nod.

Bydd curaduron gwadd, artistiaid sy'n ymweld, a chyn-fyfyrwyr yn rhannu eu profiad ac yn eich cyflwyno i bob math o bosibiliadau gyrfaol. Ar achlysur agor arddangosfa neu ddiwrnodau agored bydd cyfle ichi wirfoddoli neu gael eich talu i fod yn llysgennad. Bydd hyn yn eich rhoi mewn sefyllfa i gysylltu â'r cyhoedd a rhannu eich gywobdaeth ac arbenigedd.

Dengys tystiolaeth bod y mwyafrif o'n graddedigion yn creu gyrfa yn eu dewis faes. Maent yn sefydlu'u hunain yn artistiaid proffesiynol, haneswyr celf, curaduron a gweinyddwyr. Mae ein graddedigion yn beintwyr proffesiynol, yn ddarlunwyr llyfrau, ffotograffwyr, addysgwyr prifysgol, athrawon ysgolion uwchradd, rheolwyr orielau celf, curaduron arddangosfeydd, ac yn warchodwyr peintiadau îsl, cerameg a gwaith ar bapur. Mae eu cyflogwyr yn cynnwys Cyngor y Celfyddydau, Academi Frenhinol y Celfyddydau, y Tate, Amgueddfa Victoria ac Albert, ac Ymddiriedolaeth y Casgliadau Brenhinol.

Er mwyn gwella eu cyfleoedd gyrfaol, mae ein graddedigion yn cofrestru ar raglenni gradd Meistr y Celfyddydau ym Mhrifysgol Aberystwyth ac mewn manau eraill.



# Cyfleoedd byd-eang

Mae tîm Cyfleoedd Byd-eang Aberystwyth yn cynnig ystod gyffrous o opsiynau i chi fynd dramor yn rhan o'ch gradd: o gyrsiau byr a chyfleoedd gwirfoddoli yn yr haf, i semester lawn neu flwyddyn dramor yn astudio mewn prifysgol sy'n un o'n partneriaid.

Os byddwch yn dewis astudio gyda blwyddyn integredig dramor, mae'r Brifysgol yn eich galluogi i astudio am un neu ddau semester yn ystod eich trydedd flwyddyn, gan ddychwelyd i Aberystwyth ar gyfer eich blwyddyn olaf ac i raddio.

Dengys adroddiadau bod myfyrwyr sy'n astudio dramor yn fwy deniadol i gyflogwyr ac yn ennill mwy o arian na'u cyfoedion. Beth felly am fanteisio ar gyfle anhygoel a gwella eich sgiliau holl bwysig ar yr un pryd trwy ddewis astudio dramor?



# Sut i wneud cais

Pan fyddwch wedi penderfynu pa gwrs yr hoffech ei astudio a ble, gallwch ddechrau'r broses o ymgeisio. Dyma gipolwg byr o'r broses a'n gweithdrefnau yma yn Aberystwyth.

## 1 Gwneud cais trwy UCAS.com

Dyddiad cau 31 Ionawr. Côd sefydliad Prifysgol Aberystwyth: A40  
GAIR I GALL: Cewch rif UCAS 10 digid. Cadwch hwn wrth law oherwydd gofynnir am y rhif nifer o weithiau.

## 2 Bydd y brifysgol yn ystyried eich cynnig

GAIR I GALL: Defnyddiwch Hwb UCAS i gadw llygad ar eich cais. Yn Aberystwyth rydym yn ceisio gwneud penderfyniad o fewn 4 wythnos.

## 3 Bydd y cynnig i'w weld ar Hwb UCAS

## 4 Penderfynwch ble i fynd

Pan fyddwch wedi cael eich holl gynigion, bydd angen i chi benderfynu i ba brifysgol yr hoffech fynd, o fewn amser penodol. Dyma pryd y bydd angen i chi nodi pa brifysgolion fydd eich dewisiadau cadarn ac wrth gefn.

## 5 Llety

Pan fyddwch wedi gwneud eich dewis cadarn/wrth gefn gallwch wneud cais am lety (Ebrill ymlaen).

## 6 Diwrnod y canlyniadau

Bydd Hwb UCAS yn cadarnhau eich cynnig o le. Os nad ydych yn sicr beth yw'r cynnig, cysylltwch â'r brifysgol yn uniongyrchol. Os nad ydych yn cael y graddau yr oeddech wedi gobeithio amdanynt, efallai yr hoffech ystyried y broses Glirio.

## 7 Dechreuwch bacio!



Yr Ysgol Gelf,  
Prifysgol Aberystwyth,  
Buarth Mawr,  
Aberystwyth,  
Ceredigion, SY23 1NG

+44 (0)1970 62 1537

ysgolgelf@aber.ac.uk

/AberystwythSchoolofArt

@AberArtSchool

Wedi'u dylunio a'u cynhyrchu gan  
Marchnata a Denu Myfyrwyr,  
Prifysgol Aberystwyth 2023.



Argraffwyd ar bapur  
wedi'i ailgylchu 100%