



Dyngarwch ym **Mhrifysgol Aberystwyth**
1860 – 1950

“Daw'r Colegau Mawr i fod yr hyn ydynt drwy agor eu gatiau i bawb”

Thomas Charles-Edwards



Yn ddiweddar ym Mhrifysgol Aberystwyth, yn rhan o'n gweledigaeth i'r prosiect 'Bywyd Newydd i'r Hen Goleg', rydym wedi bod yn edrych yn fwy manwl ar ein traddodiad o roi gyda chymorth Dr Susan Davies. Mae Susan yn aelod o staff sydd wedi ymddeol (ond sy'n dal i fod yn hynod o brysur!), ac rydym yn ddiolchgar iddi am roi o'i harbenigedd ymchwil i lunio hanes dyngarwch ym Mhrifysgol Aberystwyth o'r 1860au i'r 1950au. Dyma waith ymchwil hynod o ddiddorol ac rydym mor falch o gael ei rannu gyda chi yn y llyfryn hwn. Gobeithiwn y byddwch yn mwynhau ei ddarllen.

Rydym yn aml yn sôn am ein dyddiau cynnar fel Prifysgol a sefydlwyd trwy roddion, ond nid oedd gennym ddigon o wybodaeth gadarn am ein rhoddwyr a'u cymhellion yn y dyddiau cynnar, ac mae Susan bellach yn ein cynorthwyo i unioni hynny. Ystyriwn y gwaith agoriadol a phwysig hwn fel ein cyfraniad at ail-sefydlu'r rhan hollbwysig y mae dyngarwch wedi'i chwarae, ac yn parhau i'w chwarae, yn hanes addysg uwch yng Nghymru. Yn wir, ni fyddem wedi bodoli yn y lle cyntaf heb gyfraniadau bach a mawr cymaint o bobl yn Llundain, yng Nghymru a thu hwnt a oedd yn credu'n angerddol yn nelfryd a realiti addysg brifysgol yng Nghymru ac i Gymru.

Dyweddodd ein Prifathro cyntaf, Thomas Charles-Edwards, 'Daw'r Colegau Mawr i fod yr hyn ydynt drwy agor eu gatiau i bawb'. Roedd hynny'n beth anhygoel i'w ddweud yn ôl yn 1885 – ac roedd yn golygu ein bod yn un o'r prifysgolion cyntaf i sicrhau bod ysgoloriaethau ar gael i unrhyw un oedd â'r ddawn i lwyddo, o ble bynnag yn y byd y daethant, waeth beth eu cefndir neu eu crefydd, ac i ddynion a gwagedd fel ei gilydd. Dyma agwedd eithriadol o flaengar, ac rydym yn falch iawn o'r traddodiad hwnnw, sy'n parhau i fod yn rhan o'r hyn sy'n gwneud Aberystwyth yn arbennig heddiw.

Yn wir, mae i rôl dyngarwch yn ein sefydliad fwy na gwerth symbolaidd neu hanesyddol yn unig – mae'n ein hatgoffa'n bwerus o bwysigrwydd haelioni, ac o roi'n ôl i'ch Prifysgol, ac i Gymru, heddiw gymaint ag erioed.

A daw hyn â ni at y cam diweddaraf yn hanes dyngarwch Aber: Cronfa Ysgoloriaeth Angen a Theilyngdod Peter Hancock, sef rhodd eithriadol o hael o ychydig dros hanner miliwn o bunnoedd. Credwn mai dyma'r rhodd fwyaf a dderbyniwyd gan roddwr byw yn hanes dyngarwch diweddar Prifysgol Aberystwyth.

Fel diolch am yr ysgoloriaeth a ddyfarnwyd iddo 50 mlynedd yn ôl ac a arweiniodd at yrfa academiaidd a busnes lwyddiannus, mae'r cyn-fyfyriwr o Brifysgol Aberystwyth Peter Hancock, a'i wraig a chyd gyn-fyfyrraig Patricia Pollard (née Trevitt), wedi cyflwyno gwaddol o £506,000 i'r Brifysgol er mwyn creu cronfa ysgoloriaeth newydd o bwys. Yn ôl Peter:

'Yr elfen allweddol drwy gyflwyno'r rhodd hon yw rhoi rhywbeth yn ôl i fywyd y myfyrwyr ac i'r Brifysgol a roddodd, hanner canrif yn ôl gymaint i mi yn academiaidd, yn gymdeithasol ac o ran datblygu fy sgiliau arweinyddiaeth a busnes. Ar yr un pryd, rwy'n gobeithio y bydd yn gwneud gwahaniaeth drwy ddarparu ysgoloriaethau i fyfyrwyr addawol sydd mewn angen, er mwyn eu galluogi i ddechrau gyrfaedd gwerth chweil sy'n cyfrannu at gymdeithas ac felly, yn eu tro, yn helpu pobl eraill.'

Cafodd y Gronfa ei lansio yn 2015 i gynorthwyo myfyrwyr haeddiannol, teilwng ac anghenus yn ail flwyddyn eu cwrs Anrhydedd neu gymhwyster cyfwerth mewn unrhyw ddisgyblaeth ac o unrhyw genedl ac sy'n dangos potensial i fod o fudd i gymdeithas drwy gwblhau eu Graddau Anrhydedd neu gymhwyster cyfwerth yn llwyddiannus. Mae'n bleser gennym gyhoeddi bod Peter newydd dderbyn Gwobr Dyngarwch y Sefydliad Cymunedol yng Nghymru er cydnabyddiaeth am ei rodd hael iawn.

Ers sefydlu'r coleg yn 'Aber', rydym wedi sefyll ar ysgwyddau cewri yn nhermau haelioni a dyngarwch. Boed inni barhau i fyw yn ôl yr esiamplau a osodwyd mor gadarn yr holl flynyddoedd hynny'n ôl!

Louise Jagger

Louise Jagger, Cyfarwyddwr Datblygu a Chysylltiadau Alumni

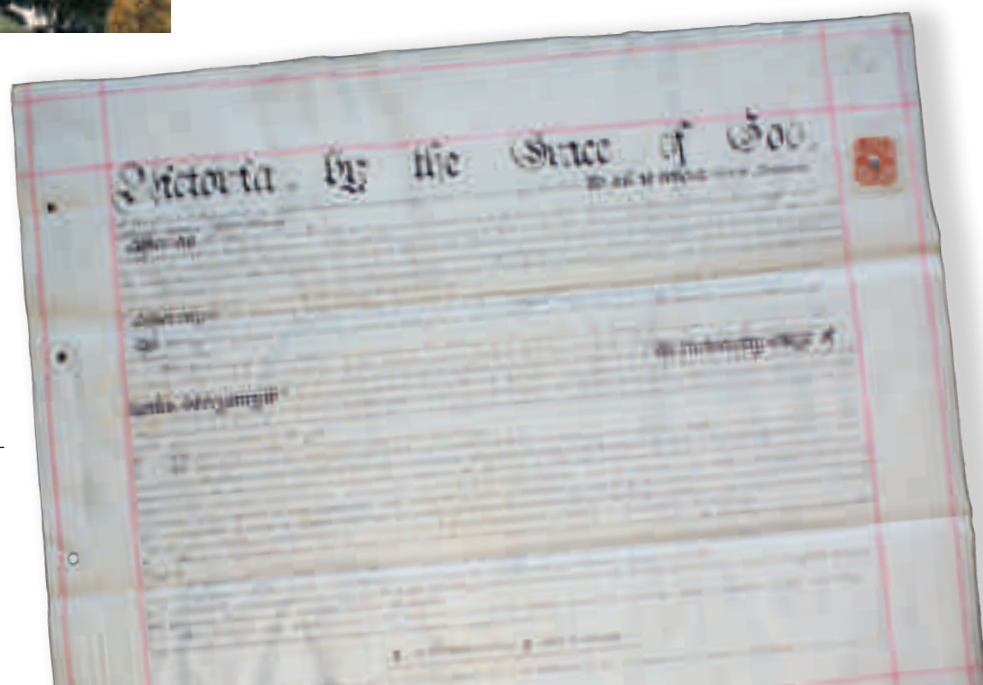
Tachwedd 2016, Aberystwyth

Cynnwys



*Clawr: Golygfa o'r Hen Goleg, Aberystwyth, o'r Castell gan Scott Nisbet
Dyddiad y paentiad: 1950au Olew ar fwrdd, 55 x 75 cm
Casgliad: Prifysgol Aberystwyth, Oriol ac Amgueddfa'r Ysgol Gelf*

Cefndir.....	2
Cyflwyniad	3
Ond pam bod yr amgylchiadau mor anarferol?	4
Yr egwyddor ansectyddol.....	5
Y cymwynaswyr cynnar.....	6
Nodweddion arbennig y Coleg cynnar.....	10
Rhoddion o dir ar gyfer datblygu ar Benglais.....	12
Enghreifftiau o roddion ar gyfer dibenion penodol	17
Beth nesaf?	22
Troednodiadau.....	24
Nodiadau a llyfryddiaeth amlinellol.....	26
Y Sefydliad Cymunedol yng Nghymru.....	27



Awduraeth yr ymchwil hwn: Dr Susan Davies
Cyhoeddwy: Prifysgol Aberystwyth
Dylunio: Y Stiwdio Ddylunio, Prifysgol Aberystwyth

Diolch yn fawr i @tebol (www.atebol.com) am eu gwaith .

Treftadaeth unigryw o ran cefnogaeth boblogaidd, rhoddion gan unigolion, a chynhwysiant: stori **Prifysgol Aberystwyth**

■ ■ *Mae gorffennol Aberystwyth yn un arbennig a lliwgar: drwy ddeall o le y daethom gallai fod o gymorth wrth lywio ein dyfodol*



(Ellis, tt.xi-xii)

Mae'r llyfryn hwn yn cynrychioli cyfran gyntaf y gwaith a wnaethpwyd ar hanes a rôl dyngarwch ym Mhrifysgol Aberystwyth. Y nod cyffredinol oedd darparu tystiolaeth ffeithiol a digon o gyd-destun hanesyddol i ddangos arwyddocâd rhoddion yn natblygiad y Brifysgol. Fodd bynnag, roedd y sialensiau o sefydlu data cywir o'r degawdau cynharaf yn golygu bod angen mwy o waith ymchwil, gan olygu bod cwblhau'r cyfan mewn un cyfnod yn afrealistig.

Mae'r llyfryn hwn ymddrin â'r cyfnod rhwng yr 1860au a'r 1950au. Mae hyn yn cynnwys y rhoddion mwyaf, yn enwedig y rhodd o dir ar Benglais a roddodd gyfle i'r Brifysgol ddatblygu'n sylweddol. Er hynny, nid yw'r rhoddion hyn bob amser wedi'u deall yn iawn na'u gwerthfawrogi'n llwyr, ynghyd ag enghreifftiau o fathau eraill o roddion, mawr a bach. Mae pob un ohonynt, yn ddiethriad, wedi cyfrannu at ein treftadaeth gyfoethog o ddyngarwch.

Rhagwelir y bydd y papur hwn yn codi ymwybyddiaeth ac yn rhwystro camddealltwriaeth o'r agwedd hon ar ein hanes; yn yr un modd, bydd y manylion cyd-destunol o fudd i'r sawl sy'n newydd i hanes ein sefydliad tra hefyd yn rhoi cliwiau ynghylch cymhelliant ein cymwynaswyr yn eu haelioni i Goleg y Brifysgol yn Aberystwyth. Wrth gwrs, ni allwn gwestiynu'r cymwynaswyr hynny wrth edrych yn ôl, ond roeddynt yn byw mewn oes wahanol iawn, ac yn destun gwahanol ddylanwadau a heriau: ni fyddai'n briodol felly i werthuso cymhelliant personol yn y gorffennol pell yn ôl profiad a dealltwriaeth fodern.

Mae'r deunydd cyfeirio a ddefnyddiwyd yn ehangach a helaethach na'r hyn a ddynodir yn y llyfryddiaeth ac yn cynnwys mapiau o'r bedwaredd ganrif ar bymtheg. Mae'r gweithiau a restrir (ac a ddynodir yn y troednodiaid) yn cynrychioli'r ffynonellau printiedig mwyaf defnyddiol, gan gynnwys papurau newydd, newyddiaduron ac erthyglau ar-lein. Bu'r rhain yn fodd o ddod o hyd i'r manylion cywir yn achos y rhoddion mwyaf arwyddocaol, yn enwedig tir, a'r ffactorau a gyfrannodd heb os at gymhelliant. Er enghraifft, lle caiff unigolyn ei ddisgrifio fel un o Gymry Llundain, gwnaethpwyd pob ymdrech i adnabod y cysylltiad Cymreig, fel man eu geni ar cysylltiadau oedd ganddynt o hyd â Chymru, ac unrhyw ddylanwadau eraill hysbys.

"Noder bod y dyfyniadau yn y llyfryn hwn wedi'u cadw yn yr iaith wreiddiol."



Cyflwyniad

Mae treftadaeth ein Prifysgol yn canolbwyntio'n naturiol ar adeilad hynod yr 'Hen Goleg' ar lan y môr. Dyma adeilad a ddisgrifir yn aml fel un o adeiladau mwyaf arwyddocaol Prydain o'r bedwaredd ganrif ar bymtheg.¹ Mae ei arddull a'i gysylltiadau pensaernïol yn hynod, gan adlewyrchu prif fudiadau, nodweddion arddulliadol a champau'r cyfnod, ac yn sefyll heddiw fel cofeb i benseiri a chynllunwyr blaengar y mae eu gwaith yn adnabyddus ledled y DU. O'i darddiad yn y Castle House cynharach a gynlluniwyd gan John Nash, yn y ddeunawfed ganrif i'w ddatblygiad fel y Castle Hotel yn ystod yr 1860au gan Thomas Savin, gyda John Pollard Seddon fel ei bensaer, ei werthu yn 1867 (heb ei orffen) ar gyfer sefydlu'r Coleg Prifysgol cyntaf yng Nghymru a'i ddatblygiad yn dilyn hynny, mae'r 'saga' pensaernïol yn un hynod.

Mae ochr arall y stori anarferol hon yn adrodd pam a sut y sefydlwyd y Coleg Prifysgol hwn, sef hanes ymdrech gymdeithasol genedlaethol gan, ac ar ran pobl Cymru, yn seiliedig ar egwyddor ansectyddol a gefnogwyd gan haelioni unigolion.

Roedd cyfraniadau amser, ymdrech ac eiriolaeth yr un mor hael, a llawer o hynny'n golygu teithio, gweinyddu, codi arian ac ysgrifennu i'r wasg - y cyfan ar adeg pan nad oedd cyfathrebu cyflym yn bodoli a phan oedd symudedd yn dibynnu'n drwm ar y rhwydwaith rheilffyrdd newydd. Roedd llawer o'r ffigurau blaenllaw yn Gymry alltud yn gweithio ym myd masnach a diwydiant, y gyfraith, addysg, gwleidyddiaeth a rolau anghydfurfiol amlwg, ac yn cyflawni'r gwaith hwn ar ben eu hymrwymiaadau proffesiynol. Fel y gellid disgwyl, roedd cryn dipyn o gefnogaeth yn Lerpwl, Manceinion a Llundain.



Adeiladu'r Castle Hotel (1860au)

Ond pam bod yr amgylchiadau mor anarferol?



John Pollard Seddon (1827–1906),
Pensaer yr Hen Goleg
gan Hans Olaf Heyerdahl
Dyddiad y paentiad: 1890–1905
Olew ar gynfas, 42 x 32 cm
Casgliad: Prifysgol Aberystwyth,
Oriol ac Amgueddfa'r Ysgol Gelf

Mae'n rhaid bwrw golwg ar hanes Cymru ym mlynnyddoedd canol y bedwaredd ganrif ar bymtheg i ateb hynny.

Roedd mwyafrif y boblogaeth yn anghydfurfwr o ran eu daliadau crefyddol ac yn siarad Cymraeg fel eu hiaith gyntaf. Ychydig iawn o ysgolion elfennol oedd ar gael yng Gymraeg, hyd yn oed ar ôl sefydlu Ysgolion Bwrdd yn Lloegr a Chymru yn dilyn Deddf Addysg Elfennol 1870 (Aberystwyth oedd yr ardal gyntaf i adeiladu ac agor Ysgol Bwrdd yng Nghymru ac un o'r cyntaf ledled Lloegr a Chymru), gan nad oedd y Gymraeg yn elfen gymeradwy yn y cwricwlwm cyn yr 1890au. Ychydig iawn o ysgolion gwaddoledig oedd ar lefel 'uwchradd' yng Nghymru mewn cymharfaeth â Lloegr. Eto i gyd, roedd y mudiad Ysgolion Sul yng Nghymru, yn wahanol i Loegr, yn gyfrifol am ysgogi oedolion a phlant fel ei gilydd i ddysgu'r Ysgrythurau yn eu hiaith eu hunain ac am ddenu cymunedau cyfan - fel y tystia Cyfrifiad Crefyddol 1851. Cyfrannodd yr Ysgolion Sul at gynnydd amlwg mewn llythrennedd ymlith y Cymry a phoblogaeth a oedd yn hyddysg ar faterion a gwahaniaethau enwadol. Roedd ethos hunan-wella anghydfurfiaeth, yn enwedig Methodistaeth Galfinaidd, yn gryf hefyd ac yn amlygu ei hun yn yr awydd am addysg.

Roedd nifer o academiâu anghydfurfiol nodedig wedi'u sefydlu yng Nghymru i hyfforddi ymgeiswyr i'r weinidogaeth, gyda chefnogaeth yr enwadau yng Nghymru.² Ar yr un pryd, nid oes syndod bod nifer o glerigwyr Eglwys Lloegr yn fwy Seisnig eu hagwedd.



Cynlluniau o'r Hen Goleg
Casgliad: Archifau Prifysgol Aberystwyth

Roedd diffyg cyfleoedd addysg uwch o fewn Cymru yn rhwystr sylweddol, yn enwedig gan nad oedd anghydfurfwr yn gallu mynychu sefydliadau fel Rhydychen a Chaergrawnt gan eu bod yn gofyn am ddatganiad crefyddol yn unol â'r Eglwys Sefydledig. Roedd hyn hefyd yn wir am Goleg Dewi Sant, Llanbedr Pont Steffan, a sefydlwyd yn 1822 i hyfforddi ordinandiaid i Eglwys Lloegr, lle roedd natur y maes llafur diwinyddol craidd yn cau allan aelodau o enwadau anghydfurfiol.

Roedd prinder hyfforddiant yn llestair hefyd mewn perthynas â swyddi technegol

a oedd yn dod i'r amlwg ym myd masnach a diwydiant e.e. yn y diwydiant glo a pheirianeg, a oedd yn bryder mewn ardaloedd o ddiwydiant trwm a llongau masnachol, ond hefyd yn y Gymru wledig lle roedd amaethyddiaeth angen sgiliau newydd a lle roedd y diwydiant gwlan angen arbenigedd mewn cemeg i ddefnyddio'r lliwiau synthetig a oedd yn disodli'r cynhyrchion naturiol traddodiadol. Pan sefydlwyd Coleg Prifysgol De Cymru a Sir Fynwy yng Nghaerdydd yn 1884, rhoddwyd sylw i'r angen am hyfforddiant ym maes sgiliau'r diwydiannau trwm. Penderfyniad y Coleg yn Aberystwyth oedd datblygu dosbarthiadau ar ffurf efrydiau allanol, (yn aml mewn cydweithrediad â phwyllgorau hyfforddiant technegol y Cyngor Sir), er mwyn diwallu anghenion amaethyddiaeth a'r diwydiant gwlan.

O gofio'r amgylchiadau amrywiol hyn, nid yw'n syndod bod Prifysgol Aberystwyth wedi gwreiddio'n gadarn yn hanes crefyddol a chymdeithasol Cymru ym mlynnyddoedd canol y bedwaredd ganrif ar bymtheg, a'r teimlad cynyddol o fewn Cymru a thu hwnt ymlith Cymry alltud bod Cymru'n dioddef o ddiffyg cyfleoedd ar gyfer addysg a oedd yn haws cael gafael arnynt mewn manau eraill. Mae twf cyflym y wasg Gymreig yn y cyfnod hwn a dechrau ymchwydd sylweddol mewn 'hunaniaeth' Gymreig hefyd yn berthnasol, yn ogystal â'r cyfleoedd gwell ar gyfer teithio pellter-hir a chyfathrebu drwy'r rhwydwaith rheilffyrdd.

Daeth y cysyniad o sefydliad ansectyddol i gyflenwi addysg uwch yng Nghymru i'r amlwg yng nghanol y bedwaredd ganrif ar bymtheg fel rhan o drafodaeth huawdl yn y wasg a oedd yn ffynnu, yn y Gymraeg a'r Saesneg. Roedd yr egwyddor hon yn unigryw yn y broses o ddatblygu prifysgolion a oedd ar waith ar y pryd, ond cyn hir roedd yn sail i ymrwymiad cyffredinol o blaid sefydlu Coleg Prifysgol i Gymru, dan nawdd haelioni unigolion a chyfraniadau cymunedol. Roedd cyfraniadau yn amrywio o'r lleiaf, o ddau swllt a chwe cheiniog a roddwyd gan unigolion mewn cymunedau a chynulleidfaoedd, i gannoedd o bunnoedd gan gefnogwyr cefnog, a hyd yn oed miloedd gan yr ychydig 'allai wneud hynny'.

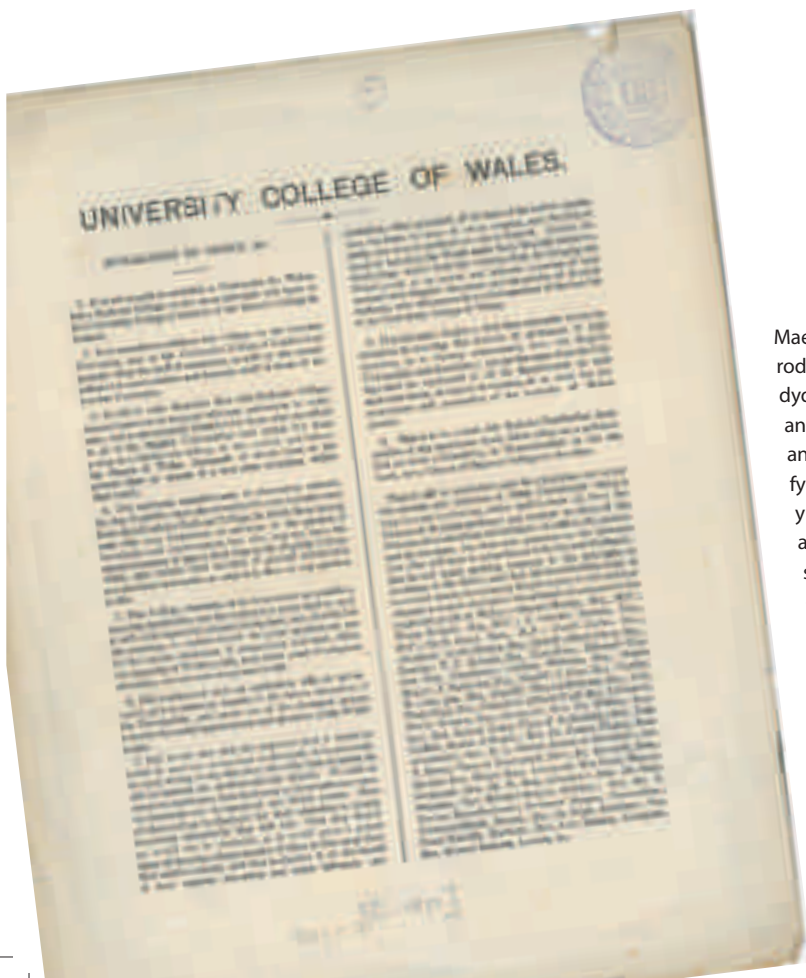
Yr egwyddor ansectyddol

Roedd **Dr Thomas Nicholas (1816 - 1879)** 'addysgwr a hynafiaethydd' yn ffigur allweddol wrth drafod y mater hwn.³ Fe'i ganed yn Sir Benfro, a derbyniodd addysg o safon uchel yn yr Almaen yn ogystal â Lloegr. Bu'n dysgu yng Ngholeg y Presbyteriaid yng Nghaerfyrddin cyn dod yn ysgrifennydd cyflogedig Pwyllgor Llundain a oedd yn canolbwyntio ar sefydlu coleg prifysgol yng Nghymru. Gwelai'n glir fod yn rhaid i sefydliad o'r fath 'avoid fettering itself with ecclesiastical or denominational peculiarities' a bod yn agored i bob argyhoeddiad crefyddol.⁴

Ffigur arall pwysig oedd y Parchedig **Dr David Thomas (1813 - 1894)**, brodor o Sir Benfro a drigai yn Stockwell, Llundain ac a ddaeth yn esbonydd athrawiaethol Annibynnol a sylwebydd Beiblaidd o fri. Yn 1862, fe'i symbylwyd i ddathlu daucanmlyddiant y penderfyniad anghydfurfiol i beidio â chefnogi Deddf Unffurfiaeth Siarl II trwy sefydlu prifysgol ansectyddol yng Nghymru.⁵ Yn ddiweddarach, hawliodd mai ei gysyniad ef oedd hwn, fel yr adroddwyd yn y *Cambria Daily Leader* hanner canrif yn ddiweddarach gan David Morgan Thomas, ei fab a sylfaenydd y papur newydd hwn, a oedd hefyd yn gyfreithiwr yn Llundain.⁶

'In 1862, the Free Churchmen of England and Wales celebrated "The Centenary of the Ejected Ministers of 1662" — that year in which 2,000 clergymen were turned out of their positions, to endure poverty misery, and death, because they would not comply with the requirements of Charles II's "Act of Uniformity". These celebrations in Wales appealed to the readers of The Leader, and there was a general evocation of enthusiasm.

*It is gratifying to record that, out of this feeling, a great National Institution had its origin in The Cambria Daily Leader. It was evolved in the following manner. Dr. David Thomas considered that the best way for Welshmen to celebrate this great historical event was by founding a University for Wales. Accordingly, he wrote a letter in our columns urging the establishment of one, and pointing out that whilst at that time Scotland had four Universities, Ireland had one and the Queen's College, and England, also, had her share; Wales, whose intellectual possibilities were equal if not superior to, any population under Heaven, had not one, nor even a High School.'*⁷



Mae'r Siarter Ymgorffori Frenhinol gyntaf a roddwyd i'r Coleg yn Aberystwyth, ac sy'n dyddio o 1889, yn mynegi'r egwyddor ansectyddol yn glir trwy nodi na fyddai angen datganiad o gred grefyddol, ac na fyddai diwinyddiaeth yn cael ei dysgu yn y Coleg.⁸ Roedd yr un gofynion ansectyddol eisoes wedi'u cynnwys yn siarteri sefydlu Caerdydd a Bangor sy'n dyddio o 1884, ac fe'u hadlewyrchwyd hefyd yn y siarter a ddyfarnwyd i Brifysgol ffederal Cymru yn 1893; llaciwyd rhyw ychydig ar y gofynion yn ddiweddarach, pan ddaeth yn fanteisiol cydweithredu gyda cholegau diwinyddol sefydledig.⁹

Y cymwynaswyr cynnar

O'r adeg y prynwyd y Castle Hotel a oedd wedi methdalu yn 1867 hyd agoriad y Coleg yn 1872, roedd y cymwynaswyr yn amrywio o ran eu cefndir, eu galwedigaeth a'u lleoliad. Roedd nifer, fel **Hugh Owen**, yn byw tu allan i Gymru, felly nid yw'n syndod eu bod yn cynnal eu cyfarfodydd yn Llundain. (Mae cofnodion y 'London Committee' ar gyfer 1863-74 yn rhan o archifau Prifysgol Aberystwyth.)

Mae Ted Ellis yn gofyn pam mai Llundain yn hytrach na Chymru oedd ffocws yr ymdrechion cynharaf i sefydlu Prifysgol Gymreig, ac mae'n ateb gyda rhesymau ymarferol sy'n rhan o hanes cymdeithasol y cyfnod: nid oedd gan y Dywysogaeth brifddinas na chanolfan ddaearyddol, roedd cysylltiadau yn wael, roedd rhaniadau hanesyddol yn bodoli, ac nid oedd modd dibynnu bellach ar arweinyddiaeth bersonol yr arglwyddi a'r bonedd Cymreig. Gallai Llundain felly ddarparu'r ysgogiad egniol angenrheidiol.¹⁰ Ar yr un pryd, fodd bynnag, mae'n cydnabod y ffactorau cynnil yn hanes y Coleg, gan ddisgrifio'r hanes fel *'a romantic story of a slowly successful fight against the odds, against deep seated prejudice and the indifference or hostility of the powerful, against the crushing burden of penury and demoralizing intervention even of natural disaster'* – ac yn nodi ei bod yn stori werth ei hadrodd.¹¹

Dyma gyd-destun y gefnogaeth a roddwyd gan y cymwynaswyr cynnar.

Daeth angen ariannol dybryd i'r golwg yn 1886 - 7, pan ddaeth y Castle Hotel ar y farchnad yn dilyn methdaliad. Safai'r Castle Hotel ar lan y môr yn Aberystwyth, yn adeilad anorffenedig. Ystyriwyd hwn yn lleoliad delfrydol ar gyfer y Coleg ond nid oedd grant gan y llywodraeth ar gael ar y pryd - nac yn wir cyn diwedd yr 1880au, fwy na deng mlynedd ar ôl i'r Coleg agor ei ddrysau am y tro cyntaf ar 16 Hydref 1872. Roedd angen cyfraniadau tuag at y pris prynu, sef £10,000 (*c.£1 miliwn) ym Mawrth 1867, ynghyd â gwaith adeiladu a chostau refeniw, a derbyniwyd rhoddion gan nifer o gymwynaswyr a oedd oll yn unigolion rhagorol; roedd llawer ohonynt yn trigo tu allan i Gymru, a chymhelliant bob un yn wahanol wrth gyfrannu hyd at £200 (*c.£21k) yr un. Cyfrannodd tref Aberystwyth y swm eithriadol o £1,032 (*c.£110k) at y costau prynu, sef canlyniad mis o gasglu dwys.¹²



Plac i anrhydeddu Sylfaenwyr o blith Cymry Llundain.
Cwad yr Hen Goleg, Mynedfa'r Menywod



David Davies, Llandinam (1818 - 1890)
Casgliad: Archifau Prifysgol Aberystwyth



Rhodd



Gwerth Cyfatebol

David Davies, Llandinam (1818 - 1890)

Roedd David Davies, Llandinam (1818 - 1890) ymhlith y cymwynaswyr cynharaf a mwyaf hael. Diwydiannwr, AS a dyngarwr ydoedd a aned yn Llandinam, Sir Drefaldwyn ac a oedd yn parhau i fwy yno. Roedd ei gefndir yn nhraddodiad y Methodistiaid Calfinaidd, ond gwnaeth ei enw a'i gyfoeth fel contractwr peirianyddol ym maes datblygu rheilffyrdd yng nghanolbarth Cymru, ac fel perchennog cwmni glo. Bu hefyd yn ymwneud ag adeiladu Dociau'r Bari yn Ne Ddwyrain diwydiannol Cymru, cyn cymryd rôl flaenllaw mewn bywyd cyhoeddus.¹³ Parhaodd i gefnogi'r Coleg yn Aberystwyth ymhell i'r 1880au, gan wasanaethu fel y Trysorydd rhwng 1875 ac 1886. Parhaodd ei deulu gyda'r traddodiad hwn am bron i ganrif (gweler isod).

£100 (*c.£10k) oedd ei rodd gyntaf i'r Coleg, ac yna £300 (*c.£30k) arall, ond mewn brecwast cyhoeddus y diwrnod cyn i'r Coleg agor ar 16 Hydref 1872, cyhoeddodd ei fod yn barod i roi £1,000 (*c.£106k) tuag at y gronfa adeiladu, yn absenoldeb unrhyw obaith o gymorth gan y llywodraeth i ddechrau cronfa waddol o £50,000 (*c.£5 miliwn). Aeth yn ei flaen i roi £2,000 (*c.£212k) tuag at ysgoloriaethau a chyfraniadau hael pellach am fwy na degawd. Dywed Ted Ellis, *'without the steady support, especially at times of crises, of David Davies, the one very rich Welshman whose generosity put the others to shame, it is difficult to see how the College could have avoided closure by bankruptcy'*.¹⁴

Henry Parnall (anhysbys - 1878)

Cymwynaswr arall llai adnabyddus oedd Henry Parnall, gŵr busnes llwyddiannus yn Llundain, a gŵr gwylaidd a diymhongar o ran ei haelioni. Heb os, bu ei gyfraniadau at gronfeydd refeniw yn hollbwysig wrth achub y Coleg ar adegau argyfyngus yn ystod yr 1870au. Gyda'i frawd Robert, roedd yn rhedeg busnes dillad a dilladaeth yn Llundain, ond roedd ei wreiddiau yn Sir Gâr ac roedd ganddo hefyd gartref yn Llansteffan. Bu ei ddyngarwch sylweddol yn ardaloedd tlawd Llundain a hefyd yn Llansteffan a Sir Gâr o fudd i'r eglwys a'r capel fel ei gilydd, yn ogystal â byd addysg (Ysgol Ramadeg Caerfyrddin a CPC). Roedd yn un o'r cyntaf i danysgrifio i ddarpar Goleg Prifysgol Cymru, a gwasanaethodd fel un o'r Is-Lwyddion yn ystod yr 1870au. Roedd gwyddor amaethyddiaeth o ddiddordeb arbennig iddo; ariannodd gyfres o ddarlithoedd ar amaethyddiaeth a thalodd am waith cyfieithu gwerslyfr ar y pwnc i'r Gymraeg, gyda 20,000 o gopiau yn cael eu dosbarthu am ddim. Dywed Richard Colyer mai cynnig Parnall ar ddechrau 1877 i roi £200 (*c.£21k) y flwyddyn am dair blynedd a gefnogodd y fenter hon, a'i fod eisoes wedi cyfrannu £2,500 (*c.£260k) ar gyfer gwaddol cyfalaf Cadair yn y Gwyddorau Naturiol.¹⁵

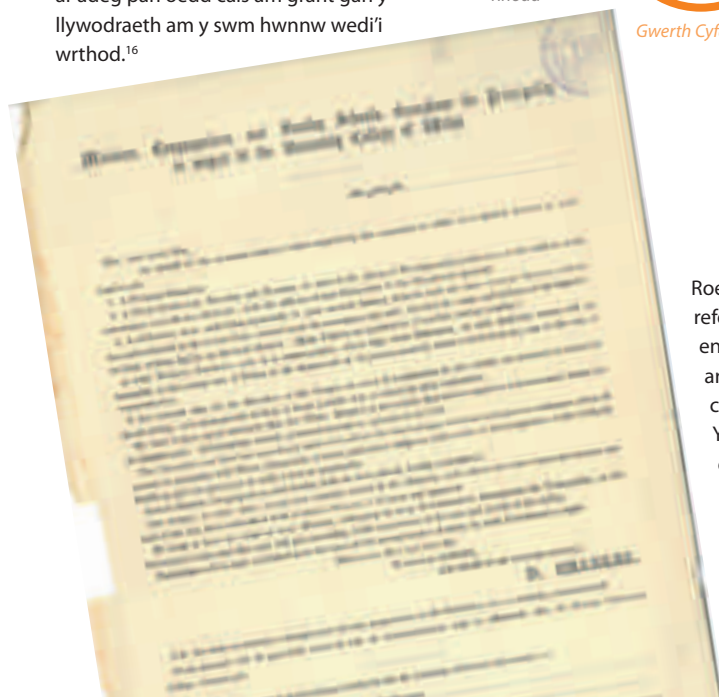
Roedd marwolaeth sydyn Henry Parnall yn 1878 yn sioc ac yn gollod, ond gellir dweud bod ei gymynrodd o £5,000 (*c.£500k) wedi achub y Coleg rhag cwmp ariannol ar adeg pan oedd cais am grant gan y llywodraeth am y swm hwnnw wedi'i wrthod.¹⁶

£5,000

Rhodd

c.£500k

Gwerth Cyfatebol



Casgliad: Archifau Prifysgol Aberystwyth

Roedd diffyg grantiau gan y wladwriaeth yn y cyfnod hwn yn golygu bod cyfraniadau bach at gostau refeniw gan gynulleidfaoedd a chymunedau yr un mor bwysig â rhoddion mwy o faint. Cytunodd yr enwadau anghydfurfiol y dyldid neilltuo un Sul yn yr hydref fel **Sul y Brifysgol**, pan fyddai casgliad arbennig at y Coleg yn Aberystwyth.¹⁷ Byddai chwarelwyr a glowyr hefyd yn cyfrannu, a threfnwyd casgliadau lleol yng Nghymru a chasgliadau arbennig ym Manceinion a Lerpwl. Mae Siarter Ymgorffori 1889 yn cydnabod arwyddocâd gwirioneddol y gweithgarwch lleol hwn a'r cyfraniadau eang, gan nodi *'that the said College was established in the year one thousand eight hundred and seventy-two [and]... for the first ten years of its existence it was supported by the voluntary efforts of the whole Welsh people'*.¹⁸

Llythyr i gynulleidfaoedd am roddion cyhoeddus, Casgliad: Archifau Prifysgol Aberystwyth

Hugh Owen (1804 – 1881)

Efallai mai Hugh Owen (1804 – 1881), Syr Hugh Owen yn ddiweddarach, oedd y mwyaf arwyddocaol o'r cymwynaswyr cynnar yr oedd eu rhoddion yn bennaf ar ffurf amser, arbenigedd ac ymdrech diflino. Brodor o Sir Fôn ydoedd, gyda chefnidir cadarn yn y gyfraith a swyddi uchel yn y gwasanaeth sifil yn Llundain. Bu hefyd yn hollol ymroddedig i wella cyfleoedd addysgol yng Nghymru drwy gydol ei oes, gan gynnwys rhoi cymorth sylweddol i sefydlu Coleg Normal Bangor fel man fyddai'n hyfforddi darpar athrawon. Yn dilyn hynny, gweithiodd yn ddygn i

gefnogi'r gwaith o sefydlu'r Coleg yn Aberystwyth, fel un o'r ysgrifenyddion er anrhydedd, a daeth i'r casgliad bod angen iddo ymgymryd â gwaith casglu systematig o dŷ i dŷ a threfnu casgliadau capel. Mae *Oxford Dictionary of National Biography (ODNB)* yn nodi, 'the trim figure of Hugh Owen with his black travelling bag, waiting patiently on railway platforms or alighting from a cab, became familiar throughout Wales'; hefyd, pan aeth ati yn 1880 i ddadansoddi'r cyfraniadau a dderbyniodd y Coleg, roedd yn gallu dweud bod 100,000 o symiau amrywiol dan hanner coron wedi dod i law, gan iddo gyfrif pob ceiniog.¹⁹ Bu'r gwaith manwl hwn yn fodd iddo wneud pwynt allweddol wrth iddo roi tystiolaeth gerbron Pwyllgor Aberdâr, (a gyhoeddodd adroddiad yn 1881): sef bod mwy na £50,000 (*c.£5.4 miliwn) wedi'i godi i'r Coleg yn Aberystwyth trwy gyfraniadau cyhoeddus.²⁰ Felly mae rheswm da iawn dros enwi prif lyfrgell Prifysgol Aberystwyth, a phrif adeilad y dyniaethau ar gampws Penglais, ar ôl Hugh Owen.



Syr Hugh Owen
Casgliad: Archifau Prifysgol Aberystwyth

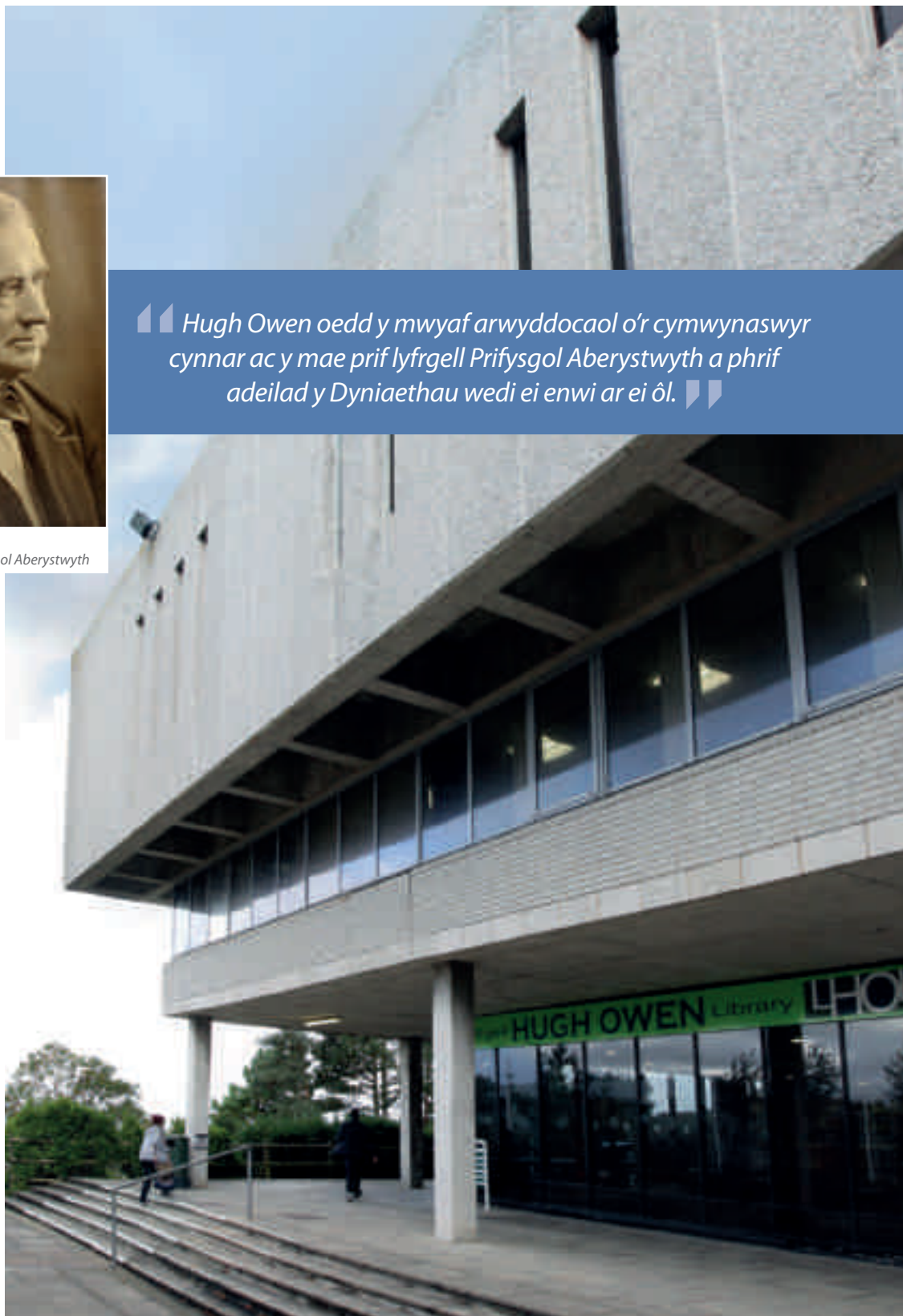
“ Hugh Owen oedd y mwyaf arwyddocaol o'r cymwynaswyr cynnar ac y mae prif lyfrgell Prifysgol Aberystwyth a phrif adeilad y Dyniaethau wedi ei enwi ar ei ôl. ”



Rhodd



Gwerth Cyfatebol



Dyfarwyd y grant gwladol cyntaf i Aberystwyth yn 1885 ar ôl brwydr faith. Roedd y Colegau yng Nghaerdydd a Bangor, a sefydlwyd yn 1884 yn dilyn yr *Aberdare Report*, eisoes yn derbyn grant o £4,000 y flwyddyn (*c.£443k) tra bu'n rhaid i Aberystwyth, a oedd eisoes wedi'i sefydlu ac yn tyfu, ymladd am gydraddoldeb.²¹ Gwaethygodd y sefyllfa yn dilyn y tân a ddinistriodd rannau helaeth o'r adeilad yn 1885 gan fod angen mwy fyth o gefnogaeth ariannol.



Rhodd



Gwerth Cyfatebol



Rhodd



Gwerth Cyfatebol

Daeth cefnogaeth gref o dref Aberystwyth yn ystod blynyddoedd anodd canol yr 1880au, ond roedd cymorth gan Gymry alltud hefyd yn arwyddocaol a chalonogol, yn enwedig yn yr 1890au a'r gwaith ail-adeiladu yn mynd rhagddo. Rhoddodd Mr WT Jones, Awstralia, brocer stoc yn Melbourne ond brodor o Aberystwyth, £500 (*c.£58k) i greu to addurniadol a thrawiadol y Cwad, a fyddai'n dangos arfbeisiau pob un o Gyngorau Sir newydd Cymru. Bu cyfraniadau unigol o'r Unol Daleithiau a Chanada yn gyfrifol am y gwaith o baratoi llyfrgell yr Hen Goleg ac am brynu llyfrau. Mae adroddiadau gan y Prifathro Thomas Charles Edwards i Lys y Llywodraethwyr, yn dilyn ei daith codi arian yng Ngogledd America yn 1890, yn rhestru'r holl roddwyr a gyfrannodd fwy na £1,000 i gyd (*c.£115k).



Nodweddion arbennig y Coleg cynnar

Mae'r Siarter Ymgorffori a roddwyd i 'Goleg Prifysgol Cymru, Aberystwyth' yn 1889 yn nodi'r prif elfennau yn glir, ac yn datgan hefyd yn ffurfiol ei enw unigryw ar gyfer yr oesoedd a ddél. 'Coleg Prifysgol Cymru' oedd yr enw gâi ei ffafrio bob amser, ond bellach fe'i hadnabyddir yn ffurfiol fel 'Prifysgol Cymru Aberystwyth'.

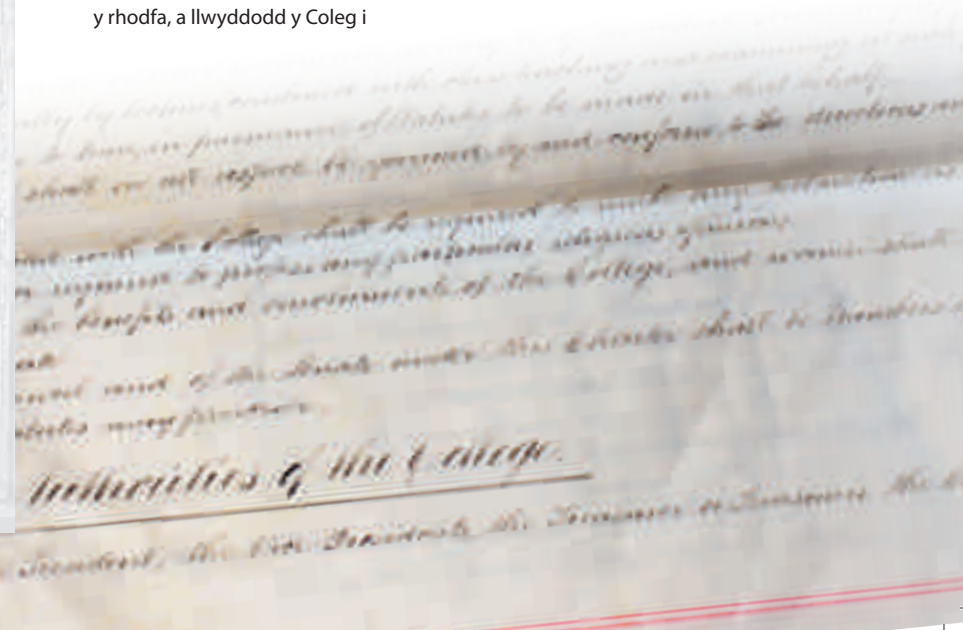
Female students shall be admissible to all the benefits and emoluments of the College, and women shall be eligible to sit on the Governing Body, on the Council, and on the Senate

Câi menywod astudio rhai cyrsiau yma o'r 1870au ymlaen, ond cawsant hawl gyfartal i gyrsiau gradd o 1884. Cafodd hyn ei nodi'n glir yng Nghymal 6, ynghyd â rôl menywod yn nhrefniadau llywodraethu'r Coleg: *Female students shall be admissible to all the benefits and emoluments of the College, and women shall be eligible to sit on the Governing Body, on the Council, and on the Senate.* Nodwyd ymhellach y dylai pum menyw fod yn aelodau o Lys y Llywodraethwyr ac y dylid enwebu tair ohonynt fel aelodau o'r Cyngor.



Casgliad: Archifau Prifysgol Aberystwyth

Daeth cydraddoldeb yn gynt i ddynion a menywod yng Ngholegau Prifysgol Cymru nag yn llawer o sefydliadau addysg uwch yn Lloegr. Rhoddwyd sylw penodol i hyn yn siartrau Bangor a Chaerdydd pan sefydlwyd y Colegau hynny yn 1884 a rhoddwyd mesurau tebyg ar waith yn Aberystwyth yr un pryd,²² ond roedd Aberystwyth yn adeiladu ar brofiad blaenorol yn yr 1870au. Yn ddiweddarach, gwelwyd Aberystwyth yn arloesi wrth agor y neuadd breswyl gyntaf i'w hadeiladu'n benodol i fenywod. Dyma Neuadd Alexandra, a agorwyd gan y Dywysoges Alexandra yn 1896 ar achlysur sefydlu ei gŵr, sef Tywysog Cymru, yn Ganghellor Prifysgol ffederal newydd Cymru. Rhoddodd cyngor tref Aberystwyth y tir ar gyfer Neuadd Alexandra ym mhen gogleddol y rhodfa, a llwyddodd y Coleg i



sicrhau cymorth o £2,000 (*£234k) ar ffurf grant tuag at y gwaith adeiladu gan Gymynrodd Pfeiffer, sef ymddiriedolaeth a oedd yn hyrwyddo addysg i fenywod.²³

Yn nhermau modern, mae siarter gyntaf Aberystwyth yn hynod o 'gynhwysol' ac o flaen ei hamser - nodwedd o'r brifysgol hon ers y cychwyn cyntaf. Mae hefyd yn mynegi'r ymrwymiad i ddarparu addysg ar gost resymol - gan ystyried tlogi'r rhan fwyaf o fyfyrwyr Cymru a'r ethos a roddodd fod i'r Coleg yn y lle cyntaf:

'The object for which the College is established, and is intended to be carried on, is, and shall be, to afford at a moderate expense the means of instruction in such branches of learning and science, excepting theology, as are or may be for the time being usually studied at the Universities of the United Kingdom, or any of them, and as the Governors or other the persons who shall for the time being have authority in that behalf, shall from time to time... direct; to provide, when expedient and practicable, such technical or other instruction as may be of immediate service in professional and commercial life; and further to promote higher education generally by lectures, combined with class teaching, and examining at such places and in such subjects (except theology) as shall be determined from time to time, in pursuance of Statutes to be made in that behalf.'



Mae'n werth nodi hefyd bod dyngarwch a chymwynasgarwch yn cael eu cydnabod yn y trefniadau llywodraethu:

'Every person at any time contributing to the College a donation of one hundred pounds or upwards, whether contributed in one sum or by instalments shall be a Life Governor, and every person contributing... fifty pounds shall be a Governor for five years, and every person contributing an annual subscription of five pounds shall be a Governor for such period as is covered by the subscription paid by him...'

*'Where any testator has by his will bequeathed the sum of one hundred pounds or upwards to the College or its funds, any person nominated by him in that behalf, or in default of such nomination, his executor or personal representative, shall be a Life Governor, and, if there be more than one executor or personal representative, then such one of the executors or personal representatives as the executors or personal representatives may agree upon shall be a Life Governor.'*²⁴

Rhoddion o dir ar gyfer datblygu ar Benglais

Bu tair rhodd sylweddol o dir i'r Coleg rhwng yr 1890au ac 1946 yn fodd i ddatblygu'r Brifysgol ar Benglais. Roedd hynny'n bosibl yn sgil dirywiad yr ystadau hanesyddol yng Nghymru, fel yn Lloegr, a'r newid yn dilyn hynny ym mherchenogaeth y tir ac yn y gymdeithas rhwng y bedwaredd ganrif ar bymtheg a'r ugeinfed ganrif. Yn yr achos hwn, mae'n rhaid cyfeirio at ystâd Penglais, a safai ar ddwy ochr bryn Penglais, ac a oedd yn dyddio'n ôl i'r unfed ganrif ar bymtheg. Yn yr 1800au, roedd ym meddiant y teulu Richardes a drigai ym mhlas Penglais. Roedd y teulu hefyd yn berchen ar dir yn Llanbadarn, Llangawsai a thuag ugain o ffermydd yn nyffryn Rheidol. O ganol yr 1800au ymlaen, roedd y teulu Richardes mewn anawsterau ariannol a'r ystâd yn cael ei gwerthu fesul tamaid.²⁵



Casgliad: Archifau Prifysgol Aberystwyth



Yr Arglwydd Rendel o Hatchlands (1834 – 1913), Llywydd (1895 – 1913) gan Henry John Hudson
Dyddiad y paentiad: 1894
Olew ar gyfnas, 142 x 112 cm
Casgliad: Prifysgol Aberystwyth, Oriol ac Amgueddfa'r Ysgol Gelf

Stuart, y Barwn Rendel (1834 - 1913),

Dechreuodd y Barwn Stuart Rendel brynu tir ar Benglais pan oedd yn Llywydd y Coleg yn 1897, gan brynu man a ystyriwyd yn safle delfrydol ar gyfer gweithgareddau gwyddorau amaethyddol y Coleg a darpar safle ar gyfer llyfrgell genedlaethol. Roedd 14 erw o dir yma, a adwaenid fel Groggythan (Hangman's Hill), (ni ddylid drysu rhwng Groggythan a Gogerddan), a brynwyd oddi wrth berchnogion ystâd Penglais am £2,000 (*c.£230k) ac a lesiwyd am ddim i'r Coleg. Ychydig o fisoedd yn ddiweddarach, prynodd Rendel 'dafod' bach pellach o dir a ychwanegwyd at y darn gwreiddiol er mwyn sicrhau mynediad rhwng tir Groggythan a'r ffordd gyfagos, gan gynnwys y cae bach rhwng rhodfa LIGC heddiw a Chae'r-gog. Cyflwynwyd y pedair erw a oedd yn angenrheidiol i adeiladu'r Llyfrgell yn rhodd i LIGC yn 1909, yn ôl bwriad gwreiddiol y Coleg a Rendel; gadawyd y gweddill i'r Coleg pan fu farw Rendel yn 1913.²⁷

Ar 25 Chwefror 1898, adroddodd y *Cambrian News and Merionethshire Standard* ar gyfarfod o Gyngor y Coleg yn Chancery Lane, Llundain, 'The seal of the College was affixed to a lease of the Groggythan lands, bought by Lord Rendel for £2,000 and leased rent free to the College for a period of ten years, with an option to buy at the purchase price. These lands are situated on the Llanbadarn-road. The Council empowered the Finance Committee to get a ground plan of the land prepared, in order to show how it may be best adapted for future building operations.'



Rhodd



Gwerth Cyfatebol

Cafodd Rendel ei ddisgrifio yn *Oxford Dictionary of National Biography (ODNB)* fel 'diwydiannwr, gwleidydd a dyngarwr'. Cafodd ei eni a'i fagu yn Plymouth, yn fab i beiriannydd sifil. Derbyniodd ei addysg yn Eton a Rhydychen, a daeth yn rheolwr Llundain i gwmni Armstrong-Whitworth (gwneuthurwyr arfau blaenllaw gyda marchnad ryngwladol). Parhaodd ei gysylltiad gyda'r cwmni, ac yn ddiweddarach yn ei fywyd, fe'i penodwyd yn is-gadeirydd. Nid oedd gan yr Uchel Eglwyswr hwn unrhyw gysylltiadau â Chymru, eto i gyd daeth yn AS Rhyddfrydol dros Faldwyn yn 1880 gan ddatblygu perthynas gref â Chymru (yn enwedig Canolbarth Cymru), dealltwriaeth sensitif o ddyheadau Cymreig ac agweddau 'hunan-gymorth' a dealltwriaeth ragorol o faterion strategol yng Nghymru.²⁸ Yn San Steffan, fe'i hadwaenid fel 'yr aelod dros Gymru', a daeth yn arweinydd ar Aelodau Seneddol Rhyddfrydol Cymru gan ddatblygu polisiâu effeithiol er lles Cymru. Roedd yn gyfaill i Gladstone, a hefyd yn agos at wleidyddion ifanc fel TE Ellis²⁹ a David Lloyd George, ac roedd ganddo ddiddordeb arbennig yn addysg a diwylliant Cymru. Bu'n AS am bedair blynedd ar deg ac fe'i dyrchafwyd i Dŷ'r Arglwyddi ar ymdeoliad Gladstone yn 1894.³⁰

diwydiannwr, gwleidydd a dyngarwr

Mae Kenneth Morgan yn disgrifio Rendel fel gŵr diymhongar a digarisma, ond mae'n tynnu sylw at ei gyfraniad pwysig i Gymru ac i wleidyddiaeth Ryddfrydol. Dywed, '*His career reintroduces us to the glowing period of Liberal achievement, political, social, economic and cultural, in later-Victorian and Edwardian Wales*'. Dywed hefyd fod ganddo ddealltwriaeth eang o faterion Prydeinig a rhyngwladol, ond '*this main historical significance lies in his relationship to Wales*'.³¹

Dechreuodd ei gysylltiad ag Aberystwyth yn 1883 mewn cyfnod o argyfwng lle dechreuodd ddefnyddio ei sgiliau tactegol a seneddol i arwain yr ymdrechion i sicrhau dyfodol y Coleg. Daeth yn Drysorydd y Coleg³² yn 1885 ac yn dilyn marwolaeth yr Arglwydd Aberdâr ddeng mlynedd yn ddiweddarach, daeth yn ail Lywydd y Coleg.³³ Flynnyddoedd yn ddiweddarach, fe'i disgrifwyd fel '*the preserver of the College*',³⁴ ond sut ddigwyddodd hynny?

Yn 1881 roedd yr *Aberdare Report*³⁵ wedi dod i'r casgliad y dylai Cymru gael dau Goleg Prifysgol, un yn y De ac un yn y Gogledd, ac erbyn 1883 roedd yn amlwg mai Caerdydd a Bangor oedd y lleoliadau a ddewiswyd. Roedd cryn ofid ynghylch effaith yr Adroddiad ar Aberystwyth, a theimlad o annhegwch mai'r Colegau newydd yn unig fyddai'n derbyn grant blynyddol gan y Llywodraeth,³⁶ ac arweiniodd hynny at ymchwydd o gefnogaeth i Aberystwyth a dyhead i sicrhau dyfodol yr unig Goleg sefydledig a oedd eisoes wedi llwyddo er gwaethaf popeth. Roedd rhannau mawr o Gymru hefyd yn teimlo perthynas gryfach ag Aberystwyth na Chaerdydd neu Fangor, a hefyd gydag egwyddorion sylfaenol y Coleg.

Roedd cefnogwyr brwd y coleg yn cynnwys unigolion uchel eu statws a ffigurau lleol dylanwadol, gan gynnwys John Gibson, golygydd y *Cambrian News*, a ddefnyddiodd ei bapur i fynegi safbwyntiau cryf ar y pwnc hwn. Roedd ymdrechion glew yn San Steffan dan arweiniad Rendel o 1883 yn allweddol, gan gydwethio'n agos â rhai o gefnogwyr eraill y Coleg gan gynnwys David Davies, Llandinam, diwydiannwr arall ac un o gymwynaswyr mwyaf ffyddlon Aberystwyth, fel y nodwyd eisoes.

Yn ddigon eironig, rhoddodd y tân trychinebus, a ddfrododd y Coleg yng Ngorffennaf 1885, hwb ychwanegol i'r broses hon, ac fe gafwyd ton newydd o gefnogaeth i'r ymgyrch. Penllanw hyn oedd llwyddiant arwyddocaol yn Awst 1885,³⁷ pan gytunodd y Llywodraeth o'r diwedd y dylai Aberystwyth dderbyn yr un grant blynyddol â Chaerdydd a Bangor; gan ymateb i eiriolaeth dawel Rendel a chryfder teimladau yng Nghymru. O'r diwedd, roedd yn glir mai tri Choleg Prifysgol ddylai fod yng Nghymru, ac roedd y cyntaf ohonynt - a oedd wedi llwyddo yn erbyn holl bwysau ariannol - yn arbennig iawn.³⁸

Er hynny, am dair blynedd yn unig y rhoddwyd y grant i Aberystwyth yn y lle cyntaf, ac roedd yn amodol ar godi cyfraniad preifat o £1,000 y flwyddyn.³⁹ Parhaodd Rendel i weithio ar ran Aberystwyth yn San Steffan, y tu ôl i'r llenni gan fwyaf, ar fater y grant a'r nod mawr nesaf - pledio'r achos dros sicrhau Siarter Ymgorffori Frenhinol. Dechreuodd y gwaith paratoadol yn 1884 gan arwain at ddirprwyaeth rymus i Lundain yn 1888 dan arweinyddiaeth Arglwydd Aberdâr, Llywydd y Coleg, ac yn cynnwys Prifathrawon Bangor a Chaerdydd.⁴⁰ Cyflwynwyd y Siarter o'r diwedd ym Medi 1889.

Ar yr un pryd roedd Rendel yn gweithio'n ddygn ar y ddeddfwriaeth a arweiniodd at Ddeddf Addysg Ganolradd Cymru, 1889.⁴¹ Dyma gyflawniad addysgol pwysig i Gymru a fyddai'n trawsnewid rolau pob un o'r Colegau Prifysgol.

Roedd hefyd yn un o brif noddwyr y Coleg. O 1900 ymlaen, ymrwymodd i gyfrannu £750 (*c.£82k) y flwyddyn am weddill ei oes i gynyddu cyflogau truenus y staff addysgu. Pan fu farw yn 1913, gadawodd £5,000 (*c.£515k), ynghyd â thir Grogythan a brynwyd yn 1897 ac a lesiwyd i'r Coleg; defnyddiwyd yr incwm o'r rhain i gyflwyno Cadair newydd yn laith a Llenyddiaeth Saesneg.⁴²

Dywed Ken Morgan, '*The Rendel Chair and the student hostel of Neuadd Rendel today commemorate a devoted and generous servant of the University College of Wales and of Welsh higher education in general*'.⁴³ Daeth Ted Ellis i'r casgliad bod Coleg Aberystwyth, yn anad dim, yn ymgorffori'r rhinweddau cenedlaethol a oedd yn agos at galon Rendel, ac na fu cyfaill mwy triw i'r Coleg yn ei gan mlynedd gyntaf.⁴⁴



Joseph Davies Bryan
Casgliad: Archifau Prifysgol Aberystwyth

Joseph Davies Bryan (1864 - 1935)

Joseph Davies Bryan oedd y cymwynaswr nesaf yn nhermau tir ar Benglais. Yn 1929, prynodd yr 85 erw oedd yn dal ym meddiant ystâd Penglais ar ochr ddeheuol Penglais, yn ymestyn i fyny o safle'r Llyfrgell Genedlaethol i Gefn Llan, gan gynnwys Brynamlwg, a'u rhoi i'r Coleg. Roedd y gost bron yn £15,000 (*c.£850k) a phwrpas y rhodd oedd datrys angen dybryd y Coleg am le i ehangu. Roedd y tir i gael ei reoli gan Ymddiriedolwyr, a Joseph ei hun yn un ohonynt, a dyma ble saif prif Gampws y Brifysgol heddiw. Ar 24 Medi 1929, adroddodd *The Western Mail*:

COLLEGE SITE GIFT.

ABERYSTWYTH BUILDING PROBLEM SOLVED.

OLD STUDENT'S MUNIFICENCE.

FRIEND OF WELSH SOLDIERS IN EGYPT...

Mae cysylltiad teulu Davies Bryan â'r Coleg yn eithriadol o gryf, a mawr oedd eu dyled iddo; dechreuodd y cysylltiad yn 1884 pan oedd Joseph yn fyfyrwr tlawd yn Aberystwyth o ucheldiroedd gweithfeydd plwm Sir Ddinbych. Roedd yn un o bedwar mab hynod ddeallus teulu glofaol gyda chefnidir Methodist Calffinaidd cryf, a oedd yn awyddus iawn i ddarparu addysg i'r bechgyn ond eto i gyd yn gorfod cyfrif cost addysg a phrentisiaethau. Aeth y bechgyn yn eu blaenau o'r ysgol ganolradd yn ardal Wrecsam i brentisiaethau, i swyddi fel disgybl-athro neu i golegau, gan elwa'n sylweddol ar rym naws ac ethos yr Ysgol Sul a'r capel Methodist Calffinaidd, i'r fath raddau fel bod astudiaethau crefydd cymharol yn ddiddordeb arbennig a ddatblygodd yn bersbectif byd-eang pan oedd tri o'r brodyr yn treulio cryn amser yn yr Aifft.⁴⁵

Pan oedd Joseph yn wynebu anawsterau ariannol yn y Coleg, bu'n ddigon ffodus i fod yn un o lond llaw o fyfyrwyr tlawd a dderbyniodd gymorth tawel y Prifathro TC Edwards fel '*new exhibitioners*'.⁴⁶ Yn sgil amgylchiadau annisgwyl, bu'n rhaid i Joseph wedyn adael ei astudiaethau cyn graddio, gan fod ar ei frawd John, a oedd wedi agor ei fusnes yn yr Aifft, angen ei gymorth ar frys. Dros y blynyddoedd, ffynnodd ac ehangodd y busnes a daeth Joseph yn llywydd y Siambr Fusnes Brydeinig yn yr Aifft a llywydd ar y gymuned Brydeinig yn Alexandria. Eto i gyd, parhaodd y cysylltiad agos ag Aberystwyth drwy gydol ei fywyd: priododd ferch y cyfarfu â hi pan oedd yn fyfyrwr - o deulu morwrol lleol - yng Nghapel Tabernacl y C.M. Gweinyddwyd y gwasanaeth gan y Prifathro TC Edwards, a ystyriwyd yn brif bregethwr ei genhedlaeth yn ogystal ag ysgolhaig dawnus.⁴⁷ Derbyniodd dwy o bum merch Joseph addysg ysgol yn Aberystwyth, a bu dwy hefyd yn fyfyrwr yn y brifysgol yma. Bu ei frawd Robert a oedd wedi cymhwyso fel athro hefyd yn fyfyrwr yma, dan nawdd ei frodyr, ac aeth ymlaen i Rydychen i astudio cerddoriaeth. Ond torrodd ei iechyd a threuliodd ei fywyd fel awdur, ysgrifennwr a chyfansoddwr gyda chysylltiadau cryf â'r byd llenyddol. Roedd Joseph yn cynnal tŷ yn Aberystwyth – Gorselands, Ffordd y Gogledd oedd yr olaf.

Erbyn canol yr 1920au, roedd yn aelod oes o Lys Llywodraethwyr y Coleg ac yn aelod o'r Cyngor erbyn 1930.⁴⁸ Mae ei fenter ddyngarol fawr, sef prynu a chyflwyno'r tir uwchben y Llyfrgell Genedlaethol a sefydlu Bwrdd o Ymddiriedolwyr i'w oruchwylio, gan gynnwys telerau ac amodau am unrhyw dir y gallai fod ei angen ar y Llyfrgell a Bridfa Planhigion Cymru, yn awgrymu bod ganddo gryn grafter busnes yn ogystal ag ymrwymiad dwfn i'r Coleg – a fyddai'n arwain at drawsnewid datblygiad y Brifysgol dros amser. Cafodd Joseph Davies Bryan radd LL.D. er anrhydedd gan Brifysgol Cymru yn 1933. Bu farw'n 71 mlwydd oed yn 1935.⁴⁹

£15,000

Rhodd

c.£850k

Gwerth Cyfatebol

“ganddo gryn grafter busnes yn ogystal
ag ymrwymiad dwfn i'r Coleg”

David Alban Davies (1873 - 1951)

David Alban Davies oedd y person a alluogodd y Brifysgol i brynu tir ar ochr arall (gogledd) Bryn Penglais, pan brynodd y 205 erw oedd yn weddill o ystâd Penglais a'u cyflwyno i'r coleg, gan gynnwys Plas Penglais, y coetir a fferm Penglais, am £34,000 (*c.£1.2 miliwn). Nid dyma ddiwedd ei haelioni ar y pryd: roedd ganddo ddidordeb arbennig mewn amaeth ac ychwanegodd bymtheg erw o dir ym Mhlas Hendre at y 205 ar Benglais. Rhoddodd £10,000 hefyd (*c.£374k) i'r Gronfa Ddatblygu Amaeth.⁵⁰ Derbyniodd radd LL.D. er anrhydedd yn 1947.⁵¹

Penderfynodd y Coleg adnewyddu Plas Penglais a chodi estyniad, a'i roi i fod yn gartref i'r Prifathro dan gyfarwyddyd Syr Percy Thomas. Dyma sy'n cyfrif am orosiad yr adeilad presennol fel cartref urddasol, fel Gogerddan a Thrawscoed, yn wahanol i dai pwysig eraill a gollwyd yn Sir Aberteifi, diolch i gymwynasgarwch Alban Davies a alluogodd y Brifysgol i brynu gweddill ystâd hanesyddol Penglais ar y bryn Penglais.

£34,000
+ £10,000

Rhodd

c.£1.2 miliwn
+£374k

Gwerth Cyfatebol



Delw efydd o David Alban Davies, 1917,
gan T B Huxley-Jones, (1908-1969)
Casgliad: Archifau Prifysgol Aberystwyth



Fel cymaint o'i gydwladyr, treuliodd Alban Davies, mab morwr a brodor o Sir Aberteifi, ei fywyd gweithio yn Llundain. Ar ôl cyrraedd yno yn 1899, datblygodd fusnes llaeth mawr yn Walthamstow, a ddaeth i gyflogi 500 fel un o'r busnesau mwyaf o'i fath.⁵² Gwasanaethodd ar y Cyngor Bwrdeistref a dechreuodd weithgareddau dyngarol fel un o'r prif gyfranwyr adeg sefydlu'r Capel Presbyteriaidd (CM) Cymraeg yn Walthamstow. Yn 1933 dychwelodd i Lanrhystud, lle y'i magwyd, a dechreuodd ei gyfraniad at wasanaeth cyhoeddus yn Sir Aberteifi fel Uchel Siryf ac aelod o'r Cyngor Sir. Cefnogai fentrau iechyd ac amaethyddol, ynghyd â chyflwyno rhoddion sylweddol i gapeli lleol. O ran cydestun y papur hwn, mae'n arwyddocaol iddo ddod yn aelod o Gyngor y Coleg ac yn gymwynaswr o bwys ar adeg dyngedfennol yn natblygiad y Coleg.⁵³

O ystyried maint ac arwyddocâd y rhoddion o dir ar Benglais i ddatblygiad y Brifysgol, roedd yn gwbl briodol enwi'r neuaddau unigol yn natblygiad newydd Neuaddau Preswyl Penbryn yn yr 1960au ar ôl y cymwynaswyr, sef Neuadd Rendel, Neuadd Davies Bryan a Neuadd Alban Davies, i gydnabod eu cyfraniad arwyddocaol i ddatblygiad Penglais. Cafodd dau Brifathro nodedig eu coffáu yn y ddwy neuadd arall - Ifor L Evans (a weithiodd yn ddygn i sicrhau datblygiad Penglais) a Thomas Charles Edwards (y Prifathro cyntaf oll yn 1872).⁵⁴

Mae'n werth nodi hefyd bod gan y Coleg a'r Llyfrgell Genedlaethol fuddiant cyfartal yn safle Penglais. Er mai cyfeillion y Coleg a ddarparodd y tir, gyda'r rhan fwyaf at ddibenion y brifysgol, roedd anghenion y Llyfrgell bob amser yn rhan o'r ystyriaethau. Roedd Ymddiriedolwyr Penglais yn gyfrifol am yr 85 erw a gyflwynodd Joseph Davies Bryan i'r Coleg yn 1929, ond roedd modd iddynt hefyd roi unrhyw ddarn o dir angenrheidiol i'r Llyfrgell a'i chyfleusterau – a dyna a ddigwyddodd.⁵⁵

Rhoddion a derbyniadau eraill arwyddocaol yn y cyfnod hwn

Rhodd Alban Davies oedd yr ail rodd breifat hynod werthfawr yn syth ar ôl yr Ail Ryfel Byd.⁵⁶ Rhoddwyd y cyntaf gan Syr D Owen Evans, AS Rhyddfrydol dros Sir Aberteifi am sawl blwyddyn, a ddaeth yn Drysorydd y Coleg yn 1938. Pan fu farw yn 1945, derbyniodd y Coleg, fel derbyniwr cymynrodd gweddilliol, £35,000 (*c£1.3 miliwn) heb unrhyw amodau. Defnyddiwyd yr arian hwn ar gyfer dibenion academaidd yn hytrach na phrynu tir neu waith adeiladu.



Rhodd



Gwerth Cyfatebol

Y derbyniad nesaf arwyddocaol a arweiniodd at batrwm y datblygiad a welir heddiw oedd Plas Gogerddan a'r tir cyfagos, a brynwyd gan y Coleg yn 1950. Roedd ystâd hanesyddol Gogerddan a Phlas Gogerddan wedi chwarae rhan flaenllaw yn hanes Sir Aberteifi a chanolbarth Cymru ers sawl canrif. Ei ddiben newydd oedd dod yn gartref parhaol i'r Orsaf Fridio Planhigion, un o ragflaenwyr nodedig IBERS sydd hefyd yn ddyledus iawn i gymwynaswyr amrywiol (gweler isod).⁵⁷



Canolfan Ffenomeg, Campws Gogerddan



Enghreifftiau o roddion ar gyfer dibenion penodol

Ers ei sefydlu yn 1892, mae **Cymdeithas Cyn-fyfyrrwr Aberystwyth (CCF)** wedi cadw'n driw at ei nod i hyrwyddo buddiannau'r Coleg,⁵⁸ gan fagu cysylltiadau agos sy'n parhau heddiw, gan gynnwys rhoddion arwyddocaol. Dechreuodd y gwaith trwy godi arian ar gyfer cwblhau adeilad y Coleg yn yr 1890au,⁵⁹ ond ar ôl troad y ganrif, penderfynwyd canolbwyntio ar anghenion ym maes chwaraeon, gan fod y Coleg yn brin iawn o le a chyfleusterau ar gyfer chwaraeon a mabolgampau. Gwelwyd datblygiadau pwysig yn 1906, er bod yr union fanlyon yn annelwig: mae cyfres o adroddiadau yn y Cambrian News yn datgelu bod David Davies wedi llwyddo i brynu Cae'r Ficerdy ar gyfer dibenion y Coleg, ond bod y broses wedi bod yn un anodd am fod y cae, ynghyd ag eiddo lleol arall, yn nwylo derbynydd.⁶⁰ Ymddengys fod Cae'r Ficerdy wedi'i lesio wedyn i'r Coleg a'i baratoi a'i wella gyda chymorth y Gymdeithas Cyn-fyfyrrwr.⁶¹ Ar yr un adeg, roedd cyn fyfyrwr, Penry Vaughan Thomas, a ymddiddorai mewn gymnasteg, wedi nodi y byddai ef a'i deulu yn codi arian i adeiladu campfa fodern i'r Coleg. Llwyddodd i godi dros £1,000 (*c.£107k+), cyfrannodd y CCF elw o'i ffair codi arian, a rhoddodd David Davies yntau safle am ddim gerllaw Caeau'r Ficerdy ar gyfer y gampfa. Dyma enghraifft brin o gydweithio rhwng cymwynaswyr i gyflawni cydfwriad; mae'r adnoddau hyn wedi bod o fudd mawr i'n myfyrwr ac yn helpu'r Coleg i ennill grym fri am ei gymnasteg.

■ ■ Mae cefnogaeth aruthrol, gyson a pharhaus y CCF yn amhrisiadwy. ■ ■

£5,000

Rhodd

c.£218k

Gwerth Cyfatebol



Yr Ystafelloedd Cynnull, Casgliad: Archifau Prifysgol Aberystwyth

Bu blynnyddoedd y Rhyfel Byd Cyntaf yn rhai anodd i aelodau'r CCF, a phrin fu'r gweithgareddau a gynhaliwyd yn ystod y cyfnod hwnnw.⁶³ Wedyn aethpwyd ati i godi arian i ddathlu hanner can mlynedd y Coleg yn 1922 – codwyd mwy na £5,000 (*c.£218k). Ym Medi 1921, cyhoeddodd y gymdeithas ei bod am brynu ac addasu'r Ystafelloedd Ymgynnull fel Undeb Myfyrwr a sefydlwyd yr adeilad fel cofeb ar y cyd i Sylfaenywyr y Coleg a'r myfyrwr fu farw yn ystod y Rhyfel Byd Cyntaf. Agorwyd yr adeilad yn ffurfiol yn Hydref 1923 gan Dywysog Cymru, Canghellor y Brifysgol.⁶⁴ Mae'n werth nodi fan hyn bod yr Ystafelloedd Ymgynnull yn dyddio o'r 1820au, wedi'u hadeiladu gan danysgrifiadau cyhoeddus ac ym mherchnogaeth teulu Powell o Nanteos. Roedd yr adeilad eisoes wedi gwasanaethu'r Coleg yn dda dros gyfnod o ugain mlynedd; fe'i prydesiwyd yn wreiddiol i gartrefu'r Adran Gemeg cyn iddi symud i Labordai Edward Davies yn 1907. Yn dilyn hynny, addaswyd yr adeilad i gartrefu'r casgliad gwerthfawr o lyfrau a llawysgrifau a gasglwyd gan y Coleg ers yr 1890au ar gyfer Llyfrgell Genedlaethol. Rhoddwyd y rhain i LIGC pan gafodd ei sefydlu yn 1907 (fel y nodir yn ei siarter sefydlu) ond defnyddiwyd yr Ystafelloedd Ymgynnull fel cartref i'r Llyfrgell Genedlaethol rhwng 1909 a 1917.⁶⁵

Erbyn yr 1950au, roedd galw cynyddol eto am le ar gyfer chwaraeon, ac aeth y Coleg ati i lesio chwe erw yn Llanbadarn yn

1957.⁶⁶ Fodd bynnag, roedd angen cefnogaeth bellach y Gymdeithas Cyn-fyfyrrwr i ddatblygu chwaraeon ar Benglais, a'r gymdeithas fu'n gyfrifol am godi'r rhan fwyaf o'r arian ar gyfer y Neuadd Chwaraeon newydd ysbennydd a agorwyd yn 1964.⁶⁷

Yn gyffredinol, mae cefnogaeth y CCF ar adegau gwahanol ddatblygiad y Coleg wedi canolbwyntio ar godi arian, trefnu apeliadau a chyfraniadau tuag at anghenion myfyrwr. Mae'r gymdeithas hefyd wedi chwarae rhan bwysig yn y gwaith o feithrin cysylltiadau rhwng aelodau o'r CCF a myfyrwr a staff presennol y brifysgol, ac yn hyn o beth, mae Aberystwyth yn esiampl i eraill.⁶⁸ Mae cefnogaeth aruthrol, gyson a pharhaus y CCF yn amhrisiadwy.



Y Ganolfan Chwaraeon, agorwyd yn 1964



Y Labordy



Adeilad Edward Davies, Casgliad: Archifau Prifysgol Aberystwyth



David Davies, Barwn cyntaf Llandinam (1880-1944), Casgliad: Archifau Prifysgol Aberystwyth



Rhodd



Gwerth Cyfatebol

Dechreuodd y cymynroddion a rhoddion mwyaf arwyddocaol a wnaed gan un teulu, sef **teulu Davies Llandinam a Gregynog yn ddiweddarach**, yng nghanol yr 1880au gyda David Davies Llandinam, un o gefnogwyr cynharaf y Coleg (gweler uchod), gan barhau am dros ganrif. Olynwyd David Davies gan ei fab Edward, a thri phlentyn Edward sef David, Gwendoline a Margaret. Mae rôl y teulu fel cymwynaswyr i'r Coleg yn eithriadol: roeddynt yn gyfrifol am ariannu'r gwaith o adeiladu'r Labordai Cemeg yn 1903-7 gan barhau wedyn i gyflwyno rhoddion a gwaddolion sylweddol. Bu ymrwymiad y teulu i ddatblygiadau addysgol, diwyllianol a chymdeithasol yn fodd o alluogi'r Brifysgol i sefydlu Cadeiriau, datblygu mentrau ac arloesi mewn sawl disgyblaeth.

Bu farw David Davies yn 1890, ac yn yr un flwyddyn, estynnwyd gwahoddiad i'w fab **Edward Davies** ddod yn gyd-Dryorsydd y Coleg. Parhaodd yn y swydd hyd ei farwolaeth gynnar yn 1898 yn 45 mlwydd oed; mae'n bosibl bod y cyfrifoldeb o redeg busnes ei dad gwerth miliynau lawer wedi profi'n faich trwm. Credir mai gyrfa wyddonol y byddai wedi'i ddewis, pe byddai'n rhydd i ddewis drosto'i hun, ac mae hyn wedi'i adlewyrchu ym mhenderfyniad ei weddw a'i dri phlentyn i roi £23,000 (*c.£2.5 miliwn) tuag at adeiladu Labordai Cemeg o'r radd flaenaf er cof am Edward Davies. Agorwyd yr adeilad ar y Buarth (sydd bellach yn gartref yr Ysgol Gelf) yn 1907 gan HH Asquith, Canghellor y Trysorlys, a fyddai'n Brif Weinidog ymhen rhai misoedd.⁶⁹

Pan gyfarfu Cyngor y Coleg yn Chancery Lane, Llundain yn Chwefror 1898, agorwyd y cyfarfod gyda theyrnged i Edward Davies:

“That the Council desire to place on record their deep sense of the loss sustained by the College through the death of Mr Edward Davies, one of the joint treasurers, who worthily continued the noble work for the College begun by his father, the late Mr David Davies, and by his wise counsel, his strong faith in the future of the College, and his great generosity rendered services of the highest value and won an honourable place in the number of the benefactors of the College.”⁷⁰

Enwyd mab Edward, sef **David Davies, y Barwn Davies cyntaf yn ddiweddarach (1880 – 1944)**, ar ôl ei daid, ac fe'i addysgwyd yng Ngholeg y Brenin Caergrawnt. Fe'i disgrifir yn *Oxford Dictionary of National Biography (ODNB)*⁷¹ fel gwleidydd a dyngarwr; bu'n gymwynaswr hael iawn i'r Coleg, ac roedd ganddo hefyd syniadau deallus ynghylch sut allai'r Coleg ddatblygu'n academaidd. Un o'i brif ddi-ddordebau personol gydol ei oes, yn enwedig ar ôl ei brofiadau uniongyrchol o'r Rhyfel Byd Cyntaf, oedd hyrwyddo'r ymdrechion dros heddwch rhyngwladol. Dyma a'i symbylodd i weithio ar ran Cynghair y Cenhedloedd, rhagflaenydd y Cenhedloedd Unedig, ac a arweiniodd ei deit fel Barwn Davies o Llandinam. Bu'n AS Rhyddfrydol dros Sir Drefaldwyn rhwng 1906 ac 1929, pan adawodd i dderbyn ei sedd yn Nhŷ'r Arglwyddi.

Ym mlynnyddoedd cynnar y ganrif, gwnaeth gyfraniad arwyddocaol i'r Coleg pan brynodd Cae'r Ficerdy ar gyfer gweithgareddau chwaraeon i fyfyrwyr, fel y nodwyd uchod mewn cysylltiad gyda'r CCF. Fodd bynnag, fe'u cofir yn bennaf am y £20,000 (*c.£800k) a roddodd ar y cyd â'i chwariydd yn 1919 i sefydlu Cadair Gwleidyddiaeth Ryngwladol er cof am y myfyrwyr a laddwyd neu a anafwyd yn y Rhyfel Byd Cyntaf. Enwyd y Gadair Gwleidyddiaeth Ryngwladol newydd ar ôl Woodrow Wilson, a dyma'r cyntaf o'i math yn unrhyw brifysgol.⁷²

Trwy gydol yr 1920au, ymdaflodd i achos heddwch byd-eang, gan weithio gyda Chyngor Cymreig Undeb Cynghair y Cenhedloedd i berswadio Cynghair y Cenhedloedd i fabwysiadu polisi mwy ymosodol. Gwelai addysg fel agwedd allweddol o'i waith, a chroesawodd nifer o gynadleddau rhyngwladol ar addysg yn Neuadd Gregynog. Mynnodd fod Cyfarfod Cyffredinol Blynnyddol Ffederasiwn Cymdeithasau Cynghair y Cenhedloedd yn cael ei gynnal yn Aberystwyth yn hytrach na Dresden, a bu'n bersonol

gyfrifol am dalu costau mwy na 100 o ddirprwyon o ddwy wlad ar hugain.⁷³

Rhoddodd ei chwirydd **Gwendoline (1882 - 1951) a Margaret Davies (1884 - 1963)**⁷⁴ hefyd yn hael i'r Coleg. Yng Ngorffennaf 1916, a hwythau eisoes wedi helpu beirdd ac arlunwyr Belgaid i ddianc o'r rhyfel yn Ewrop ac ymgartrefu yng nghanolbarth Cymru, a phan oedd Gwendoline ar fin mynd i Ffrainc i ymgymryd â gwaith rhyfel, ysgrifennodd at y Cofrestrydd i ddweud ei bod hi a'i chwaer yn awyddus i helpu'r Coleg. Roedd ganddi ddi-ddordeb arbennig mewn prynu tir tu ôl i'r Llyfrgell Genedlaethol i'w roi i'r Coleg, adeiladu Neuadd er cof i'r myfyrwyr a laddwyd yn y rhyfel, rhyw fath o gynllun Cerddoriaeth, ysgoloriaethau teithio i fyfyrwyr, a chael y dynion gorau i gymryd cadeiriau'r brifysgol. Dywedodd hefyd ei bod eisoes wedi gwneud trefniadau yn hyn o beth rhag ofn na fyddai'n dychwelyd. Yn ddiweddarach y flwyddyn honno, hysbyswyd Comisiynwyr Haldane bod rhoddwyr anhysbys yn bwriadu rhoi £100,000 (*c.£7.7 miliwn) mewn rhandaliadau o £20,000 (*c.£1.5 miliwn) dros bum mlynedd.⁷⁵

Yn wir, daeth cyfres o roddion anhysbys i'r Coleg rhwng 1918 a 1923, yn gyfanswm o £100,000, ond ni ddatgelwyd mai'r Misses Gwendoline a Margaret Davies o Neuadd Gregynog oedd y rhoddwyr hyd nes crynhoi'r arian mewn un gronfa o'r enw Rhodd Gregynog yn 1936.



Margaret (Daisy) Davies
Casgliad: Archifau Prifysgol Aberystwyth

Bwriad y rhoddion hyn oedd cynnal Cadeiriau Cerddoriaeth a Daearyddiaeth 'Gregynog', astudiaethau efrydiau allanol, grantiau teithio i fyfyrwyr, astudiaethau Celtaidd, a darparu darlithoedd cyhoeddus.⁷⁶ Mae enw adeilad Llandinam, cartref Adran Daearyddiaeth a Gwyddorau Daear Prifysgol Aberystwyth, yn adlewyrchu'r haelioni hwn i'r Coleg gan y chwirydd Davies bron i ganrif yn ôl.

Roedd Gwendoline a Margaret Davies hefyd ymhlith cymwynaswyr yr Ysgol Gelf, ynghyd â George Powell o Nanteos, Syr John Williams, Dr Elvet Lewis, Marian Evans-Quinn, yn ogystal â chyfeillion a chynfyfyrwyr y Brifysgol.



Gwendoline Davies
Trwy garedigrwydd Ystad Gregynog



Adeilad Llandinam

£100,000

Rhodd

c.£7.7
miliwn

Gwerth Cyfatebol

Roedd **Dr Thomas Jones CH (1870 - 1955)** yn gyfaill agos i deulu Davies ac fe gynghorodd Gwendoline a Margaret ar eu mentrau dyngarol dros flynyddoedd lawer. Fe'i hadwaenid ymhlith ei gyfeillion a'i gydweithwyr fel TJ, fel y gwelir yn nheilt ei gofiant gan Ted Ellis: T.J. *A Life of Dr Thomas Jones*. Mae ei gofnod yn *Oxford Dictionary of National Biography (ODNB)* yn ei ddisgrifio fel '*gwas sifil a chymwynaswr*' ac yn adrodd iddo ddechrau ennill enw iddo'i hun yn ifanc fel pregethwr yn ei Sir Fynwy enedigol a chipio medal aur ysgrythur y Methodistiaid Calфинаidd cyn mynd i Goleg Prifysgol Cymru Aberystwyth i astudio am y weinidogaeth. Dechreuodd astudio yma yn 1890 ac roedd yn amlwg ei fod yn hynod o alluog. Fodd bynnag, cafodd anhawster i basio'r arholiadau mathemategol penodol a oedd yn orfodol i'r sawl oedd am raddio dan reoliadau Prifysgol Llundain, sef y rheoliadau a oedd mewn grym i fyfyrwyr yn Aberystwyth ar y pryd. Yn ddiweddarach, ysgrifennodd ddisgrifiad hynod ddiddorol o'i gyfnod fel myfyrwr yma, gan ddefnyddio ei allu dadansodol rhyfeddol i ddatgelu ei sylwadau ar holl agweddau ar 'brofiad myfyrwr' yn yr 1890au cynnar (fe'i cyhoeddwyd yn 1942 dan y teitl annhebygol *Leeks and Daffodils*).⁷⁷

Roedd eisoes wedi datblygu ymroddiad oes i'r Coleg yn Aberystwyth pan symudodd i Brifysgol Glasgow i barhau â'i astudiaethau. Yn Glasgow, enillodd radd anrhydedd dosbarth cyntaf mewn Athroniaeth ac Economeg yn 1901 cyn dechrau ar gyfnod fel darlithydd yno. Fe'i hapwyntiwyd wedyn yn Athro Economeg Wleidyddol ym Mhrifysgol y Frenhines, Belfast, ond dychwelodd i Gymru i ddod yn Ysgrifennydd Cymdeithas Goffa



Dr Thomas Jones

Genedlaethol Cymru y Brenin Edward VII, a sefydlwyd yn bersonol gan ei gyfaill David Davies, yr AS dros Sir Drefaldwyn ar y pryd, mewn ymgais i ddileu'r dicáu (TB) trwy sefydlu sanatoria. Yn 1912 daeth yn Ysgrifennydd Comisiwn Cenedlaethol Yswiriant Iechyd Cymru, gan ennill parch ac edmygaeth David Lloyd George a gefnogodd benodiad TJ fel is-ysgrifennydd y Cabinet (1916) ac yna'n ddirprwy-ysgrifennydd. Bu yno hyd 1930, yn gwasanaethu pedwar Prif Weinidog. Ond roedd yn awyddus i ddychwelyd i fyd addysg uwch ar lefel Prifathro pan ddaeth swyddi gwag i'r golwg yn gyntaf yng Nghaerdydd, ac yna yn Aberystwyth yn dilyn marwolaeth TF Roberts. Byddai'r swydd yn Aberystwyth wedi bod yn ddelfrydol iddo ac yntau'n hollol ymroddedig i'r sefydliad, ond bu'n aflwyddiannus wrth i JH Davies o Gwrt-mawr, Llangeitho gipio'r swydd. Roedd ef wedi bod yn Gofrestrydd yn Aberystwyth ers 1906 ac yn uchel ei barch yn Sir Aberteifi. Teimlodd TJ y gwrthodiad hwn i'r byw, hyd yn oed ar ôl iddo gael ei benodi'n Llywydd y Coleg yn 1944.⁷⁸

Nid oedd Thomas Jones yn gymwynaswr mawr yn nhermau ariannol, ond roedd ei haelioni wrth rannu ei brofiad a'i ddoethineb sylweddol a'i rwydwaith o gysylltiadau gwerthfawr er datblygiad a chefnogaeth y Coleg yn Aberystwyth yn gwbl eithriadol. Roedd wedi ymrwymo'n llwyr i'r Coleg ac yn ei ystyried yn *'great engine of social progress'*, gyda chenhadaeth *'to strengthen all that was good in Welsh life'*.⁷⁹

Fel cynghorydd agos i'r chworydd Davies a'u gwaith dyngarol dros sawl degawd, roedd ganddo ddiddordeb mawr yn eu mentrau er budd y Coleg fel y gwelir yn llythyr Gwendoline i'r Cofrestrydd yn 1916 (gweler uchod), a lluniodd gynlluniau manwl ar gyfer dyfodol y Coleg yn unol â'i chynhigion. Roedd yn ystyried Aberystwyth fel canolfan i addysg 'ddyneiddiol', ond roedd hefyd yn awyddus i hyrwyddo ysgol Gwyddorau Cymdeithasol, ynghyd â'r angen i brynu tir ar gyfer adeiladu pellach ar Benglais uwchben y Llyfrgell Genedlaethol.⁸⁰ Nid oedd caffael tir Penglais yn rhan o roddion diweddarach teulu Davies; roedd rhodd hael Joseph Davies Bryan yn 1929 (gweler uchod) wedi ateb y galw hwnnw.

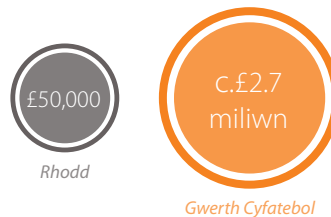
Bu Thomas Jones yn Ysgrifennydd Ymddiriedolaeth Pilgrim 1930 - 1945, ac yn ddiweddarach yn ymddiriedolwr (1945 - 52) a chadeirydd (1952 - 54). Bu'r Ymddiriedolaeth yn gyfrifol am rannu £2 filiwn yn yr 1930au i gynorthwyo'r di-waith a gwarchod treftadaeth yn y tymor hir. Cynhyrchedd yr ymddiriedolaeth adroddiad arloesol yn 1938 ar *Men without Work*, a roddodd sylw i'r problemau seicolegol a moesol a wynebai'r di-waith. Llwyddodd y Coleg yn Aberystwyth i fanteisio ar y cysylltiad hwn yn 1931 pan berswadiodd TJ yr Ymddiriedolwyr i roi £200 (*c.£12k) i'r gronfa benthyciadau i ffyrwyr, ynghyd â symiau llai yn ddiweddarach.⁸¹

Bu'n Llywydd y Coleg o 1944 i 1954, gan gyfrannu ei arbenigedd mewn cyfnod anodd yn dilyn yr Ail Ryfel Byd. Roedd hefyd yn gyfnod o edrych tua'r dyfodol a gwneud cynlluniau, ac yn hynny o beth, fe'i cefnogwyd gan rodd fendigedig Alban Davies i brynu gweddill y tir ar Benglais, cymynrodd D Owen Evans, a haelioni'r Arglwydd Milford i'r Orsaf Fridio Planhigion a'r Gwyddorau Amaethyddol (gweler isod).

Syr John Williams (1840 – 1926)



Syr John Williams
Casgliad: Archifau Prifysgol Aberystwyth



Mae'n rhaid crybwyll **Syr John Williams (1840 - 1926)** yn unigol hefyd. Fe'i ganed yn Sir Gâr, yn fab i ffermwr, a llwyddodd i ymgymhwyso fel meddyg. Gweithiodd yn Abertawe am gyfnod cyn symud i Lundain lle dilynodd yrfa feddygol hynod o lwyddiannus. Datblygodd ddiddordeb oes mewn llyfrau, llawysgrifau a lluniau o natur Gymreig a Cheltaidd a llyfrgell breifat sylweddol.⁸² Mae'n adnabyddus fel cymwynaswr arwyddocaol i'r Coleg yn nhermau casgliadau o lyfrau a llawysgrifau a fwriadwyd ar gyfer llyfrgell genedlaethol, yn y dyddiau cyn sefydlu LIGC, a bu'n aelod brwd o'r trafodaethau cychwynnol. Bu ef a David Davies yn Is-Lywyddion y Coleg ar yr un pryd, a John Williams a olynodd Stuart Rendel fel Llywydd yn 1913. Ef hefyd oedd Llywydd cyntaf y Llyfrgell Genedlaethol o 1907. Yn 1909, cyflwynodd y gyntaf o sawl rhodd i'r Coleg drwy gynnig rhoi £120 (*c.£4.8k) y flwyddyn am dair blynedd i dalu cyflog darlithydd Hanes Cymru, cyn belled â bod y Coleg yn gwneud yr un fath ar gyfer darlithydd cynorthwyol Llennyddiaeth Gymraeg.⁸³ Mae hyn yn

adlewyrchu pwysau parhaus gan y cyhoedd ar y Coleg i sicrhau bod astudio iaith, llenyddiaeth a hanes Cymru yn cael lle teilwng, ac roedd yn gam cyntaf mewn proses hir. Deallwyd ei fod yn bwriadu cefnogi astudiaethau cysylltiedig â Chymru a dyna a ddigwyddodd ar ffurf cymynroddion sylweddol i'r Coleg, pan fu farw yn 1926. Mae Ted Ellis yn nodi fod y buddsoddiadau a'r arian parod yn werth mwy na £50,000 (*c.£2.7 miliwn), ynghyd â'i gartref yn Aberystwyth (Blaenllynant) a'i ddodrefn gwerthfawr. Canlyniad hyn oedd sefydlu Cadair Hanes Cymru Syr John Williams. EA Lewis oedd y penodiad cyntaf i'r Gadair hon yn 1931, sef ysgolhaig profiadol a medrus a gynhaliai ymchwil yn seiliedig ar ffynonellau cynradd ar ffurf llawysgrifau, a gw'r a oedd yn ymwybodol o'r ffynonellau cyfoethog a oedd yn gysylltiedig â Chymru nad oedd wedi cael sylw academaidd eto. Roedd eisoes wedi cyflwyno astudiaethau ar Balaeograffeg a Diplomateg yn y Coleg a pharhaodd â'r gwaith hwn yn ei swydd newydd.⁸⁴ Dyma felly sefydlu traddodiad o arbenigedd beirniadol yn y maes hwn ym Mhrifysgol Aberystwyth, sydd wedi'i ddysgu i ffyrwyr ôl-raddedig Gweinyddiaeth Archifau ers 1957 ac sydd ar gael i holl ffyrwyr ôl-raddedig eraill sydd ei angen ar gyfer eu hastudiaethau a'u hymchwil.

Syr Laurence Philipps, Lord Milford (1874 - 1962)

Roedd Syr Laurence Philipps, Arglwydd Milford (1874 - 1962) yn un o gyfoeswyr cymwynaswyr mawr hanner cyntaf yr ugeinfed ganrif, a oedd yn ymrwymedig i'r Coleg ac yn benderfynol o sicrhau manteision i Gymru. Bu ei roddion ef yn gyfrifol am drawsnewid datblygiad y Brifysgol mewn gwyddor amaethyddol. Cafodd Syr Laurence Philipps ei ddisgrifio yn *Y Bywgraffiadur Cymreig* fel 'cymwynaswr gwlad, diwydiannwr, sbortsmen, ac aelod o un o deuluoedd bonheddig amlycaf sir Benfro'. Roedd wedi astudio yn yr Ysgol Fwyngloddio Frenhinol, ond ar fasnachu morwrol roedd ei yrfa'n canolbwyntio ac ymhen amser daeth yn gadeirydd y Court Shipping Line a gychwynwyd ganddo ef ei hun ynghyd â swyddi uchel eraill mewn cwmnïau eraill. Bu'n aelod o Gyngor y Coleg rhwng 1922 - 57 ac yn llywodraethwr am oes, ac yn 1939 derbyniodd radd LL.D. er anrhydedd gan Brifysgol Cymru.⁸⁵

Fel rhan o'i weithgareddau dyngarol, bu'n gymwynaswr hynod o hael i'r Coleg, gan roi £10,000 (*c.£461k) yn 1919 i sefydlu Bridfa Blanhigion Cymru a fyddai'n dod yn fyd-enwog ym meysydd bridio planhigion a gwyddor tir glas gyda chyfraniad amhrisiadwy er lles amaethyddiaeth y wlad. Rhoddodd hefyd £1,000 (*c.£46k) y flwyddyn am y deng mlynedd nesaf at gostau

cynnal a chadw'r Fridfa.⁸⁶ Ond nid dyma'r diwedd: yn 1944, derbyniwyd cyfraniad ganddo o £800 (*c.£32k) y flwyddyn am ddeng mlynedd i alluogi'r Coleg i sefydlu Cadair yn lechyd Anifeiliaid i athro ymchwil mewn cysylltiad â'r Fridfa.⁸⁷ Dyma gam mawr arall ymlaen i'r Coleg yng nghyd-destun ehangach gwyddor amaethyddiaeth, er i'r union arbenigedd arallgyfeirio dros amser yn sgil amgylchiadau newidiol.

Bu'r manteision i'r Coleg a'r cyfraniad i wyddoniaeth yn ddirfawr, fel y nodwyd gan Ted Ellis, Richard Colyer, John Valentine, a Russell Davies,⁸⁸ a amlygodd y datblygiadau dros amser. Bu'r Fridfa yn gweithio'n annibynnol o'r Brifysgol am gyfnod o 1986 ymlaen, ond dychwelodd i'r Brifysgol yn 2008 gan gyda Gwyddorau Biolegol ac Astudiaethau Gwledig ac adfer ei safle hanesyddol fel rhan annatod o'r Brifysgol yn Athrofa y Gwyddorau Biolegol, Amgylcheddol a Gwledig 'IBERS'.

I gydnabod haelioni'r Arglwydd Milford, galwyd y labordy cyntaf i'w godi yng Ngogerddan ar ei ôl ef pan y'i hagarwyd gan y Frenhines yn 1955. Mae adeiladau eraill yng Ngogerddan hefyd wedi cydnabod unigolion allweddol y mae'r Fridfa'n ddyledus iawn iddynt, fel Syr George Stapledon.



Rhodd



Gwerth Cyfatebol

Adeilad Arglwydd Milford, Campws Gogerddan



Adeilad Stapledon, Campws Gogerddan





Beth nesaf?

Mae stori cymwynasgarwch i'n Prifysgol, fel y dangosir gan yr holl roddwyr y soniwyd amdanynt yn y papur hwn, wedi parhau drwy'r ugeinfed ganrif ac ymlaen i'r unfed ganrif ar hugain wrth i'r Brifysgol ddatblygu ac wrth i anghenion newydd godi, ond mae mathau eraill o gymwynasgarwch hefyd wedi tyfu drwy ein hanes.

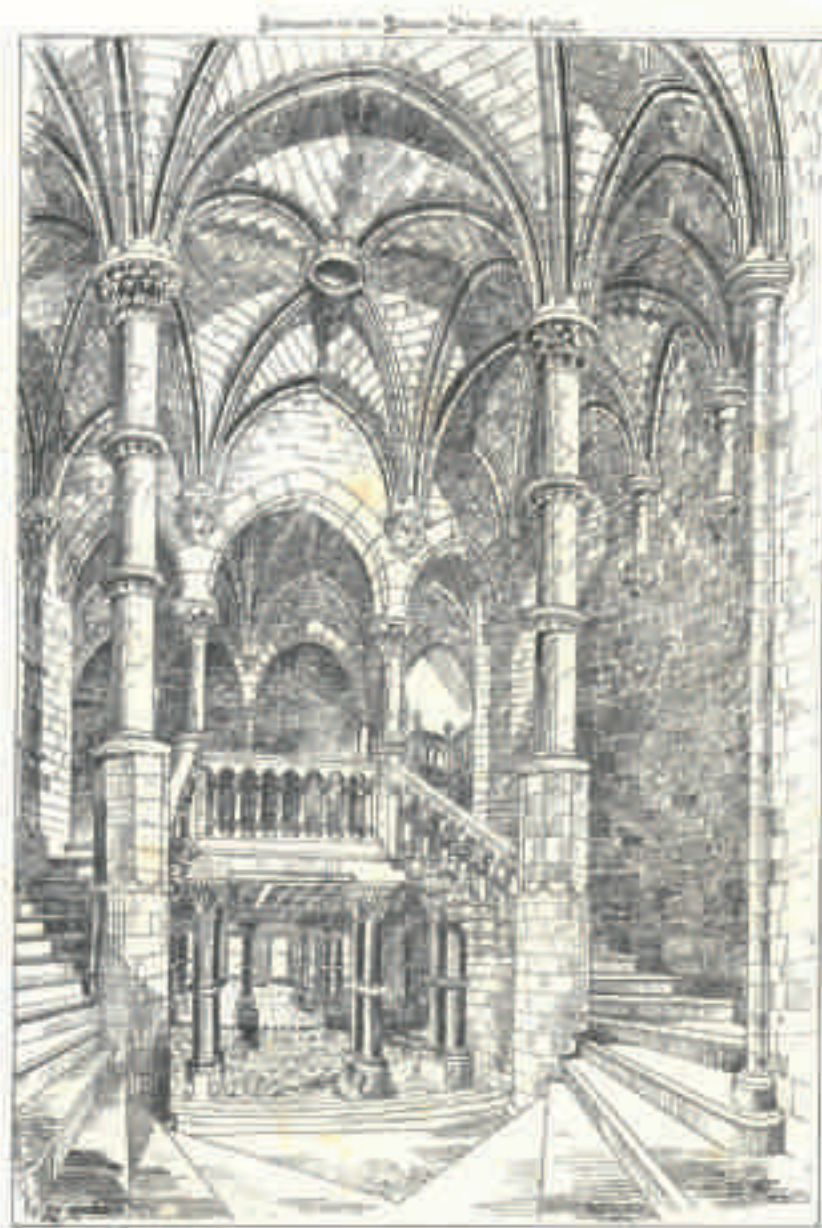
Ar wahân i ymchwilio a dadansoddi'r dystiolaeth oedd ei hangen i'r papur hwn, roedd ail nod gennym sef sefydlu fframwaith i'r rhoddion cynnar a phatrwm ar gyfer eu cyflwyno. Wrth ddarparu manylion cyd-destunol, y prif bwrpas oedd nodi'r ffactorau hynny sy'n debygol o fod wedi cyfrannu at gymhelliant, ond hefyd i gynorthwyo darllenwyr modern sy'n llai cyfarwydd â hanes Cymru a sut y tyfodd ein prifysgol. Mae'n bosibl mai ymdrech gydweithredol fydd y dull mwyaf effeithiol i ddatblygu'r gwaith hwn, trwy ganolbwyntio ar linyddau ymchwil penodol a buddiannau arbennig, a thrwy ymestyn yr ystod cronolegol, i gyd gyda'r nod o greu adnodd cyfeirio cynhwysfawr ynghylch treftadaeth ddyngarol ein Prifysgol.

Bydd angen cyfeirio at y dogfennau gwreiddiol i sicrhau gwell dealltwriaeth o waddolion Prifysgol Aberystwyth, yn ogystal ag ymchwilio i ysgoloriaethau unigol a'u noddwyr, gan ddechrau gyda Chymdeithas Teithwyr Masnachol De Cymru yn yr 1870au. Mae rhestr o roddion a gwaddolion yn ymddangos yn rheolaidd yn yr *Adroddiadau Blynyddol i Lys y Lywodraethwyr* dros ddegawdau lawer – sy'n cynnig trywydd arall defnyddiol ar gyfer casglu data.

Mae eitemau a roddwyd i gyfoethogi'r dysgu hefyd yn arwyddocaol, gan gynnwys 'casgliadau arbennig' o wrthrychau amgueddfa, gweithiau celf, llyfrau prin ac archifau, ac mae'n bwysig cydnabod a dysgu mwy am y rhoddwyr.

Mae pob rhodd a dderbyniwyd, ym mha bynnag ffurf, wedi tarddu o awydd personol y rhoddwr/rhoddwyr i roi i'n Prifysgol, gan gyfoethogi ei threftadaeth i bawb sy'n dymuno astudio yma. Mae'r stori eisoes yn un hir, a hir y parhaed hynny er budd cenedlaethau newydd o'n myfyrwyr!

Os ydych yn ystyried cyflwyno rhodd sylweddol neu os oes amnoch angen mwy o wybodaeth am roi dyngarol, mae croeso i chi gysylltu â'r tîm Datblygu a Chysylltiadau Alumni - devstaff@aber.ac.uk / 01970 621568



THE PRINCIPAL STAIRCASE, UNIVERSITY OF WALES, ABERYSTWYTH

Troednodiadau

- ¹ Gweler ddisgrifiad ardderchog Webster o ddatblygiad yr adeilad.
- ² gweler *Ceredigion County History*, cyf. 3
- ³ Gweler ei gofnod yn *ODNB*.
- ⁴ Ellis, t.16
- ⁵ Gweler ei gofnod yn *ODNB*.
- ⁶ *Cambrian Daily Leader*, 18 Gorffennaf 1913, t.7
- ⁷ Mae'n debyg nad oedd Dr David Thomas yn teimlo ei fod wedi cael y clod dyladwy am ei honiad iddo gyflwyno'r fenter hon (gweler ei lythyrau yn hyn o beth yng nghasgliadau arbennig IS yn Llyfrgell HO, fel y'u dygwyd i fy sylw gan Bill Hines). Roedd ef a'i fab, David Morgan Thomas, yn rhan o'r gwaith o gwblhau'r gwaith papur ar gyfer prynu Castle House yn siambrau DMT yn Llundain ym Mawrth 1867. Roedd DMT, gyda Hugh Owen yn gyd-Ysgrifennydd Pwyllgor Llundain a sefydlwyd er mwyn hybu'r Coleg yn Aberystwyth. Gweler ysgrif goffa iddo yn y *Surrey Mirror and County Post*, Dydd Mawrth, 2 Tachwedd 1915, t.2; a Dydd Gwener, 5 Tachwedd 1915, t.8.
- ⁸ *UCW Calendar 1891*: Mae Cymal 5 yn datgan: 'No Student, Professor, Teacher, or other officer connected with the College shall be required to make any declaration as to, or to submit to any test whatever of, his or her religious opinions, or required to profess any particular religious opinions.'
- ⁹ D Emrys Evans, tt.48-9,114-115
- ¹⁰ Ellis, t.18
- ¹¹ Ibid., t.xi
- ¹² Ibid., t.24
- ¹³ Gweler ei gofnod yn *WDB a ODNB*; hefyd *National Museum Wales*, 'The industrial legacy of David Davies.'
- ¹⁴ Ellis, tt.33-34
- ¹⁵ Colyer, *Man's Proper Study*, tt.26, 43
- ¹⁶ Gweler ei ysgrif goffa yn y *Cambrian News and Merionethshire Standard*, 14 Mehefin 1878; ac adroddiadau yn y wasg dan Goleg Prifysgol Cymru yn y *Cambrian News and Merionethshire Standard*, 21 Mehefin 1878, gan gynnwys: 'The Governors desire to place on record their sense of the great loss which this College has sustained in the death of Mr. Henry Parnall, one of its vice-presidents. Messrs. Robert and Henry Parnall were among the earliest contributors towards the proposed University College of Wales, and since its establishment they have been amongst the most liberal of its supporters. During the last two years Mr. Henry Parnall took an active part in the work of the College, and particularly in its Natural Science Department, which seemed to him to be specially calculated to be useful to young Welshmen in connection with mining and agricultural pursuits. His views of the importance of this department led him to transfer to the Council securities for £2,500 bearing interest at 4½ per cent. The amount to be vested in Trustees, and the dividends applied towards the salary of the professor of the department; and subsequently to place in the hands of the Council a sum of money for the specific purpose of encouraging scientific agriculture. He attached much weight to the dissemination among Welsh farmers of information tending to stimulate them to make efforts towards improved farming. It was with this view that he induced the Council to obtain the translation into Welsh of the "First Principles of Agriculture," by Prof. Tanner, in order that the work might be circulated at his own charge among the 20,000 Welsh farmers. The translation had been made and the pointing of the work awaited at the time of Mr. Henry Parnall's death some particulars which he wished to supply in order to render the work additionally useful. It is owing to the prominence thus given by Mr. Henry Parnall to agriculture that a Professor of Agricultural Science was appointed for the College, and that the College has been recognized by the Science and Art Department of the Government as an institution in which scholarships for the Principles of Agriculture may be held.'
- ¹⁷ Ellis, t.46
- ¹⁸ *UCW Calendar 1891*
- ¹⁹ Gweler ei gofnod yn *ODNB*.
- ²⁰ Ibid., t.66
- ²¹ Ibid., t.87
- ²² D Emrys Evans, tt.52-3
- ²³ Gweler Ellis, t.117, ac yn *Alexandra Hall Centenary*, t.3.
- ²⁴ *UCW Calendar 1891*
- ²⁵ Gweler Colyer yn *Ceredigion County History* a'i erthygl ar Roderick Eardley Richardes yn Ceredigion.
- ²⁶ Mae David Jenkins, tt.41-44, yn nodi bod hwn wedi'i brynu o ystâd Penglais.
- ²⁷ Ibid.
- ²⁸ gweler Ellis, t.115
- ²⁹ Roedd Tom Ellis yn fyfyrwr cynnar yn *CPC*, yn gefnogwr brwd ac yn AS Meirionnydd.
- ³⁰ Baron Rendel o Hatchlands yn Byfleet, Surrey. Gweler ei gofnod yn *ODNB*.
- ³¹ Morgan, 'The member for Wales', tt.149-150
- ³² Ellis, t.101
- ³³ *ODNB* ac Ellis, t.79
- ³⁴ Ellis, t.115
- ³⁵ Departmental Report on Intermediate and Higher Education in Wales
- ³⁶ Ellis, tt.79- 87
- ³⁷ Ellis, t.87
- ³⁸ BB Thomas, tt.17-18, ac Ellis, t.87
- ³⁹ Ibid., t.92
- ⁴⁰ Ibid., tt.92-4
- ⁴¹ Ibid., tt.95-97
- ⁴² Ellis, tt.130,167; Morgan, 'The member for Wales', t.163
- ⁴³ Morgan, 'The member for Wales', t.163
- ⁴⁴ Ellis, t.167
- ⁴⁵ Adroddir stori fanwl y pedwar brawd gan Sian W Jones yn *O Gamddwr i Gairo*
- ⁴⁶ Ibid.
- ⁴⁷ *North Wales Express*, 27 Medi 1889 [*Dydd Gwener*]. The marriage was solemnised, on Tuesday [*Dydd Mawrth 17 Medi 1889 yn ôl pob tebyg] last week, at the Tabernacle C.M. chapel, Aberystwyth, by the Rev Principal Edwards, D.D., assisted by the Rev J. Jones, Llandilo, brother-in-law of the bride, between Mr Joseph Davies Bryan, of Alexandria and Cairo, and Miss Jane Clayton, youngest daughter of Capt. John Clayton, 13, Marine-terrace. Mr Bryan was formerly a student at the University College of Wales, and is now a partner in the firm of Bryan Brothers, of Alexandria and Cairo, in Egypt. He was much respected in the town, as also is the bride. Flags were displayed on the ships in the harbour and in the town. The presents were numerous. After the honeymoon the happy pair will proceed to Alexandria, and reside there. Mr Joseph Davies Bryan is a brother of the Bryan Brothers, who kept a drapery establishment in Carnarvon all of whom were highly esteemed in the town.
- ⁴⁸ *UCW Annual Reports to the Court of Governors, 1925-30*
- ⁴⁹ *The Times*, 2 Mawrth 1935: Dr J Davies-Bryan: Aberystwyth and Egypt. In the death of Dr. Joseph Davies-Bryan, LL.D., yesterday at Hafod, Alexandria, at the age of 71, the business world in Egypt loses an esteemed British member, and the intellectual life of Wales an ardent supporter. There was great rejoicing at Aberystwyth when, in 1929, the then Principal of the College announced in his report at the autumn meeting of the Court of Governors that the problem of a site for the new college buildings had been solved through the generosity and vision of an old student. Dr. Davies-Bryan had at a cost of between £14,000 and £15,000 purchased, and vested in five trustees, part of the Penglaise estate, about 85 acres in extent, primarily for the development of the college. There was a power in the conveyance to place portions of the site at the disposal of the National Library, the Welsh Plant Breeding Station, and other institutions.
- Joseph Davies-Bryan's career in Egypt was one of the romances of British business oversea. The pioneer, John, eldest of a family of four brothers, founded a small outfitter's establishment in Cairo nearly 50 years ago; his brother Joseph left college to join him, but John died soon after the arrival of the third brother Edward in 1887. Thereafter, until the death of Edward Davies-Bryan, six years ago, the firm grew and prospered until it owned its own fine buildings in Cairo and Alexandria, with branches in Port-Said and Khartoum. The firm's name has been known throughout its existence for upright dealing and the

high quality of its merchandise. None know this better than the people of Egypt who, when banks were looked upon with more suspicion by Egyptians than they are to-day, would bring large — occasionally embarrassingly large — sums of gold to one of the partners with the request that it should be kept until required. No receipt would be required, or taken if offered. The business was closed last year. (cont. overleaf)

The Great War brought the name of the brothers to every town and village of Wales through their work for the Welsh troops on active service in the Near East, and their unstinted efforts on behalf of their fellow-countrymen were acknowledged by resolutions passed by several public bodies in Wales. One of the most respected personalities of the British Community in Egypt, Dr. Joseph Davies-Bryan was elected president of the British Chamber of Commerce in Egypt in 1923 for two years, and for the same period he was president of the British Community in Alexandria.

⁵⁰ Ellis, t.271 nodyn

⁵¹ Gweler ei gofnod yn *WDNB*.

⁵² Emrys Jones t.139

⁵³ Gweler ei gofnod yn *WDNB*; Emrys Jones t.139; a Colyer, 'Roderick Eardley Richardes', y ddwy dudalen olaf, hefyd Ellis.

⁵⁴ Ellis, t.304

⁵⁵ Ellis, t.271

⁵⁶ *Ibid.*, t.270

⁵⁷ Colyer, *Man's Proper Study*, t.74; gweler hefyd Colyer, 'The Pryse Family of Gogerddan', *passim*.

⁵⁸ Ellis, 106-7

⁵⁹ *Ibid.*, 116

⁶⁰ *Cambrian News*, 2 Mawrth a 12 Hydref 1906. Roedd y cynllun yn cynnwys Gwesty'r Cambria yn Heol y Brenin, y bwriadai David Davies iddo gael ei ddefnyddio fel Coleg Diwinyddol, i ategu'r coleg a oedd yn Nhrefeca ar y pryd.

⁶¹ Ellis, t.162

⁶² *Ibid.*, t.162

⁶³ *Ibid.*, tt.212-213

⁶⁴ Y cerflunydd Eidalaid enwog, Mario Rutelli, greodd y cerflun hyd llawn o'r Tywysog sydd o flaen yr Hen Goleg. Mae'n dyddio o 1923 ac fe'i cyflwynwyd i'r Coleg gan Thomas David Slingsby-Jenkins, brodor o Aberystwyth a weithiai ym maes llongau rhyngwladol ac a oedd yn aelod o Lys a Chyngor y Coleg. Rhoddodd arian hefyd ar gyfer ysgoloriaeth i fyfyrwyr lleol. Gweler ei gofnod yn *WDNB*.

⁶⁵ Gweler Ellis a David Jenkins.

⁶⁶ Ellis t.290

⁶⁷ *Ibid.*, t.306

⁶⁸ *Ibid.*, t.151

⁶⁹ Ellis, tt.149-50

⁷⁰ *The Cambrian News and Merionethshire Standard*, 25 Chwefror 1898.

⁷¹ *ODNB*, fe'i rhestrir yno fel David Davies, y Barwn Daves cyntaf (1880–1944), gwleidydd a dyngarwr.

⁷² Ellis, t.187; gweler hefyd gwedudalennau Adran Gwleidyddiaeth Ryngwladol Prifysgol Aberystwyth am: The Legacy of One Man's Vision yn: www.aber.ac.uk/en/interpol/about ac David Davies Memorial Institute of International Studies (DDMI) yn: www.aber.ac.uk/en/research/excellence/research-centres-and-groups/ddmi-en

⁷³ Gweler J. Graham Jones, 'The Peacemonger'.

⁷⁴ Mae cofnod *ODNB* i Gwendoline Davies yn cynnwys cryn dipyn o wybodaeth am y ddwy chwaer a'u gwaith dyngarol eang yng Nghymru

⁷⁵ Ellis, tt.179-80, 182-3

⁷⁶ D. Emrys Evans, tt. 111-2; Ellis, penodau 6-9 *passim*

⁷⁷ Gweler Pennod 1, 'College Memories: Aberystwyth in the Nineties'.

⁷⁸ Gweler y portread cryn gan J Graham Jones yn 'The Reminiscences of Mrs Ruth Evans'; cofiant TJ gan EL Ellis; a chofnod TJ yn *ODNB*.

⁷⁹ Ellis, t.180

⁸⁰ Ellis, tt.180-85 ac yn dilyn

⁸¹ Ellis, t.250 nodyn 90

⁸² Gweler ei gofnod yn *WDNB*.

⁸³ Ellis, t.167

⁸⁴ *Ibid.*, t.221, 235

⁸⁵ Gweler ei gofnod yn *WDNB*

⁸⁶ Ellis, tt.199-202, 237; Colyer, *Man's Proper Study*, tt.50, 90, 96

⁸⁷ *Ibid.*, t. 266; Colyer, *Man's Proper Study*, t.73-4

⁸⁸ Ellis, tt. tt.199-202, 237, 266; Colyer, *Man's Proper Study*, tt.50, 73-4, 90, 96 a *passim*; Valentine '90 years of the Welsh Plant Breeding Station: a perspective', a Davies 'Landmarks in agricultural, biological and land-based studies at Aberystwyth'.

Nodiadau a llyfryddiaeth amlinellol:

- * defnyddiwyd 'Cyfrifiannell Arlein' Banc Lloegr sy'n ymestyn hyd 2014 i gyfrifo gwerth cyfredol.
- Bulmer-Thomas, Ivor, *Top Sawyer: David Davies of Llandinam*, Longmans Green and Co. 1938; 2il argraffiad. Golden Grove, 1988
- Colyer, RJ, 'Roderick Eardley Richardes and Plas Penglais', *Ceredigion*, X Rhif.1 (1984) 97-103
- Colyer, RJ, 'The Pryse Family of Gogerddan and the decline of a great estate', *Welsh History Review*, 9 (4), 1979, tt.407-31
- Colyer, Richard J, *Man's Proper Study: a history of agricultural science education in Aberystwyth 1878-1978*, Llandysul: Gwasg Gomer 1982
- Davies, Russell, 'Landmarks in agricultural, biological and land-based studies at Aberystwyth' yn *IBERS Knowledge-based Innovations*, 2008, tt. 43-49. Ar gael yn: www.aber.ac.uk/en/media/departamental/ibers/pdf/ibersinnovationsen08/ChP_9.pdf (Noder : Mae rhifyn 2009, sy'n cynnwys erthygl John Valentine isod, gyda'r dynodiad 'No.2, 2009', ond nid yw'r rhifyn hwn o 2008 wedi'i ddynodi)
- Adran Gwleidyddiaeth Rhynglwdol ym Mhrifysgol Aberystwyth. Gweler y gwedudalennau ar gyfer: *The Legacy of One Man's Vision* yn: www.aber.ac.uk/en/interpol/about a David Davies Memorial Institute of International Studies (DDMI) yn: www.aber.ac.uk/en/research/excellence/research-centres-and-groups/ddmi-en
- Ellis, EL, *The University College of Wales, Aberystwyth 1872-1972*, Caerdydd: Gwasg Prifysgol Cymru 1972
- Ellis, EL, *T.J. A Life of Dr Thomas Jones*, Caerdydd: Gwasg Prifysgol Cymru 1992
- Evans, D Emrys, *The University of Wales*, Caerdydd: Gwasg Prifysgol Cymru 1953
- Evans, W Gareth, *Education and female emancipation: the Welsh experience*. Caerdydd: Gwasg Prifysgol Cymru, 1990
- Fair may Your Future be: the story of the Aberystwyth OSA 1892-1992*
- Jenkins, David, *A Refuge in Peace and War: the National Library of Wales to 1952*, Aberystwyth: LIGC 2002.
- Jones, Emrys, gol. *The Welsh in London 1500-2000*, Caerdydd: Gwasg Prifysgol Cymru ar ran Anrhydeddus Gymdeithas y Cymmrodorion, 2001
- Jones, IG gol. *Cardiganshire County History*, cyf 3, Caerdydd: 1998, sy'n cynnwys RJ Moore-Colyer, 'The Landed Gentry of Cardiganshire', tt.51-75, a W Gareth Evans, 'Education in Cardiganshire 1700-1974', tt.540-569
- Jones, J Graham, 'The Peacemonger: analysis the life and career of David Davies, the first Baron Davies of Llandinam (1880-1944)', *Journal of Liberal Democrat History*, 29 Gaeaf 2000-01 tt.16-23 yn: www.liberalhistory.org.uk/uploads/29-Winter%25202000-01.pdf
- Jones, J Graham, 'The Reminiscences of Mrs Ruth Evans' yn: www.llgc.org.uk/fileadmin/fileadmin/docs_gwefan/amdanom_ni/cylchgrawn_llgc/cgr_earth_XXXVrh1_2010_2.pdf Mae'r papur hwn yn rhoi sylwadau gwerthfawr ar Thomas Jones a'r Prifathro Ifor Leslie Evans mewn perthynas â'r ohebiaeth a'r papurau a roddwyd i'r Archif Gwleidyddol Cymru yn LIGC gan Mrs Pamela Ellis, gweddwr Dr EL Ellis, fel rhan o'r deunydd ychwil i gofiant Thomas Jones gan Dr Ellis. Y cyfeirnod catalog yw 'NLW ex 2563'.
- Jones, Sian Wyn, *O Gamddwr i Gaio: hanes y brodyr Davies Bryan 1851-1935*, Wrecsam: Llyfrau'r Bont 2004
- Jones, Thomas, *A Diary with Letters 1931-1950*, Rhydychen: Gwasg Prifysgol Rhydychen 1954
- Jones, Thomas, *Leeks and Daffodils*, Newtown: the Welsh Outlook Press, 1942
- Morgan, Iwan gol. *The College by the Sea*, Student Rep. Council a College Council, argraffwyd gan Cambrian News: Aberystwyth 1928
- Morgan, Kenneth O, 'The member for Wales': Stuart Rendel (1834-1913); *Trans. Hon. Soc. Cymmrodorion*, 1984, tt.147-171
- Amgueddfa Genedlaethol Cymru, 'The industrial legacy of David Davies' yn: www.museumwales.ac.uk/articles/2007-07-29/The-industrial-legacy-of-David-Davies/
- Oxford Dictionary of National Biography (ODNB)* ar gael ar-lein drwy Brifysgol Aberystwyth a LIGC
- Our Golden Years: Aber in the Twenties*
- Thomas, Ben Bowen, "Aber" 1872-1972, Caerdydd: Gwasg Prifysgol Cymru 1972
- UCW Calendar, 1891*. Mae hwn yn cynnwys copi argraffedig o'r Siarter Ymgorffori wreiddiol a roddwyd i CPC yn 1889.
- UCW Centenary Exhibition 1872-1972*, UCW, argraffwyd gan y Cambrian News
- Valentine, John, '90 years of the Welsh Plant Breeding Station – a perspective'. Yn *IBERS Knowledge Based Innovations*, Rhif 2, 2009, pp.27-30. Ar gael yn: www.aber.ac.uk/en/ibers/publications/ibers-innovations/innovations09/
- Walker, Dr Ron (Dr RF Walker), 'History of Brynamlwg' (1991). Ar gael ar wefan Prifysgol Aberstwyth yn: www.aber.ac.uk/en/media/departamental/brynamlwg/doc/History-of-Brynamlwg.pdf. Mae hwn yn arbennig o ddefnyddiol gan iddo ddadansoddi perchenogaeth tir ar Fryn Penglais yn ystod canol y bedwaredd ganrif ar bymtheg (a'r ffynonellau a ddefnyddiwyd) ac ar y tir a brynwyd gan Rendel a Joseph Davies Bryan. Mae'n cynnwys map anodedig (yn seiliedig ar fap yn dyddio o 1936 a luniwyd i arddangos y tir a drosglwyddwyd i LIGC gan CPC ar wahanol adegau a therfynau'r tir yn nwylo'r
- 'Bwrdd Ymddiriedolwyr', h.y. y tir a brynwyd o ystad Penglais ac a roddwyd i'r Coleg gan JDB yn 1929.
- Webster, J Roger, *Old College Aberystwyth: the evolution of a High Victorian Building*, Caerdydd: Gwasg Prifysgol Cymru 1995
- Welsh Dictionary of National Biography (WDNB)*: ar gael arlein y NLW.
- Williams, J Gwynn, *The University Movement in Wales*, Caerdydd: Gwasg Prifysgol Cymru 1993
- Hefyd:
- Coleg Prifysgol Cymru, Aberystwyth, Annual Reports to the Court of Governors, 1916-1950. Ar gael ar-lein drwy Archif y Rhynggrwyd (lleolir yn California) lle maent wedi'u dosbarthu dan 'biodiversity': 1916-1924 archive.org/details/reportsubmitted1916univ 1925-1930 archive.org/details/reportsubmitted1925univ 1931-1935 archive.org/details/reportsubmitted1931univ 1936-1940 archive.org/details/reportsubmitted1936univ 1941-1948 archive.org/details/reportsubmitted1941univ 1949-1950 archive.org/details/reportsubmitted1949univ
- Noder:** Cyflwynwyd yr adroddiadau gwreiddiol dan amodau hawlfraint gan CPC, Aberystwyth, i Llyfrgell Gyffredinol yr Amgueddfa Brydeinig, Llundain; fe'u trosglwyddwyd wedyn i Lyfrgell Adran Hanes Naturiol yr Amgueddfa Brydeinig, ac yn ddiweddarach fe'u cyfrannwyd i'r Archif Rhynggrwyd gan Lyfrgell yr Amgueddfa Hanes Naturiol, Llundain, ar ôl i'r Amgueddfa Hanes Naturiol wahanu o'r Amgueddfa Brydeinig a dod yn sefydliad annibynnol (1960au). Gweler y llythyr digidol, dyddiedig 1923 yn: archive.org/stream/reportsubmitted1916univ#page/n407/mode/2up
- A: Papurau Newydd Cymru Ar-lein, dan nawdd LIGC (gweler: newspapers.library.wales) ac yn ymestyn hyd 1919. Dyma adnodd newydd nad oedd ar gael yn y gorrffennol i awdurdod hanes Prifysgol Aberystwyth. Defnyddiwyd yr adnodd i leoli manylion am unigolion a digwyddiadau ar gyfer y darn hwn o waith. Mae'r adroddiadau papur newydd yn amhrisiadwy a weithiau yn unigryw fel ffynonellau, ond maent yn cymryd llawer o amser i'w defnyddio gan bod y testun OCR yn aml yn anghywir o ran enwau a blaenlythrennau, a bron bob amser yn anghywir yn achos symiau o arian. Mae'n rhaid gwirio cywirdeb yr adroddiadau hyn bob amser yn erbyn y delweddau digidol o'r testun printiedig gwreiddiol.

Prifysgol Aberystwyth yn cydweithredu â'r Sefydliad Cymunedol yng Nghymru

Mae'r Sefydliad Cymunedol yng Nghymru yn hyrwyddo ac yn rheoli dyngarwch, ac yn cyfateb rhoddwyr gyda'r sawl sy'n gwneud. Fel y lle i ddyngarwch yng Nghymru, rydym yn ymwybodol iawn o'r rôl y mae dyngarwch wedi chwarae wrth gyfoethogi addysg, llywio diwygio cymdeithasol ac adeiladu cymunedau byw a ffyniannus ledled y wlad.

Yn 2015, fe roddodd ein hadroddiad Portread o Ddyngarwch yng Nghymru gipolwg ar roi yng Nghymru gan archwilio cymhellion a diddordebau dyngarwyr ein hoes. Roeddem yn hynod o falch bod yr Athro April McMahon, cyn Is-Ganghellor Prifysgol Aberystwyth a Louise Jagger, Cyfarwyddwr Datblygu, wedi cyfrannu i'r adroddiad hwn, gan dynnu sylw at sefydliad y Brifysgol fel "un o'r straeon mawr rhamantus, yn wir arwrol, yn hanes dyngarwch y Gymru fodern".

Ac mae'n stori werth ei hadrodd. Mae'r gyfrol newydd hon yn ein hatgoffa o'r weledigaeth, yr uchelgais a'r haelioni ar y cyd a ddangoswyd gan bobl Cymru. Heb os, mae'n enghraifft wych o gymuned o roddwyr yn dod ynghyd i wneud gwahaniaeth.

Yn y Sefydliad Cymunedol yng Nghymru, rydym yn gwybod am bwysigrwydd dyngarwch i fyfyrwyr heddiw. Rydym yn rheoli cyfres o raglenni bwrsari sy'n galluogi myfyrwyr ledled Cymru i barhau â'u haddysg, trwy goleg, prifysgol neu hyfforddiant. Mae un o'n rhaglenni bwrsari yn dwyn enw Stuart, y Barwn Rendel, un o gyn Lywyddion Prifysgol Aberystwyth. Fel y sonia'r ymchwil hwn, gwnaeth lawer iawn i hybu twf a datblygiad y brifysgol yn ei dyddiau cynnar.

Rydym yn gobeithio y bydd y gwaith hwn yn ysbrydoli cenedlaeth newydd o ddyngarwyr i ymuno â'r stori unigryw ac arbennig hon, sef stori y dylai myfyrwyr y gorffennol a'r presennol ymfalchïo eu bod yn rhan ohoni.



Prifysgol Aberystwyth

Llinell Amser 1860-1950

Cefnogaeth ansectyddol

Roedd cefnogwyr yr egwyddor ansectyddol yn cynnwys **Dr Thomas Nicholas (1816-1879)** a'r Parchedig **Dr David Thomas (1813-1894)** yn ogystal â'i fab, **David Morgan Thomas**.



David Davies Llandinam
(1818 - 1890)

Rhodd gyntaf o £100 (*oddeutu £10,000) a rhodd bellach o £300 (oddeutu £30,000)

Pan agorwyd y Coleg ar 16 Hydref 1872, addawodd £1,000 (*oddeutu £106,000) tuag at y gronfa waddol i helpur Coleg yn ei ddyddiau cynnar ac yn absenoldeb arian o'r flywodraeth Rhoddodd £2,000 (*oddeutu £212,000) tuag at gronfa ysgoloriaeth hefyd

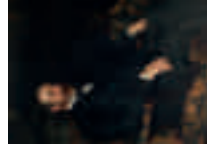
Tanygriffadau cyhoeddus Casgliadau helaeth dan arweiniad **Syr Hugh Owen o gwmpas Cymru**

Gan gynnwys casgliadau y cytunwyd arnynt gan enwadau anghydfurfiol: neiltuwyd y 3ydd Sul ym mis Hydref yn **Sul y Brifysgol**, pan fyddai casgliad arbennig at y Coleg yn Aberystwyth. Byddai chwaraelwyr a glowyr hefyd yn cyfrannu, yn ogystal â chasgliadau lleol yng Nghymru a chasgliadau arbennig ym Manceinion a Lerpwl.

Codwyd cyfanswm o £50,000 sydd gyfwerth â thua £5.4 miliwn yn arian heddiw.

Llyfrgell yr Hen Goleg

Casgliadau o UDA a Chanada a gasglwyd yn ystod taith Thomas Charles Edwards o amgylch Gogledd America yn 1890; codwyd £1,000 (*oddeutu £115,000) tuag at y gwaith o greu Llyfrgell yr Hen Goleg.



Y Barwn Stuart Rendel (1834-1913)

Prynodd dir Groggythan am £2,000 (*oddeutu £230,000) yn 1897, gan lesio'r tir am ddim i'r Coleg ac yna'i adael i'r Coleg pan fu farw.

Yn 1900, dechreuodd roi £750 (*oddeutu £82,000) yn flynyddol hyd ei farwolaeth yn 1913 i gynyddu cyflogau'r staff dysgu a oedd yn rhy isel yn ei farn ef.

Defnyddiwyd ei gymmrodd o £5,000 (*oddeutu £515,000) yn 1913 i gyflwyno **Cadair newydd mewn laith a Llennyddiaeth Saesneg**, sy'n dal i ddwyn ei enw.

1860



Prynwyd y Castle Hotel

Yn 1867, prynwyd y Castle Hotel am £10,000 (*oddeutu £1.7 miliwn yn arian heddiw) i ddod yn Goleg Prifysgol cyntaf Cymru

Rhoddodd y cymwynaswyr cynnar o bob cwr o'r DU (wedi'u hysbrydoli gan gymwynaswyr fel **Syr Hugh Owen**) oddeutu £200 yr un (*oddeutu £21,000)

Rhoddodd tref Aberystwyth swm o £1,032, sy'n werth oddeutu £110,000 heddiw.

Henry Parnall

Erbyn 1877, roedd Henry Parnall wedi rhoi £2,500 (*oddeutu £260,000) ar gyfer gwaddol cyfalaf

Cadair y Gwyddorau Naturiol.

Rhoddodd £200 (*oddeutu £21,000) y flwyddyn hefyd am dair blynedd i ariannu cyfres o ddarlithoedd ar amaethyddiaeth.

Ar ôl ei farwolaeth yn 1878, gadawodd gymmrodd o £5,000 (*oddeutu £500,000).

WT Jones o Melbourne

(brodor o Aberystwyth)

Rhoddodd £500 (*neu oddeutu £58,000) a dalodd am do addurnol i'r Cwad yn yr Hen Goleg.

1877

1880



1890



Sefydlwyd Cymdeithas y Cyn-Fyfrwyr (CCF)

1892

1896



Neuadd Alexandra

Rhoddodd Cymynod Pffeifer (ymddiriedolaeth a oedd yn hyrwyddo addysg i fenywod) £2,000 (*oddeutu £234,000) tuag at adeiladu Neuadd Alexandra ar dir a roddwyd gan Gyngor Tref Aberystwyth ym mhfen gogleddol y rhodfa.



Edward Davies, Llandinam, ei fab y Barwn David Davies, Llandinam a'i ferched, Gwendoline a Margaret Davies Gregynog

Roedd cymynrodd Edward Davies yn cyfateb i £23,000 (*oddeutu £2.5 miliwn).

Rhoddodd y Barwn David Davies £20,000 (*oddeutu £800,000) ar y cyd â'i chwiriorydd, Gwendoline a Margaret yn 1919 i sefydlu Cadair Gwleidyddiaeth Rhyngwladol.

Cyflwynodd Gwendoline a Margaret Davies gyfres o roddion rhwng 1918 ac 1923 a ddaeth yn enwog fel **'Rhodd Gregynog'** o £100,000 (*oddeutu £7.7 miliwn) mewn rhandaliaidau o £20,000 (*oddeutu £1.5 miliwn) dros 5 mlynedd. Bwriad y rhoddion hyn oedd cynnal Cadeiriau Cerddoriaeth a Daearyddiaeth 'Gregynog', astudiaethau efrydiau allanol, grantiau teithio i fyfyrwyr, astudiaethau Ceitaidd, a darparu darlithoedd cyhoeddus. Roeddent hefyd ymlhith cymwynaswyr hael yr Ysgol Gelf.

Mae Cymdeithas y Cyn-fyfyrwyr (CFF)

Yn parhau i ddangos haelioni hyd heddiw.

Un o'r rhoddion mwyaf

nodedig oedd prynu'r

Ystafelloedd Ymgynnull

yn Laura Place yn 1921

(*oddeutu £218,000) a'u

rhoi i'r Coleg fel cofeb ar y

cyd i Sŷfaenwyr y Coleg a'r

myfyrwyr fu farw yn ystod

y Rhyfel Byd Cyntaf.



David Alban Davies (1873 – 1951)

Rhoddodd yr arian ar gyfer prynu tir ar ochr ogleddol **Penglais** yn 1946, gan gynnwys Plas Penglais, y coetir a fferm Penglais am £34,000 (*oddeutu £1.2 miliwn).

Rhoddodd £10,000 (*oddeutu £374,000) hefyd i'r

Gronfa Ddatblygu Amaeth.



Syr John Williams (1840 – 1926)

£120 (*oddeutu £4,800) y flwyddyn am 3 blynedd i dalu cyflog darlithydd Hanes Cymru.

Roedd ei gymynrodd dros £50,000 (*oddeutu £2.7 miliwn), a chanlyniad hynny oedd sefydlu **Cadair Hanes Cymru** Syr John Williams.

1909

1910

1913

1919

1920

1921

1929

1930

1931

1940

1944

1946

1950

Syr Laurence Philipps, Arglwydd Milford (1874 - 1962)

Yn 1919, rhoddodd £10,000 (*oddeutu £461,000) i sefydlu **Bridfa Blanhigion Cymru.**

Rhoddodd hefyd £1,000 (*oddeutu £46,000) y flwyddyn am 10 mlynedd tuag at gostau datblygu'r Ffridfa Blanhigion.

Yn 1944, penderfynodd y byddai hefyd yn rhoi £800 (*oddeutu £32,000) y flwyddyn am 10 mlynedd i sefydlu **Cadair mewn Iechyd Anifeiliaid.**



Joseph Davies Bryan (1864-1935)

Roedd yn gyn-fyfyrwr yma ac yn ŵr busnes hynod o lwyddiannus yn yr Ailff. Yn 1929, prynodd ddarn helaeth o Ystad Penglais, (sef prif **gampws Penglais** erbyn hyn) am £15,000 (*oddeutu £850,000) a'i roi i'r Coleg.

Dr Thomas Jones (1870 – 1955)

Cyn-fyfyrwr yn Aberystwyth ac uwch was sifil, bu'n cynghori'r chwiriorydd Davies. Roedd hefyd yn gymwynaswr o bwys o ran arbenigedd a chefnogaeth. Bu'n ysgrifennydd Ymddiriedolaeth Pilgrim a roddodd £200 (*oddeutu £12,000) yn 1931 i'r Gronfa Benthyciadau i Fyfyrwyr.



Syr D Owen Evans

Gadawodd £35,000 (*oddeutu £1.3 miliwn) i'r Coleg heb unrhyw amodau. Defnyddiwyd yr arian hwn ar gyfer dibenion academaidd (yn hytrach na phrynu tir neu waith adeiladu).

* defnyddiwyd Cyfrifannell Ar-lein Banc Lloegr sy'n ymestyn hyd 2014 i gyfrifo gwerth cyfredol.