

Polisi Gwrth Dwyll a Chamymarfer

Corff Cymeradwyo: Y Cyngor

Dyddiad Cymeradwyo: 26/11/2020

Perchennog y polisi: Cyfarwyddwr Cyllid a Gwasanaethau Corfforaethol

Cyswllt ar gyfer y polisi: Stephen Forster stf17@aber.ac.uk / 01970 622 026

Statws y polisi: Fersiwn Ddiwygiedig:

3.0

Dyddiad adolygu: Tachwedd 2022

Polisi Gwrth Dwyll a Chamymarfer

Rhagair

Yn ôl y Cod Rheolaeth Gyllidol rhwng Cyngor Cyllido Addysg Uwch Cymru a PA "rhaid i'r sefydliad sicrhau bod ganddo bolisi effeithiol ar gyfer rheoli risg, sy'n gallu dangos bod trefniadaeth a rheolaeth materion ariannol y sefydliad yn cael eu rheoli'n addas".

Mae camau addas yn hanfodol felly i sicrhau bod yn y Brifysgol ddiwylliant lle mae twyll a chamymarfer yn cael eu hatal, eu rhwystro a'u canfod; bod unrhyw ddigwyddiad amheus yn cael ei archwilio'n briodol; a bod y cosbau angenrheidiol yn cael eu rhoi lle profir achos o dwyll neu gamymarfer.

Mae'r Polisi hwn yn nodi swyddogaethau a chyfrifoldebau staff, pwyllgorau, a phartïon eraill ar gyfer cyflawni hyn, ac mae'n gymwys i unrhyw dwyll a chamymarfer a amheuir sy'n ymwneud â gweithwyr, yn ogystal ag ymgynghorwyr a chontractwyr.

Dylid darllen y Polisi hwn ar y cyd â pholisïau eraill perthnasol, gan gynnwys y Polisi Gwrth Lwgrwobrwy; Y Rheoliadau Ariannol, Gweithdrefnau Ariannol, a'r Polisi Datgelu er Lles y Cyhoedd (y cwbl i'w gweld yn www.aber.ac.uk/cy/policies).

Cynnwys

1. Datganiad Polisi	Tudalen 2
2. Diffiniadau	Tudalen 3
3. Rhwystro a Chanfod	Tudalen 5
4. Swyddogaethau a Chyfrifoldebau ar gyfer Rhwystro a Chanfod	Tudalen 6
5. Ymchwiliadau os amheuir Twyll a Chamymarfer	Tudalen 8
6. Cyfathrebu, ac Adrodd wrth Gyrff Allanol	Tudalen 12
7. Atodiad A: Cyfarwyddiadau i Staff	Tudalen 15
8. Atodiad B: Datganiad Polisi'r Ddeddf Cyllid Troseddol	Tudalen 16

1. Datganiad Polisi

Mae Prifysgol Aberystwyth (PA) yn ymrwymedig i sicrhau bod safonau cyfreithiol, cymeradwy a moesegol y sefydliad yn uchel trwyddi draw. Yn unol â'r dull gweithredu agored a thryloyw hwn, dim goddefgarwch o gwbl yw ymagwedd y Brifysgol tuag at dwyll a chamymarfer, ac mae'n ymrwymedig i rwystro unrhyw weithgaredd o'r fath.

Bydd y Brifysgol yn archwilio pob achos gwirioneddol o dwyll, pob ymgais i dwyllo ac achos a amheuir o dwyll gan staff, myfyrwyr, cyflenwyr, is-gwmnïau ac unrhyw drydydd parti arall, ac fe fydd yn mynd ati i adennill cronfeydd ac asedau sy'n cael eu colli trwy dwyll. Bydd camau disgyblu a/neu gamau cyfreithiol yn cael eu cymryd yn erbyn unigolion y canfyddir sydd wedi cyflawni twyll.

2. Diffiniadau

Mae gwahaniaeth clir rhwng twyll a chamymarfer.

Twyll

Mae'r diffiniad o dwyll wedi'i reoli gan *Ddeddf Atal Twyll 2006*, sy'n categoreiddio twyll, y drosedd, yn ôl tri dosbarth: twyll trwy ymholiad anwir, twyll trwy fethu â datgelu gwybodaeth, a thwyll trwy gamddefnyddio safle. Ym mhob achos, mae twyll yn cynnwys y bwriad i gyflawni gweithred dwyllodrus heb ystyried a yw'r unigolyn yn gweithredu ar y bwriad yn y pen draw.

Twyll trwy ymholiad anwir - diffiniad hyn yw gwneud ymholiad anwir yn anonest, a bwriad yr ymholiad yw gwneud elw iddynt eu hunain neu i barti arall, neu beri colled i barti arall, neu roi parti arall mewn sefyllfa lle mae perygl iddynt fod ar eu colled.

Twyll trwy fethu â datgelu gwybodaeth - diffiniad hyn yw bod unigolyn, gyda bwriad anonest, yn peidio â datgelu gwybodaeth i unigolyn arall y mae ganddo/ganddi ddyletswydd i'w ddatgelu, neu'r bwriad, o beidio â datgelu'r wybodaeth, i wneud elw iddynt eu hunain neu barti arall, neu achosi colled i barti arall neu roi parti arall mewn sefyllfa lle mae perygl iddynt fod ar eu colled.

Twyll trwy gamddefnyddio safle - diffiniad hyn yw bod unigolyn sydd mewn safle lle disgwylir iddynt ddiogelu, neu beidio â gweithredu yn erbyn, buddiannau ariannol parti arall, yn camddefnyddio'r safle, a'r bwriad trwy gamddefnyddio'r safle yw gwneud elw iddynt eu hunain neu barti arall, neu beri colled i barti arall, neu roi parti arall mewn sefyllfa lle mae perygl iddynt fod ar eu colled.

Yng nghyd-destun y diffiniadau uchod:

Dim ond ennill a cholli arian neu eiddo arall y mae'r ennill a'r colli yn eu cwmpasu (p'un ai yw hynny'n eiddo tirol neu bersonol, gan gynnwys pethau cyfreithadwy ac eiddo disylwedd arall), ond y mae yn cynnwys ennill a cholled dros dro neu barhaol.

Mae elw yn cynnwys elw trwy gadw'r hyn sydd eisoes gan ryw un, yn ogystal ag ennill yr hyn nad yw eisoes gan ryw un.

Mae colled yn cynnwys colled trwy beidio â chael yr hyn y gallai rhyw un ei gael, yn ogystal ag ildio rhyw beth sydd gan ryw un.

Yng nghyd-destun PA, mae enghreifftiau o dwyll yn cynnwys:

- Dwyn unrhyw arian neu eiddo Prifysgol Aberystwyth gan staff neu drydydd parti;
- Ffugio neu newid unrhyw ddogfen, er enghraifft, siec;
- Dinistrio neu waredu cofnodion heb awdurdod priodol;
- Ffugio dogfennau megis ceisiadau am gostau teithio a/neu gynhaliaeth, neu daflenni amser (math ar ddwyn);
- Camddefnyddio amser yn ystod oriau gwaith (e.e. cymryd absenoldebau heb eu hawdurdodi, neu wneud honiad ffug o salwch);
- Datgelu gwybodaeth gyfrinachol i bartïon allanol heb awdurdod;
- Defnydd heb awdurdod o asedau'r Brifysgol;
- Ffugio cyfrifon neu gofnodion eraill (e.e. datganiadau ariannol neu ddatganiadau CCAUC);

- Perthynas amhriodol â thrydydd parti sy'n achosi gwrthdaro buddiannau, elw neu golled i'r Brifysgol;
- Rhoi neu dderbyn llwgrwobr;
- Ennill mantais annheg, yn bersonol neu i deulu a chyfeillion;
- Defnyddio enw, logo neu bapur pennawd y Brifysgol i ddibenion amhriodol neu bersonol, ac i awgrymu bod PA wedi cymeradwyo cynnwys y ddogfennaeth;
- Cwblhau cais recriwtio gan hawlio cymwysterau a/neu aelodaeth o gyrff proffesiynol penodol pan nad yw hynny'n wir, neu beidio â datgelu euogfarn neu wybodaeth angenrheidiol arall; neu
- Cynnig neu dderbyn budd ariannol neu fudd o fath arall i weithredu mewn dull penodol, gan gynnwys yng nghyswllt derbyn myfyrwyr.

Rhestr enghreifftiol yw hon ac nid yw'n gynhwysfawr.

Camymarfer

Mae Camymarfer (a all gynnwys twyll) yn cwmpasu gweithredoedd a gyflawnir yn fwriadol a gweithredoedd na chânt eu cyflawni yn fwriadol.

Er bod gweithredoedd bwriadol nad ydynt efallai'n cael eu hystyried yn dwyll troseddol, fe allent serch hynny gynnwys defnydd amhriodol difrifol o gronfeydd a/neu adnoddau PA. Mae enghreifftiau o hyn yn cynnwys gwariant uwch na'r hyn sy'n angenrheidiol ar deithiau tramor, cludiant neu adnoddau croeso. Er na fyddai'r rhain fel arfer yn arwain at gyhuddiad troseddol, gall PA gymryd camau o dan ei gweithdrefnau disgyblu ei hun, ac maent felly'n cael eu cynnwys o fewn cwmpas y Polisi hwn.

Deddf Cyllid Troseddol 2017

Daeth y Ddeddf Cyllid Troseddol i rym yn 2017. Mae'r Ddeddf yn effeithio ar bob corfforaeth (yn cynnwys prifysgolion) a phartneriaeth yn y Deyrnas Gyfunol a gallant fod yn agored i'w herlyn am fod 'personau cysylltiedig' wedi cynorthwyo i osgoi treth yn anghyfreithlon.

Mae personau cysylltiedig yn gallu cynnwys gweithwyr cyflogedig, asiantau neu eraill sy'n darparu gwasanaethau i'r brifysgol neu ar ei rhan. Mae'n cwmpasu pob trethiant, yn cynnwys TAW, Treth Incwm, Treth Gorfforaethol a thollau tramor.

Mae'r Ddeddf yn creu Trosedd Gorfforaethol, sef methiant i atal y posibilrwydd o gynorthwyo i osgoi treth yn anghyfreithlon. Yn achos y drosedd hon, rhaid i sefydliad gymryd camau i sicrhau nad yw'r 'personau cysylltiedig' sydd ganddo yn cynorthwyo eraill i osgoi treth yn anghyfreithlon.

Mae'r cosbau am beidio â chydymffurfio yn cynnwys dirwyon digyfyngiad a chael eu gwahardd o gontractau cyhoeddus nu gontractau llywodraeth yn ogystal â'r niwed cysylltiedig i enw da.

3. Rhwystro a Chanfod

Mae gan y Brifysgol agwedd ragweithiol tuag at rwystro twyll a chamymarfer, ac mae ganddi nifer o fesurau yn eu lle, gan gynnwys peidio rhoi cyfle, arweinyddiaeth effeithiol, a sgrinio archwiliadau a gweithwyr.

Er y derbynnir na all unrhyw drefn o rwystrau warantu na fydd twyll neu gamymarfer yn cael eu cyflawni, mae gan y Brifysgol nifer o fesurau yn eu lle a weithredir yn gyson i rwystro a chanfod gweithgaredd o'r fath. Mae'r rhain yn cynnwys:

- Rheoliadau a Gweithdrefnau Ariannol a gynlluniwyd i sicrhau cywirdeb ariannol trwy rwystrau a gwrthbwyssau mewnol, dulliau cysoni, a gwirio trafodion ar hap, ar yr un pryd â chynnal effeithiolrwydd gweithredol;
- Prosesau caffael tryloyw, a rhestrau o gyflenwyr cymeradwy sy'n cael eu hadolygu a'u diweddarau;
- Dirprwyo awdurdodaethau am gyllid, sy'n nodi'r pwyllgorau a/neu'r unigolion sydd â'r hawl i gymeradwyo gwariant ariannol neu ymrwymadau cyllidebol;
- Rheoliadau yng nghyswllt Rhoddion a Chroeso, yn achos aelodau'r Cyngor a'r staff;
- Cofrestr Buddiannau i aelodau'r Cyngor, a gyhoeddir ar wefan y Brifysgol;
- 'Trefn Datgan a Chydymffurfio' sy'n mynnu bod staff yn cofnodi rhoddion a chroeso a roddir neu a dderbynnir, aelodaeth o gyrff a masnachau allanol neu gymdeithasau eraill, a phenodiadau cyhoeddus neu benodiadau eraill.
- Polisi Teithio, i sicrhau bod pob taith berthnasol sy'n ymwneud â busnes y Brifysgol yn cael cymeradwyaeth gywir;
- Polisi Derbyn Rhoddion;
- Rheoli hawl mynediad i derfynellau a systemau TG, a chyfyngiad hawliau ar gymwysiadau penodol;
- Trefn Rheoli Absenoldeb oherwydd Salwch;
- Polisi Gwaredu Asedau; a
- Gwahanu dyletswyddau.

Yn ogystal â hyn, anogir staff, myfyrwyr ac eraill sy'n gysylltiedig â'r Brifysgol i ddefnyddio'u greddf a dwyn pryderon i sylw trwy gyfrwng Polisi'r Brifysgol ar Ddatgeliad er Lles y Cyhoedd. Mae hyn yn sicrhau bod materion a godir yn cael eu hystyried gan y Brifysgol heb ganlyniadau anffafriol i'r sawl sy'n cwyno, gan gynnal cyfrinachedd lle bo hynny'n bosibl.

Mae'r Pwyllgor Archwilio, Risg a Sicrwydd, yn unol â Chod Ymarfer Archwilio CCAUC, yn darparu golwg annibynnol a gwrthrychol ar reolaethau mewnol, trwy oruchwylio gwasanaethau mewnol ac allanol. Caiff addasrwydd trefniadau canfod twyll a chamymarfer eu hasesu fel mater o drefn yn rhan o'r prosesau archwilio. Os canfyddir gwendidau difrifol yng nghynllun y drefn, neu raddfa sylweddol o ddiffyg cydymffurfio, mae'r archwilwyr yn rhoi gwybod i'r Cyfarwyddwr Cyllid a Gwasanaethau Corfforaethol.

4. Swyddogaethau a Chyfrifoldebau ar gyfer Rhwystro a Chanfod

Mae gan holl aelodau'r Cyngor a phob aelod o staff y Brifysgol gyfrifoldeb clir i rwystro a chanfod twyll a chamymarfer.

Nodir cyfrifoldebau allweddol pwyllgorau ac unigolion isod.

Y Cyngor a'r Pwyllgor Archwilio, Risg a Sicrwydd

Y Cyngor yw 'corff llywodraethu goruchaf y Brifysgol', ac mae'n gyfrifol am sefydlu a goruchwylio systemau rheoli ac atebolrwydd ledled y Sefydliad, gan gynnwys rheolaethau ariannol a gweithredol.

Mae Cyngor y Brifysgol, gyda chyngor priodol gan y Pwyllgor Archwilio, Risg a Sicrwydd, yn gyfrifol am y canlynol:

- Mabwysiadu a chymeradwyo polisi ffurfiol gwrth dwyll a chamymarfer;
- Sefydlu fframwaith a diwylliant sefydliadol ynghylch ethos, moeseg, a gonestrwydd;
- Sicrhau bod amgylchedd rheoli effeithiol a digonol yn ei lle, a bod hyfforddiant addas yn cael ei roi yn hyn o beth;
- Sicrhau bod trefniadau archwilio addas yn eu lle i ganfod a dal twyll a chamymarfer; a
- Sicrhau bod adnoddau digonol yn eu lle i archwilio achosion lle'r amheuir twyll a chamymarfer.

Yr Is-Ganghellor

Yr Is-Ganghellor, sef prif swyddog academiaidd, gweinyddol a chyfrifo'r brifysgol, sydd â'r cyfrifoldeb cyffredinol i Gyngor y Brifysgol am hyrwyddo, gweinyddu a gweithredu'r cyfundrefnau rheolaeth ac atebolrwydd a gymeradwyir gan y Cyngor, gan gynnwys darparu hyfforddiant addas i godi ymwybyddiaeth o'r cyfundrefnau hyn.

Yn hyn o beth, caiff nifer o swyddogaethau dydd-i-ddydd yr Is-Ganghellor eu cyflawni gan y Dirprwy Is-Gangellorion, a Phenaethiaid Adrannau, fel sy'n briodol o dan drefn reolaethol y Brifysgol.

Swyddogaethau Arolygol

Mae aelodau staff ac eraill sy'n gweithredu mewn swyddi arolygol yn gyfrifol am weithredu'r Polisi hwn yng nghyswllt rhwystro a chanfod twyll a chamymarfer; ac yng nghyswllt ymateb i ddigwyddiadau o'r fath. Mae hyn yn cynnwys sicrhau bod unedau academiaidd ac unedau gwasanaethau proffesiynol Prifysgol Aberystwyth yn cadw at y safonau uchel cyfreithiol, cymeradwy a moesegol a osodir gan y Brifysgol.

Y gofynion ymarferol i staff mewn swyddogaethau arolygol yw:

- Deall y peryglon yn eu meysydd eu hunain am dwyll a chamymarfer, ac ystyried a oes risg i'r prosesau a reolir ganddynt;
- Mabwysiadu'r prosesau a'r rheolaethau sydd gan y Brifysgol i rwystro, atal a chanfod twyll a chamymarfer;
- Bod yn ddiwyd yn eu cyfrifoldebau rheoli, yn enwedig wrth ddefnyddio'u hawdurdod i awdurdodi trafodion (e.e. taflenni amser, costau a hawlir, archebion pwrcasu, datganiadau, a chontractau);

- Bod yn ddiwyd ynglŷn â newidiadau anesboniadwy i ymddygiad a/neu ffordd o fyw aelodau staff y maent yn eu harolygu;
- Ymdrin yn effeithiol â materion a godir gan staff, gan gynnwys cymryd camau priodol i ddelio ag achosion o dwyll neu gamymarfer y cafwyd gwybod amdanynt neu sy'n cael eu hamau;
- Rhoi gwybod am unrhyw achos o dwyll a chamymarfer a amheuir yn unol â'r broses a amlinellir yn y Polisi hwn; a
- Darparu cymorth a/neu adnoddau yn ôl yr angen i ymchwilio i achosion o dwyll a chamymarfer.

Gweithwyr cyflogedig, Myfyrwyr a phartion cysylltiedig eraill (e.e. contractwyr, penodiadau anrhydeddus)

Dyma'r hyn mae'r Brifysgol yn ei ddisgwyl gan weithwyr cyflogedig, myfyrwyr a phartion cysylltiedig eraill:

- Cynnal y safonau cyfreithiol, cymeradwy a moesegol uchel y mae'r Brifysgol yn eu disgwyl gan y rhai sy'n gysylltiedig â'r Brifysgol.
- Amddiffyn asedau ac enw da'r Brifysgol;
- Rhoi gwybod am unrhyw achos o dwyll a chamymarfer a amheuir yn unol â'r broses a amlinellir yn y Polisi hwn; a
- Bod yn ymwybodol o bolisiau a gweithdrefnau'r Brifysgol a chydymffurfio â hwy i'r graddau y maent yn gymwys i'w swydd neu eu perthynas â'r Brifysgol.

Yr Archwiliad Mewnol

Nid yw Archwilwyr Mewnol y Brifysgol yn gyfrifol am ganfod twyll a chamymarfer - cyfrifoldeb yr Is-Ganghellor a'r swyddogion rheoli yw hyn, yn unol â'r gyfundrefn rheoli ac atebolrwydd a gymeradwywyd gan y Cyngor.

Swyddogaeth yr Archwilwyr Mewnol yng nghyswllt twyll a chamymarfer yw:

- Adolygu polisiau a gweithdrefnau yn rheolaidd, gan wneud argymhellion fel sy'n briodol i wella'r dogfennau hyn er mwyn gwarchod yn well yn erbyn achosion o'r fath a bod yn fwy effeithiol yn eu canfod;
- Trafod â'r Pwyllgor Archwilio, Risg a Sicrwydd, yr Is-Ganghellor a rheolwyr y Brifysgol unrhyw feysydd sydd yn eu barn hwy yn agored i berygl o dwyll a chamymarfer;
- Cynorthwyo i benderfynu ar yr ymateb priodol i achos honedig o dwyll neu gamymarfer, a chynorthwyo unrhyw archwiliad a gynhelir; a
- Hwyluso dysgu corfforaethol ynglŷn â thwyll a chamymarfer, sut i'w rhwystro, a beth yw dangosyddion digwyddiadau o'r fath.

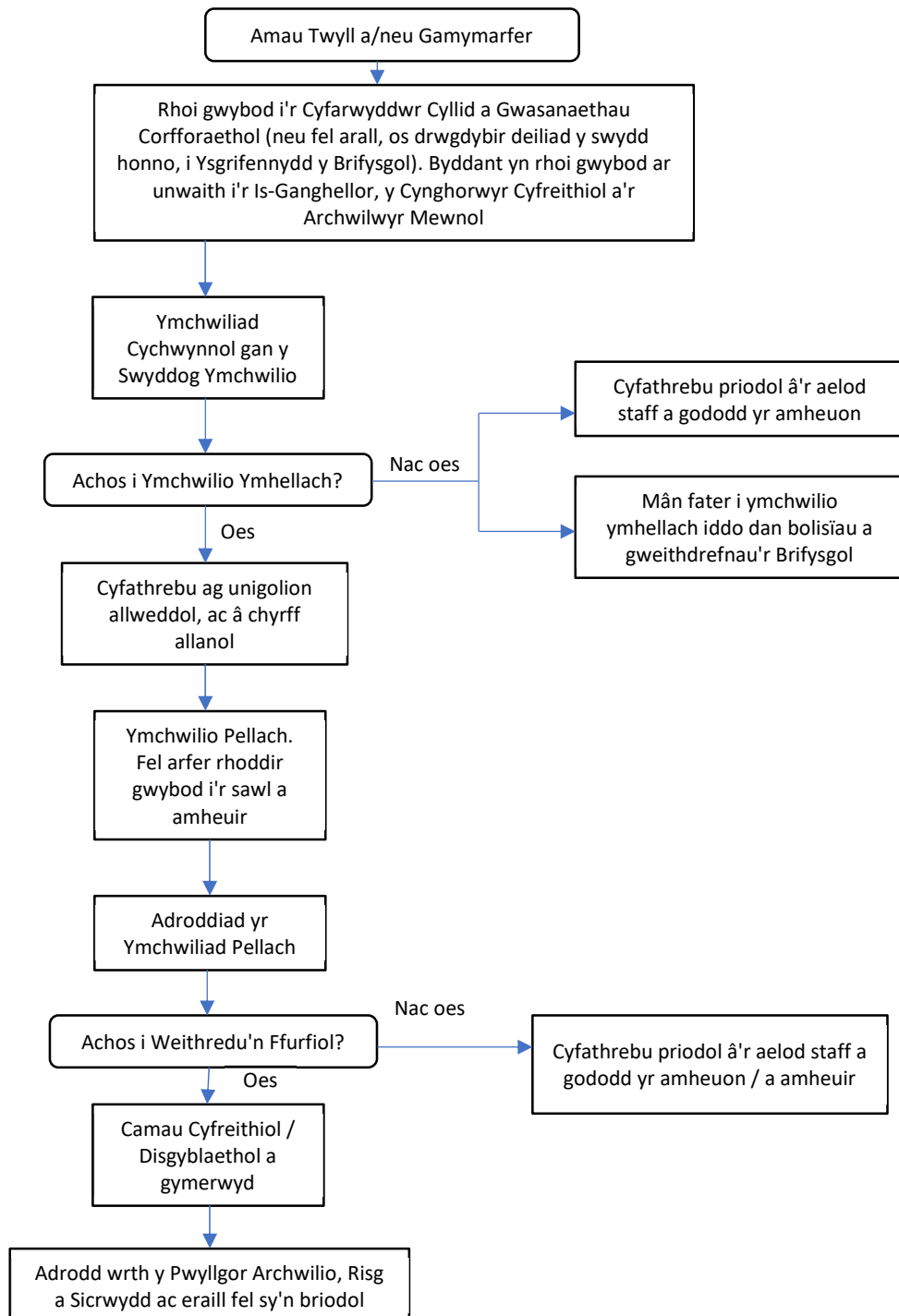
Yr Archwiliad Allanol

Nid yw Archwilwyr Allanol y Brifysgol yn gyfrifol am ganfod twyll a chamymarfer. Y mae angen iddynt serch hynny i ystyried twyll a'r effaith y mae hyn yn ei gael ar eu dulliau archwilio. Caiff hyn ei gyflawni trwy gamau sy'n cynnwys arolygu polisiau cyfrifo, a gwerthuso rhaglenni a rheolaethau eang sy'n rhwystro, atal a chanfod twyll ym Mhrifysgol Aberystwyth. Bydd unrhyw dwyll a chamymarfer a amheuir gan yr Archwilwyr Allanol yn sbarduno rhoi gweithdrefnau archwilio sylweddol ar waith, gwerthuso pob tystiolaeth archwilio, a rhoi gwybod i'r Pwyllgor Archwilio, Risg a Sicrwydd am y mater.

5. Archwiliadau os amheuir Twyll a Chamymarfer

Mae cymuned gyfan y Brifysgol yn allweddol wrth sicrhau bod safiad PA ynglŷn â thwyll a chamymarfer yn effeithiol. Anogir yr holl weithwyr, myfyrwyr a phartïon cysylltiedig eraill i godi unrhyw bryderon a allai fod ganddynt. Caiff pryderon o'r fath eu trin yn gwbl gyfrinachol, lle bo hynny'n bosibl, a'u harchwilio'n ddiudedd.

Mae'r siart a'r testun isod yn dangos yn fanwl y dull ar gyfer adrodd am dwyll a chamymarfer sy'n cael ei amau, a'r dulliau o ymchwilio iddynt, yn ogystal â gweithredu ac adrodd yn ffurfiol.



Adroddiad Cychwynnol

Os yw unigolyn yn credu bod rheswm i amau twyll a chamymarfer, neu os ydynt yn cael eu hannog i gymryd rhan yn y fath weithgaredd, rhaid iddynt roi gwybod ar unwaith i'r Cyfarwyddwr Cyllid a Gwasanaethau Corfforaethol. Ni ddylai gweithwyr na rheolwyr ddechrau eu hymchwiliadau neu ymholiadau eu hunain, ond dylent ofyn am gyngor deiliad y swydd uchod cyn gynted â phosibl.

Os credir bod deiliad y swydd hon yn gysylltiedig, a/neu fod yr Is-Ganghellor yn gysylltiedig, dylid rhoi gwybod i Ysgrifennydd y Brifysgol. Os daw'r adroddiad trwy'r llwybr olaf uchod, gan gofio'r egwyddorion a amlinellir isod, bydd angen ystyried y dull gorau o drefnu ymchwiliad ar y cyd ag ymgynghorwyr cyfreithiol y Brifysgol. Os nad yw'r Is-Ganghellor yn gysylltiedig, bydd Ysgrifennydd y Brifysgol yn rhoi gwybod ar unwaith i'r Is-Ganghellor os credir bod y Cyfarwyddwr Cyllid a Gwasanaethau Corfforaethol yn gysylltiedig. Os yw'r Is-Ganghellor dan amheuaeth, bydd Cadeirydd y Cyngor yn cael ei hysbysu.

Ymchwiliad Cychwynnol

Bydd y Cyfarwyddwr Cyllid a Gwasanaethau Corfforaethol yn ystyried yr ymateb mwyaf priodol o fewn 24 awr o gael gwybod am yr amheuan.

Cynhelir ymchwiliad cychwynnol cyfrinachol ac fe benodir Swyddog Ymchwilio addas.

Dylai'r Is-Ganghellor, ymgynghorwyr cyfreithiol ac archwilwyr mewnol y Brifysgol gael gwybod bod ymchwiliad yn cael ei gynnal a dylid eu hysbysu am y datblygiadau.

Diben yr ymchwiliad cychwynnol yw casglu ynghyd yr holl wybodaeth a'r dogfennau perthnasol er mwyn penderfynu a oes achos *prima facie* am ymchwiliad ffurfiol pellach mewnol/allanol. Cynhelir yr ymchwiliad ar fyrder ac yn gyfrinachol, a rhoddir adroddiad i'r Cyfarwyddwr Cyllid a Gwasanaethau Corfforaethol. Fel arfer, bydd ymchwiliadau cychwynnol yn cael eu cwblhau o fewn dau ddiwrnod gwaith.

Wedyn bydd y Cyfarwyddwr Cyllid a Gwasanaethau Corfforaethol yn ystyried:

- A oes achos i ymchwilio/weithredu ymhellach? Os nad oes achos ymchwilio/gweithredu ymhellach, dylid anfon gwybodaeth briodol at yr unigolyn a gododd yr amheuaeth o dwyll neu gamymarfer;
- A oes camau y gellid eu cymryd ar unwaith i rwystro colledion pellach, gan gynnwys gwahardd gweithwyr o'r gwaith;
- Os yw'n briodol, troi at bartion allanol, er enghraifft archwilwyr Mewnol neu Allanol, neu ymgynghorwyr cyfreithiol arbenigol, i gael cyngor ynglŷn â dulliau prosesu ymchwiliad o'r fath a chynghor ar chwilio am wybodaeth, canfod a chadw gwybodaeth, gan gynnwys tystiolaeth ddogfennol ac electronig a systemau o bob math;
- Penderfynu a fydd angen cael cyngor arbenigol;
- Ai mân achos o gamymarfer neu fater arall yw'r hyn a ddaeth i'w sylw, y gellid ei ddirprwyo ar gyfer ymchwilio ymhellach neu ei reoli gan reolwyr eraill addas, trwy ddefnyddio polisïau a gweithdrefnau priodol y Brifysgol? Os penderfynir gweithredu yn y modd hwn, y Cyfarwyddwr Cyllid a Gwasanaethau Corfforaethol fydd yn cadw golwg gyffredinol ar y mater, a gall benderfynu cymryd camau gweithredu ffurfiol wrth i dystiolaeth ddod i'r amlwg.

Ymchwilio Pellach

Os oes achos i weithredu neu ymchwilio ymhellach, bydd y Cyfarwyddwr Cyllid a Gwasanaethau Corfforaethol, cyn gynted ag y bydd yn rhesymol ymarferol, yn cymryd camau i gychwyn Ymchwiliad Pellach.

Os yw'r achos yn ymwneud ag aelod o staff, dylid rhoi gwybod i Gyfarwyddwr Adnoddau Dynol bod yr ymchwiliad yn cael ei gynnal a'i hysbysu am y datblygiadau. Dylid rhoi'r wybodaeth i unigolion a chyrrff allanol yn unol â'r cynllun cyfathrebu a nodir yn yr adran nesaf.

Yn y fath amgylchiadau, dylid rhoi gwybod i unigolyn, neu grŵp o unigolion, am y pryderon amdanynt. Os yw'r rhai a amheuir yn aelodau staff neu fyfyrwyr, dylid cadw at y Drefn Ddisgyblaethol gymwys.

Os hysbysir unigolyn neu grŵp o unigolion ynglŷn ag amheuron neu honiadau, byddant yn cael eu gwahardd o'r gwaith ar unwaith a bydd eu hawl i weld ffeiliau a phapurau mewnol (electronig ac fel arall) yn cael ei ddiddymu. Dylai unrhyw gyfarfodydd neu dasgau a drefnwyd eisoes, gan gynnwys ymweliadau â lleoliadau allanol, gael eu rhoi i staff eraill i'w cyflawni.

Mewn amgylchiadau arferol, gofynnir i'r Swyddog Ymchwilio a fu'n rhan o'r ymchwiliad cychwynnol, i arwain yr Ymchwiliad Pellach. Os yw'n fwy priodol, bydd y Cyfarwyddwr Cyllid a Gwasanaethau Corfforaethol yn ystyried penodi unigolyn allanol i arwain y gwaith hwn.

Bydd y Swyddog Ymchwilio yn cael yr holl gymorth y bydd ef neu hi'n rhesymol ei angen neu'n gofyn amdano yn y gwaith o gyflawni dyletswyddau dydd i ddydd a fydd yn cymryd yr ail le i waith yr ymchwiliad.

Gall y Swyddog Ymchwilio ddirprwyo tasgau i aelodau eraill y staff yn amodol ar sicrhau bod yr aelodau hynny'n parchu cyfrinachedd y tasgau a roddir iddynt a, gyda chymeradwyaeth flaenorol y Cyfarwyddwr Cyllid a Gwasanaethau Cyllid, ble bynnag y mae'n ymarferol cael y gymeradwyaeth honno.

Bydd y Swyddog Ymchwilio yn ystyried hefyd a oes angen arbenigwyr allanol i gynorthwyo'r ymchwiliad, er enghraifft cyfrifwyr ffrensieg neu archwiliad mewnol.

Bydd y Swyddog Ymchwilio, yn unol â chynghor Cyfarwyddwr Adnoddau Dynol a Datblygu Sefydliadol y Brifysgol neu, lle bo'n addas, yn seiliedig ar gyngor cyfreithiol, yn cyfathrebu ag aelodau addas o'r staff i ddibenion casglu gwybodaeth a thystiolaeth, a bydd, oni bai y byddai hynny'n cyfaddawdu'r ymchwiliad, yn ymgynghori ag aelodau o staff uwch yr uned academaidd neu'r uned gwasanaeth proffesiynol lle cododd y mater sy'n cael ei ymchwilio, gan sicrhau eu bod yn parchu cyfrinachedd ar bob adeg.

Bydd y Swyddog Ymchwilio yn cysylltu â Chyfarwyddwr Adnoddau Dynol a Datblygu Sefydliadol ac yn cael cyngor ganddo/ganddi ar bob mater yn gysylltiedig â hawliau staff yr effeithir arnynt o bosibl gan yr ymchwiliad, gan gynnwys y tramgwyddwr honedig. Byddant hefyd yn anelu i darfu cyn lleied â phosibl ar weithgareddau ac arferion gweithredol.

Adroddiad yr Ymchwiliad

Cyflwynir adroddiad yr Ymchwiliad Pellach a'r prif ganlyniadau i'r Cyfarwyddwr Cyllid a Gwasanaethau Corfforaethol i fod yn sail i'r penderfyniad ynglŷn ag unrhyw weithredu dilynol, gan gynnwys:

- Unrhyw Wrandawriad Disgyblaethol ffurfiol;
- Cysylltu â'r Heddlu a chamau cyfreithiol posibl;
- Natur ac amserlen unrhyw adolygiad o'r system;
- Cysylltu â Chadeirydd y Pwyllgor Archwilio, Risg a Sicrwydd;
- Yr angen i roi gwybod yn ffurfiol i Gyngor Cyllido Addysg Uwch Cymru ac eraill yn unol â'r Cod Rheoli Cyllidol.

Rhoddir copïau o Adroddiad cyflawn yr Ymchwiliad i'r Is-Ganghellor ac i Gadeirydd y Pwyllgor Archwilio, Risg a Sicrwydd.

Os yw unigolyn a amheuir o dwyll yn cael ei wahardd/gwahardd o'r gwaith fe wneir hyn yn unol â'r Polisi Disgyblaethol cymwys. Os caiff achos o dwyll ei brofi, bydd y Brifysgol yn gweithredu yn unol â hynny a gall achosion disgyblaethol arwain at ddiswyddo lle bo hynny'n gymwys.

Bydd y Brifysgol yn erlyn unigolyn lle'r amheuir bod trosedd wedi'i chyflawni a bod y dystiolaeth yn ddigonol i arwain at euogfarn droseddol. Yn ogystal â hyn, bydd y Brifysgol yn cymryd achos sifil i adennill arian neu golledion eraill lle bo'n briodol.

6. Cyfathrebu, ac Adrodd wrth Gyrrff Allanol

Ar yr amser priodol mae'n rhaid i'r Brifysgol roi gwybod i unigolion mewnol allweddol a chyrrff allanol ynglŷn â thwyll neu gamymarfer a amheuir.

	<u>Unigolyn / Corff Allanol</u>	<u>Hysbysir gan:</u>
Hysbysir adeg yr Adroddiad Cychwynnol	Yr Is-Ganghellor	Cyfarwyddwr Cyllid a Gwasanaethau Corfforaethol
	Ymgynghorwyr Cyfreithiol y Brifysgol	
	Archwilwyr Mewnol	
Hysbysir fel sy'n briodol yn dilyn Ymchwiliad Cychwynnol	Cyfarwyddwr Adnoddau Dynol a Datblygu Sefydliadol	Cyfarwyddwr Cyllid a Gwasanaethau Corfforaethol
	Ysgrifennydd y Brifysgol	
	Cadeirydd Archwilio a Risg	
	Yswirwyr y Brifysgol	
	Archwilwyr Allanol	Yr Is-Ganghellor neu Ysgrifennydd y Brifysgol
	CCAUC	
	Y Comisiwn Elusennau	
	Cadeirydd y Cyngor	
Y Pwyllgor Archwilio, Risg a Sicrwydd		
Hysbysir fel sy'n briodol yn dilyn Ymchwiliad Pellach	Yr Heddlu	Cyfarwyddwr Cyllid a Gwasanaethau Corfforaethol

Trwy'r Ymchwiliad Cychwynnol, bydd y Cyfarwyddwr Cyllid a Gwasanaethau Corfforaethol yn penderfynu a oes achos *prima facie* am ymchwiliad ffurfiol pellach mewnol/allanol. Bydd canlyniad yr Ymchwiliad Cychwynnol yn dylanwadu ar y cyfathrebu angenrheidiol ac unrhyw adrodd wrth gyrrff allanol.

Yn dilyn yr Ymchwiliad Cychwynnol, gan ddibynnu ar natur y twyll neu gamymarfer, a'r ffeithiau a sefydlwyd eisoes, bydd y Cyfarwyddwr Cyllid a Gwasanaethau Corfforaethol yn ystyried a ddylid rhoi gwybod i'r Heddlu yn ogystal â'r rhai sydd fel arfer yn cael eu hysbysu, cyn cynnal Ymchwiliad Pellach.

Yr Is-Ganghellor

Oherwydd mai'r Is-Ganghellor yw Swyddog Atebol y Brifysgol, fe'i hysbysir am unrhyw dwyll a chamymarfer a amheuir pan fydd y pryderon yn cael eu crybwyll gyntaf wrth y Cyfarwyddwr Cyllid a Gwasanaethau Corfforaethol.

Ymgynghorwyr Cyfreithiol

Hysbysir ymgynghorwyr cyfreithiol y Brifysgol am unrhyw dwyll a chamymarfer a amheuir pan fydd y pryderon yn cael eu crybwyll gyntaf wrth y Cyfarwyddwr Cyllid a Gwasanaethau Corfforaethol. Mae hyn yn sicrhau bod braint gyfreithiol yn cael ei sefydlu ar y cyfle cyntaf posibl.

Archwilwyr Mewnol

Yn ôl y Cod Rheolaeth Gyllidol rhwng y Brifysgol a Chyngor Cyllido Addysg Uwch Cymru, "yn achos methiannau difrifol, gan gynnwys rhai a amheuir ond sydd heb eu cadarnhau, rhaid rhoi gwybod i archwilwyr mewnol y Brifysgol ar unwaith, er mwyn iddynt allu asesu addasrwydd y dulliau rheoli

perthnasol ac unrhyw effaith a gaiff hynny ar eu barn hwy ynglŷn â rheoli risg, a phrosesau rheoli a llywodraethu".

Diffiniad y Cod Rheolaeth Gyllidol o fethiannau difrifol yw rhai sy'n cyfateb i un o'r canlynol:

- a. Mae'r symiau arian, neu gallent fod, dros £25,000;
- b. Mae manylion y twyll neu'r afreoleidd-dra yn wahanol, anarferol neu gymhleth; neu
- c. Mae'r achos yn debygol o ennyn diddordeb cyhoeddus oherwydd natur y twyll neu'r afreoleidd-dra, neu'r bobl sy'n gysylltiedig.

CCAUC

Rhaid i sefydliadau roi gwybod i'r Cyngor Cyllido am fethiannau difrifol pan gânt eu canfod gyntaf.

Dylid anfon yr adroddiad am y methiant difrifol at Brif Weithredwr CCAUC. Mae'n rhaid i'r Brifysgol ddarparu cymaint o wybodaeth â phosibl er mwyn cynorthwyo CCAUC i ddeall addasrwydd yr ymateb a pha gamau pellach, os oes rhai, a gynlluniwyd. Yn benodol rhaid i'r adroddiad nodi:

- a. a yw'r achos hwn wedi digwydd neu a yw'n cael ei amau;
- b. pryd y digwyddodd a phwy oedd yn gysylltiedig;
- c. effaith y digwyddiad ar y sefydliad ac ar unrhyw randdeiliaid;
- d. pa ymchwiliadau a wnaed a pha gamau a gymerwyd, gan gynnwys unrhyw adroddiadau i reolyddion eraill neu i'r heddlu;
- e. pa reoliadau perthnasol i'r digwyddiad a oedd yn eu lle, a gawsant eu dilyn ac, os na chawsant, pam hynny; ac
- f. a yw'r corff llywodraethu wedi penderfynu bod angen cyflwyno neu ddiwygio dulliau rheoli - ac os ydynt, sut ac erbyn pryd?

Caiff yr adroddiad hwn ei baratoi a'i gyflwyno i'r Cyngor Cyllido gan yr Is-Ganghellor, sef y Swyddog Atebol, gyda chyngor gan y Swyddog Ymchwilio, a'r Cyfarwyddwr Cyllid a Gwasanaethau Corfforaethol.

Y Comisiwn Elusennau

Mae Cyngor y Brifysgol wedi mabwysiadu fframwaith ar gyfer rhoi gwybod i'r Comisiwn Elusennau am ddigwyddiadau difrifol.

Fel elusen gofrestrdedig, rhaid i'r Brifysgol roi gwybod i'r Comisiwn Elusennau am ddigwyddiadau difrifol. Mae aelodau'r Cyngor yn ymddiriedolwyr y Brifysgol mewn cyfraith, a chanddynt hwy fel ymddiriedolwyr mae'r cyfrifoldeb am sicrhau bod yr elusen yn paratoi adroddiad lle bo angen, ac yn gwneud hynny yn brydlon. Ond yn ymarferol, fel arfer bydd y gwaith o baratoi adroddiad i'r Comisiwn Elusennau yn cael ei ddirprwyo i un o weithwyr y Brifysgol, Ysgrifennydd y Brifysgol yn nodweddiadol, sef Clerc y Cyngor.

Y Pwyllgor Archwilio, Risg a Sicrwydd

Gallai fod yn briodol, yn amodol ar gael cytundeb Cadeirydd y Pwyllgor Archwilio, Risg a Sicrwydd, i roi gwybod i'r Pwyllgor hwnnw am ymchwiliad sy'n cael ei gynnal.

Ar ôl cwblhau'r Ymchwiliad Pellach, cyflwynir adroddiad ysgrifenedig llawn i'r Pwyllgor Archwilio, Risg a Sicrwydd yn cynnwys:

- disgrifiad o'r digwyddiad, yn cynnwys gwerth unrhyw golled, y bobl sy'n gyfrifol, a'r modd y cyflawnwyd y twyll;
- y camau a gymerwyd yn erbyn y tramgwyddwr/tramgwyddwyr;
- y camau a gymerwyd i rwystro hyn rhag digwydd eto; ac
- unrhyw gamau sydd angen eu cymryd i atgyfnerthu ymateb i dwyll yn y dyfodol, ac adroddiad dilynol yn nodi a gafodd y camau hynny eu cymryd ai peidio.

Fel arfer, caiff yr adroddiad hwn ei baratoi gan y Swyddog Ymchwilio, gyda chymorth allanol lle bo hynny'n briodol. Wrth baratoi'r adroddiad, bydd y Swyddog Ymchwilio yn cadw mewn cof ystyriaethau'n gysylltiedig â Deddf Rhyddid Gwybodaeth 2000.

Cadeirydd y Pwyllgor Archwilio, Risg a Sicrwydd fydd yn penderfynu a ddylid cynnwys Adroddiad cyflawn yr Ymchwiliad yn yr adroddiad a gyflwynir i'r Pwyllgor hwnnw.

Yr Heddlu

Y Cyfarwyddwr Cyllid a Gwasanaethau Corfforaethol fydd yn ystyried a ddylid rhoi gwybod i'r heddlu am y digwyddiad, ac os dylid, pryd i wneud hynny, a gellir gwneud adroddiad ar unrhyw adeg yn y broses ymchwilio.

Er y byddai'n arferol rhoi gwybod i'r Heddlu am achos o dwyll, gan ddibynnu ar natur y digwyddiad, efallai na fyddai'n briodol rhoi gwybod ar unwaith, tan y gellir cyflwyno corff o dystiolaeth i'r Heddlu. Dylid nodi yn achos rhai mathau o yswiriant, gallai fod yn orfodol i roi gwybod i'r Heddlu, a dylid gofyn i'r Swyddfa Gyllid gadarnhau hynny.

Mewn unrhyw achos lle rhoddwyd adroddiad i'r Heddlu, ac y penderfynodd yr Heddlu ymchwilio iddo, bydd y Swyddog Ymchwilio yn cadw cyswllt ac yn cydweithredu â'r Heddlu.

Trefnir unrhyw gyswllt â'r Heddlu, gan gynnwys trefnu ymweliadau gan yr Heddlu, trwy'r Swyddog Ymchwilio, neu'r Cyfarwyddwr Cyllid a Gwasanaethau Corfforaethol, oni bai eu bod hwy'n dirprwyo hyn. Os yw'r Heddlu'n gofyn am gael gweld aelodau staff neu eu gwaith neu gofnodion, rhaid rhoi gwybod i Gyfarwyddwr Adnoddau Dynol.

Os yw achos o dwyll neu gamymarfer yn cael ei godi'n uniongyrchol gyda'r Heddlu, yn hytrach na'r Brifysgol, a bod yr Heddlu'n cysylltu â'r Brifysgol i gael rhagor o wybodaeth, dylid cyfeirio'r ymholiadau at y Cyfarwyddwr Cyllid a Gwasanaethau Corfforaethol cyn cymryd camau pellach.

Rheoli Cysylltiadau Cyhoeddus

Os daw ceisiadau gan y wasg, neu unrhyw un y tu allan i'r Brifysgol, am wybodaeth ynglŷn ag ymchwiliad i achos o dwyll neu gamymarfer, rhaid eu cyfeirio'n uniongyrchol at y Cyfarwyddwr Cyllid a Gwasanaethau Corfforaethol. Bydd y Cyfarwyddwr Cyllid a Gwasanaethau Corfforaethol yn rhoi ystyriaeth i gyngor Pennaeth Cysylltiadau Cyhoeddus cyn rhyddhau datganiad o unrhyw fath.

Ni ddylai'r Swyddog Ymchwilio, nac unrhyw weithiwr arall, roi datganiad i'r wasg nac i unigolion allanol ar unrhyw gyfrif.

7. Atodiad A: Cyfarwyddiadau i Staff

Beth ddylech ei wneud os ydych yn amau achos o dwyll?

Gwnewch nodyn o'ch pryderon ar unwaith.

Nodwch yr holl fanylion perthnasol, er enghraifft beth a ddywedwyd ar y ffôn neu mewn sgysiau eraill, y dyddiad, yr amser ac enwau'r rhai sy'n gysylltiedig.

Dywedwch wrth rywun sydd â'r awdurdod a'r profiad priodol am eich amheumon, gan ddechrau â'ch rheolwr llinell.

Os na cheir ymateb boddhaol ar ôl gwneud hyn ystyriwch fynd â'ch pryderon at aelod uwch o staff.

Dywedwch wrth y Cyfarwyddwr Cyllid a Gwasanaethau Corfforaethol.

Os credir bod deiliaid y swydd hon yn gysylltiedig â'r twyll, neu pe byddai'n well gennych ddefnyddio llwybr adrodd gwahanol, dylid rhoi gwybod i Ysgrifennydd y Brifysgol.

Dylech wneud rhywbeth am y mater ar unwaith.

Gallai unrhyw oedi achosi colledion ariannol i'r Brifysgol neu niweidio'i henw da. Os nad ydych yn sicr, dywedwch am eich amheumon beth bynnag.

Peidiwch â bod ag ofn sôn am eich pryderon.

Caiff eich pryderon eu trin yn gyfrinachol. Ni fydd unrhyw un yn gwneud hwyl am eich pen ac ni fyddwch yn dioddef mewn unrhyw ffordd o fod wedi lleisio pryder rhesymol. Bydd y Brifysgol yn trin unrhyw fater a godir gennych mewn dull sensitif a chyfrinachol. Fe wnawn yn sicr y cewch gefnogaeth briodol.

Peidiwch â chyhuddo unigolion yn uniongyrchol.

Peidiwch â cheisio ymchwilio i'r mater eich hun.

Mae 'na reolau arbennig ar gyfer crynhoi tystiolaeth i'w defnyddio mewn achos troseddol. Gallai ymdrech i gasglu tystiolaeth gan rai sy'n anghyfarwydd â'r rheolau hyn beryglu'r achos.

Peidiwch â sôn am eich amheumon wrth unrhyw un heblaw'r rhai a chanddynt yr awdurdod cywir.

Ymchwilir i bob achos o dwyll sy'n cael eu dwyn i sylw ac, os yw'n briodol, hysbysir yr Heddlu amdanynt.

8. Atodiad B: Datganiad Polisi ar y Ddeddf Cyllid Troseddol

1. Mae Prifysgol Aberystwyth wedi enwebu swyddog allweddol i fod yn gyfrifol am wybodaeth, hyfforddiant ac ymholiadau am Ddeddf Cyllid Troseddol 2017 yn ein sefydliad - swyddog allweddol y Ddeddf yw: Nansi George, Cyfarwyddwr Cynorthwyol Cyllid (Treth a Rheolaeth).

2. Mae Prifysgol Aberystwyth yn adolygu ei risgiau a'r prosesau cysylltiedig yn rheolaidd er mwyn gwneud yn siŵr bod pob cam yn cael eu cymryd i sicrhau na hwylusir ymdrechion i osgoi treth yn anghyfreithlon.

3. Mae Prifysgol Aberystwyth yn adolygu canllawiau a deddfwriaeth yn rheolaidd yng nghyswllt Deddf CT 2017 er mwyn sicrhau ei bod yn cynnal polisi priodol ynghylch y Ddeddf, a bydd yn diweddarau hwn bob dwy flynedd yn unol â pholisïau eraill cysylltiedig â Chyllid.

4. Mae Prifysgol Aberystwyth yn cynnal cofrestr o'r risgiau posibl y gallai ei staff a'i chymdeithion hwyluso ymdrechion i osgoi treth yn anghyfreithlon, yn ogystal â rhestru'r dulliau rheoli sydd ganddi i leihau'r risgiau hynny, ac unrhyw gamau sydd eu hangen i wella'r dulliau hynny. Caiff y gofrestr hon ei hadolygu a'i diweddarau'n rheolaidd, yn ôl yr angen ac ar yr adeg angenrheidiol yng nghyswllt natur y risgiau penodol.