

## Gweithdrefn Asesu Risg

<b>Corff Cymeradwyo</b>	<i>Bwrdd Gweithredol</i>
<b>Dyddiad Cymeradwyo</b>	<i>Mehefin 2022</i>
<b>Perchennog y Ddogfen</b>	<i>Llywodraethu</i>
<b>Cyswllt y Ddogfen</b>	<i>Y Tîm Iechyd, Diogelwch ac Amgylchedd hasstaff@aber.ac.uk neu 01970 62(2073)</i>
<b>Statws y Ddogfen</b>	<i>Cymeradwywyd</i>
<b>Cyfeirnod</b>	<i>P019</i>
<b>Fersiwn</b>	<i>V1</i>
<b>Dyddiad Adolygu</b>	<i>Pob 3 Mlynedd</i>

### 1. Cwmpas

Mae'r weithdrefn yn disgrifio'r fethodoleg ar gyfer nodi peryglon iechyd a diogelwch, a mesur, gwerthuso a blaenoriaethu'r risgiau cysylltiedig ar gyfer gweithredu.

### 2. Gofynion cyfreithiol

Deddf Iechyd a Diogelwch yn y Gwaith 1974  
 Rheoliadau Rheoli Iechyd a Diogelwch yn y Gwaith 1999

### 3. Diffiniadau

**Perygl** – ffynhonnell neu sefyllfa sydd â photensial ar gyfer niwed yn nhermau anaf neu afiechyd dynol, difrod i eiddo, difrod i amgylchedd y gweithle, neu gyfuniad o'r rhain.

**Nodi Perygl** – proses o gydnabod bod perygl yn bodoli a diffinio ei nodweddion.

**Risg** – cyfuniad o debygolrwydd a difrifoldeb canlyniad(au) digwyddiad peryglus penodol yn digwydd.

**Asesu Risg** – proses gyffredinol o amcangyfrif maint y risg a phenderfynu a yw'r risg yn oddefol ai peidio.

**Risg Goddefol** - risg sydd wedi'i leihau i lefel y gellir ei oddef gan y sefydliad gyda golwg ar ei rwymedigaethau cyfreithiol a'i bolisi iechyd a diogelwch galwedigaethol ei hun

### 4. Dogfennau cysylltiedig

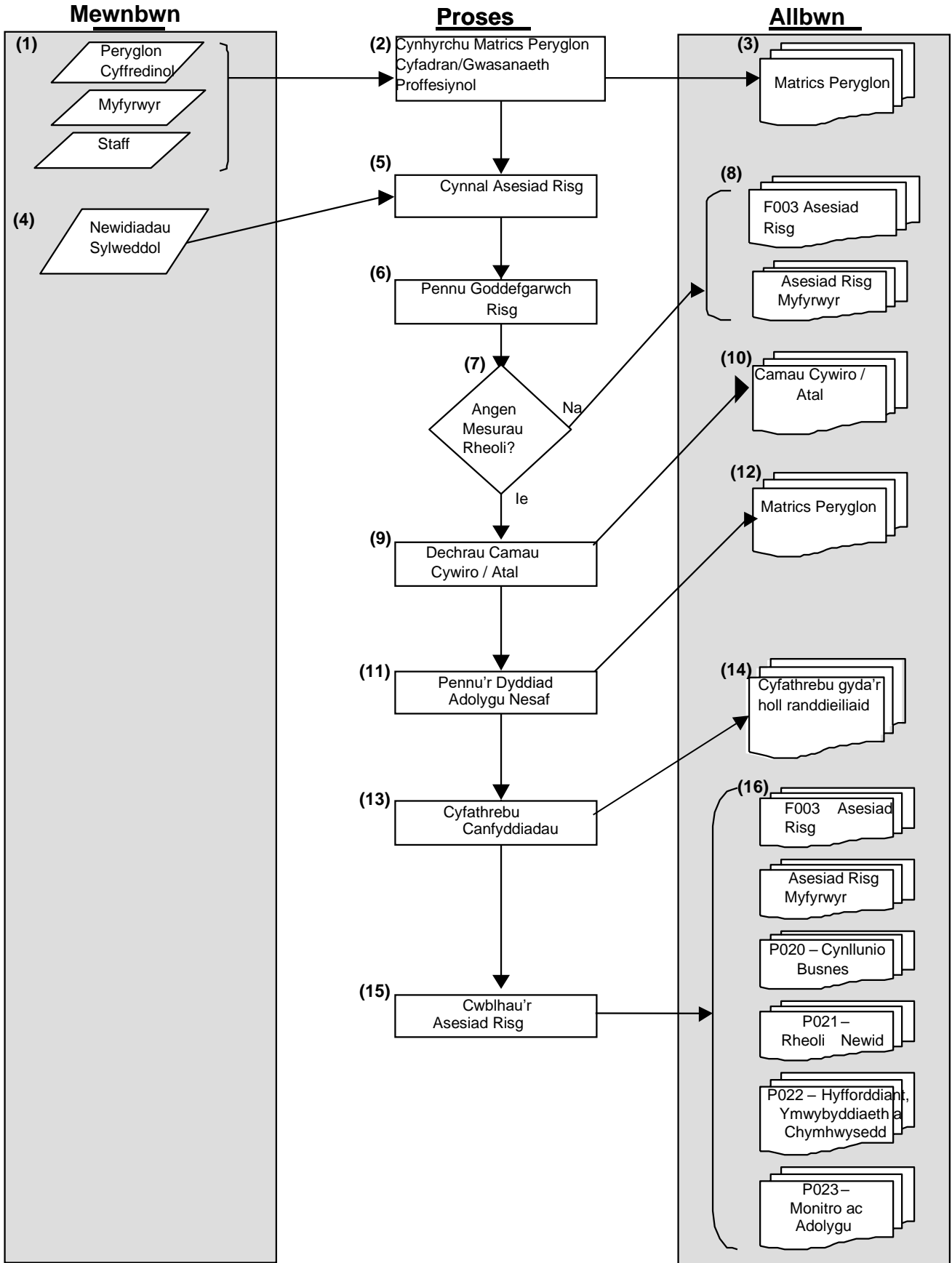
G013 Canllaw Asesu Risg  
 F003 Ffurflen Asesu Risg

## 5. Gweithdrefn

5.1 Amlinellir y meini prawf ar gyfer gwerthuso lefel y risg yn ystod asesiadau risg yn y matrices canlynol:

Sgôr Risg		Meini Prawf Iechyd a Diogelwch Galwedigaethol	
<b>Difrifoldeb</b> <i>(difrifoldeb posibl canlyniadau anaf neu ddifrod)</i>	5	<b>Difrifol lawn</b>	Perygl yn bresennol, a allai achosi marwolaeth a salwch ar raddfa eang. e.e. marwolaeth, anabledd parhaol
	4	<b>Difrifol</b>	Perygl a all arwain at salwch difrifol, anaf difrifol a difrod i eiddo a chyfarpar. e.e. torri asgwrn, colli ymwybyddiaeth
	3	<b>Cymedrol</b>	Perygl a all arwain at straen difrifol, salwch a straen. e.e. anaf dwfn, rhwygo cyhyr
	2	<b>Cyfyngedig</b>	Perygl a all achosi salwch, anaf neu ddifrod i gyfarpar ond na fyddai disgwyl i'r canlyniadau fod yn ddifrifol. e.e. anaf bach, clais dwfn
	1	<b>Mân</b>	Perygl na fydd yn arwain at anaf neu salwch difrifol. Posibilrwydd annhebygol o ddifrod y tu hwnt i gymorth cyntaf sylfaenol e.e. clais bach
<b>Tebygolrwydd</b> <i>(tebygolrwydd y bydd mesurau rheoli'n methu)</i>	5	<b>Tebygol lawn</b>	Tebygol lawn o ddigwydd ar unwaith/yn fuan iawn
	4	<b>Tebygol</b>	Tebygol o ddigwydd yn y dyfodol agos.
	3	<b>Eithaf Tebygol</b>	Tebygol o ddigwydd ymhen amser.
	2	<b>Annhebygol</b>	Efallai y bydd yn digwydd ymhen amser
	1	<b>Annhebygol lawn</b>	Annhebygol o ddigwydd

Mae'r diagram llif isod yn disgrifio'r weithdrefn asesu risg:



BETH		PWY	PRYD	SUT
1	MEWNBWN			
2	PROSES: Cynhyrchu a chynnal Matrics Peryglon	Cydlynnydd Iechyd, Diogelwch ac Amgylchedd  Cynrychiolwyr Grŵp Gweithredol Iechyd, Diogelwch ac Amgylchedd  Tîmau Rheoli Cyfadran ac Adran Gwasanaeth Proffesiynol  Pwyllgor(au) Iechyd, Diogelwch ac Amgylchedd Lleol	Yn flynyddol  Ar ôl cwblhau asesiad risg	Dosbarthu a blaenoriaethu gweithgareddau sydd angen asesiad risg gan gynnwys:  a) ardaloedd daearyddol o fewn/y tu allan i eiddo'r sefydliad b) gwaith a gynllunnir c) gwaith ymatebol (h.y. gwaith a wneir sy'n ymateb i ddigwyddiad nas cynlluniwyd) – canfod peryglon d) tasgau diffiniedig (e.e. gyrru, glanhau ffenestri) e) grwpiau neu bersonau penodol a nodir (h.y. myfyrwyr, tenantiaid, gweithwyr cartref, gweithwyr ar safle arall, contractwyr, ymwelwyr, profiad gwaith, pobl ifanc, mamau newydd a beichiog) f) amodau gweithredu normal, annormal ac argyfwng
3	ALLBWN: Matrics Peryglon F015	Cynrychiolwyr Grŵp Gweithredol Iechyd, Diogelwch ac Amgylchedd		Defnyddio Matrics Peryglon F015
4	MEWNBWN: Newidiadau Sylweddol			Cynnal asesiad risg newydd neu ei adolygu ar gyfer newidiadau sylweddol.
5	PROSES: Cynnal Asesiad Risg	Asesydd Risg	Fel y nodir yn "Matrics Peryglon Fxxx"	Defnyddio F003 – Asesiad Risg neu Asesiad Risg Myfyrwyr
6	PROSES: Pennu Goddefgarwch Risg	Asesydd Risg	Wrth werthuso lefel y risg	Pennu a nodi goddefgarwch y risg yn seiliedig ar:  - sgôr risg (angen gweithredu ar lefelau risg dros 6) - symlrwydd lleihau risg/mesurau dileu - amser, ymdrech ac adnoddau rheoli yn erbyn lefel y risg - a yw'n ofyniad absoliwt i leihau/dileu'r risg
7	PENDERFYNIAD: Angen Mesurau Rheoli?	Asesydd Risg	Wrth bennu goddefgarwch y risg	Asesydd risg wedi'i hyfforddi yn gwerthuso a yw mesurau rheoli'r risg yn ddigonol i leihau'r risg i lefel oddefol. Pennu'r angen am fesurau rheoli / gwella pellach lle nad yw risgiau'n oddefol a chyfeirio at a dyrannu unrhyw gamau cywiro/atal i unigolyn cyfrifol.
8	ALLBWN: F003 - Asesiad Risg	Asesydd Risg	Wrth bennu a chyfeirio unrhyw gamau gweithredu	
9	PROSES: Dechrau Camau Cywiro / Atal	Asesydd Risg /  Rheolwr/wyr Adran	Wrth bennu mesurau rheoli/gwella pellach	Defnyddio P024 – Camau Cywiro / Atal  Lle bo'n briodol, ymgynghori â'r Tîm Iechyd, Diogelwch ac Amgylchedd am arweiniad.

10	ALLBWN: P024 – Camau Cywiro / Atal	Asesydd Risg / Rheolwr/wyr Adran	Wrth bennu mesurau rheoli/gwella pellach	Defnyddio P024 – Camau Cywiro / Atal
11	PROSES: Pennu'r Dyddiad Adolygu Nesaf	Asesydd Risg / Rheolwr/wyr Adran	Wrth ddechrau Camau Cywiro / Atal	Defnyddio F003 – Asesiad Risg neu Asesiad Risg Myfyrwyr  Asesydd risg wedi'i hyfforddi yn nodi'r dyddiad adolygu nesaf ar ffurflen yr asesiad risg. Os ceir newidiadau sylweddol cyn dyddiad yr adolygiad, dechrau adolygiad newydd.  Dylid adolygu pob asesiad risg myfyrwyr o leiaf bob chwarter.
12	ALLBWN: F015 Matrics Peryglon	Asesydd Risg / Rheolwr/wyr Adran	Wrth ddechrau Camau Cywiro / Atal	Asesydd risg wedi'i hyfforddi neu ddechrau gweithgaredd gwaith newydd wrth i beryglon newydd gael eu nodi.
13	PROSES: Cyfathrebu Canfyddiadau	Rheolwr/wyr Adran	Wrth ddechrau Camau Cywiro / Atal	Cyfathrebu â phobl y mae unrhyw ganfyddiadau newydd yn effeithio arnynt yn defnyddio llwybrau dosbarthu cyfathrebu/gwybodaeth sefydledig.
14	PROSES: Cwblhau'r Asesiad Risg	Rheolwr/wyr Adran	Wrth ddechrau Camau Cywiro / Atal	Cadw'r Asesiad Risg yn hygyrch ar systemau'r Adran, ac ar gael ar gyfer rhaglenni archwilio neu arolygu.
15	ALLBWN			

## Atodiad 1

Mae'r tabl canlynol yn amlinellu'r gofynion sylfaenol uniongyrchol ar gyfer asesu risg:

Math	Deddfwriaeth	Diben	Cwmpas
Peryglon Cyffredinol (Corfforol a Meddyliol)	Rheoliadau Rheoli Iechyd a Diogelwch yn y Gwaith 1999	Nodi mesurau sydd angen eu cymryd i gydymffurfio â'r gofynion a'r gwaharddiadau a osodwyd neu dan y darpariaethau statudol perthnasol.	Risgiau i iechyd a diogelwch: 1 y caiff gweithwyr a'r hunangyflogedig eu hamlygu iddynt yn y gwaith; 2 y caiff trydydd partïon eu hamlygu iddynt yn sgil neu mewn cysylltiad â chyflawni'r gwaith
Codi a Chario	Rheoliadau Gweithrediadau Codi a Chario 1992 (diwygiwyd 2002)	Ystyried y cwestiynau a osodir yng ngholofn 2 Atodlen 1 yn ymwneud â'r ffactorau a restrir yn yr atodlen honno	Gweithrediadau codi a chario sy'n cynnwys risg o anaf (gyda golwg ar ffactorau – y dasg, llwyth, amgylchedd gwaith, gallu unigol, ffactorau eraill – rhestrir yn Atodlen 1)
Cyfarpar Diogelu Personol	Rheoliadau Cyfarpar Diogelu Personol yn y Gwaith (Diwygio) 1996 (diwygiwyd 2022)	Pennu a yw'r Cyfarpar Diogelu Personol yn addas	Mae asesiad o risgiau i iechyd a diogelwch nad ydynt wedi'u hosgoi drwy ffyrdd eraill yn cynnwys: 1 diffiniad o'r nodweddion sy'n rhaid i'r PPE eu cael i fod yn effeithiol yn erbyn y risgiau (gan ystyried unrhyw risgiau y gallai'r cyfarpar ei hun greu) 2 cymharu nodweddion y PPE sydd ar gael gyda'r nodweddion gofynnol
Offer Sgrin Arddangos	Rheoliadau Iechyd a Diogelwch (Offer Sgrin Arddangos) 1992 (diwygiwyd 2002)	Asesu gorsafoedd gwaith ar gyfer risgiau iechyd a diogelwch y mae defnyddwyr/gweithredwyr yn cael eu hamlygu iddynt	Risgiau i iechyd a diogelwch y mae defnyddwyr a gweithredwyr yn cael eu hamlygu iddynt o ganlyniad i ddefnyddio'r gorsafoedd gwaith
Sŵn	Rheoliadau Sŵn yn y Gweithle 1989 (diwygiwyd 2005)	1 Nodi pa weithwyr a gweithwyr hunangyflogedig sy'n cael eu hamlygu 2 Darparu gwybodaeth i'r cyflogwr neu'r person hunangyflogedig o ran y sŵn, a fydd yn cynorthwyo cydymffurfiaeth gyda Rheoliadau 7, 8, 9 ac 11	Amlygiad i sŵn
Sylweddau Peryglus	Rheoliadau Rheoli Sylweddau Peryglus i Iechyd 2002	Nodi'r risg i alluogi i benderfyniad gael ei wneud ar y mesurau i'w cymryd i atal neu reoli amlygiadau'n ddigonol	Dylai asesiad o risgiau i iechyd o ganlyniad i waith sy'n cynnwys amlygiad i sylweddau peryglus i iechyd gynnwys y camau sydd angen eu cymryd i gydymffurfio â gofynion eraill y rheoliadau
Asbestos	Rheoliadau Rheoli Asbestos yn y Gwaith 2012	1 Nodi'r math o asbestos 2 Pennu natur a graddfa'r amlygiad 3 Gosod camau i leihau amlygiad i'r lefel isaf sy'n ymarferol yn rhesymol	Amlygiad pobl i asbestos

Plwm	Rheoliadau Rheoli Plwm yn y Gwaith 2002	Asesu a yw amlygiad unrhyw weithwyr i blwm yn debygol o fod yn sylweddol	Amlygiad pobl i blwm
Trydan	Trydan yn y Gwaith 1989		Amlygiad pobl i drydanu.
Tân	Gorchymyn Diwygio Rheoleiddio (Diogelwch Tân) 2005	Nodi mesurau sydd angen eu cymryd i gydymffurfio â'r gofynion a'r gwaharddiadau a osodwyd neu dan y darpariaethau statudol perthnasol a gan Ran II Rheoliadau Rhagofalon Tân (Gweithle) 1997 (diwygiwyd)	Risgiau i iechyd a diogelwch: 1 y caiff gweithwyr a'r hunangyflogedig eu hamlygu iddynt yn sgil tân yn y gwaith 2 y caiff trydydd partïon eu hamlygu iddynt yn sgil tân pan fyddant ar safle dan reolaeth y grŵp
Gweithle	Rheoliadau'r Gweithle (Iechyd, Diogelwch a Llesiant) 1992	Asesu'r gweithle am risgiau iechyd a diogelwch y mae staff/ymwelwyr neu gontractwyr yn cael eu hamlygu iddynt	Risgiau i iechyd a diogelwch y mae staff/ymwelwyr neu gontractwyr yn cael eu hamlygu iddynt o ganlyniad i ddefnyddio'r gweithleoedd.

## Atodiad 2

Yn ogystal â'r gofynion ymhlyg dan Ddeddf Iechyd a Diogelwch yn y Gwaith 1974, a'r dyletswyddau cyffredinol i asesu risg dan Reoliadau Rheoli Iechyd a Diogelwch yn y Gwaith 1999, mae'r tabl isod yn amlinellu enghreifftiau pellach o eitemau anuniongyrchol a allai fod angen asesiad risg.

<b>Math</b>	<b>Deddfwriaeth Sylfaenol/ Arweiniad Eilaidd</b>
<b>Olwynion Garw</b>	HSG17 (2000) – Diogelwch wrth ddefnyddio olwynion garw
<b>Feirysau a Gludir yn y Gwaed</b>	INDG342 (2001) - Feirysau a gludir yn y gwaed yn y gweithle
<b>Aer Cywasgedig</b>	L96 (1996) – Canllaw i Reoliadau Gweithio mewn Aer Cywasgedig 1996 HSG39 (1998) – Diogelwch Aer Cywasgedig
<b>Gofod Cyfyngedig</b>	INDG258 (1999) – Gweithio'n ddiogel mewn gofod cyfyngedig L101 (1997) - Gweithio'n ddiogel mewn gofod cyfyngedig: Cod Ymarfer Cymeradwy
<b>Allyriadau Disel</b>	HSG187 (1999) – Rheoli allyriadau gwacau injan disel yn y gweithle
<b>Cloddiadau</b>	HSG185 (1999) - Iechyd a Diogelwch mewn cloddiadau
<b>Cymorth Cyntaf</b>	Rheoliadau Iechyd a Diogelwch (Cymorth Cyntaf) 1981
<b>Silindrau Nwy</b>	L74 (1997) – Cymorth cyntaf yn y gwaith: Cod Ymarfer a chanllawiau cymeradwy INDG308 (2000) – Defnydd diogel o silindrau nwy
<b>Dirgryndod Llaw Braich</b>	HSG88 (1994) - Dirgryndod Llaw Braich HSG170 (1997) – Datrysiaid Dirgryniad 1997 INDG126 (1998) - Risgiau iechyd dirgryndod llaw braich: Cyngor i weithwyr INDG175 (1998) - Risgiau iechyd dirgryndod llaw braich: Cyngor i gyflogwyr INDG296 (1999) - Syndrom dirgryndod llaw braich INDG338 (2001) – Offer pweredig: Sut i leihau risgiau iechyd dirgryniad
<b>Gweithio gartref</b>	INDG226 (1996) – Gweithio gartref: canllawiau i gyflogwyr
<b>Mowldio Chwistrellu</b>	PPS4 (1999) – Diogelwch mewn peiriannau mowldio chwistrellu
<b>Cyllyll</b>	PPS12 (2000) – Sut i leihau anafiadau cyllyll llaw
<b>Llengfilwyr</b>	Rheoliadau Hysbysu Tyrau Oeri a Chyddwysyddion Anweddol 1992 Rheoliadau Rheoli Sylweddau Peryglus i Iechyd 2002 IACL27 (2000) – Clefyd y Llengfilwyr: canllawiau i gyflogwyr L8 (2000) – Clefyd y Llengfilwyr: Cod Ymarfer a chanllawiau cymeradwy
<b>Leptospirosis</b>	INDG84 (1990) – Leptospirosis: Ydych chi mewn perygl?
<b>Goleuo</b>	HSG38 (1998) – Goleuo yn y gwaith
<b>Gweithio Arunig</b>	INDG73 (1998) – Gweithio arunig yn ddiogel
<b>LPG</b>	CHIS5 (1999) – Defnydd ar raddfa fach o LPG mewn silindrau CHIS4 (1999) – Defnydd o LPG mewn tanciau swmp bach



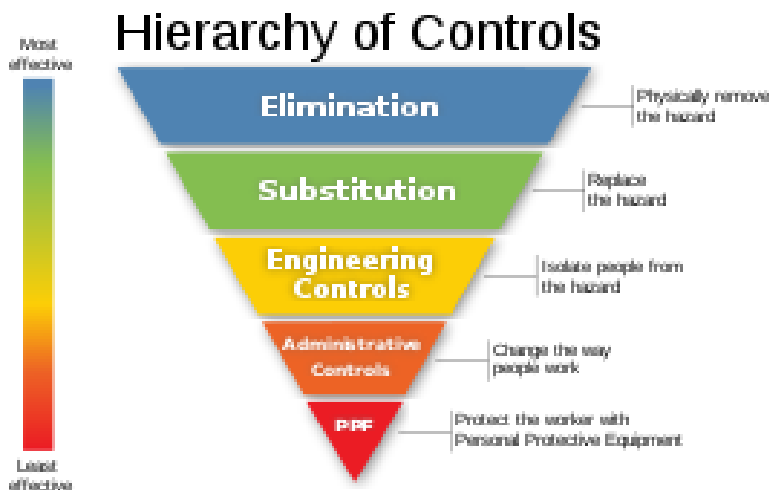
<b>Ysmygu Goddefol</b>	INDG63 (1997) – Ysmygu goddefol yn y gwaith
<b>Gwasg Pŵer</b>	L112 (1998) - Defnyddio gwasg pŵer yn ddiogel: Cod Ymarfer a chanllawiau cymeradwy
<b>Cynwysyddion Gwasgedd</b>	HSG93 (1993) – Asesu cynwysyddion gwasgedd yn gweithredu ar dymheredd isel L96 (1996) –Canllaw i Reoliadau Gweithio mewn Aer Cywasgedig 1996 L122 (2000) – Diogelwch systemau gwasgedd: Cod Ymarfer cymeradwy INDG178 (2002) – Cynlluniau archwilio ysgrifenedig 2002 INDG261 (2001) – Systemau gwasgedd – diogelwch a chi 2001
<b>Gwaith To</b>	HSG33 (1998) - Iechyd a Diogelwch mewn gwaith to INDG284 (1999) – Gweithio ar doeau
<b>Sgaffald ac Ysgolion</b>	CIS10 (1997) - Sgaffald tŵr CIS49 (1997) – Sgaffald ac ysgolion mynediad cyffredinol
<b>Seddi</b>	HSG57 (1998) – Seddi yn y gwaith
<b>Llithro a Baglu</b>	HSG155 (1996) – Llithro a baglu: canllawiau i gyflogwyr
<b>Straen</b>	INDG341 (2001) – Mynd i'r afael â straen yn gysylltiedig â gwaith HSG218 (2001) - Mynd i'r afael â straen yn gysylltiedig â gwaith: Canllaw i reolwyr
<b>Tymheredd ac Awyru</b>	HSG194 (1999) – Cysur thermol yn y gweithle: canllawiau i gyflogwyr HSG202 (2000) - Awyru cyffredinol yn y gweithle: Canllaw i reolwyr
<b>Dadlwytho Stoc Dur</b>	INDG313 (2000) – Dadlwytho stoc dur yn ddiogel
<b>Anhwyldeu Braich Uchaf</b>	HSG60 (2002) - Anhwyldeu Braich Uchaf yn y gweithle INDG171 (1994) - Anhwyldeu Braich Uchaf INDG90 (1994) – Os yw'r dasg yn ffitio: Ergonomeg yn y gwaith
<b>Trais</b>	INDG69 (1996) – Trais yn y gwaith: canllawiau i gyflogwyr
<b>Ymwelwyr/y Cyhoedd/Tresmaswyr</b>	HSG151 (1997) – Diogelu'r cyhoedd: Eich cam nesaf MISC227 (2000) – Cynllun Cymydog Da: canllawiau i gyflogwyr
<b>Gwaith coed</b>	L114 (1998) – Defnyddio peiriannau gwaith coed yn ddiogel: Cod Ymarfer a chanllawiau cymeradwy
<b>Offer Gwaith</b>	Rheoliadau Darparu a Defnyddio Offer Gwaith 1998 L22 (1998) - Defnydd diogel o offer gwaith: Cod Ymarfer cymeradwy L113 (1998) Gweithrediadau Codi ac Offer Codi: Cod Ymarfer cymeradwy
<b>Gweithio yn yr Haul</b>	INDG147 (1998) – Cadw'ch dillad ymlaen: Cyngor i weithwyr awyr agored INDG337 (2001) – Diogelu rhag yr haul: Cyngor i gyflogwyr a gweithwyr awyr agored
<b>Trafnidiaeth yn y Gweithle</b>	HSG136 (1995) – Diogelwch trafndiaeth y gweithle

### Atodiad 3

Mae gan y sefydliad ddyletswydd gyffredinol dan Ddeddf Iechyd a Diogelwch yn y Gwaith 1974 i leihau risgiau "hyd ag y bo'n ymarferol yn rhesymol".

Gan ddefnyddio hierarchaeth mesurau rheoli yn rheoliad 4 Rheoliadau Rheoli Iechyd a Diogelwch yn y Gwaith 1999, rhaid i hyn gynnwys:

- a) **Dileu** - Dileu'r risg yn gyfan gwbl yw'r ffordd orau bosibl o reoli, oherwydd wedyn, dyw'r perygl 'ddim yn bodoli' ac ni all achosi unrhyw niwed
- b) **Amnewid** – Amnewid yw'r 'opsiwn' gorau nesaf yn yr hierarchaeth rheoli risg. Mae amnewid yn cynnwys amnewid y risg, perygl neu ddull am un gwahanol nad yw'n cynnwys risg (neu'n cynnwys llai o risg).
- c) **Ynysu** - Mae ynysu'n dod ar ôl amnewid, ac yn cynnwys gwahanu'r risg oddi wrth y bobl - neu gynifer o bobl â phosibl.
- d) **Rheolyddion Peirianeg** – Mae rheolyddion peirianeg yn cynnwys gwneud newidiadau peirianeg i'r risg neu'r sefyllfa, fel addasu neu newid peiriant neu dirwedd.
- e) **Rheolyddion Gweinyddol** – Yn nodweddiadol mae rheolyddion gweinyddol yn lleihau'r risg drwy helpu i wneud pobl yn fwy ymwybodol o'r perygl.
- f) **Offer Diogelu Personol (PPE)** - PPE yw'r isaf (gwannaf) yn yr hierarchaeth rheolyddion risg, ac mae'n cynnwys gwisgo a dibynnu ar unrhyw fath o offer diogelu personol. Mae hyn yn aml yn mynd yn groes i'r graen, gan fod llawer o bobl yn ystyried PPE fel y llinell flaen o ran amddiffyniad diogelwch – ond mewn gwirionedd hwn yw'r dewis olaf.



Dylid ystyried y camau hyn fel rhan o system waith ddiogel. Dylid ystyried offer diogelu personol fel arfer fel mesur dros dro, hyd nes y gellir lleihau'r risg drwy ddulliau mwy dibynadwy a pharhaol.

Bydd y mesurau ataliol a diogelu'n dibynnu ar ddeddfwriaeth a gallant gynnwys:

- i. osgoi'r risg yn llwyr;
- ii. brwydro'r risg;
- iii. addasu'r gwaith i'r unigolyn;
- iv. addasu i gynnydd technegol;
- v. meithrin polisi o leihau risgiau'n gynyddol;
- vi. blaenoriaethu ble gellir cyflawni'r buddion mwyaf (e.e. trin risg sy'n effeithio ar y gweithle cyfan cyn mesurau unigol);
- vii. addysgu'r gweithlu i ddeall beth sydd angen iddynt ei wneud.