

ATODIAD A: Adroddiad Cydraddoldeb – Myfyrwyr 2009-2010

Daw'r ffigyrau ar gyfer meincnodi o adroddiad yr Uned Herio Cydraddoldeb, 'Equality in higher education, Statistical report 2010' a gyhoeddwyd ym mis Tachwedd 2010, <http://www.ecu.ac.uk/publications/equality-in-he-stats-10> ac a seiliwyd ar ddadansoddiad data o'r Asiantaeth Ystadegau Addysg Uwch (HESA) sy'n ymdrin â rhywedd, ethnigrwydd, anabledd ac oedran staff a myfyrwyr ar gyfer y flwyddyn academiaidd 2008/09. Mae'r adroddiad hefyd yn cyfeirio at broffiliau diweddaraf Cyngor Cyllido Addysg Uwch Cymru (CCAUC) o holl Brifysgolion Cymru ar gyfer 2008/09: http://www.hefcw.ac.uk/about_he_in_wales/statistics/equality_diversity_statistics.aspx.

Mae'r canlynol yn grynodeb o ddata myfyrwyr a gofnodwyd ar gyfer y sesiwn academiaidd 2009-10.

Sylwer: rhoddwyd seren () i ddynodi ffigyrau o dan 5 er mwyn rhwystro adnabod unrhyw fyfyrwr nac aelod o staff.*

1. CYFANSODDIAD MYFYRWYR:

O ran niferoedd myfyrwyr, daw'r ffigyrau o ddata HESA ac maent yn cynnwys myfyrwyr y DU, yr UE a Thramor. Os caiff myfyrwr ei ddatgan i HESA ar fwy nag un cwrs gweithredol, fe'i cyfrifir fwy nag unwaith. Yn 2009-10, cofrestrwyd 9059 o fyfyrwyr (israddedigion ac uwchraddedigion, ond heb gynnwys y rheiny sy'n astudio cyrsiau addysg barhaus rhan-amser megis Cymraeg i Oedolion). Mae 34% yn astudio'r Gwyddorau Cymdeithasol, 33% y Celfyddydau a 32% y Gwyddorau, o gymharu ag 8521 o fyfyrwyr yn 2008-09, hynny yw, cynnydd o 538 o fyfyrwyr.

a. Anabledd:

Dengys y tabl canlynol ar gyfer 2009-10 y nifer cyfredol o fyfyrwyr ag anableddau, sef 10.43%. Mae'n debyg i'r cyfanswm o 10.5% yn 2008-09 a 9.12% yn 2007-08.

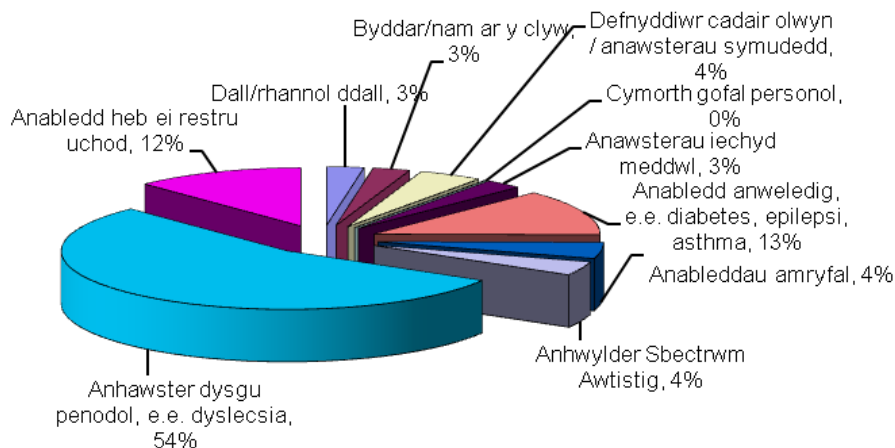
Cyfadran	Anabledd a Ddatganwyd	Dim Anableddau	Cyfanswm Myfyrwyr	% o'r Cyfanswm	Derbyn LMA	% LMA (fel % o Anabledd a Ddatganwyd)
Celfyddydau	324	2680	3004	12.1%	120	30.5%
Gwyddorau Cymdeithasol	295	2821	3116	9.5%	98	24.9%
Gwyddorau	326	2613	2939	11.1%	175	44.5%
Cyfanswm	945	8114	9059	10.43%	393	41.6%

Yn 2009-10 roedd 46% o'r myfyrwyr ag anabledd yn fenywod a 54% yn ddynion. Derbyniodd 42% (393) o'r cyfanswm o fyfyrwyr ag anabledd (945) Lwfans Myfyrwyr Anabl yn 2009-10.

Mewn cymhariaeth, roedd proffil anabledd yr Uned Herio Cydraddoldeb o fyfyrwyr sy'n datgan anabledd yn 7.5% yn 2008/09 (tudalen 112). Roedd proffil myfyrwyr anabl CCAUC ar gyfer holl sefydliadau Addysg Uwch Cymru yn 8.3% yn 2008/09.

Fel y gwelir yn y siart gylch gyferbyn, roedd 54% o fyfyrwyr ag anableddau wedi datgan anhawster dysgu penodol (e.e. dyslecsia), 13% wedi datgan anabledd na ellir ei weld a 12% wedi datgan anabledd na restrir.

Roedd 92% o fyfyrwyr ag anabledd o darddiad Gwyn, 5% yn Ddu ac o Leiafrifoedd Ethnig a chofnodwyd bod 3% wedi gwrthod gwybodaeth.



CAMAU AR GYFER 2010/2011: (1) Parhau i ymgynghori â myfyrwyr ag anableddau, a'u cynorthwyo i ddeall eu hanghenion ymhellach; (2) Adolygu'r nifer sy'n cael lwfans LMA a cheisio cael gwared ar unrhyw rwystrau.

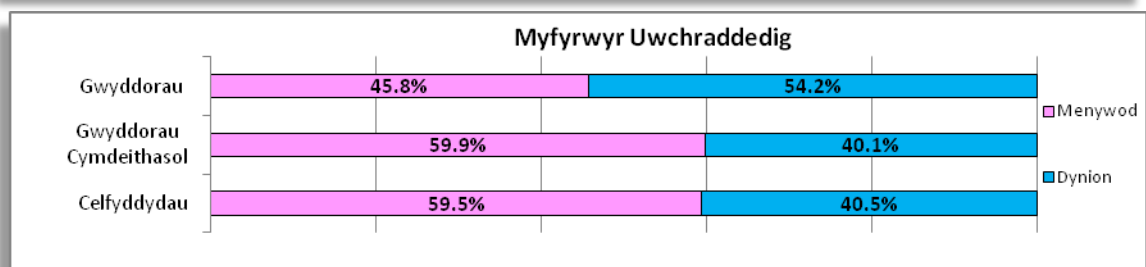
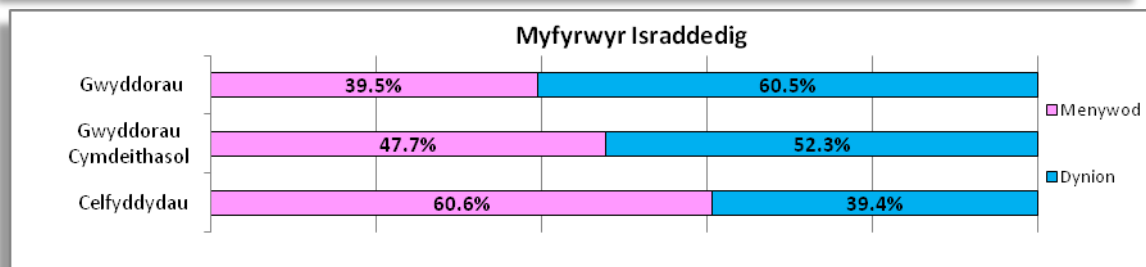
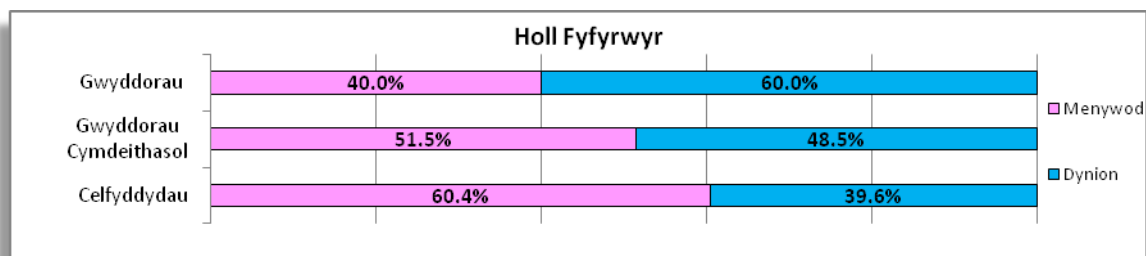
b. Rhywedd:

Yn 2009-10, roedd 49% o fyfyrwyr israddedig yn fenywod, a 58% o fyfyrwyr uwchraddedig yn fenywod, er bod 51% o'r holl fyfyrwyr israddedig ac uwchraddedig yn fenywod a 49% yn ddynion (fel y gwelir isod), sef yr un ffigur â'r flwyddyn flaenorol (2008/09). Yn 2007/08, roedd y ffigur yn 52% (menywod) a 48% (dynion)

Cyfadran	Israddedig		Uwchraddedig		Pob Lefel		Cyfanswm
	Menywod	Dynion	Menywod	Dynion	Menywod	Dynion	
Celfyddydau	1473	956	342	233	1815	1189	3004
Gwyddorau Cymdeithasol	1027	1126	577	386	1604	1512	3116
Gwyddorau	1068	1633	109	129	1177	1762	2939
Cyfanswm	3568	3715	1028	748	4596	4463	9059
Canrannau	49%	51%	58%	42%	51%	49%	100%

Mae hyn yn cymharu â phroffiliau myfyrwyr yr Uned Herio Cydraddoldeb o holl sefydliadau Addysg Uwch Cymru yn 2008/09, gan roi cyfanswm rhywedd o 56.9% yn fenywod a 43.1% yn ddynion (tudalen 84). Proffil myfyrwyr CCAUC o ran y rhywiau ar gyfer holl sefydliadau Addysg Uwch Cymru yn 2008/09 oedd 56.7% yn fenywod a 43.% yn ddynion.

Fel y dangosir yn y graffiau isod, yn gyffredinol, mae mwy o fenywod yn perthyn i gyfadranau'r Celfyddydau a'r Gwyddorau Cymdeithasol na'r Gwyddorau, er yn achos israddedigion mae'r sefyllfa o chwith gan fod 52% yn ddynion a 48% yn fenywod:



CAMAU AR GYFER 2010/2011: (1) Parhau i fonitro cymarebau menywod/dynion.

c. Ethnigrwydd:

Mae ethnigrwydd myfyrwyr ar gyfer 2009-10, o'i gymharu â 2008-09, fel a ganlyn:

Ethnigrwydd	2008-09	2009-10
Gwyn (yn cynnwys 'Cefndir Gwyn Arall')	88.6%	87.0%
Pobl Ddu a Lleiafrifoedd Ethnig	7.1%	7.0%
Ddim yn Gwybod / Gwrthod Gwybodaeth	4.3%	6.0%
	100.00%	100.00%

Diffiniadau:

11 Gwyn – Prydeinig 12 Gwyn – Gwyddelig 13 Gwyn – Albanaidd	21 Du neu Ddu Prydeinig – Caribiaidd 22 Du neu Ddu Prydeinig – Affricanaidd 29 Cefndir Du Arall 31 Asiaidd neu Asiaidd Brydeinig – Indiaidd 32 Asiaidd neu Asiaidd Brydeinig – Pacistanaidd 33 Asiaidd neu Asiaidd Brydeinig – Bangladeshaidd 34 Tsieineaidd	39 Cefndir Asiaidd Arall 41 Cymysg – Gwyn a Du Caribiaidd 42 Cymysg – Gwyn a Du Affricanaidd 43 Cymysg – Gwyn ac Asiaidd 49 Cefndir Cymysg Arall 80 Cefndir Ethnig Arall 90 Ddim yn Gwybod 98 Gwrthodwyd Gwybodaeth
---	--	--

Sylwer: Mae codau monitro staff a myfyrwyr o Gymru yn cael eu cofnodi ar ein cronfeydd data a'u datgan i HESA o dan y categori 'Gwyn'. Yn y tabl hwn, dangosir 'Cefndir Gwyn Arall' fel 'Gwyn'.

Mae hyn yn cymharu â phroffiliau myfyrwyr CCAUC o holl sefydliadau Addysg Uwch Cymru yn 2008/09 o 94.54% yn Wyn a 5.46% yn Ddu ac o Leiafrifoedd Ethnig.

Fel yn achos y data ynghylch rhywedd uchod, ceir mwy o fenywod sy'n Ddu ac o Leiafrifoedd Ethnig yng nghyfadranau'r Celfyddydau a'r Gwyddorau Cymdeithasol, na'r Gwyddorau.

Y carfannau mwyaf o'r holl fyfyrwyr sy'n Ddu ac o Leiafrifoedd Ethnig yng nghyfadran y Gwyddorau Cymdeithasol yw Tsieineaidd (123 o fyfyrwyr), Asiaidd neu Asiaidd Brydeinig - Indiaidd (51 o fyfyrwyr) a Du neu Ddu Prydeinig - Affricanaidd (49 o fyfyrwyr).

CAMAU AR GYFER 2010/2011 (1) Monitro effaith Deddfwriaeth y Ddeddf Mewnfudo, Lloches a Chenedligrwydd.

d. Cenedligrwydd:

Fel y dangosir yn y tabl isod, roedd 83% o fyfyrwyr yn fyfyrwyr cartref, hynny yw, yn dod o'r DU, 10% yn Ewropeaidd a 7% yn Rhyngwladol.

	2008-09	2009-10
Myfyrwyr Ewropeaidd	9%	10%
Myfyrwyr Rhyngwladol	7%	7%
Myfyrwyr Cartref	84%	83%
	100%	100%

Daeth 35.5% o 'Fyfyrwyr Cartref' (y cyfanswm o 83%) o Gymru, yn ôl y dadansoddiad o'r cod post.

Ymddengys mai cyfadran y Gwyddorau Cymdeithasol sydd â'r garfan fwyaf o fyfyrwyr Rhyngwladol yng nghategori'r israddedigion a'r uwchraddedigion. O ran myfyrwyr Ewropeaidd, mae'r garfan fwyaf ohonynt yn y Gwyddorau Cymdeithasol (uwchraddedigion) a'r Celfyddydau (israddedigion).

CAMAU AR GYFER 2010/2011: (1) Monitro strategaethau recriwtio myfyrwyr a'u heffaith ar Hil/Cenedligrwydd; (2) Monitro effaith Deddfwriaeth Mewnfudo, Lloches a Chenedligrwydd.

e. Oedran:

Mae'r tabl isod yn dangos oedrannau'r myfyrwyr ym mhob categori oedran.

Celfyddydau				Y Gwyddorau Cymdeithasol				Y Gwyddorau			
Oed Mynediad	Dynion	Menywod	Cyfanswm	Oed Mynediad	Dynion	Menywod	Cyfanswm	Oed Mynediad	Dynion	Menywod	Cyfanswm
<21	1327	839	2166	<21	709	923	1632	<21	975	1424	2399
21-30	349	255	604	21-30	470	406	876	21-30	163	287	450
31-40	61	49	110	31-40	220	113	333	31-40	23	27	50
41-50	38	26	64	41-50	164	54	218	41-50	12	15	27
51-60	23	10	33	51-60	39	11	50	51-60	*	7	9
61-65	13	*	16	61-65	*	*	*	61-65	*	*	*
66>	*	7	11	66>	*	*	*	66>	*	*	*
	1815	1189	3004		1604	1512	3116		1177	1762	2939
								Cyfanswm	4596	4463	9059

Ar gyfer pob cyfadran, daw hyn i gyfanswm o <21 = 68.4%, 21-30 = 21.3%, 31-40 = 5.4%, 41-50 = 3.4%, 51-60 = 1.0%, 61-65 = 0.2% a 66> = 0.2%

Mae'r grŵp mwyaf o fyfyrwyr ethnig hŷn rhwng yr oedrannau 31-40 yn Ddu neu Ddu Prydeinig – Caribiaidd (20 o fyfyrwyr) a Chefnidir Asiaidd Arall (11 o fyfyrwyr) ac wedi'u lleoli yng nghyfadrannau y Gwyddorau Cymdeithasol.

Mae'r grŵp mwyaf o fyfyrwyr hŷn ag anabledd rhwng yr oedrannau 31-40 (10 o fyfyrwyr) a 41-50 (10 o fyfyrwyr), y ddau wedi'u cofnodi ag 'anabledd anweledig', e.e. diabetes/epilepsi/asthma, ac eto yn perthyn i gyfadrannau y Gwyddorau Cymdeithasol.

CAMAU AR GYFER 2010/2011: (1) Parhau i fonitro oed, ochr yn ochr â'r meysydd perthnasol eraill.

f. Siaradwyr Cymraeg:

Cofnodir y data ar gyfer siaradwyr Cymraeg fel a ganlyn:

Cyfadrannau	Rhyw	Siaradwr Cymraeg Rhugl	Siaradwr Cymraeg heb fod yn rhugl	Ddim yn Siaradwr Cymraeg	Ddim yn Gwybod	Cyfanswm
Celfyddydau	Menyw	305	198	1299	13	1815
	Dyn	170	86	920	13	1189
		475	284	2219	26	3004
		5%	3%	24%	0%	33%
Gwyddorau Cymdeithasol	Menyw	120	106	1360	18	1604
	Dyn	98	69	1305	40	1512
		218	175	2665	58	3116
		2%	2%	29%	1%	34%
Gwyddorau	Menyw	121	104	946	6	1177
	Dyn	231	121	1393	17	1762
		352	225	2339	23	2939
		4%	2%	26%	0%	32%
	2009-10	1045	684	7223	107	
	Cyfanswm	12%	8%	80%	1%	9059
	2008-09	982	591	6391	557	
	Cyfanswm	11.50%	7%	75%	6.50%	8521

Fel y dangosir yn y tabl uchod, ceir siaradwyr Cymraeg ym mhob un o'r 3 cyfadrannau. Ceir mwy o siaradwyr Cymraeg sy'n fenywod yng nghyfadrannau'r Celfyddydau a'r Gwyddorau Cymdeithasol a mwy o siaradwyr Cymraeg sy'n ddynion yng nghyfadrannau y Gwyddorau.

Y newid mwyaf ers y flwyddyn flaenorol (2008-09) yw fod y canran o 'Ddim yn Gwybod' wedi gostwng yn sylweddol.

CAMAU AR GYFER 2010/2011: (1) Parhau i adolygu data Cymraeg gyda Chanolfan Gwasanaethau'r Gymraeg.

g. Crefydd neu Gred:

Nid oes dyletswydd gyfreithiol i fonitro crefydd a chred ac ni chesglir data gan y Brifysgol ar hyn o bryd.

CAMAU AR GYFER 2010/2011: (1) Adolygu'r potensial o fonitro; (2) Ymgynghori ar arfer gorau; (3) Canfod ffyrdd o ymgysylltu â myfyrwyr am y maes hwn.

h. Cyfeiriadedd Rhywiol:

Fel uchod, nid oes dyletswydd gyfreithiol i fonitro cyfeiriadedd rhywiol ac ni chesglir data gan y Brifysgol ar hyn o bryd.

CAMAU AR GYFER 2010/2011: (1) Adolygu monitro posibl ymhellach; (2) Ymgynghori yn allanol (Stonewall Cymru) ar arfer gorau; (3) Canfod ffyrdd pellach o ymgynghori â myfyrwyr, e.e. digwyddiadau LHDTh pellach.

2. CEISIADAU, CYNIGION, DERBYNIADAU (NIFER YN COFRESTRU):

Mae'r canlynol yn grynodedb o ganlyniadau data ceisiadau myfyrwyr israddedig a wnaethpwyd ym mis Ionawr 2011, h.y. mae'n ymwneud â'r nifer cyfredol o israddedigion cofrestredig 2010/2011:

	Ceisiadau	Cynigion (Amodol neu Ddiamod)	Derbyniadau Cadarn
Cyfanswm 2009-10	10,829 (33% Celfyddydau, 30.5% Gwyddorau Cymdeithasol a 36.5% Gwyddorau)	10,199 (32% Celfyddydau, 27% Gwyddorau Cymdeithasol a 41% Gwyddorau)	2712 (34.4% Celfyddydau, 26.1% Gwyddorau Cymdeithasol a 39.5% Gwyddorau)
Cyfanswm 2008-09	10,057	9640	2794
2009-10 Rhyw:			
Menywod:	51%	51%	49%
Dynion:	49%	49%	51%
2008-09 Rhyw:			
Menywod:	51%	51%	48%
Dynion:	49%	49%	52%
2009-10 Anabledd	7.2% (Celfyddydau 2.5%, Gwyddorau Cymdeithasol 1.3% a Gwyddorau 3.4%)	7.1% (Celfyddydau 2.4%, Gwyddorau Cymdeithasol 1.3% a Gwyddorau 3.4%)	7.4% (Celfyddydau 2.5%, Gwyddorau Cymdeithasol 1.6% a Gwyddorau 3.3%)
2008-09 Anabledd	6.1% (Celfyddydau 2.2, Gwyddorau Cymdeithasol 1.5 a Gwyddorau 2.4 - 1.5% ddim yn gwybod)	6.0% (Celfyddydau 2.1, Gwyddorau Cymdeithasol 1.5 a Gwyddorau 2.4 - 1.4% ddim yn gwybod)	7.4% (Celfyddydau 2.8, Gwyddorau Cymdeithasol 2.0 a Gwyddorau 2.6 - 4.4% ddim yn gwybod)
2009-10 Ethnigrwydd:	26.7% Gwyn, 1.1% Du a Lleiafrifoedd Ethnig, 5.9% Gwrthodwyd Gwybodaeth & 68.7% Ddim yn Gwybod	26.3% Gwyn, 1.0% Du a Lleiafrifoedd Ethnig, 5.6% Gwrthodwyd Gwybodaeth & 61.2% Ddim yn Gwybod	79.9% Gwyn, 3.3% Du a Lleiafrifoedd Ethnig, 16.2% Gwrthodwyd Gwybodaeth & 0.6% Ddim yn Gwybod
2008-09 Ethnigrwydd:	30.2% Gwyn, 1.1% Du a Lleiafrifoedd Ethnig a 68.7% Ddim yn Gwybod	31.0% Gwyn, 1.1% Du a Lleiafrifoedd Ethnig a 67.9% Ddim yn Gwybod	77.6% Gwyn, 2.9% Du a Lleiafrifoedd Ethnig a 19.5% Ddim yn Gwybod
2009-10 Cenedligrwydd:	83% yn fyfyrwyr Cartref (o'r DU), 9.5% o'r UE a 7.5% o Dramor	84% yn fyfyrwyr Cartref (o'r DU), 9% o'r UE a 7% o Dramor	84% yn fyfyrwyr Cartref (o'r DU), 10% o'r UE a 6% o Dramor
2008-09 Cenedligrwydd:	83% yn fyfyrwyr Cartref (o'r DU), 10% o'r UE a 7% o Dramor	83.5% yn fyfyrwyr Cartref (o'r DU), 10% o'r UE a 6.5% o Dramor	82.5% yn fyfyrwyr Cartref (o'r DU), 11.2% o'r UE a 6.3% o Dramor
2009-10 Oedran:	92.9% = <21, 6.2% = 21-30, 0.7% = 31-40, 0.2% = 41-50, 0.1% = 51-60, 0% = 61-65, 0% = >65	93.8% = <21, 5.2% = 21-30, 0.7% = 31-40, 0.2% = 41-50, 0.1% = 51-60, 0% = 61-65, 0% = >65	91.1% = <21, 7% = 21-30, 1.2% = 31-40, 0.3% = 41-50, 0.3% = 51-60, 0% = 61-65, 0% = 65
2008-09 Oedran:	89.4% = <21, 9.2% = 21-30, 0.9% = 31-40, 0.3% = 41-50, 0.1% = 51-60, 0% = 61-65, 0% = >65	90.5% = <21, 8.4% = 21-30, 0.8% = 31-40, 0.2% = 41-50, 0.1% = 51-60, 0% = 61-65, 0% = >65	85.3% = <21, 12.5% = 21-30, 1.3% = 31-40, 0.6% = 41-50, 0.1% = 51-60, 0.1% = 61-65, 0% = 65
2009-10 Welsh: (Gofynnwyd am ohebiaeth yn Gymraeg)	3.7% o ymgeiswyr Cymraeg	3.5% o ymgeiswyr Cymraeg	3% o ymgeiswyr Cymraeg
2008-09 Welsh:	5% o ymgeiswyr Cymraeg a 95% o ymgeiswyr nad ydynt yn siarad Cymraeg	5% o ymgeiswyr Cymraeg a 95% o ymgeiswyr nad ydynt yn siarad Cymraeg	4% o ymgeiswyr Cymraeg a 96% o ymgeiswyr nad ydynt yn siarad Cymraeg

2009-10 Hanu o Gymru <i>(ar y cod post)</i> Sylwer: Nid oes ffigyrau ar gyfer y flwyddyn flaenorol	3,363 (neu 31% o'r holl fyfyrwyr) (11% Celfyddydau, 7% Gwyddorau Cymdeithasol a 13% Gwyddorau)	3,146 (neu 31% o'r holl fyfyrwyr) (11% Celfyddydau, 7% Gwyddorau Cymdeithasol a 13% Gwyddorau)	816 (neu 30% o'r holl fyfyrwyr) (11% Celfyddydau, 7% Gwyddorau Cymdeithasol a 12% Gwyddorau)
--	---	---	---

CAMAU AR GYFER 2010/2011: (1) Monitro'r newid o'r mân-bwysoliad tuag at fenywod o ran y ceisiadau a'r cynigion i'r mân-duedd tuag at ddynion o ran y derbyniadau; (2) Monitro strategaethau/ymgeiswyr ehangu mynediad mewn perthynas â ffioedd myfyrwyr ymhellach?; (3) Adrodd ynghylch pobl o ardaloedd heb draddodiad o fynd i addysg uwch; (3) Adrodd ynghylch Hunaniaeth Genedaethol yn adroddiadau'r dyfodol.

3. DATA CADW A CHYRHAEDDIAD:

Mae'r tablau canlynol yn dangos data ynghylch myfyrwyr sy'n tynnu'n ôl ar gyfer y ddwy flynedd ddiwethaf:

Yr Holl Fyfywyr:	2008-09		2009-10	
Wedi'u Cadw	7941	93.2%	8466	93.6%
Tynnu'n ôl yn Barhaol	447	5.2%	416	4.6%
Tynnu'n ôl Dros Dro	133	1.6%	166	1.8%
	8521	100%	9048	100%

2009-10	Wedi'u Cadw				Tynnu'n ôl yn Barhaol				Tynnu'n ôl Dros Dro				Cyfan-sw m	Cyfan-sw m	Cyfan-sw m	Cyfan-sw m
	Cartref	UE	Rhyng	Cyfan-sw m	Cartref	UE	Rhyng	Cyfan-sw m	Cartref	UE	Rhyng	Cyfan-sw m	Cartref	UE	Rhyng	Cyfan-sw m
Cyfanswm	7005	861	598	8466	351	46	19	416	141	20	5	166	7497	927	622	9048

O'r holl fyfyrwyr (9048), cofnodir ethnigrwydd fel a ganlyn:

Ethnigrwydd:	Du a Lleiafrifoedd			
	Gwyn Prydeinig	Gwyn Arall	Ethnig	Ddim yn Gwybod
Celfyddydau	2721	40	108	135
Gwyddorau Cymdeithasol	2289	118	432	277
Gwyddorau	2653	52	93	130
Cyfanswm	7663	210	633	542

Dangosir y cymariaethau o gyfraddau'r myfyrwyr sydd wedi'u cadw isod:

Rhywedd:	2008-09		2009-10	
	Menywod	Dynion	Menywod	Dynion
Wedi'u Cadw	94.4%	92.0%	94.8%	92.3%
Tynnu'n ôl yn Barhaol	4.3%	6.2%	3.7%	5.6%
Tynnu'n ôl Dros Dro	1.4%	1.8%	1.6%	2.1%

Anabl:	2008-09		2009-10	
Wedi'u Cadw	821	91.9%	94.8%	91.0%
Tynnu'n ôl yn Barhaol	52	5.8%	3.7%	5.7%
Tynnu'n ôl Dros Dro	20	2.2%	1.6%	3.3%

Oedran 2008-09 :	<21	21-30	31-40	41-50	51-60	61-65	>65
Wedi'u Cadw	92%	95%	97%	98%	87%	100%	67%
Tynnu'n ôl yn Barhaol	6%	4%	3%	2%	7%	0%	33%
Tynnu'n ôl Dros Dro	2%	1%	0%	0%	6%	0%	0%

Oedran 2009-10 :	<21	21-30	31-40	41-50	51-60	61-65	>65
Wedi'u Cadw	93%	95%	95%	97%	96%	90%	94%
Tynnu'n ôl yn Barhaol	5%	4%	3%	2%	1%	10%	6%
Tynnu'n ôl Dros Dro	2%	1%	2%	1%	3%	0%	0%

Mae'r tablau canlynol yn dangos data cyrhaeddiad ar gyfer myfyrwyr Israddedig, Uwchraddedig ac Israddedigion Eraill ar gyfer y flwyddyn fel a ganlyn:

Myfyrwyr Israddedig	Menywod							Dynion							Cyfanswm Menywod	Cyfanswm Dynion
	I	II(1)	II(2)	III	Pasio	Methu	Arall	I	II(1)	II(2)	III	Pasio	Methu	Arall		
Celfyddydau Gwyddorau Cymdeithasol	44	210	85	9	0	9	*	22	130	71	8	0	4	*	360	236
Gwyddorau	30	116	117	12	0	*	*	15	115	114	16	0	14	*	279	276
Cyfanswm	111	440	282	36	19	19	6	75	337	296	60	17	47	*	913	836

Myfyrwyr Uwchraddedig	Menywod							Dynion							Cyfanswm Menywod	Cyfanswm Dynion
	I	II(1)	II(2)	III	Pasio	Methu	Arall	I	II(1)	II(2)	III	Pasio	Methu	Arall		
Celfyddydau Gwyddorau Cymdeithasol	-	-	-	-	168	*	5	-	-	-	-	78	0	*	177	82
Gwyddorau	-	-	-	-	51	0	8	-	-	-	-	40	*	11	59	52
Cyfanswm	-	-	-	-	222	*	13	-	-	-	-	128	*	16	239	145

Israddedigion Eraill	Menywod							Dynion							Cyfanswm Menywod	Cyfanswm Dynion
	I	II(1)	II(2)	III	Pasio	Methu	Arall	I	II(1)	II(2)	III	Pasio	Methu	Arall		
Gwyddorau	0	0	0	8	0	0	0	0	0	0	0	22	1	0	8	23

Cyfanswm Israddedigion ac Uwchraddedigion	111	440	282	36	249	23	19	75	337	296	60	167	49	20	1160	1004
---	-----	-----	-----	----	-----	----	----	----	-----	-----	----	-----	----	----	------	------

Isod ceir crynodeb o'r data cyrhaeddiad uchod ar gyfer myfyrwyr Israddedig, ynghyd â thabl yn cymharu data'r flwyddyn flaenorol:

Holl Fyfyrrwyr Israddedig:

2008-09 Israddedigion yn unig	I		II(1)		II(2)		III		PASIO		METHU		Arall	
Cyfanswm Israddedigion	165	7%	854	37%	572	25%	96	4%	50	22%	58	2%	7	3%

2009-10 Israddedigion yn unig	I		II(1)		II(2)		III		PASIO		METHU		Arall	
Menywod Israddedig	111	6%	440	25%	282	16%	36	2%	19	1%	19	1%	6	0%
Dynion Israddedig	75	4%	337	19%	296	17%	60	3%	17	1%	47	3%	4	0%
Cyfanswm Israddedigion	186	11%	777	44%	578	33%	96	5%	36	2%	66	4%	10	1%

Isod, ceir tabl hefyd sy'n cymharu data cyrhaeddiad ar gyfer Myfyrwyr Israddedig ag Anableddau:

2009-10 Israddedigion yn unig	I		II(1)		II(2)		III		PASIO		METHU		Arall	
	Ddim yn Anabl		Ddim yn Anabl		Ddim yn Anabl		Ddim yn Anabl		Ddim yn Anabl		Ddim yn Anabl		Ddim yn Anabl	
	Anabl	Anabl	Anabl	Anabl	Anabl	Anabl	Anabl	Anabl	Anabl	Anabl	Anabl	Anabl	Anabl	Anabl
Celfyddydau Gwyddorau Cymdeithasol	3.1%	3.0%	16.1%	15.7%	9.9%	6.9%	0.9%	0.8%	6.3%	12.0%	0.4%	0.8%	2.2%	0.4%
Gwyddorau	2.2%	3.6%	9.9%	9.5%	10.8%	8.6%	4.5%	2.1%	4.9%	3.5%	1.8%	1.7%	0.9%	0.1%
Cyfanswm	7.2%	8.8%	36.3%	35.9%	27.4%	26.6%	6.3%	4.2%	15.2%	19.7%	3.1%	3.3%	4.5%	1.5%

Cyfanswm y myfyrwyr ym mhob cyfadran:

Cyfadran	Cyfanswm Anabl	Cyfanswm nad ydynt yn Anabl
Celfyddydau Gwyddorau Cymdeithasol	39.0%	39.6%
Gwyddorau	35.0%	29.1%
Cyfanswm	100%	100%

CAMAU AR GYFER 2010/2011:

(1) Dosbarthu data monitro i bersonél perthnasol.

Adroddiad Cydraddoldeb – Staff 2009-2010

Mae'r canlynol yn grynodedb o ddata staff a godwyd yn ystod Medi a Hydref 2010.

Gostyngodd nifer y staff ryw ychydig yn 2010, o ganlyniad i leihau'r nifer o swyddi gwag yn yr Adran Adnoddau Dynol ac ambell ddiswyddiad/ymddeoliad gwirfoddol gydol y flwyddyn:

Gorff-05	Hyd-06	Hyd-07	Awst-08	Medi-09	Medi-10
1,844	1,791	1,883	2,217	2,123	2034

1. CYFANSODDIAD STAFF:

a. Anabledd:

Fel y dangosir yn y tabl isod, mae canran y staff sydd ag anabledau yn 2010 tua 3.64% (74 staff) ar hyn o bryd, sydd, fel y gwelir isod, yn debyg i ganrannau 2008 a 2009:

	Gorff-05	Hyd-06	Hyd-07	Awst-08	Medi-09	Medi-10
Staff ag Anabledau (%)	3.4%	3.3%	2.7%	3.7%	3.8%	3.64%

Mae hyn yn cymharu â phroffiliau staff yn datgan anabledd yr Uned Herio Cydraddoldeb yn 2008/09 ar gyfer holl Brifysgolion Cymru o 3.0% (tudalen 49). Proffil CCAUC o holl Sefydliadau Addysg Uwch Cymru ar gyfer 2008/09 yw 3.5% ar gyfer yr holl staff.

Y nifer uchaf o gategorïau anabledd a gofnodir yw salwch tymor hir, amhariad ar symudedd corfforol ac anabledd dysgu penodol. Mae 2.7% yn gweithio yn yr adrannau academaidd a 4.7% yn gweithio yn yr adrannau gwasanaeth/cymorth. Mae'r canran uchaf o staff ag anabledau wedi'u lleoli yn nhimoedd preswyl y Gwasanaethau Preswyl a Chroeso, IGER (Gwyddonwyr) a Chanolfan y Celfyddydau.

Cafodd cyfanswm o 7 staff gyllid a chefnogaeth drwy'r Cynllun Mynediad i Waith yn ystod 2009/10 a chafwyd yr un nifer o geisiadau parhaus ar gyfer y flwyddyn gyfredol.

CAMAU AR GYFER 2010/2011: (1) Parhau i gyfathrebu a chynnig cymorth i staff yn flynyddol yn unol â'n hymrwymiad Tic Dwbl, (2) parhau i ymgynghori â staff a myfyrwyr ag anabledau, e.e. drwy'r Fforwm Hygyrchedd, Cydlynwyr Anabledd, ac ati.

b. Rhywedd:

Fel y dangosir yn y tabl isod, mae'r cymarebau menywod a dynion yn parhau'n debyg, fel yn y blynyddoedd blaenorol:

	Gorff-05	Hyd-06	Hyd-07	Awst-08	Medi-09	Medi-10
Menywod (%)	49.5%	50.1%	50.0%	49.8%	49.9%	50.4%
Dynion (%)	50.5%	49.9%	50.0%	50.2%	50.1%	49.6%

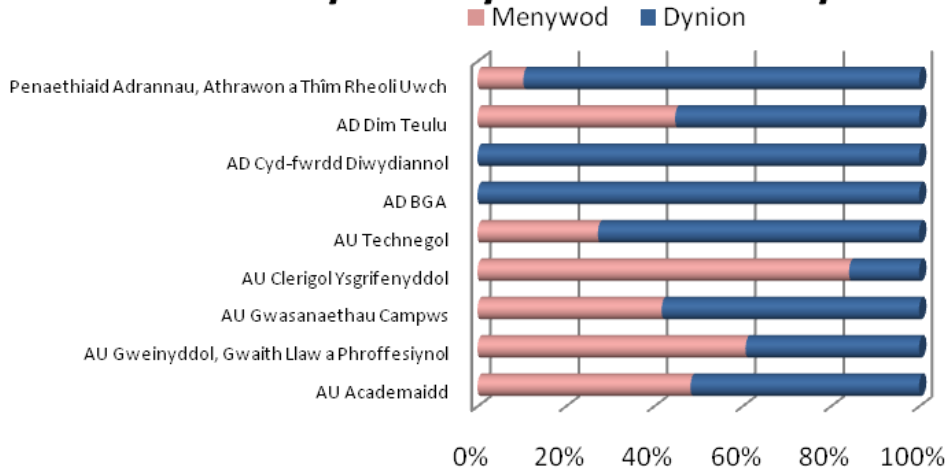
Mae hyn yn cymharu â phroffil rhywedd staff holl Brifysgolion y DU yn 2008/09, yn ôl yr Uned Herio Cydraddoldeb, o 53.6% yn fenywod a 46.4% yn ddynion (tudalen 23). Mae'r meincnodau eraill a broffiliwyd yn cynnwys:

	Menywod	Dynion
Proffiliau staff CCAUC (holl Brifysgolion Cymru) ar gyfer 2008/09	53.3%	46.7%
Poblogaeth y DU (o ddata cyfrifiad 2001 i'r rheiny sydd yn 16 oed a throsodd)	45.5%	54.5%
Poblogaeth Cymru (o gyfrifiad 2001 – economaidd weithgar a 16 oed a throsodd)	45.7%	54.3%

Canran y menywod sy'n gweithio mewn adrannau academiaidd yw 47.6% a 53.6% mewn adrannau cymorth. Mae 52.4% o ddyinion yn gweithio yn yr adrannau academiaidd a 46.4% yn yr adrannau cymorth, sy'n ddarlun tebyg i'r llynedd.

Mae yna wahaniaethau yn y rhywiau yn y dosbarthiadau ar gyfer grwpiau gweithwyr penodol, hynny yw yn y Cyd-fwrdd Diwydiannol-JIB (cynnal a chadw), y Bwrdd Gweithwyr Amaethyddol-AWB (gweithwyr fferm), Penaethiaid Adrannau, Athrawon a'r Tîm Rheoli Uwch a staff Clerigol Ysgrifenyddol, fel y dangosir yn y graff isod:

Rhywedd yn ôl Teulu'r Swydd

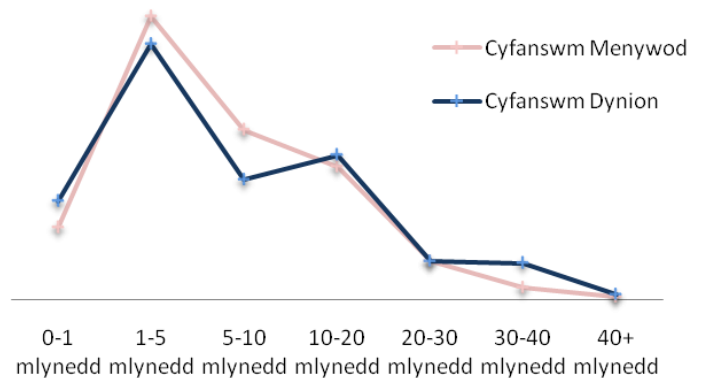


Dadansoddwyd data yn ogystal yn ymwneud â hyd gwasanaeth (gweler y graff gyferbyn) sy'n eithaf cyson ar gyfer y ddau ryw.

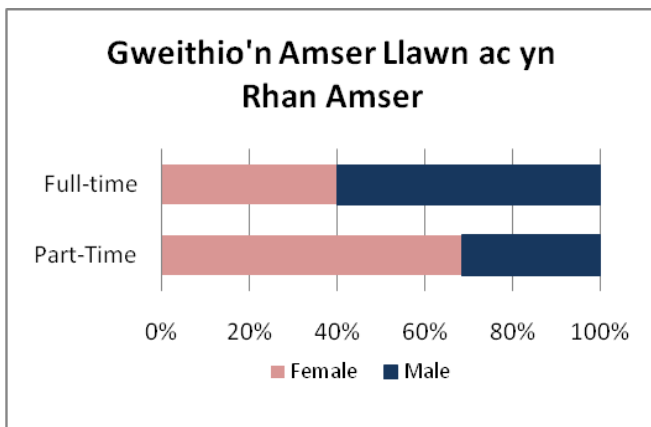
O gyfansoddiad yr holl staff (2,034), mae 63% yn gweithio'n amser llawn a 37% yn rhan-amser. Fel y mae'r graff isod yn ei ddangos, ceir llai o staff amser llawn sy'n fenywod ac mae menywod yn fwy tebygol o weithio'n rhan-amser.

O ran cymharu'r rhywiau yn ôl y math o contract, h.y. amhenodol a phenodol, ceir: 33% amhenodol a 17% penodol ar gyfer staff sy'n fenywod a 35% amhenodol a 15% penodol ar gyfer staff sy'n ddyinion, sy'n gyson â'r flwyddyn flaenorol.

Hyd Gwasanaeth



Gweithio'n Amser Llawn ac yn Rhan Amser



CAMAU AR GYFER 2010/2011: (1) Parhau i adolygu strategaethau recriwtio a chadw ar gyfer grwpiau staff penodol, e.e. staff hŷn; (2) Adolygu cais i Athena Swan i gefnogi menywod a dangynrychiolir mewn Gwyddoniaeth, Peirianeg a Thechnoleg; (3) Parhau i hybu mentrau i fenywod, e.e. fforwm Ford Gron y Menywod, Cynllun Mentora Merched mewn Prifysgolion, digwyddiadau Merched mewn Gwyddoniaeth, ac ati.

c. Ethnigrwydd:

Mae'r tabl isod yn dangos ethnigrwydd staff rhwng 2008 a 2010:

	2008	2009	2010	
Gwyn	80.2	84.8%	84.4%	1717
Gwyn Arall	6.4	6.3%	6.7%	136
Du a Lleiafrifoedd Ethnig	3.4	3.3%	3.9%	79
Ddim yn Gwybod	8.4	4.5%	3.5%	72
Gwrthodwyd Gwybodaeth	1.8	1.2%	1.5%	30

2034

Categoriâu:

11 Gwyn – Prydeinig 12 Gwyn – Gwyddelig 13 Gwyn Albanaidd 14 Teithiwr Gwyddelig 15 Cymro Gwyn (dychwelir fel cod 11) 16 Sais Gwyn (dychwelir fel cod 11) 19 Cefndir Gwyn Arall	21 Du neu Ddu Prydeinig – Caribiaidd 22 Du neu Ddu Prydeinig – Affricanaidd 29 Cefndir Du Arall 31 Asiaidd neu Asiaidd Brydeinig - Indiaidd 32 Asiaidd neu Asiaidd Brydeinig – Pacistanaidd 33 Asiaidd neu Asiaidd Brydeinig – Bangladeshaidd 34 Tsieineaidd	39 Cefndir Asiaidd Arall 41 Cymysg – Gwyn a Du Caribiaidd 42 Cymysg – Gwyn a Du Affricanaidd 43 Cymysg – Gwyn ac Asiaidd 49 Cefndir Cymysg Arall 80 Cefndir Ethnig Arall 90 Ddim yn Gwybod 98 Gwrthodwyd Gwybodaeth
--	--	--

Sylwer fod y Brifysgol yn gosod 'Gwyn Arall', 'Du a Lleiafrifoedd Ethnig' a 'Gwyn' mewn categorïau ar wahân ac yn cydnabod y posibilrwydd fod mwy o staff 'Du a Lleiafrifoedd Ethnig' wedi'u cynrychioli yn y ffigwr ar gyfer 'Gwyn Arall', e.e. pobl o Ddwyrain Ewrop neu o'r UDA, Seland Newydd, ac ati. Cydnabyddir hefyd anghysonderau posibl pellach o ran y cod 'Cefndir Ethnig arall', h.y. bod mwy o bobl Ddu a Lleiafrifoedd Ethnig yn y categori hwn.

Mae'r canran mwyaf o staff Du a Lleiafrifoedd Ethnig i'w gweld yn y Teuluoedd Swyddi Academaidd (2%), Gweinyddol, Rheolaethol a Phroffesiynol (1%) a Champws (1%). Mae'r cymarebau o ran staff Du a Lleiafrifoedd Ethnig gyfartal o ran y rhywiau, sef 2% yr un.

Mae proffil staff CCAUC o holl Brifysgolion Cymru ar gyfer 2008/09 yn 97.39% Gwyn (gan gynnwys Gwyn Arall) a 2.63% Du a Lleiafrifoedd Ethnig. Cofnodir proffiliau ethnigrwydd staff holl Brifysgolion y DU yn 2008/09, yn ôl adroddiad yr Uned Herio Cydraddoldeb, fel a ganlyn (tudalen 36):

*O'r staff **nad ydynt yn wladolion y DU**, roedd 69.4% o darddiad ethnig gwyn. Y grwpiau ethnig mwyaf nesaf atynt oedd y Tsieineaidd yn 8.4% a'r Asiaidd yn 6.3%. O ran **gwladolion y DU**, roedd 93.3% o darddiad ethnig gwyn, 2.3% yn Asiaidd, 0.7% yn Tsieineaidd a 0.6% yn Asiaidd arall (ffigwr 2.1). At ei gilydd, o ran staff sy'n wladolion y DU, roedd 6.7% yn Ddu a Lleiafrifoedd Ethnig a 93.3% yn wyn.*

Mae Cyfrifiad 2001 yn cofnodi bod 1.4% o boblogaeth Ceredigion yn dod o leiafrifoedd ethnig. Mae hyn yn cymharu â 2.1% ar gyfer Cymru a 7.9% ar gyfer y DU i gyd.

CAMAU AR GYFER 2010/2011: (1) Monitro strategaethau recriwtio mewnol ac allanol a'u heffaith ar staff Du a Lleiafrifoedd Ethnig; (2) Monitro effaith y Ddeddf Mewnfudo, Lloches a Chenedligrwydd.

d. Cenedligrwydd:

Fel y dangosir isod, newidiwyd y ffordd y cofnodir fisas, trwyddedau gwaith a thystysgrifau haen yn 2008 o ganlyniad i fecanweithiau adrodd a monitro mwy llym sy'n ofynnol gan y Ddeddf Mewnfudo, Lloches a Chenedligrwydd a weithredwyd yn 2008. Mae'r tabl isod yn dangos ein ffigyrau ar gyfer cyfnod o dair blynedd:

	2008		2009	2010
Trwyddedau Gwaith Staff	35	Fisas mewn Grym	47	52
		Trwyddedau Gwaith	29	17
		Tystysgrifau Haen	9	26

Nododd staff genedligrwydd o bron 50 o wledydd. Mae'r 5 cenedl uchaf a ddatganwyd gan staff yn cynnwys Gwlad Pwyl (24 o staff), Yr Almaen (21), Iwerddon (19), yr Unol Daleithiau (17) a Tsieina (12), sy'n debyg i ffigyrau'r llynedd.

Mae'r tabl isod yn dangos canrannau'r staff yn ôl categorïau Cartref, Rhyngwladol ac UE/EEA yn ystod y ddwy flynedd ddiwethaf.

	2009	2010
Rhyngwladol	4.3%	4.6%
UE & EEA	4.5%	5.9%
DU	90.5%	89.5%
Ddim yn Gwybod	0.7%	0.0%

Yr Adrannau sy'n cyflogi'r mwyaf o staff Rhyngwladol yw Gwleidyddiaeth Ryngwladol, Cyfrifiadureg a'r Ysgol Rheolaeth a Busnes, a'r adrannau sy'n cyflogi'r mwyaf o staff yr UE/EEA yw IBERS (Gwyddonwyr), Tîmoedd Preswylfeydd a Theatr, Ffilm a Theledu.

CAMAU AR GYFER 2010/2011: (1) Parhau i fonitro strategaethau recriwtio mewnol ac allanol a'u heffaith ar staff Du a Lleafrifoedd Ethnig; (2) Monitro effaith y Ddeddf Mewnfudo, Lloches a Chenedligrwydd a'r cyfyngiadau mwy llym ar staff rhyngwladol.

e. Oedran:

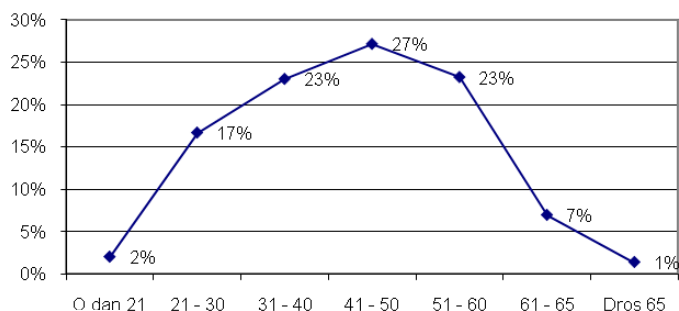
Mae'r tabl isod yn dangos oedrannau'r staff ar draws yr holl grwpiau oedran rhwng 2008 a 2010:

	Awst-08	Medi-09	Medi-10
O dan 21	2%	3%	2%
21 - 30	19%	17%	17%
31 - 40	22%	22%	23%
41 - 50	25%	27%	27%
51 - 60	23%	23%	23%
61 - 65	7%	7%	7%
Dros 65	2%	1%	1%
Ddim yn Gwybod	0%	0%	0%

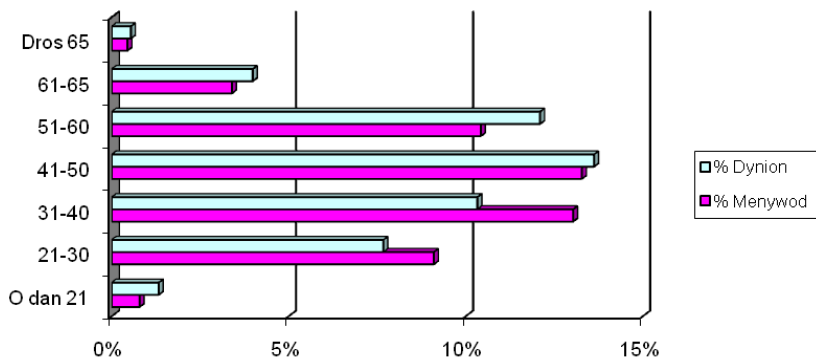
Fel y mae'r graff gyferbyn yn ei ddangos, y grŵp oedran mwyaf yw 41-50 oed (27%) a'r ddau grŵp lleiaf yw O dan 21 (2%) a Thros 65 (1%).

Mae'r graff isod yn dadansoddi ymhellach oedran a rhywiau staff, ac yn dangos bod mwy o ddynion dros 40 (heblaw yn y bandyn O dan 21) a mwy o fenywod rhwng 21 a 40 oed.

Cyfansoddiad Oedran 2010



Rhywedd ac Oedran



CAMAU AR GYFER 2010/2011: (1) Parhau i fonitro oedran; (2) Monitro effaith y newidiadau sydd yn yr arfaeth ar gyfer oed ymdeol.

f. Y Gymraeg:

Casglwyd peth o'r data a welir yma ar gyfer adroddiad monitro 2009/10 ar y Cynllun Iaith Gymraeg ar gyfer Bwrdd yr Iaith Gymraeg. Canolbwyntiodd yr adroddiad monitro ar staff gweinyddol ac academiaidd, ond at ddibenion yr Adroddiad Cydraddoldeb ac Amrywioldeb hwn, cafodd pob teulu swydd ei gynnwys. Mae'r wybodaeth am iaith wedi'i seilio ar holiadur sgiliau dwyieithog lle mae staff yn hunanasesu eu gallu i siarad Cymraeg. Dylid nodi nad yw pob aelod o staff wedi cwblhau'r holiaduron hyn a bod y data yn cyfeirio at gyfnod adrodd ym Mehefin 2010.

Nifer a Chanran y staff sy'n siarad Cymraeg fesul Adran/Teulu'r Swydd:

Sylwer: data a gasglwyd gan Wasanaethau'r Gymraeg yn ystod Mehefin 2010

A = Nifer y staff, B = Nifer y staff sy'n siarad Cymraeg (lefel 2 a 3), C = Canran	A	B	C	A	B	C
Staff Clerigol / Ysgrifenyddol a Gweinyddol / Rheolaethol / Proffesiynol	Staff Clerigol ac Ysgrifenyddol			Staff Gweinyddol, Rheolaethol a Phroffesiynol		
ADRANNAU ACADEMAIDD: Clerigol/Ysgrifenyddol a Gweinyddol/Rheolaethol/Proffesiynol	71	36	50.7%	105	39	37.1%
ADRANNAU CYMORTH/GWASANAETH: Clerigol/Ysgrifenyddol a Gweinyddol/Rheolaethol/Proffesiynol	197	104	52.8%	300	119	39.7%
CYFANSWM ACADEMAIDD A CHYMORTH/GWASANAETH:	268	140	52.2%	405	158	39.0%
Staff Academiaidd a Thechnegol	Staff Academiaidd			Staff Technegol		
	847	207	24.4%	82	19	23.2%
Staff Gwasanaethau Campws a Staff heb Deulu i'r Swydd	Staff Campws			Staff heb Deulu i'r Swydd		
	267	67	25.1%	305	60	19.7%
Staff y Bwrdd Gweithwyr Amaethyddol (AWB) a'r Cyd-fwrdd Diwydiannol (JIB)	Staff y Bwrdd Gweithwyr Amaethyddol (AWB)			Staff y Cyd-fwrdd Diwydiannol (JIB)		
	7	*	14.3%	21	9	42.9%

Mae 47 o staff yn dysgu'r Gymraeg; 19 Gweinyddol/Rheolaethol/Proffesiynol, 15 Clerigol/Ysgrifenyddol, 9 Dim Teulu, 3 Technegol; ac 1 Gwasanaethau Campws.

CAMAU AR GYFER 2010/2011: (1) Parhau i adolygu'r data gyda'r Ganolfan Gwasanaethau'r Gymraeg.

g. Crefydd neu Gred:

Nid oes dyletswydd gyfreithiol i fonitro crefydd a chred ac ni chesglir data gan y Brifysgol ar hyn o bryd.

CAMAU AR GYFER 2010/2011: (1) Adolygu'r potensial o fonitro, (2) ymgynghori ar arfer gorau a (3) chanfod ffyrdd o ymgysylltu â staff am y maes hwn.

h. Cyfeiriadedd Rhywiol:

Fel uchod, nid oes dyletswydd gyfreithiol i fonitro cyfeiriadedd rhywiol ac ni chesglir data gan y Brifysgol ar hyn o bryd.

CAMAU AR GYFER 2010/2011: (1) Adolygu ymhellach y potensial ar gyfer monitro; (2) Ymgynghori yn allanol (Stonewall Cymru) ar arfer gorau; (3) Canfod ffyrdd pellach o ymgynghori â staff, e.e. digwyddiadau LHDTh pellach.

2. MONITRO RECRIWTIO:

Sylwer: Dadansoddwyd data Adnoddau Dynol ar gyfer monitro recriwtio yn ystod Ionawr 2011 ac mae'n perthyn i'r cyfnod adrodd rhwng 1 Medi 2009 a 31 Awst 2010.

a. Data Ymwelwyr â'r We:

Mae'r tabl isod yn dangos y nifer o ddarpar-ymgeiswyr sy'n edrych ar dudalennau swyddi ar-lein yr Adran Adnoddau Dynol:

Ymweliadau â Gwefan AD: 01/01/10/ i 31/12/10	
Ymweliadau â Thudalennau AD (yr holl safle)	475,401
Ymweliadau unigryw (ymweliadau gan unigolion)	342,802
Ochr Saesneg – Ymweliadau Allanol	117,267
Ochr Saesneg – Ymweliadau Mewnol	63,951
Ochr Gymraeg – Ymweliadau Allanol	2,852
Ochr Saesneg – Ymweliadau Mewnol	1,295
	185,365

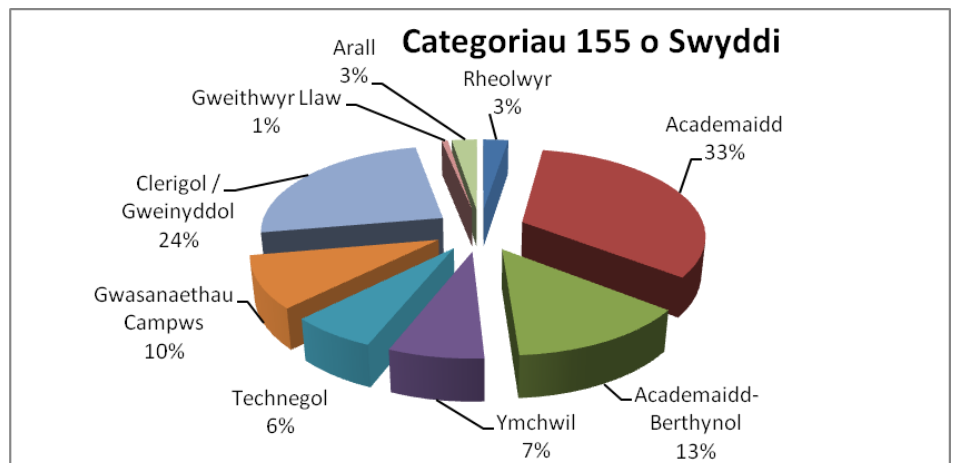
Cofnodir y llwybrau hysbysebu ar gyfer ymgeiswyr (cyfanswm o 1625) fel a ganlyn:

40%	Gwefan PA
17.5%	Gwefan jobs.ac
9%	Clywed ar lafar
8%	Y Ganolfan Waith
7%	Cambrian News

b. Data Ymgeiswyr

Yn ystod y flwyddyn, **hysbysebwyd cyfanswm o 155 o swyddi** ar gyfer y teuluoedd swydd a ganlyn: 4 rheolaethol, 51 academaidd, 21 academaidd-berthynol, 11 ymchwil, 10 technegol, 15 gwasanaethau campws, 38 clerigol/gweinyddol, 1 gwaith llaw a 4 arall, fel y gwelir yn y graff gyferbyn.

Dyma 22 yn llai o swyddi nag yn y flwyddyn flaenorol. Fodd bynnag, cafodd tua 85 o staff eraill eu recriwtio yn ogystal, er enghraifft, staff achlysurol, dysgu rhan-amser, arddangoswyr a staff ar gontractau am gyfnod o lai na 3 mis, sef pobl a gafodd eu recriwtio yn lleol, h.y. drwy'r adrannau, yn hytrach na thrwy brosesau recriwtio Adnoddau Dynol. Cafodd staff o'r fath eu hepgor o'r ystadegau monitro a ganlyn.



Prosesodd staff AD **1625 o ymgeiswyr** – 51% yn fenywod a 49% yn ddynion, sef cyfartaledd o 10.5 ymgeisydd ar gyfer pob swydd.

Mae hyn yn cymharu â 177 o swyddi a gofnodwyd yn 2008-09 a 1847 o ymgeiswyr, sef cyfartaledd o 10.7 ymgeisydd ar gyfer pob swydd, sy'n debyg i'r ffigwr cyfredol.

Rhoddydwyd **488 o ymgeiswyr ar restrau byrion** yn 2009-10.

O'r ymgeiswyr a roddwyd ar restrau byrion, cafodd 155 eu recriwtio: 78 ohonynt yn fenywod a 77 yn ddynion. Roedd 114 yn swyddi amser llawn, 34 yn swyddi rhan-amser a 7 yn swyddi a delir yn ôl yr awr. Cafodd 80 eu recriwtio ar gontract cyfnod penodol, 74 ar gontract parhaol ac 1 ar gontract dros dro.

Roedd angen trwyddedau gwaith ar 146 (neu 9%) o ymgeiswyr ac roedd angen cofrestru 29 (neu 2%) ar y Cynllun Cofrestru Gweithwyr (h.y. gweithwyr yr UE). Nodwyd mai iaith ddewisol 87 (neu 5%) o ymgeiswyr oedd y Gymraeg.

Dwy swydd yn y Gwasanaethau Preswyl a Chroeso a ddenodd y nifer uchaf o ymgeiswyr, sef 74 a 67 ymgeisydd ar gyfer y naill swydd a'r llall.

c. Cymharu Cydraddoldeb o ran Data Ymgeiswyr ac Ymgeiswyr Llwyddiannus

Mae'r tablau isod yn cymharu data ymgeiswyr ac ymgeiswyr Llwyddiannus o ran y rhywiau, anabledau, cenedligrwydd ac ethnigrwydd:

Rhywedd:	Cyfanswm y Rhywiau	
	Menywod	Dynion
Ymgeiswyr	51%	49%
Ymgeisydd Llwyddiannus	50%	50%

Anabledd:	Anabl	% yr holl geisiadau
Ymgeiswyr Anabl	44	3% o'r ymgeiswyr (1625)
Rhestr fer yn ôl y Tic Dwbl	24	5% of shortlisted (488)
Ymgeisydd Llwyddiannus	*	3% o swyddi (155)

Note: mae'r Brifysgol yn gyflogwr Tic Dwbl: 'Agwedd Gadarnhaol tuag at Anabledd' ac yn cyfeirio staff at gymorth ariannol drwy gynllun 'Mynediad i Waith' y Llywodraeth.

Cenedligrwydd:	Ymgeiswyr:	Llwyddiannau:
Prydeinig neu Brydeinig Cymysg	65%	34%
Gwyddelig	1%	0%
Cymraeg	4%	30%
Saesneg	1%	12%
Albanaidd	0%	1%
Arall	22%	6%
Gwrthodwyd		
Gwybodaeth	5%	6%
Heb fanylu	2%	12%

Y chwe chenedl uchaf sy'n denu ymgeiswyr, ac eithrio'r DU, yw:	
Indiaidd (39)	Pwyleg (22)
Almaeneg (33)	Tsieineaidd (22)
Americanaidd (26)	Eidaleg (2)

Ethnigrwydd:	Nifer	Ymgeiswyr:	Llwyddiannau:
Gwyn	709	44%	55%
Gwyn Arall	211	13%	1%
Du a Lleiafrifoedd Ethnig	131	8%	5%
Ddim yn Gwybod	409	25%	32%
Gwrthodwyd Gwybodaeth	162	10%	6%

CAMAU AR GYFER 2010/2011: (1) Diweddarau e-ddysgu i gynnwys y Ddeddf Cydraddoldeb a monitro'r niferoedd sy'n manteisio arno; (2) Gweithredu ffurflen Ymgeisio a Monitro newydd i'r Brifysgol er mwyn ystyried y Ddeddf Cydraddoldeb newydd a gwella dulliau monitro; (3) Adolygu'r posibilrwydd o fas-data recriwtio i gynorthwyo monitro effeithiol; (4) Adolygu ymgyrch recriwtio leol (fewnol) y Brifysgol a deddfwriaeth ar fewnfudo ar gyfer yr effaith ar recriwtio pobl Ddu a Lleiafrifoedd Ethnig a Rhyngwladol.

3. DATBLYGIAD GYRFA:

Bydd e-ddysgu amrywioldeb ar-lein yn cael ei ddiweddarau yn ystod y flwyddyn sydd i ddod er mwyn cynnwys y Ddeddf Cydraddoldeb a gwell rhyngwyneb sy'n fwy ystyrlon o'r defnyddiwr. Mae hyfforddiant ar gyfer aelodau paneli a staff newydd yn parhau i ddigwydd ac i gael ei fonitro.

Yn 2009/10, mynychodd **1589** o staff (rhai ohonynt nifer o weithiau) **126** o gyrsiau, sef 12.61 cyfranogwr ar gyfer pob digwyddiad. Mae hyn yn cymharu â 1813 staff (gan gynnwys staff sy'n mynychu nifer o weithiau) yn mynychu 193 o gyrsiau, neu 9.39 cyfranogwr fesul digwyddiad yn 2008/09.

Mae'r cyrsiau ar gydraddoldeb a gyflwynwyd yn ystod y cyfnod hwn yn cynnwys ystod o sesiynau byrion ar anabledd a hyfforddiant cyflwyno y gofynnwyd amdano gan staff/adranau, h.y. Gwasanaethau Gwybodaeth ac Urdd y Myfyrwyr. Trefnwyd hefyd Symposiwm Cefnogi Myfyrwyr gan y Brifysgol ym mis Gorffennaf 2010 a ddenodd 37 o staff a 28 o gynrychiolwyr allanol i ddigwyddiad deuddydd ar hybu arferion gorau o ran Cefnogi Myfyrwyr. Yn ystod 2009/10, ymgwymerodd y Gwasanaeth Cymorth i Fyfywyr a'r Gwasanaeth Cynghori ar Yrfaedd â phrosiect ar Diwtora Personol, a fydd yn arwain at borth Tiwtora Personol penodol.

CAMAU AR GYFER 2010/2011: (1) Diweddarau e-ddysgu amrywioldeb a monitro ei effaith; (2) Adolygu'r angen am hyfforddiant yn ystod y flwyddyn sydd i ddod.

Sylwer y bydd eitemau a adroddwyd yn flaenrol megis data ar Lefelau Salwch, Trosiant a Chwynion / Disgyblu / Urddas a Pharch yn cael eu hadrodd wrth y Pwyllgor Staffio gan yr Adran Adnoddau Dynol.