



## Crynodeb Gweithredol

### Adroddiad Blynyddol Cydraddoldeb ac Amrywioldeb (1 Medi 2009 hyd at 31 Awst 2010)

Yn sgil gweithredu [Cynllun Cydraddoldeb](#) newydd Prifysgol Aberystwyth, mae'r ail Adroddiad Blynyddol hwn ar Gydraddoldeb ac Amrywioldeb yn crynhoi'r gweithredu a'r cyflawniadau yn ystod sesiwn academaidd 2009-10. Nod yr Adroddiad yw:

- dangos tystiolaeth ar y camau a gymerwyd gan y Brifysgol i fynd ati i hyrwyddo cyfle cyfartal a dileu gwahaniaethu anghyfreithlon;
- dangos bod y dyletswyddau statudol o ran cydraddoldeb Hiliol, Anabledd a Rhyw (gan gynnwys ailbennu rhywedd) wedi cael eu bodloni, yn ogystal â gweithredu y tu hwnt i ofynion y ddeddfwriaeth a chynnwys meysydd cydraddoldeb eraill, hynny yw, oedran, crefydd/cred, cyfeiriadedd rhywiol a'r Gymraeg.
- cynorthwyo i lywio meysydd i'w datblygu a'u gweithredu yn y dyfodol yn dilyn adolygiad o'r cynllun gweithredu ar gydraddoldeb, dadansoddi ystadegol a gweithgareddau cydraddoldeb;
- paratoi a chyflawni gofynion y Ddeddf Cydraddoldeb;
- dangos ymrwymiad parhaus i gydraddoldeb lle caiff diwylliant o barch a dealltwriaeth ei feithrin ac y rhoddir gwerth cadarnhaol ar amrywiaeth y gymuned.

Mae cyflawniadau allweddol yn cynnwys (mewn trefn gronolegol):

- lansio tudalennau gwe 'Cefnogaeth i Staff' yr adran Adnoddau Dynol a ddenodd dros 6,000 o ymweliadau ers i'r tudalennau gael eu lansio yn 2010 (Ionawr 2010);
- cwblhau archwiliad cyflog cyfartal ar ôl i'r broses o foderneiddio cyflog gael ei gwblhau (Ionawr 2010);
- cynnal digwyddiad ar gyfer pobl Lesbiaidd, Hoyw, Deurywiol a Thrawsrywiol ar y cyd â mudiadau a chyrrff cyhoeddus lleol eraill (Chwefror 2010);
- cwblhau asesiad cyflawn o effaith cydraddoldeb (Mai 2010);
- lansio rolau a rhwydwaith Hyrwyddwyr Anabledd (Mai 2010);
- rhyddhau fideo am y cynllun cydraddoldeb a thudalennau gwe yr ymwelwyd â hwy 3,000 o weithiau (Mehefin 2010);
- hyrwyddo'r cynllun drwy gyflwyniadau, hyfforddiant a chylchlythyron am gydraddoldeb;
- ymateb i brosesau ymgynghori y Ddeddf Cydraddoldeb a Chyngor Cyllido Addysg Uwch Cymru;
- ymgysylltu a datblygu rhwydweithiau a ffora mewnol ac allanol ar gydraddoldeb.

Mae'r adroddiad yn cynnwys gwybodaeth bennawd ynghylch data monitro a gynhaliwyd yn 2009-10 ac mae'n rhestru camau gweithredu ar gyfer 2010/11.

Cafodd yr adroddiad ei ystyried yn fanwl gan y Pwyllgor Cyfle Cyfartal ac Amrywioldeb cyn cael ei argymhell i'r Cyngor. Ar ôl i'r Cyngor ei gymeradwyo, fe'i cyhoeddir ar wefan [Cyfle Cyfartal ac Amrywioldeb](#) yr adran Adnoddau Dynol.



# Adroddiad Blynyddol Cydraddoldeb ac Amrywioldeb

1 Medi 2009 hyd at 31 Awst 2010

Mawrth 2011

Mae'r ddogfen hon ar gael ar-lein ar wefan Cyfle Cyfartal ac Amrywioldeb, <http://www.aber.ac.uk/cy/hr/equalopp/>. Mae hefyd ar gael mewn sawl fformat, e.e. copi caled, Braille, Print Bras, Sain, ac ati ar gais. Os oes arnoch chi neu rywun yr ydych yn ei adnabod angen y ddogfen hon mewn fformat arall, cysylltwch â'r Cyngorydd Cydraddoldeb ar 01970 62 8598 neu anfonwch e-bost at [opp@aber.ac.uk](mailto:opp@aber.ac.uk).

**CYNNWYS**

1. Cyflwyniad.....	1
2. Fframwaith Adrodd .....	1
3. Gweithgareddau Cydraddoldeb ac Amrywioldeb.....	1
a. Pwyllgor Cyfle Cyfartal ac Amrywioldeb.....	2
b. Fideo'r Cynllun Cydraddoldeb.....	2
c. Tudalennau Gwe 'Cefnogaeth i Staff' .....	2
d. Hyfforddiant E-ddysgu Amrywioldeb Ar-lein.....	3
e. Asesu Effaith Cydraddoldeb .....	3
f. Archwiliad Cyflog Cyfartal.....	4
g. Hyrwyddwyr Cydraddoldeb a Chydlynwyr Anabledd .....	4
h. Cyflwyniadau a Chylchlythyron .....	4
i. Digwyddiadau Rhwydweithio.....	5
j. Datblygu Polisi.....	5
k. Straen a Lles .....	6
l. Gwasanaeth Cyfryngu.....	6
m. Canolfan Cymorth i Fyfyrwyr .....	6
4. Ehangu Mynediad, Caffael a Dysgu ac Addysgu .....	7
5. Meysydd Cydraddoldeb Penodol .....	7
a. Hil.....	8
b. Anabledd.....	8
c. Rhywedd.....	9
d. Oedran .....	9
e. Cyfeiriadedd Rhywiol .....	9
f. Crefydd neu Gred.....	10
g. Y Gymraeg .....	10
6. Dadansoddi Data (Myfyrwyr a Staff).....	10
a. Myfyrwyr.....	11
b. Staff.....	12
7. Casgliadau a Chamau Gweithredu .....	13
Atodiad A: Dadansoddi Data ar gyfer Staff a Myfyrwyr.....	14-29

## 1. Cyd-destun Cydraddoldeb

Bu 2010 yn flwyddyn arwyddocaol yn natblygiad deddfwriaeth ar gydraddoldeb. Daeth y Ddeddf Cydraddoldeb i rym ar Hydref 1af 2010, gyda'r nod o gysoni a chryfhau'r gyfraith ar wahaniaethu i gefnogi ymhellach gymdeithas deg, hafal ac amrywiol. Dyma'r datblygiad mwyaf arwyddocaol o ran cyfraith cydraddoldeb ers 40 mlynedd, gan symleiddio 116 o ddarnau unigol o deddfwriaeth er mwyn gwneud y gyfraith yn haws i'w deall a'i gweithredu. Ei nod yw cynnwys pawb yn y gymdeithas a'n hamddiffyn rhag gwahaniaethu ar sail 9 o nodweddion a warchodir – oedran, anabledd, rhywedd, ailbennu rhywedd, priodas a phartneriaethau sifil, beichiogrwydd a mamolaeth, hil, crefydd neu gred a chyfeiriadedd rhywiol. Y 3 dyletswydd gyffredinol newydd a gyflwynwyd ar gyfer awdurdodau cyhoeddus yw:

- dileu gwahaniaethu anghyfreithlon, aflonyddu ac erledigaeth
- gwthio ymlaen gyfleoedd cyfartal rhwng gwahanol grwpiau, a
- meithrin cysylltiadau da rhwng gwahanol grwpiau.

Mae dyletswyddau penodol sy'n sail i'r Ddeddf wrthi'n cael eu llunio ar hyn o bryd yn dilyn proses ymgynghori. Daw Dyletswydd Cydraddoldeb integredig y sector cyhoeddus, yn ogystal â'r nodau deul o amddiffyn gwahaniaethu a gweithredu'n gadarnhaol wrth ddenu a dewis i rym ym mis Ebrill 2011. Nid yw'r ddyletswydd economaidd-gymdeithasol yn cael ei gweithredu ar hyn o bryd.

Âr ymgynghori hwn a'r Ddeddf Cydraddoldeb yn gefndir iddi, cyflwynodd y Brifysgol ei Chynllun Cydraddoldeb sengl ym mis Gorffennaf 2009 a bwrw iddi i ledaenu ei egwyddorion ar draws y Brifysgol. Nod yr adroddiad hwn yw dangos y camau a gymerwyd yn 2009/10 ac mae'n cynnwys:

- dadansoddiad o ystod o ddata staff a myfyrwyr (Atodiad A, tudalennau 13-31)
- crynodebau adrannol byrion ynghylch ystod o weithgareddau cydraddoldeb
- adolygiad o Gynllun Gweithredu'r Cynllun Cydraddoldeb.

## 2. Fframwaith Adrodd

Mae'r Brifysgol yn parhau i gydymffurfio â'i dyletswyddau statudol ac mae'n ymwybodol o'r dyletswyddau sydd yn yr arfaeth ar gyfer mis Ebrill 2011. Caiff y Cynllun Cydraddoldeb a'r Adroddiad blynyddol ar Gydraddoldeb eu goruchwyllo gan y Pwyllgor Cyfle Cyfartal ac Amrywioldeb, sef cyd-bwyllgor y Cyngor a'r Senedd. Caiff adroddiadau eu hargymell i'r Cyngor gan y Pwyllgor cyn iddynt ddod yn ddogfennau cyhoeddus ar wefan Cyfle Cyfartal ac Amrywioldeb Adnoddau Dynol <http://www.aber.ac.uk/cy/hr/equalopp/> ochr yn ochr ag adroddiadau blaenorol ar gydraddoldeb.

Yng nghyd-destun yr adroddiad hwn, sef yr ail adroddiad blynyddol ar y Cynllun Cydraddoldeb, byddwn yn adrodd ynghylch chwe maes, sef oedran, anabledd, rhywedd (gan gynnwys ailbennu rhywedd), hil, crefydd neu gred, cyfeiriadedd rhywiol yn ogystal â'r Gymraeg.

## 3. Gweithgareddau Cydraddoldeb ac Amrywioldeb

Yn 2009/10, cynhaliodd y Brifysgol ystod o weithgareddau i gyflawni ei dyletswyddau deddfwriaethol gan gynnwys hyfforddiant, monitro, adrodd, asesu effaith cydraddoldeb, yn ogystal â pharhau i weithredu'r Cynllun Cydraddoldeb a chynwysoldeb i bawb. Rhoddir crynodebau o'r gweithgareddau isod ac adroddir arnynt ymhellach yn adran 5 'Meysydd Cydraddoldeb penodol' sy'n dangos y gwaith a wneir gennym mewn perthynas â gwahanol feysydd cydraddoldeb.

Mae cydraddoldeb yn parhau yn elfen hanfodol o Strategaeth Adnoddau Dynol ac mae tasgau penodol wedi eu cynnwys yn ei Chynllun Gweithredu Gweithredol Blynyddol. Mae hefyd yn rhan annatod o Gynllun Strategol y Brifysgol (2009-13), a

ddiweddarwyd yn 2010 i gynnwys amcanion strategol, targedau a risgiau o ran cydraddoldeb.

### a. Pwyllgor Cyfle Cyfartal ac Amrywioldeb:

Mae aelodau'r Pwyllgor Cyfle Cyfartal ac Amrywioldeb, sy'n gyd-bwyllgor y Cyngor a'r Senedd, yn cynnwys cynrychiolwyr o'r Cyngor, y Senedd, y Pwyllgor Staffio, Urdd y Myfyrwyr ac Undeb y Cyd-bwyllgor Ymgynghorol. Mae'r Pwyllgor yn cwrdd 3 gwaith y flwyddyn ac fe'i cadeirir gan Ddirprwy Is-Ganghellor. Mae'r Cofrestrdyd ac Ysgrifennydd, Cyfarwyddwyr Adnoddau Dynol a Chymorth Myfyrwyr a'r Cynghorydd Cydraddoldeb hefyd yn bresennol. Gellir dod o hyd i gylch gorchwyl y Pwyllgor ar wefan Cyfle Cyfartal ac Amrywioldeb.

Bu gwaith y Pwyllgor yn hanfodol ar gyfer cyflawni gofynion cydraddoldeb ac mae'r Brifysgol yn diolch i aelodau'r Pwyllgor am eu gwaith gwerthfawr.

### b. Fideo'r Cynllun Cydraddoldeb:

Ym Mai 2010, fe wnaeth Aberystwyth orffen cynhyrchu ei fideo 2½munud o hyd ar y cynllun cydraddoldeb. Mae'r fideo, a gomisiynwyd gan yr Adranau Adnoddau Dynol a Marchnata, yn arwain y gwylwr drwy negeseuon allweddol y Cynllun Cydraddoldeb, gan ddangos amrywiaeth o bobl yn gweithio, yn astudio ac yn ymweld â'r Brifysgol. Nod y fideo oedd dangos fod cydraddoldeb o bwys i Brifysgol Aberystwyth; bod gwerth i'r gymuned o fwy na 10,000 o staff a myfyrwyr a bod amrywioldeb yn cael ei ddathlu. Mae'n cynnwys yn ogystal y gymuned ehangach, gan ddangos ymwelwyr a myfyrwyr dysgu o bell mewn gwledydd eraill.

Goruchwyliwyd y fideo gan grŵp gorchwyl fideo cydraddoldeb a'i ryddhau i staff a myfyrwyr ar ddechrau'r tymor. Fe'i hyrwyddwyd yn fewnol drwy wasanaeth e-bost wythnosol y Brifysgol i staff a myfyrwyr, y Cyngor (a gymeradwyodd y fideo), rhwydweithiau cydraddoldeb lleol, ffora, sesiynau hyfforddi a sesiynau cyflwyno i staff. Fe'i dangoswyd hefyd ar sgriniau plasma o amgylch y Brifysgol yn ystod Dyddiau Ymweld (darpar fyfyrwyr) a hefyd mewn manau cyffredin megis y Ganolfan Croesawu Myfyrwyr a'r Llyfrgell. Mae'n cael lle amlwg hefyd ar dudalennau Facebook y Brifysgol. I'r byd tu allan i'r brifysgol, rhyddhawyd datganiad i'r wasg yn dwyn y teitl, 'Hyrwyddo cymuned decach i bawb' ym mis Hydref 2010 a rhoddwyd cyflwyniadau i fudiadau lleol megis swyddfa Llywodraeth Cynulliad Cymru, Heddlu Dyfed-Powys a Chyngor Sir Ceredigion.

Bu'r adborth hyd yma yn gadarnhaol iawn a chyflwynodd Adnoddau Dynol y fideo yn ddiweddar ar gyfer Gwobr Heist, sef rhaglen wobrau marchnata yn y sector.

### c. Tudalennau Gwe 'Cefnogaeth i Staff':

Lansiwyd tudalennau gwe 'Cefnogaeth i Staff' gan yr Adran Adnoddau Dynol ym mis Ionawr 2010. Mae'r tudalennau hyn yn cyfeirio staff at gefnogaeth, manteision, mentrau a pholisïau ar gyfer meithrin amgylchfyd gwaith cadarnhaol yn y Brifysgol. Mae'r themâu yn cynnwys:

#### Cefnogaeth i Staff



Cefnogaeth gyda lechyd ac Anabledd



Cefnogaeth yn y Gwaith



Cefnogaeth o safbwynt Gofal Plant



Cefnogaeth gyda Hyfforddiant a Chymwysterau



Cefnogaeth o safbwynt Ffordd o Fyw



Cefnogaeth o safbwynt Ymdeol



Cysylltiadau Cymunedol/Cymdeithasol

Adnoddau Dynol  
- yn cefnogi staff  
Prifysgol  
Aberystwyth



- **Cefnogaeth gyda lechyd ac Anabledd:** Tic Dwbl, Mynediad i Waith, Polisi lechyd a Lles, lechyd Galwedigaethol, Profion Llygaid am Ddim, Fforwm Hygyrchedd, Ffurflen Datganiad lechyd, Cynllun Cydraddoldeb, Polisiâu Urddas a Pharch yn y Gwaith
- **Cefnogaeth yn y Gwaith:** Mentora/Hyfforddi, Cynllun Mentora Cymraeg, Cwmsela, Cyfryngu
- **Cefnogaeth o safbwynt Gofal Plant:** Talebau Gofal Plant, Meithrinfeydd, Gweithgareddau yn ystod y Gwyliau, Polisiâu Gweithio'n Hyblyg (ceir amrywiaeth ohonynt gan gynnwys mabwysiadu, cyfnod mamolaeth a chyfnod absenoldeb arbennig)
- **Cefnogaeth gyda Hyfforddiant a Chymwysterau:** E-ddysgu am Amrywioldeb, Datblygu Staff, manylion DPP, eithrio rhag ffioedd a chyrtsiau gostyngol ar gyfer pob aelod o'r staff
- **Cefnogaeth o safbwynt Ffordd o Fyw:** Cynllun Beicio, Cynaliadwyedd Amgylcheddol, Gweithio'n Hyblyg, Rhannu Ceir, cyfleusterau Canolfan y Celfyddydau Aberystwyth a'r Ganolfan Chwaraeon
- **Cefnogaeth o safbwynt Ymddeol:** Cynlluniau Pensiwn
- **Cysylltiadau Cymunedol/Cymdeithasol:** Ehangu Mynediad a Chynhwysiant Cymdeithasol, Bywyd cymdeithasol a Chlybiau Cymdeithasol

Cadwyd hygyrchedd yn y cof wrth ysgrifennu a fformatio'r tudalennau hyn ac mae cynlluniau ar y gweill ar gyfer datblygu tudalennau newydd ar rwydweithiau a gwirfoddoli yn y dyfodol agos.

Ymwelwyd â thudalennau 'Cefnogaeth i Staff' 6,626 o weithiau, a chofnodwyd 4,927 o ymweliadau unigol â thudalennau (gan ddefnyddio ystadegau Google Analytics ar-lein). Y tudalennau yr ymwelir â hwy yn fwyaf aml yw cefnogaeth yn y gwaith, ffordd o fyw, gofal plant a iechyd/anabledd.

#### d. Hyfforddiant E-Ddysgu Amrywioldeb Ar-lein:

Mae'r Brifysgol yn parhau i hyrwyddo'r tiwtorial e-ddysgu dwyieithog, 'Amrywioldeb yn y Gweithle', sy'n rhan o broses gyflwyno'r Brifysgol a staff sy'n eistedd ar baneli cyfweld. Mae niferoedd y staff a hyfforddwyd fel a ganlyn:

<b>Cofnod Hyfforddiant E-ddysgu Amrywioldeb ar-lein:</b>	Hyd 2009		Hyd 2010	
Staff Cofrestredig (staff sydd â mynediad i e-bost)	1887		2065	
Staff ar gontract < 0.1	229		208	
Staff ar gontractau > .1 (a ddefnyddir ar gyfer y ffigyrau isod)	1658		1857	
Cyfanswm sydd wedi mewngofnodi:	1180	71%	<b>1370</b>	<b>74%</b>
Cyfanswm a gwblhawyd:	1124	68%	<b>1312</b>	<b>71%</b>
Cyfanswm sydd wedi Pasio:	1147	69%	<b>1284</b>	<b>69%</b>
Cyfanswm sydd wedi Methu:	28	2%	<b>28</b>	<b>2%</b>

Mae hyfforddiant cydraddoldeb gwahanol, un ymarferol, wedi ei gyflwyno i staff sy'n gofyn amdano. Mae'r modiwl e-ddysgu wrthi'n cael ei ddiweddarau ar hyn o bryd, gyda golwg ar ystyriaethau'r Ddeddf Cydraddoldeb newydd.

#### e. Asesu Effaith Cydraddoldeb:

Cwblhaodd y Brifysgol Asesiad Effaith Cydraddoldeb cyflawn yn 2010 yn dilyn proses sgrinio (Hydref 2009) a olygodd gatalogio dros 300 o bolisiau a gweithdrefnau. Nodwyd dau beth: nid oedd gan y Brifysgol leoliad canolog ar gyfer polisiâu/gweithdrefnau ac mi roedd gwahaniaethau o ran strwythur a fformat polisiâu/gweithdrefnau, a nifer ohonynt yn methu o ran cynnwys elfennau hanfodol. Ffurfiwyd Grŵp Gorchwyl Asesu Effaith Cydraddoldeb dan arweiniad y Cofrestrydd ac Ysgrifennydd, er mwyn creu templat safonol ar gyfer yr holl bolisiau ac adolygu rheolaeth, lleoliad a hygyrchedd y polisiâu. Mae gwaith y grŵp gorchwyl hwn yn mynd yn ei flaen.

Cynhaliwyd asesiadau cyflawn ar 3 o'r 300 polisi uchod yr ystyriwyd eu bod yn risg uchel. Ond, erbyn i'r Aseiad Effaith Cydraddoldeb gael ei gynnal yn ei gyfanrwydd, hynny yw, ym mis Chwefror 2010, roedd pob un o'r tri pholisi risg uchel wedi'u diweddarau a'u diwygio, gan dynnu neu addasu'r elfen risg uchel. Ceir adroddiad cryno o'r broses Asesu Effaith Cydraddoldeb ar wefan Cyfle Cyfartal ac Amrywioldeb.

Awst 2010 oedd y dyddiad arfaethedig ar gyfer y broses sgrinio Asesu Effaith Cydraddoldeb nesaf. Ond, oherwydd y dyletswyddau cydraddoldeb sydd yn yr arfaeth ar gyfer y sector cyhoeddus ym mis Ebrill 2011, penderfynwyd gohirio dechrau'r broses sgrinio Asesu Effaith Cydraddoldeb nesaf. Blaenoriaethau'r broses Asesu Effaith Cydraddoldeb nesaf fydd cynnal Aseiad Effaith Cydraddoldeb ar bob un o'r polisiâu canolog na fu'n rhan o'r ymarfer cyntaf ac adolygu'r polisiâu hynny mewn perthynas â'r Ddeddf Cydraddoldeb.

#### **f. Archwiliad Cyflog Cyfartal:**

Ym mis Awst 2009, dechreuodd y Brifysgol, ynghyd â'r Uned Herio Cydraddoldeb a dwy Brifysgol arall yng Nghymru, ar eu rhan mewn prosiect peilot, gyda'r nod o gynorthwyo Prifysgolion i gynnal a gweithredu archwiliadau cyflog cyfartal. Cynhaliwyd yr archwiliad gyda'r prif nod o weld a oedd moderneiddio cyflogau wedi lleihau'r bylchau rhwng cyflogau dynion a menywod ym Mhrifysgol Aberystwyth ac i ddangos ein hymrwymiad i gydraddoldeb y rhywiau. Cwblhawyd yr archwiliad a'r adroddiad ym mis Ionawr 2010 a'u cyflwyno i'r Cyngor ym mis Mawrth 2010. Ceir crynodeb ar wefan Cyfle Cyfartal ac Amrywioldeb.

Nodwyd dau fwch o 5% neu fwy, ar frig ac ar waelod y raddfa gyflog, sef Graddfa 1 HERA a achoswyd gan ychwanegiadau i'r cyflog ar gyfer oriau anghymdeithasol ac oriau goramser ar gyfer dynion o fewn i'r cyflog sylfaenol, ac athrawon/penaethiaid adrannau/staff hŷn. Yn fwyaf arwyddocaol, fe wnaeth yr archwiliad roi sicrhad i'r Brifysgol fod y prosiect o foderneiddio cyflogau wedi arwain at fwy o gydraddoldeb cyflog ac wedi lleihau'r risg o geisiadau llwyddiannus ar gyfer cyflog cyfartal gan y rheiny a fu'n rhan o'r ymarfer.

#### **g. Hyrwyddwyr Cydraddoldeb a Chydlynwyr Anabledd:**

Yn 2010, lansiwyd rôl wirfoddol Cydlynwyr Anabledd gan Adnoddau Dynol a Chymorth Myfyrwyr, gyda chymorth Deon. Pwynt cyswllt ymgynghorol yw rôl y cydlynnydd, gan gyfeirio eraill at gefnogaeth gyffredinol ac arbenigol, e.e. Gwasanaeth Dyslecsia, Lwfans Cymorth Anabledd, ac ati. Mae gan y Brifysgol rwydwaith o fwy na 25 o gydlynwyr ar draws pob adran, sy'n cwrdd yn rheolaidd i rannu arfer da a chefnogi cydraddoldeb anabledd i fyfyrwyr a staff. Rheolir y grŵp gan y Cynghorydd Cynorthwyo Dysgu yn y swyddfa Cymorth Myfyrwyr.

Rhoddir rôl Hyrwyddwyr Cydraddoldeb ac Amrywioldeb (6 rôl) ar waith yn y dyfodol agos.

#### **h. Cyflwyniadau a Chylchlythyron ar Gydraddoldeb:**

Un o'r blaenoriaethau allweddol a amlinellwyd yn y Cynllun Gweithredu Cydraddoldeb oedd lleadaenu'r Cynllun Cydraddoldeb ledled y Brifysgol. Cynhaliwyd nifer o gyflwyniadau a sesiynau hyfforddi yn ystod y flwyddyn ar gyfer staff, adrannau, fforwm gweinyddiaeth, urdd y myfyrwyr, rhwydweithiau allanol, ac ati. Bu Rheolwyr Adnoddau Dynol yn cynnal hyfforddiant ar feysydd cysylltiedig yn ogystal.

Mae'r Cyfarwyddwr Adnoddau Dynol yn hyrwyddo'r cynllun a'r fideo ar gydraddoldeb ymhellach i staff mewn digwyddiadau cyflwyno. Mae'r Cynllun, y Ddeddf Cydraddoldeb a'r gefnogaeth sy'n gysylltiedig â hwy, wedi'u hyrwyddo yng nghylchlythyr Adnoddau Dynol a ddosbarthwyd i bob aelod o staff yn 2010. Mae hwn yn gyfle hefyd i hyrwyddo nifer o elfennau o waith cydraddoldeb megis y Cynllun Mynediad i Waith, Tic Dwbl a'r Rhwydweithiau Cydraddoldeb.

**i. Digwyddiadau Rhwydweithio:**

Cynhaliwyd llawer o ddigwyddiadau rhwydweithio yn fewnol ac yn allanol yn ystod y sesiwn academaidd 2009-10 er mwyn ymgynghori ar gydraddoldeb ac amrywioldeb a'u hyrwyddo. Nodir y digwyddiadau yn y tabl isod. Mae'r digwyddiadau hyn yn rhoi modd i hyrwyddo a chael adborth ar gynlluniau, mentrau cydraddoldeb, gwasanaethau a lledaenu arfer da.

<b>Mewnol:</b>	
Fforwm Hygyrchedd (unwaith y semester)	Hyrwyddo cydraddoldeb i bobl anabl ac ymgysylltu â staff a myfyrwyr ar gymorth, materion a mentrau anabled.
Cyfarfodydd Ford Gron y Merched (unwaith y semester)	Hyrwyddo cydraddoldeb rhwng y rhywiau ac ymgysylltu â staff ar gymorth, materion a mentrau rhywedd, e.e. Athena Swan a Chyflog Cyfartal.
<b>Allanol:</b>	
Grŵp Cydraddoldeb a Hyder Ceredigion (Chwarterol)	Mae'r grŵp hwn, a drefnir gan Heddlu Dyfed-Powys a'i fynychu gan gynrychiolwyr amrywiol y gymuned, e.e. LHDTh, cynrychiolwyr crefydd, Age Concern, cefnogi dioddefwyr, ymgyrchwyr anabled, ac ati, yn trafod materion cydraddoldeb lleol ac yn adrodd ar ystadegau troseddau (e.e. troseddau casineb) ar gyfer gwahanol grwpiau cydraddoldeb.
Uned Herio Cydraddoldeb, Grŵp Cyswllt yr iaith Gymraeg (Chwarterol)	Grŵp ymgynghorol a hwylusir gan Brif Weithredwr yr Uned Herio Cydraddoldeb er mwyn rhoi cyfle i ymarferwyr cydraddoldeb ac amrywioldeb ym Mhrifysgolion Cymru drafod materion o ddiddordeb cyffredin a rhannu gwybodaeth ac arfer da.
Comisiwn Cydraddoldeb a Iawnderau Dynol Rhwydwaith Cyfnewid Cydraddoldeb (Cymru) (Chwarterol)	Aelod o'r rhwydwaith Cyfnewid Cydraddoldeb (dros 65 o fudiadau ar draws Cymru) sy'n hyrwyddo cyfnewid arfer cyflogi effeithiol ac arloesol i gyflogwyr, hyfforddwyr ac ymgynghorwyr sy'n ymrwmo i gyrraedd nod cydraddoldeb yn y gweithle. Mae aelodaeth o'r rhwydwaith yn cynnwys digwyddiadau rheolaidd ledled Cymru ar faterion cydraddoldeb allweddol, datblygu arweinyddiaeth i hyrwyddo cydraddoldeb, ffurfio partneriaethau effeithiol i gyflawni'r newid, cynhadledd Flynyddol a chyfluoedd i rwydweithio.

Cymerodd Urdd y Myfyrwyr hefyd ran yn y digwyddiadau canlynol yn ystod yr un cyfnod:

- Cynnal cyfarfod ar gyfer myfyrwyr hŷn a rhieni sy'n fyfyrwyr yn ystod Wythnos y Glas;
- Mynd â Myfyrwyr Rhyngwladol i ymweld â gwahanol fannau o bwys diwylliannol yng Nghymru yn ystod Wythnos y Glas;
- Tynnu sylw at fis Hanes pobl Lesbiaidd, Hoyw, Deurywiol a Thrawsrywiol drwy gynnal amrywiaeth o ddigwyddiadau, gan gynnwys diwrnod gwneud baneri a chelf. Anfon grwpiau o fyfyrwyr LHDTh i Gynadleddau UCM;
- Llunio arolwg anffurfiol o hygyrchedd i fyfyrwyr sy'n dioddef o broblemau hygyrchedd corfforol;
- Bod yn rhan o'r grŵp Cydraddoldeb a Hyder yn y dref a drefnir gan Heddlu Dyfed-Powys.

**j. Datblygu Polisi:**

Mae'r Brifysgol yn parhau i gynnig ystod o bolisiau sy'n ystyriol o deuluoedd, e.e. polisiau Gweithio'n Hyblyg, Absenoldebau Mamolaeth, Tadolaeth, Mabwysiadu a Chyfnod Absenoldeb Rhieni, er mwyn rhoi'r cyfle i staff ddatblygu cydbwysedd da rhwng bywyd a gwaith. Mae'r canlynol yn rhestru'r ystod o bolisiau sydd wedi eu diweddar, eu rhoi ar waith neu eu datblygu yn ystod y flwyddyn:



Polisiâu a gwblhawyd rhwng 1 Medi 2009 a 31 Awst 2010
Y Drefn Gwyno (Mai 2010)
Graddio Swyddi Newydd (Mehefin 2010)
Polisi a Threfn Rheoli Absenoldeb oherwydd Salwch (Mehefin 2010)
Amgylchiadau Eithriadol (Mehefin 2010)
Polisi a Threfn Diswyddo ac Adleoli (Gorffennaf 2010)

Polisiâu sy'n cael eu datblygu ar hyn o bryd (y flwyddyn gyfredol)
Premiymau Recriwtio a Chadw (Tachwedd 2010)
Trefn Asesu Graddfa (Tachwedd 2010)
Gweithio'n Hyblyg (Tachwedd 2010)
Gallu (yn yr arfaeth)
Gallu – salwch (yn yr arfaeth)
Amser i hyfforddi (yn yr arfaeth)
Cyffuriau ac Alcohol (yn yr arfaeth)
Rhannu Swydd (yn yr arfaeth)
Secondiad a Chyfnod o Absenoldeb yn ddi-dâl (yn yr arfaeth)

#### k. Straen a Lles:

Cynhaliodd yr adran Adnoddau Dynol Arolwg peilot ar Reoli Straen mewn 5 adran yn ystod Mai a Medi 2010, gan ddefnyddio Teclyn Safonol Rheoli Straen yr Awdurdod Gweithredol Iechyd a Diogelwch. Yn dilyn y peilot hwn a fydd yn sail i waith y Brifysgol ar straen a lles, penderfynwyd cymharu'r Teclyn Safonol Rheoli Straen hwn â dulliau eraill o gynnal arolygon lles a straen cyn penderfynu pa dull fyddai orau ar gyfer y brifysgol. Mae Adnoddau Dynol bellach yn rhan o brosiect peilot Cyngor Cyllido Addysg Uwch Cymru, sef prosiect arolwg 'Gwella Perfformiad drwy Les ac Ymgysylltu', ochr yn ochr â Phrifysgolion eraill yn y Deyrnas Unedig. Rhoddir gwybod i staff o fis Mawrth 2011.

#### l. Gwasanaeth Cyfryngu:

Yn y flwyddyn flaenorol, hyfforddwyd wyth aelod o staff yn gyfryngwyr ar ran ACAS, yn dilyn gweithredu Polisi Urddas a Pharch yn y Gwaith y Brifysgol yn 2009. Mae'r gwasanaeth cyfryngu ar gael i unrhyw aelod o staff a'i nod yw mynd i'r afael ag unrhyw faterion sy'n arwain at wrthdaro neu anghydfod a cheisio eu datrys drwy ddeialog adeiladol a chyfrinachol. Mae'r sesiynau yn gwbl wirfoddol ac yn hollol gyfrinachol i'r cyfranogwyr. Cydlynir y gwasanaeth cyfryngu bellach drwy'r Ganolfan Datblygu Staff ac Ymarfer Academaidd yn ogystal â'r tîm Adnoddau Dynol.

#### m. Canolfan Cymorth i Fyfyrrwyr:

Yn dilyn ei blwyddyn weithredol gyntaf, mae'r Ganolfan Cymorth i Fyfyrrwyr wedi sicrhau canlyniad trawiadol o 94% o'i defnyddwyr yn fodlon â'r gwasanaeth (Arolwg iGrad). Ymdriniwyd â mwy na 7,000 o ymholiadau yn ystod y flwyddyn gyntaf, gan amrywio o ddarpariaeth ar gyfer anabledau i ymholiadau ariannol, a phob dim arall sydd rhyngddynt. Mae tudalennau gwe Cymorth i Fyfyrrwyr yn fyw, a cheir mwy o bwyslais ar gyngor "rhithiol" a chymorth drwy e-bost. Dilynwyd hyn drwy wneud mwy (a gwell) defnydd o Facebook a chyfryngau cymdeithasol eraill ar gyfer cyfathrebu â myfyrrwyr cyn iddynt gyrraedd y Brifysgol: cysylltwyd â mwy na thri chwarter o'r holl fyfyrrwyr newydd yn 2010 yn y modd hwn. Mae'r datblygiadau hyn yn dangos bod safle'r Brifysgol yn parhau i godi yn yr Arolygon cenedlaethol ar Fodlonrwydd Myfyrrwyr (3edd Brifysgol breswyl yn y Deyrnas Unedig) a Phrofiad Myfyrrwyr (6ed yn y Deyrnas Unedig).

#### 4. Dysgu ac Addysgu, Ehangu Mynediad a Chaffael

Mae'r Brifysgol yn sicrhau cydraddoldeb mewn meysydd eraill fel y gwelir isod:

##### a. Dysgu ac Addysgu:

Estynnwyd [Strategaeth Dysgu ac Addysgu'r](#) Brifysgol (2007-2010) i 2010-2011, yn unol â chais Cyngor Cyllido Addysg Uwch Cymru. Mae'r Strategaeth wedi ymrwmo i barhau i ddiwallu anghenion corff amrywiol o fyfyrwyr ac i sicrhau bod rhaglenni a modiwlau yn briodol i gymdeithas amrywiol. Drwy CADARN, Strategaeth Ranbarthol Addysg Uwch yng Ngogledd a Chanolbarth Cymru, mae'r Brifysgol eisoes yn cydweithio â phartneriaid rhanbarthol i wella mynediad i Addysg Uwch yn y rhanbarth a thu hwnt ac i sicrhau cyfiawnder cymdeithasol yn unol â blaenoriaethau Llywodraeth Cynulliad Cymru.

##### b. Ehangu Mynediad:

Mae'r [Ganolfan Ehangu Mynediad a Chynhwysiant Cymdeithasol](#) wedi ymrwmo i ddileu rhwystrau corfforol, cymdeithasol, diwylliannol neu ariannol i Addysg Uwch. Mae'r Ganolfan yn parhau i weithio gydag ysgolion ac yn y gymuned ar ystod o brosiectau megis [Wythnos Gwyddoniaeth a Pheirianeg](#), [Cylch Gwyddoniaeth](#), [Diwrnod Rhyngwladol y Merched](#), ac ati. Mae hefyd yn rhedeg [Cynllun Ffordd Hyn](#) a [Chynllun Cymorth Gadael Gofal](#) sy'n cynnig cymorth o'r cyfnod cyn gwneud cais hyd at raddio.

Mae'r Ganolfan yn cydweithio â [Phartneriaeth Ehangu Mynediad Gorllewin a Chanolbarth Cymru](#), sef menter ar y cyd lle mae sefydliadau addysg uwch ac addysg bellach yn gweithio mewn partneriaeth i gynnig amryw o fentrau ehangu mynediad i fyfyrwyr, gan gynnwys ar gyfer y rheiny na fyddent yn draddodiadol yn anelu at addysg uwch, rhai sydd o leiafrifoedd ethnig, myfyrwyr sydd ag anabledau, ac yn y blaen. Er enghraifft, rhaglenni ar [Ehangu Gorwelion](#), [Blas ar Fywyd Prifysgol](#), [Cefnogaeth ar gyfer Bagloriaeth Cymru](#) a Bysgio Gwyddoniaeth.

##### c. Caffael

Mae'r Brifysgol yn defnyddio Pecyn Cymorth Cydraddoldeb y Grŵp Cyfrifoldeb Cymdeithasol Corfforaethol ar gyfer prosesau caffael, sef pecyn a ddatblygwyd er mwyn cynorthwyo'r ymrwymadau i hyrwyddo cydraddoldeb ym maes prynu. Mae'r Swyddfa Caffael hefyd yn helaethu'r defnydd o'r fethodoleg newydd, Cymhwyster Darparwr Gwerthfawrogi Cymru, sy'n cynnwys asesiadau allweddol sy'n gysylltiedig â chynaliadwyedd a chyfle cyfartal. Mae'r Swyddfa Caffael wedi cynnal asesiadau sy'n gysylltiedig â chydaddoldeb (e.e. Adolygiad Caffael a Fframwaith Asesu Caffael Cynaliadwy y Sector Cyhoeddus) er mwyn rhoi arwyddion ar wella cydraddoldeb ac amrywioldeb a sut orau i sicrhau y caiff arferion da eu lledaenu ledled y sefydliad.

Yn ogystal, ar gyfer pob Trothwy caffael yr UE a reolir yn uniongyrchol gan yr uned caffael, defnyddir hefyd offeryn Asesu Caffael Cynaliadwy Asiantaeth yr Amgylchedd, gan gael deiliaid cyllideb i astudio effaith eu prynu o safbwyntiau amgylcheddol, cymdeithasol ac economaidd. Cynhelir asesiadau risg prosiectau ar gyfer pob ymarfer tendr cystadleuol a reolir gan y Swyddfa Caffael, sydd weithiau yn cynnwys adnabod a lliniaru cynaliadwyedd a/neu risgiau sy'n gysylltiedig â chydaddoldeb.

#### 5. Meysydd Cydraddoldeb Penodol

Mae nodau ac amcanion ein cynlluniau Hiliol, Anabled a Rhywedd a'u cynlluniau gweithredu cysylltiedig wedi eu hymgorffori yn ein Cynllun Cydraddoldeb sengl a'r Cynllun Gweithredu Cydraddoldeb. Felly, mae'r gofyniad cyfreithiol i adrodd ar y meysydd hyn yn cael eu hymgorffori yn yr adroddiad blynyddol hwn ar gydraddoldebau, fel yn adroddiad y llynedd. Ond, rhoddir ambell enghraifft o weithgareddau pennawd fel a ganlyn:

**a. Hil:**

**(i) Tystysgrifau Nawdd:** Ar Orffennaf 19eg 2010, cyflwynodd Llywodraeth y Deyrnas Unedig derfyn ar nifer y ceisiadau ar gyfer gweithwyr sy'n meddu ar sgiliau ac sy'n dymuno cael Tystysgrif Nawdd Haen 2. Mae'r newidiadau hyn yn effeithio ar sefydliadau hen a newydd, hyd yn oed os oes ganddynt eisoes drwydded nawdd.

Ers hyn, mae'r terfyn dros dro wedi lleihau'r nifer o dystysgrifau nawdd sydd gan y Brifysgol ar gyfer y cyfnod hyd at Fawrth 31ain 2011 ac fe allai hyn o bosibl gyfyngu ar ein gallu i ddenu a recriwtio'r ymgeiswyr gorau ar gyfer y swyddi gwag sydd yma gan y byddwn yn defnyddio ein dyraniad o dystysgrifau. Disgwylir cyhoeddi newidiadau pellach tua diwedd 2010 a byddwn yn adrodd ar effaith y rhain yn ein hadroddiad nesaf.

**(ii) Cymorth i fyfyrwyr Rhyngwladol/Ewropeaidd:** Mae'r Brifysgol yn cynnig cefnogaeth a gwybodaeth ar ystod eang o faterion, yn ogystal â darparu cyngor arbenigol ar fewnfudo a chymorth wrth wneud cais am fisa. Trefnir digwyddiadau i groesawu myfyrwyr rhyngwladol a'u teuluoedd a threfnir teithiau gydol y flwyddyn ar eu cyfer. Cynigir hefyd nifer o Ysgoloriaethau a chyfleoedd cyllid ar gyfer myfyrwyr Rhyngwladol ac Ewropeaidd (yr UE). Mae cymorth ieithyddol a dosbarthiadau iaith hefyd ar gael i alluogi pob myfyriwr i gyflawni ei botensial academaidd llawn, er enghraifft, drwy ddarparu modiwlau israddedig mewn ysgrifennu academaidd ar gyfer myfyrwyr nad ydynt yn siaradwyr brodorol y Saesneg, yn ogystal â gweithdai, cyrsiau byrion ac ymgynghoriadau unigol ar sgiliau astudio ac ysgrifennu academaidd ar gyfer siaradwyr brodorol a rhai nad ydynt.

**b. Anabledd:**

**(i) Fforwm Hygyrchedd:** Cyfarfu'r Fforwm Hygyrchedd hwn, sydd ar gyfer y Brifysgol gyfan, ddwywaith yn ystod y flwyddyn a aeth heibio ac mae'n parhau i ymgynghori a chydweithio â staff a myfyrwyr ynghylch rhwystrau go-iawn neu rwystrau ymddangosiadol i hygyrchedd. Mae'r cyfarfod hwn yn fodd i holi am waith i sicrhau hygyrchedd corfforol a Chymorth Myfyrwyr sydd bellach yn rheoli'r gyllideb. Mae'r Fforwm yn derbyn adroddiadau rheolaidd gan adrannau Adnoddau Dynol, Cymorth Myfyrwyr, Ystadau a Gwasanaethau Gwybodaeth y Brifysgol. Cyflwynir cofnodion y cyfarfodydd hyn i'r Pwyllgor Cyfle Cyfartal ac Amrywioldeb.

**(ii) Cynghorydd Cymorth Dysgu (Anableddau):** Ym mis Medi 2009, dechreuwyd rôl newydd Cynghorydd Cymorth Dysgu (Anableddau) fel rhan o dîm Cymorth Myfyrwyr yn y Ganolfan Croesawu Myfyrwyr. Mae'r Cynghorydd wedi darparu amryw o gyrsiau hyfforddiant byrion ar anabledd, megis: Anabledd – fforwm rhannu arferion da, Pan fydd myfyriwr mewn argyfwng, Cyflwyniad Sylfaenol i Anhwylder y Sbectwm Awtistig, a fynychwyd gan nifer o staff. Yn ogystal â chadeirio'r Fforwm Hygyrchedd a rhwydwaith y Cydlynwyr Anabledd, mae hefyd wedi darparu modiwl 'Cefnogi Myfyrwyr' ar Amrywioldeb ar y cyd â'r Cynghorydd Cydraddoldeb.

**(iii) Cymorth Dysgu:** Sefydlwyd yr adran Cymorth Myfyrwyr, a elwid gynt yn Fynediad i Gwricwlwm Dysgu Academaidd/Gwasanaeth Dyslecsia (ALCADS), yn 2009 fel rhan o'r strwythur cyffredinol newydd ar gyfer Cymorth Myfyrwyr. Mae Cymorth Myfyrwyr yn darparu gwasanaeth atgyfeirio cynhwysfawr ar gyfer unrhyw fyfyrwr sy'n profi anhawster astudio neu sy'n wynebu heriau penodol wrth gyflawni eu potensial academaidd llawn. Mae'r gwaith a gyflawnwyd yn cynnwys: cydymffurfio â'r Ddeddf Anghenion Addysgol Arbennig ac Anabledd; sicrhau addasu rhesymol ar gyfer myfyrwyr anabl a chydlynu'r cymorth ar eu cyfer (mentoriaid, dysgu arbenigol ac ati). Mae'r gweithgareddau craidd yn cynnwys:

- Gwerthuso proffiliau dysgwyr: cyfweiliadau cychwynnol, sgrinio a chyngor; asesiadau gan seicolegydd addysgiadol a chwnsela yn dilyn yr asesiadau
- Cynorthwyo unigolion â cheisiadau ar gyfer Lwfansau Myfyrwyr Anabl;
- Cymorth (nas cyllidir) ar gyfer myfyrwyr nad ydynt yn derbyn Lwfans Myfyrwyr Anabl;
- Canolfan Rhwydwaith Cenedlaethol Hygyrchedd – siop un-stop ar y campws ar gyfer sicrhau Lwfans Myfyrwyr Anabl;
- Cymorth dysgu arbenigol a gwasanaeth mentora;
- Croeso cyn cyrraedd, a chymorth cyn ymadael, a gwasanaeth cynghori cyffredinol;
- Tîm amlddisgyblaethol o diwtoriaid, aseswyr a mentoriaid arbenigol, a hyfforddiant ar gyfer cymryd nodiadau.

### c. Rhywedd:

**(i) Archwiliad Cyflog Cyfartal:** Fel yr amlinellwyd yn adran 3d, tudalen 5 uchod, cwblhawyd adroddiad ar archwiliad cyflog cyfartal ym mis Ionawr 2010 a'i gyflwyno i'r Cyngor ym mis Mawrth 2010. Yn dilyn yr adroddiad ar gyflog cyfartal, hwyluswyd trafodaeth ar ffyrdd o gynorthwyo merched i ddatblygu gyrfaedd gan Gyfarwyddwraig Adnoddau Dynol yn un o gyfarfodydd ford gron y merched. Yn ddiweddar, cyflwynwyd hefyd bolisiau a chanllawiau ar ychwanegiadau i'r farchnad.

**(ii) Cynllun Mentora Menywod mewn Prifysgolion (WUMS):** Nod y Cynllun hwn yw hyrwyddo a hwyluso datblygiad proffesiynol menywod sy'n gweithio ym mhrifysgolion Cymru o fewn y bartneriaeth rhwng prifysgolion (sef 12 o sefydliadau addysg uwch yng Nghymru). Mae'r Brifysgol yn parhau ar Bwyllgor Llywio'r Cynllun ac mae 9 o fenywod y Brifysgol (staff) yn rhan o'r cynllun ar hyn o bryd, naill ai yn fentor neu'n cael eu mentora.

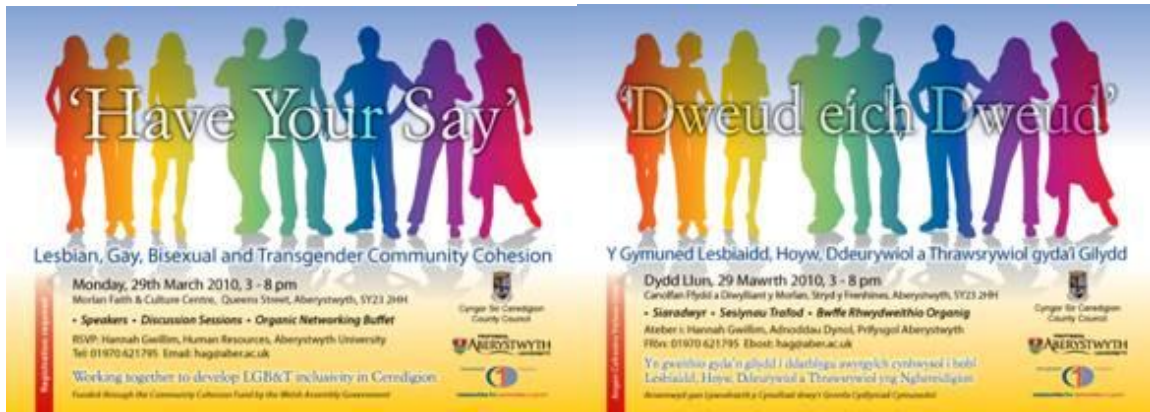
**(iii) Cyfarfodydd Ford Gron y Merched:** Mae'r Brifysgol wedi cynnal sesiwn grŵp ford gron i fenywod yn ystod y flwyddyn, gan drafod pynciau megis Cyflog Cyfartal, Athena Swan a mentora. Newidir Cadeiryddion y cyfarfodydd hyn bob tro er mwyn cynnwys amrywiaeth o staff uwch sy'n fenywod, e.e. athrawon a phenaethiaid adrannau.

### d. Oedran:

Nid oes gofyniad statudol ar y Brifysgol i adrodd ar oedran. Fodd bynnag, caiff gweithgareddau sy'n gysylltiedig ag oedran eu gweithredu a'u monitro, e.e. yr ymgynghori ar newidiadau i bensiynau USS a dadansoddi cyfansoddiad oed staff a myfyrwyr. Cynhaliwyd hefyd gynadledd cyn-ymddeol gyda Llyfrgell Genedlaethol Cymru a drefnwyd gan grŵp hyfforddi lleol cydweithredol lleol.

### e. Cyfeiriadedd Rhywiol:

Nid oes gofyniad statudol ar y Brifysgol i adrodd ar gyfeiriadedd rhywiol. Fodd bynnag, yn gynnar yn 2010, a hynny ar gais Cyngor Ceredigion a wnaeth hefyd dalu am y digwyddiad, arweiniodd yr adran Adnoddau Dynol ddigwyddiad cydlyniant ar gyfer y gymuned yng Ngheredigion, yn dwyn y teitl 'Dweud eich Dweud'. Daeth staff a chynrychiolwyr cyrff cyhoeddus, mudiadau lleol a chymunedol ynghyd i wrando ar farn y gymuned Lesbiaidd, Hoyw, Ddeurywiol a Thrawsrywiol ac i ddatblygu, cefnogi ac annog partneriaeth bellach gan weithio drwy rannu arferion da. Nod pellach y digwyddiad oedd cynorthwyo'r cynrychiolwyr i ddeall gwahaniaethau, cefnogi amrywioldeb ac ystyried cydraddoldeb hygyrchedd i'r holl wasanaethau.



Cynhaliwyd y digwyddiad mewn canolfan ffydd a diwylliant leol sy'n hyrwyddo bywyd cymunedol ac sydd wedi'i lleoli mewn ardal cymunedau'n gyntaf yn Aberystwyth. Fe'i hariannwyd gan Gyngor Sir Ceredigion a Chronfa Cydlyniant Cymunedol Llywodraeth Cynulliad Cymru a'i drefnu gan Brifysgol Aberystwyth. Daeth 46 o bobl i'r digwyddiad, gan gynnwys cynrychiolwyr o Gyngor Sir Ceredigion, Heddlu Dyfed-Powys, Bwrdd Iechyd Lleol Hywel Dda, Llywodraeth Cynulliad Cymru, Urdd y Myfyrwyr, AberPride, UCMC, UNSAIN, Cymunedau'n Gyntaf, MIND, Cymdeithas Mudiadau Gwirfoddol Ceredigion (CMGC), y Samariaid ac eraill.

Derbyniodd yr Adran Adnoddau Dynol nifer o sylwadau cadarnhaol gan unigolion yn dilyn y digwyddiad cydweithredol hwn.

#### f. Crefydd neu Gred:

Fel y nodwyd uchod, nid oes gofyniad statudol ar y Brifysgol i adrodd ar grefydd neu gred. Caiff gwybodaeth am y maes hwn ei dosbarthu i staff gan yr Uned Herio Cydraddoldeb.

#### g. Y Gymraeg:

Adolygwyd a diweddarau Cynllun Iaith Gymraeg y Brifysgol a'i gymeradwyo mewn egwyddor gan Fwrdd yr Iaith Gymraeg yn 2010. Y prif ychwanegiadau yw'r Strategaeth Sgiliau Dwyieithog sy'n anelu at wneud y defnydd gorau o adnoddau'r iaith Gymraeg yn y gweithle, a'r Polisi ar Gyfieithu i'r We, sef dull strategol o drefnu dwyieithrwydd ar wefan y Brifysgol. Ymgorfforir ffigyrau sy'n ymwneud â'r iaith Gymraeg yn yr adroddiad ystadegol yn Atodiad A.

### 6. Dadansoddi Data (Myfyrwyr a Staff)

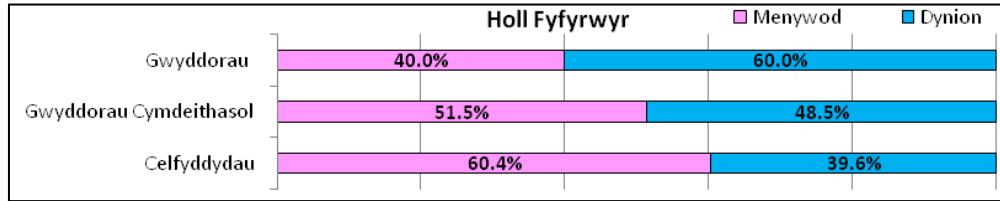
Bob blwyddyn, caiff data ystadegol sy'n ymwneud â'n perfformiad o ran cydraddoldeb eu casglu a'u dadansoddi yn ôl ein cyfrifoldeb statudol. Mae'r adroddiad cydraddoldeb integredig hwn yn crynhoi canlyniadau'r holl feysydd cydraddoldeb, gan ddefnyddio'r cyfnod adrodd rhwng 01/09/09 a 31/08/10 (hynny yw, y flwyddyn academaidd). Mae ffynonellau gwybodaeth yn fewnol ar gyfer yr adroddiad yn cynnwys data o'r Gwasanaeth Rheoli Gwybodaeth a'r Adran Adnoddau Dynol. Mae data allanol hefyd wedi eu codi o Ystadegau Cydraddoldeb CCAUC, data'r Asiantaeth Ystadegau Addysg Uwch (HESA) ac o ddata o'r Cyfrifiad ar gymaryddion demograffig.

Bydd rhywfaint o'r data a adroddwyd yn flaenorol yn achos staff, e.e. eitem 4, Lefelau Salwch, eitem 5 Trosiant ac eitem 6 achosion Cwyno/Disgyblu/Urddas yn y Gwaith yn cael eu hadrodd drwy'r Pwyllgor Staffio. Mae'r holl ddata, fesul cyfadran, ar gael yn Atodiad A, tudalennau 13-31, ac yn cynnwys manylion ynghylch pob maes cydraddoldeb, data meincnodi a chamau gweithredu. Mae penawdau'r data a ddadansoddwyd fel a ganlyn:

## A: MYFYRWYR

### Cyfansoddiad y Myfyrwyr:

Yn 2009-10, cofrestrwyd 9,059 o fyfyrwyr israddedig ac uwchraddedig – 34% yng nghyfadrannau y Gwyddorau Cymdeithasol, 33% yn y Celfyddydau a 32% yn y Gwyddorau, fel y mae'r tabl rhywedd canlynol yn ei ddangos:

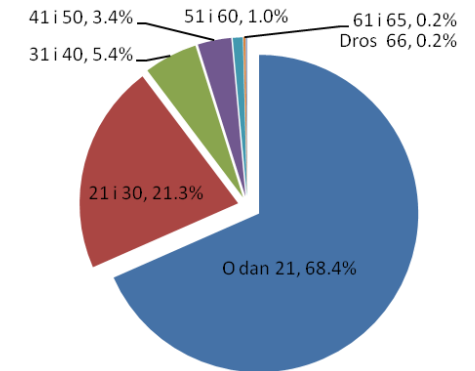


- **Rhywedd:** Roedd 51% o'r holl fyfyrwyr yn fenywod a 49% yn ddynion, fel yn y flwyddyn flaenorol, ond ar gyfer israddedigion roedd 49% yn fenywod a 51% yn ddynion.
- **Anabledd:** Cofnodwyd bod gan 10.43% o fyfyrwyr anableddau, sef canran tebyg i ffigwr y flwyddyn flaenorol. Nododd 54% o fyfyrwyr ag anabledd fod ganddynt 'anhawster dysgu penodol', e.e. dyslecsia.
- **Ethnigrwydd:** Mae'r ffigyrau yn y tabl isod yn debyg i ddata'r blynyddoedd blaenorol. Mae'r niferoedd uchaf o fyfyrwyr sy'n bobl dduon a lleiafrifoedd ethnig (Tseineiaidd, Asiaidd/Asiaidd Brydeinig – Indiaidd a Du/Du Prydeinig – Affricanaidd) yn astudio yng nghyfadrannau y Gwyddorau Cymdeithasol.

Ethnigrwydd	2009-10
Gwyn (codau HESA 11-16)	87%
Du a Lleiafrifoedd Ethnig (cod 21-80)	7%
Ddim yn Gwybod/Gwrthodwyd Gwybodaeth (cod 90-98)	6%

- **Cenedl:** Fel yn achos ffigyrau blaenorol, roedd 83% o fyfyrwyr o'r DU, 10% yn Ewropeaidd a 7% yn Rhyngwladol. Yn ôl y dadansoddiad o'r cod post, roedd 35.5% o'r myfyrwyr o'r DU (83%) o Gymru.
- **Y Gymraeg:** Cofnodir data ar gyfer siaradwyr Cymraeg yn 75% nad ydynt yn siarad Cymraeg, 11.5% yn siaradwyr Cymraeg rhugl, 7% yn siarad Cymraeg ond nid yn rhugl ac ni wyddys am 6.5%.

- **Oedran:** Yn y siart sydd gyferbyn, nodir Categoriâu Oedran myfyrwyr mewn canrannau.



### Ceisiadau, Cynigion a Derbyniadau (nifer israddedigion yn cofrestru):

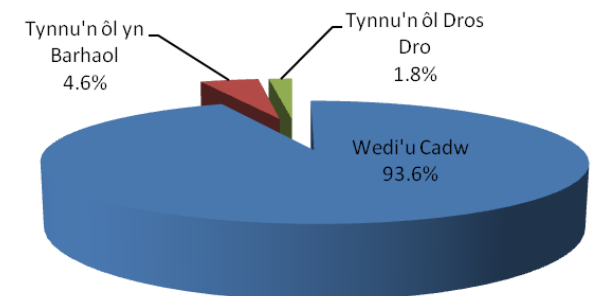
- Mae'r tabl isod yn dangos Derbyniadau, Cynigion a Derbyniadau Cadarn israddedigion newydd Medi 2010.

	Ceisiadau	Cynigion (Amodol neu Ddiamed)	Derbyniadau Cadarn
<b>Cyfanswm 2009-10</b>	10,829	10,199	2712
<b>Cyfanswm 2008-09</b>	10,057	9,640	2794

- O'r Derbyniadau Cadarn, roedd 26.1% yn y Gwyddorau Cymdeithasol, 34.4% yn y Celfyddydau a 39.5% yn y Gwyddorau. Roedd 49% o'r derbyniadau yn fenywod a 51% yn ddynion. Nodwyd anableddau ar gyfer 7.4% o'r derbyniadau, 30% yn dod o Gymru (codau post) a 3% yn siaradwyr Cymraeg.

### Data Cadw a Chyrhaeddiad:

- Ae'r graffiau isod yn dangos data o ran cadw myfyrwyr ar gyfer 2009-10. Gostyngodd y nifer o fyfyrwyr a dynnodd yn ôl yn barhaol y llynedd, h.y. 5.2% yn 2008-9 o gymharu â 4.6% yn 2009-10. Cofnodwyd bod mwy o ddynion yn tynnu'n ôl yn barhaol na menywod.



- Llwyddodd israddedigion sy'n fenywod i gael gwell graddau. O ran uwchraddedigion, cafodd llawer mwy o fenywod eu cofrestru a llwyddo, h.y. 222 o fenywod a 128 o ddynion.

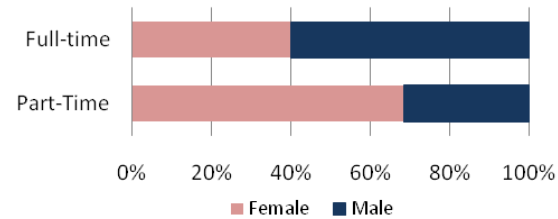
## B: STAFF

### Cyfansoddiad y Staff:

Gostyngodd nifer y staff ryw ychydig ym mis Medi 2010 i 2034 o staff. Ym mis Medi 2009, cofnodwyd ffigwr o 2123.

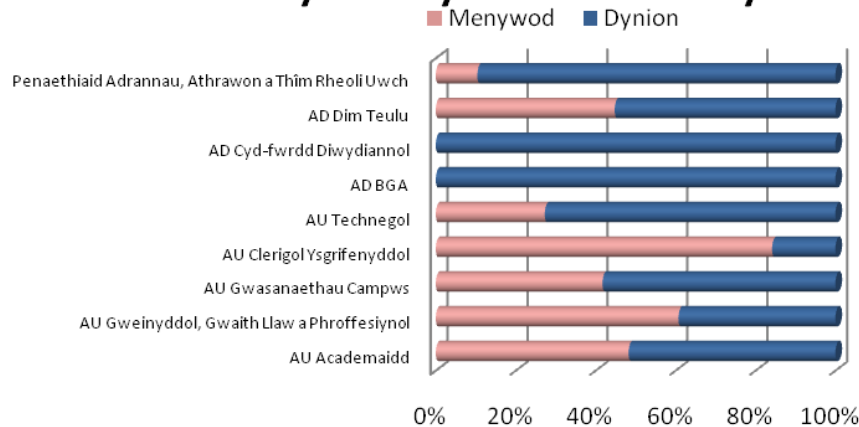
- Rhywedd:** Mae'r cymarebau o ran dynion a menywod yn hafal fel yn y blynyddoedd blaenorol – ym Medi 2010 roedd 50.4% yn fenywod a 49.6% yn ddynion.

Gweithio'n Amser Llawn ac yn Rhan Amser



- Fel y dangosir yn y graff gyferbyn, mae llai o staff yn gweithio'n amser llawn a mwy yn gweithio'n rhan-amser.
- Mae'r graff isod yn dangos y gwahaniaethau o ran y rhywiau ar gyfer staff yn yr amrywiol deuluoedd swyddi.

### Rhywedd yn ôl Teulu'r Swydd



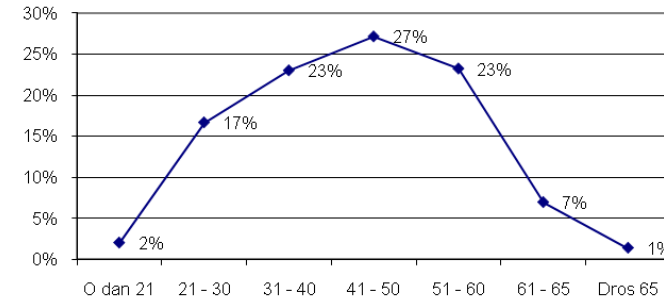
- Anabledd:** Mae canran y staff ag anabledd yn 2010 yn 3.64% (74 staff), sy'n debyg i'r ffigwr ar gyfer y blynyddoedd blaenorol.
- Ethnigrwydd:** Dangosir ethnigrwydd staff isod, ac mae'n debyg i ffigyrau'r blynyddoedd blaenorol.

Gwyn	84.4%	Du a Lleiafrifoedd Ethnig	3.9%
Gwyn Arall	6.7%	Gwrthodwyd Gwybodaeth/Ddim yn Gwybod	5.0%

- Cenedl:** Nodwyd cenedligrwydd o bron 50 o wledydd. Y gwledydd uchaf a nodwyd yw Gwlad Pŵyl a'r Almaen. Dyma'r canrannau o staff yn ôl eu cenedligrwydd:

♦ Cartref 89.5% ♦ UE/EAA 5.9% ♦ Rhyngwladol 4.6%

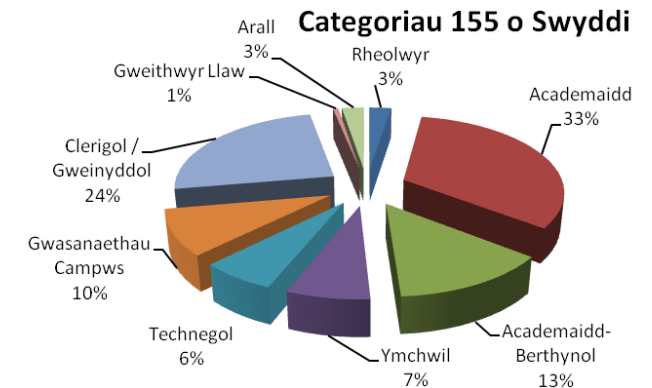
Cyfansoddiad Oedran 2010



- Oedran:** Mae'r graffiau sydd gyferbyn yn dangos cyfansoddiad oedran yr holl staff. Mae staff sydd dros 40 yn fwy tebygol o fod yn ddynion, heblaw yn y bandyn o dan 21.
- Y Gymraeg:** Y categori/canran uchaf o staff sy'n siarad Cymraeg (hyd at lefel 2 a 3) yw'r staff Clerigol/Ysgrifenyddol 52.2% a'r staff Gweinyddol/Rheolaethol/Proffesiynol 39.0%.

### Monitro Recriwtio:

- Yn ystod y cyfnod 1 Medi 2009 hyd at 31 Awst 2010, hysbysebwyd 155 o swyddi yn y categorïau a ddangosir isod.



- Proseswyd 1625 o ymgeiswyr gan staff Adnoddau Dynol: 51% yn fenywod a 49% yn ddynion, gan roi cyfartaledd o 10.5 ymgeisydd i bob swydd.
- Rhodddwyd 455 o ymgeiswyr ar restrau byrion.
- Denwyd 51% o fenywod a 49% o ddynion. O blith y staff hyn, nododd 3% fod ganddynt anabledd ac roedd 5% o darddiad pobl Dduon a Lleiafrifoedd Ethnig.

## 7. Casgliadau a Chamau Gweithredu

Mae'r Brifysgol yn parhau i hyrwyddo a sefydlu cydraddoldeb ac amrywioldeb drwy ddefnyddio'r dull cynllun cydraddoldeb 'sengl'. Bu ein gweithgareddau yn ystod y flwyddyn o gymorth i wella ymwybyddiaeth ac ymrwymiad i gydraddoldeb ymhellach yng nghymuned y Brifysgol, yn fewnol ac yn allanol. Nod yr adroddiad hwn yw dangos fod y Brifysgol, yn ogystal â chyflawni ei dyletswyddau statudol, yn dangos ymrwymiad sy'n mynd y tu hwnt i gydymffurfio ac sy'n dangos ein dymuniad i gynnig arferion da a thryloywder yn y swyddogaethau a'r gwasanaethau a gynigir gennym. Mae Cynllun Strategol y Brifysgol a Strategaeth a Chynllun Gweithredu Gweithredol Adnoddau Dynol yn adlewyrchu ymhellach ymrwymiad y Brifysgol i Gydraddoldeb ac Amrywioldeb a hefyd sut y cyflawnir hyn, yn ogystal â chydabod nad bodloni'r gofynion deddfwriaethol yn unig yw nod cydraddoldeb ond rhan o'n dyletswydd foesol fel darparwr addysg.

O ganlyniad i effaith y cynllun, y cynllun gweithredu ar gydraddoldeb, dadansoddi ystadegol a gweithgareddau cydraddoldeb, mi fydd y camau gweithredu allweddol ar gyfer 2010-11 yn cynnwys:

1. Diweddarau'r Cynllun Cydraddoldeb i gynnwys y Ddeddf Cydraddoldeb Newydd 2010 a Dyletswyddau'r Sector Cyhoeddus 2011, a datblygu Cynllun Gweithredu Cydraddoldeb newydd yn dilyn proses ymgynghori;
2. Adolygu gofynion adrodd statudol a mewanol, e.e. darparu ffigyrau ar gyfer myfyrwyr sy'n byw yng Nghymru;
3. Gweithredu Cyflog Cyfartal, e.e. adolygu grwpiau o staff y tu allan i'r strwythur cyflogau newydd, archwiliadau pellach yn dilyn apeliadau HERA a strategaethau i fynd i'r afael â bylchau cyflogau, e.e. menywod mewn swyddi uwch;
4. Cynorthwyo Denu a Derbyn Myfyrwyr a Chymorth Myfyrwyr i ddatblygu dadansoddiad o ddata ystadegol i'w galluogi i weithredu ac argymhell camau gweithredu dilynol;
5. Ymgysylltu â Chymorth Myfyrwyr wrth iddynt adolygu materion cydraddoldeb, e.e. cymorth i fyfyrwyr ag anableddau (h.y. israddedigion ac uwchraddedigion) a myfyrwyr rhyngwladol ac ati;
6. Galluogi Denu a Derbyn Myfyrwyr i fonitro strategaethau ehangu mynediad o ran ffioedd myfyrwyr, e.e. denu myfyrwyr o ardaloedd sydd heb draddodiad o addysg brifysgol;
7. Cychwyn cylch newydd o asesu effaith cydraddoldeb yn dilyn gofynion statudol sydd yn yr arfaeth, lansio templad safonol ar gyfer pob polisi a rheoli polisiau yn electronig ar safle SharePoint;
8. Datblygu mentrau i hyrwyddo cydraddoldeb ymhellach, e.e. ymgeisio am aelodaeth o Siarter Athena Swan i hybu a hyrwyddo gyrfaedd menywod ym Mheirianneg a Thechnoleg Gwyddoniaeth, recriwtio Hyrwyddwyr Cydraddoldeb gwirfoddol, adolygu'r potensial ar gyfer Hyrwyddwyr Stonewall a rhwydweithiau cefnogi staff.

Mae cydraddoldeb ac amrywioldeb o bwys i Brifysgol Aberystwyth. Mae gennym gyfoeth o dystiolaeth fod myfyrwyr a staff o fwy na 100 o wledydd ar draws y byd yn gwybod am yr agwedd hon ar fywyd Aberystwyth ac yn falch ohoni. Mae'r fideo dwyieithog a gynhyrchwyd eleni yn arddangos ein hymrwymiad ac yn dangos bod urddas, parch a chydweithrediad yn ganolog i'n holl weithgareddau, a'n bod yn Brifysgol sy'n rhoi gwerth i amrywioldeb ein cymuned ac yn ei ddathlu.

**Cymeradwywyd gan y Cyngor  
31 Mawrth 2011**

**Os oes gennych unrhyw sylwadau neu adborth ynglŷn â'r adroddiad hwn, cysylltwch â'r Cynghorydd Cydraddoldeb ar 01970 62 8598 neu anfonwch e-bost at [opp@aber.ac.uk](mailto:opp@aber.ac.uk).**