

SDGD

Rhifyn 7

## Sefydliad Daearyddiaeth a Gwyddorau Daear **NEWYDDION**

# Rhuthr Mawr am Aur yn yr Alban

**Octavia Hopwood**  
Myfyrwraig Israddedig

Am yr Alban yr oedden ni'n anelu am ein gwyliau haf. Roedd rhywbeth yn ein tynnu yno. Efallai mai'r golygfeydd trawiadol ydoedd, y bywyd gwyllt gwych neu hyd yn oed yr amrywiaeth penigamp o chwaraeon awyr agored. Neu efallai, rhywbeth arall ydoedd ....

Ar ôl gweithio i Arolwg Daearegol Prydain yn Glasgow yn gynnar yn yr haf a gwranddo ar nifer o storïau cyffrous ynghylch chwilio am aur ym Mheriw, penderfynais fy mod innau am droi fy llaw i chwilio am y sylwedd swil hwn.

Gan ddilyn yn ôl troed yr enwog Syr Beavis Bulmar, cyrhaeddodd fy nheulu amyneddgar a minnau Crawford Moor yn yr Alban i ddod o hyd i'n ffortiwn. Roeddwn wedi darllen am Bulmar a'i ganfyddiadau yn 1578 a roddodd £100,000 iddo, neu £15 miliwn yn ein harian ni. Yn gyffrous i gyd rhedais at yr afon agosaf a dechrau defnyddio'r offer panio aur roeddwn wedi'i wneud gartref, sef powlen fas a rhidyll, y ddau ohonynt wedi'u dwyn o gwpwrdd cegin fy mam. Ar ôl tua deng munud o hidlo di-baid, cefais fy syfrdanu o weld smotiau bach symudliw yng ngwaelod y badell. Wedi fy synnu o'i ganfod mor sydyn, daliais ati i hidlo a chanfod hyd yn oed mwy o'r sylwedd aur. Wrth gwrs o fod yn fyfyrwr amgylcheddol, roeddwn wedi dod â lens llaw gyda mi a dyma astudio'r sylwedd. Aur ydoedd yn wir. Ond ai 'aur' ydoedd mewn gwirionedd?

Nage oedd yr ateb. Roeddwn i wedi darganfod mica oedd yn dwyllodrus o debyg i aur. Cerddais yn benisel o'r afon yn wlyb sopen, yn llawn brathladau gwybed ac wedi digalonni gan fy methiant.

Ychydig ddyddiau yn ddiweddarach aethom i weld Argae Lochan Na Lairige. Wrth chwilota ar lan y llyn sylwais ar rywbeth yn disgleirio lle roedd y dŵr rhewllyd yn llepian ar ymyl y traeth. Brysiais draw ond roedd y disgleirbeth

wedi mynd. Treuliais yr hanner awr nesaf yn chwalu drwy'r creigiau, yn cribinio drwyddynt am unrhyw arwydd o'r metel gwerthfawr. Dim lwc. Ar ôl deng munud arall rhoddais y gorau iddi a mynd yn ôl i'r car. Carlamodd fy Labrador draw yn gyffro i gyd ac yn pledio arnaf i daflu rhywbeth iddo i'r dŵr. Cydais innau mewn carreg ac roeddwn ar fin ei thafu. Ond disgleiriodd. Cyfarthai fy nghi mewn rhwystredigaeth. Edrychais ar y darn o graig yn agosach a fflachiodd yn y goleuni. Edrychais yn fy llyfr creigiau a mwynau ac roedd yn cyd-fynd yn union â'r disgrifiad o aur. Roeddwn wedi darganfod aur. Er nad oedd yn ddarn mawr, eto roeddwn i wedi darganfod aur!

Pan roddais i'r darn i Dad edrych arno, roedd o ychydig yn fwy amheus ynghylch beth ydoedd. Efallai fy mod wedi neidio i gasgliadau. Credai ef mai metel llai gwerthfawr (neu hollol ddiwerth) ydoedd, metel aur ffyliaid. Roeddwn yn teimlo fel ffŵl.

Wnaethon ni byth ddod i wybod ai aur ydoedd mewn gwirionedd ai peidio gan y collwyd y darn bach o graig rywle oddi ar arfordir gorllewinol yr Alban. Ni lwyddais i wneud fy ffortiwn o fy nhaith panio am aur, na hyd yn oed dalu am gost y petrol neu fy mwyd. Er hynny, roedd yn esgus gwych i ymweld â rhai o lefydd bendigedig ac anghysbell yr Alban a phrofi'r wefr o ddod o hyd i un o fetelau mwyaf gwerthfawr y byd.



*Defnyddio'r offer panio aur roeddwn wedi'i wneud gartref ar lan Lochan Na Lairige*

### Cynnwys



*Tud 3: Yn yr Eidal*



*Tud 4: Dilyn Trywydd y Blaid yn yr UDA*



*Tud 5: Gweithio i Lywodraeth Cymru*



*Tud 9: Gwobrau Teithio*



*Tud 16: Ynys y De, Seland Newydd*



*Tud 21: Yn yr Iorddonen*



*Tud 25: Geogelf ac enwi tirlurfiau*

# Cynnwys

## Profiadau Israddedigion

Mae'r Sefydliad Daeryddiaeth a Gwyddorau Daear yn cynnig cyfleoedd gwych i fyfyrwyr archwilio ein Byd drwy astudio dramor, treulio blwyddyn mewn gwaith, ennill profiad gwaith yn ystod yr haf, gwneud ymchwil cyffrous ar gyfer modiwl neu draethawd hir, neu dim ond mynd am antur er mwynhad yn unig.

Tudalen 3: Yn yr Eidal - **Alexandra Kilcoyne**

Tudalen 4: O Aber i Fynyddoedd Creigiog yr UDA - **Megan Thompson**

Tudalen 5: Gweithio i Lywodraeth Cymru - **Henry Hall**

Tudalen 6: Cyfleoedd Cyflogadwyedd - **Mark Smith**

Tudalen 7: Tri Phrofiad Gwaith yn ystod yr Haf - **Frances Dixon**

Tudalen 8: Gwobrau Traethawd Hir – **Frances Dixon, Ruth Taylor a Robert Mackinnon**

## Gwobrau, digwyddiadau, a chymdeithasau yn SDGD

Bob blwyddyn mae SDGD yn cynnig nifer o wobrau i ariannu teithio, profiadau dysgu dramor, ac i'n cystadleuaeth ffotograffiaeth flynyddol. Mae'r rhain, ynghyd â nifer o gymdeithasau a digwyddiadau yn SDGD a ledled Prifysgol Aberystwyth, yn golygu bod digonedd o gyfleoedd i wneud ffrindiau am oes ac i ddatblygu sgiliau gwerthfawr ar gyfer gweithle neu ddi-ddordebau yn y dyfodol.

Tudalen 9, 10 & 11: Gwobrau Teithio

Tudalen 12: Uganda: addysg - **Susanna Ditton**

Tudalen 13: Cymdeithasau ac Wythnos Genedlaethol Gwyddoniaeth a Pheirianeg

Tudalen 14 & 15: Cystadleuaeth Ffotograffiaeth SDGD 2011

## Rownd y Byd gyda SDGD

Fel israddedigion, ôl-raddedigion a graddedigion, mae myfyrwyr SDGD yn cyrraedd bob cwr o'r byd!

Tudalen 16: Ben i Waered - **James Hickman a Scott Dawson**

Tudalen 17: Anturiaethau Gwaith Maes myfyrwyr gradd Meistr – **Emily Llew a chriw MSc Rhewlifeg**

Tudalen 18 & 19: Bywgraffiadau Graddedigion SDGD

## Profiadau ôl-radd

Mae gennym gymuned ôl-radd fawr gyda dros 50 o fyfyrwyr yn astudio ar gyfer graddau Meistr a PhD. Dyma rai ohonynt yn sôn wrthym am eu hanturiaethau.

Tudalen 20: Hedfan barcud yn uchelfannau'r byd - **Matt Westoby**

Tudalen 21: Anialwch Iorddonen - **Nathan Thomas**

## Ymchwil staff

Mae staff yn hoff o fynd allan o'r ddarlithfa a chynnal eu hymchwil arloesol eu hunain. Mae'r adran hon yn rhoi sylw i ychydig o'r ymchwil diweddar sydd ar y gweill yn SDGD.

Tudalen 22: Llen lân yr Antarctig - **Neil Glasser a Bethan Davies**

Tudalen 23: Hanes ein Hynafiaid - **Henry Lamb**

Tudalen 24: Cydweithio Celf/Gwyddoniaeth a Song of the Whale - **Deborah Dixon, Harriet Hawkins and Libby Straughan**

Tudalen 25: Beth sydd mewn enw? - **Stephen Tooth**

## Newyddion yr Adran

Gan mai dyma un o adrannau Daeryddiaeth mwyaf ei maint yn y Deyrnas Unedig, mae gennym ddigon o newyddion i'w rannu. Dyma ambell uchafbwynt a ddewiswyd i roi syniad i chi o beth rydym yn ei wneud.

Tudalen 26 & 27: Newyddion yr Adran



Does dim modd dianc rhag Daeryddiaeth yn yr oes sydd ohoni. Mae'r newyddion yn llawn o straeon sy'n gofyn am ddealltwriaeth ddaeryddol i'w deall, o gynhesu byd-eang i'r argyfwng economaidd, o ddaeargrynfeydd i derfysgoedd. Gan mai dyma un o adrannau Daeryddiaeth a Gwyddor Daear mwyaf ei maint a mwyaf gweithgar ym Mhrydain, mae SDGD yn Aberystwyth ar flaen y gad wrth ehangu ein gwybodaeth am y pynciau hyn drwy ymchwil ac addysgu. Eleni rydym wedi lansio Consortiwm Newid yn yr Hinsawdd Cymru (C3W), a SDGD yn rhan allweddol ohono wrth ymchwilio i doddi rhewlifol yn Antarctica a'r Grønland, archwilio cofnodion hanesyddol newid amgylcheddol, ac astudio ymatebion cymdeithasol. Mae hyn yn adeiladu ar ein gwaith parhaus ar lifogydd, ansawdd dŵr, globaleiddio a materion pwysig eraill.

Mae'r ymchwil hwn yn bwydo i mewn i'r addysgu, er enghraifft mewn modiwlau newydd i'r flwyddyn gyntaf ar Newid yn yr Hinsawdd a Materion Amgylcheddol Byd-eang, ac nid yw dysgu wedi'i gyfyngu i'r ystafell ddosbarth. Boed yn llosgfynyddoedd Seland Newydd, yn llygredd dŵr mwyngloddio Iwerddon, neu yn olion 9/11 Efrog Newydd, mae myfyrwyr yn dod ar draws prosesau a phroblemau in situ ar ein teithiau maes, ac, fel y dengys erthyglau'r cylchlythyr hwn, caiff llawer ohonynt eu hysbrydoli i archwilio ymhellach trwy eu hanturiaethau a'u hastudiaethau eu hunain ar gyfer eu traethawd hir, wedi'u cefnogi gan wobrau teithio SDGD.

O gael yr hyfforddiant rhagorol hwn, mae graddedigion SDGD yn rhoi eu gwybodaeth ar waith ac yn gwneud gwahaniaeth mewn ystod eang o yrfaeodd cyffrous – cewch ddarllen mwy am hyn tu mewn. Rydym eleni hefyd wedi lansio portffolio newydd o raddau Meistr, gan alluogi myfyrwyr i ddatblygu eu gwybodaeth ar faterion byd-eang allweddol. Mae'r graddau MA mewn Tirlun a Thiriogaeth a Pholisi Rhanbarthol ac Amgylcheddol yn paratoi myfyrwyr ar gyfer gyrfaeodd mewn llywodraeth ac ym meysydd datblygu rhanbarthol a rheolaeth amgylcheddol; mae ein rhaglenni MSc Synhwyro o Bell yn hyfforddi myfyrwyr i ddefnyddio'r technolegau diweddaraf i fonitro materion megis datgoedwigo a bioamrywiaeth; ac mae'r MSc Rhyngddisgyblaethol unigryw mewn Diogelwch Bwyd a Dŵr yn rhoi sylw i ddwy broblem fawr ein planed.

Yn sgil addysgu perthnasol a chyflawn a chyfleoedd gyrfa gwych, nid yw'n syndod bod SDGD unwaith eto ar y brig yn yr arolwg ar fodlonrwydd myfyrwyr Daeryddiaeth yn Arolwg Myfyrwyr Cenedlaethol eleni – daliwch ati i ddarllen i gael gwybod yn union pam.

Yr Athro Michael Woods  
Pennaeth yr Adran

# Yn yr Eidal

Alexandra Kilcoyne  
Myfyriwr Israddedig

**Dyma ti, yn fyfyrwr nawr, ond dyw hynny ddim yn golygu na fedri di gael d'antur ddaearyddol dy hun yn ystod yr haf!**

Mis Gorffennaf y llynedd treuliais chwe wythnos yn yr Eidal, yn edrych ar losgfynyddoedd y de, mynyddoedd y gogledd ac ambell ddinas enwog yn y canol. Roeddwn yn teithio â bag ar fy nghefn ac arian yn brin...

Yn bersonol mae'n well gen i beidio â mynd rownd gwlad newydd yn ticio pethau oddi ar restr sydd wedi'i llunio'n barod ar gyfer twristiaid; yn hytrach mae'n well gen i gynllunio cyn lleied â phosibl, a gweld beth sy'n digwydd! Ychydig yn beryg, dwi'n gwybod, ond mae'n golygu cael antur wych a gwir deimlad o ryddid! Ar gyfer y gwyliau yma, mi ro'n i wedi archebu'r daith awyren a llety ar gyfer y noson gyntaf, a dyna ni, ar ôl hynny roedd rhaid penderfynu ar bopeth allan yn fan'no. Cyn belled â'ch bod yn gallu dod o hyd i rywle i aros bob nos, gallwch bob amser ddod o hyd i rywle i'w wneud!

I mi, mae eitemau hanfodol yn cynnwys pabell, sach gysgu a

stôf. Mae'r rhain yn grêt mewn lle diarffordd, ond mae llawer o ddinasoedd hefyd â safleoedd gweryslla hyfryd. Mae'r stôf yn arbed llawer o arian o ran costau bwyd, yn ogystal ag yn gadael i chi arbrofi gydag ychydig o ddanteithion y farchnad leol (sydd yn aml yn rhatach na phethau tebyg mewn archfarchnad)! Os nad oes awydd mwydro'ch pen efo'r busnes gweryslla arnoch chi, mi ddylech fynd â sach gysgu gyda chi gan fod yn rhaid cael un yn y rhan fwyaf o lochesau a gwerysllodd alpaidd.

Mae awgrymiadau eraill yn cynnwys archebu eich taith awyren oesoedd o flaen llaw, ymuno â'r YHA a chael cerdyn ISIC (myfyrwr rhyngwladol). Cyn belled â bod gennych feddylfryd gwarbacwyr (manteisio'n llawn ar frechwast os yw wedi'i gynnwys ym mhreis eich hostel ac ati) yna ni ddylai dorri'r banc! Ewch ati i sgwrsio â phobl sydd allan yna i hel syniadau a dilynwch beth bynnag sy'n swnio'n hwyl – allwch chi ddim methu!



# Dilyn Trywydd y Blaidd yn UDA

Megan Thompson  
Myfyrwraig Israddedig

*Mae nifer o'n myfyrwyr yn dewis astudio rhan o'u gradd dramor drwy ein Rhaglen Gyfnewid Gogledd America, ac yma mae Megan Thompson yn rhoi dadl argyhoeddiadol sut y gall hyn fod yn brofiad gwirioneddol werth chweil.*

Ddydd Gwener 20 Awst cefais fy hun ym Maes Awyr Heathrow yn ffarwelio â fy rhiant, a minnau ar fin cychwyn ar fy nhaith awyren gyntaf erioed. A ble roeddwn yn mynd? I Montana lle roeddwn i dreulio'r naw mis nesaf yn astudio dramor.

Lletya yng nghanol Mynyddoedd Creigiog America yw'r lleoliad perffaith i fyfyrwraig daeryddiaeth ffisegol, gan ddysgu am bethau o chwilen binwydd y mynydd a'r dinistr a achoswyd ganddynt, ac ymlacio wrth arnofio mewn tiwb lawr yr afon Clark-Fork.

Roedd Parc Cenedlaethol Yellowstone yn rhan enfawr yn fy mhrofiad Americanaidd. Bùm yn ddigon ffodus i gymryd rhan mewn dau ddsbarth oedd yn datblygu modiwl newydd ym Mhrifysgol Montana. Aeth y dosbarth â mi ar bedwar achlysur gwahanol i'r parc ei hun, ac yno dysgais am y bywyd gwyllt a'r cysylltiad rhyngddo â phobl; cyfarfûm ag amrywiaeth o bobl y mae eu bywydau yn cylchdroi o gwmpas y parc ac mi wnes i hefyd ddarganfod pa mor wael am gerdded yr ydw i mewn esgidiau eira. Ym mis Mawrth cafodd fy nosbarth ei addysgu gan yr arbenigwr dilyn bleiddiaid, Dr Jim Halfpenny ac roedd edrych arnynt yn y gwyllt yn brofiad bythgofiadwy.

Yn ystod pum wythnos y gwyliau Nadolig es ar daith ar hyd ffyrdd America, gan roi cyfle i mi weld garwdiroedd De Dakota, mynydd Rushmore, Chicago a threulio diwrnod Nadolig yn Rheadr Niagara. O Albany, Efrog Newydd hedfanais i lawr i Texas i dreulio'r tair wythnos wedyn yn gweld Dallas, Fort Worth, yr Alamo a Glendive, sef cartref olion traed dinosoriaid.

*Gwyllo haid o  
fleiddiaid Lamar  
yn bwydo ar  
garcas ych gwyllt*



*Ffynhonnau Poeth Mammoth, Parc Cenedlaethol Yellowstone*

Dewisais gael gwyliau gwahanol yn y Gwanwyn, a gwirfoddolais i Plateau Restoration Inc, yn Moab, Utah. Roedd yr wythnos yn un brysur; clirio safleoedd gwersylla o chwyn gwenwynig ger yr Afon Colorado, plannu cacti mewn ardaloedd sy'n llosgi i leihau erydiad pridd ac achub planhigion brodorol o lwybr datblygu ffyrdd. Ar fy niwrnod olaf mentrodd fy ngrŵp i Barc Cenedlaethol Arches lle cawsom daith dywysedig yn y 'Fiery Furnace', gan neidio dros sawl dibyn a gwasgu drwy fylchau, a gweld bwâu na fydd llawer o bobl erioed yn eu gweld. Ac roedd y gwaith dringo i weld y 'Delicate Arch' enwog, symbol talaith Utah, yn werth y daith galed.

Roedd astudio dramor yn opsiwn oedd wedi fy nenu i astudio yn Aberystwyth, ac rwy'n falch fy mod wedi dal ati â'r penderfyniad. Gwelais bethau nad oeddwn erioed wedi meddwl y byddwn i'n gweld, a chyfarfod â phobl na fyddaf byth yn eu hanghofio. Mae America wedi creu argraff arnaf, ac ar ôl graddio gobeithiaf ddychwelyd a chwarae rhan yn natblygiad Parc Cenedlaethol Yellowstone.

*Gyrr o elcod, Parc Cenedlaethol Yellowstone*

# Gweithio i Lywodraeth Cymru: gweld y tu fewn

**Henry Hall**  
Myfyriwr Israddedig

*Dewisodd Henry Hall gymryd blwyddyn allan o'i radd fel rhan o'r Cynllun Blwyddyn mewn Cyflogaeth sydd wedi'i gynllunio i roi profiad gwaith gwerthfawr gyda chyflog mewn sefydliad yn y DU neu dramor, yn aml mewn sefydliadau sy'n berthnasol i Ddaeryddiaeth, Gwyddor Daer Amgylcheddol a Gwyddor yr Amgylchedd. Mae'r lefel hon o brofiad gwaith yn sicr yn helpu i baratoi ein myfyrwyr ar gyfer y gweithle.*

Treuliais flwyddyn yn ystod tymor academaidd 2010/11 yn Llywodraeth Cymru yn gweithio fel Dadansoddwr Polisi yn Adran yr Economi a Thrafnidiaeth. Yn ystod y flwyddyn roeddwn yn ymwneud â lluo o weithgareddau sy'n gysylltiedig ag economi a thrafnidiaeth Cymru. Roeddwn yn brifffio gweinidogion, yn annerch cynadleddau ac yn cyhoeddi papurau o dan Lywodraeth Cymru. Mae'r profiadau a'r cyfleoedd sydd ar gael i fyfyrwr ar leoliad yn bellgyrhaeddol, ac mae'n bosibl symud i adrannau gwahanol. Er enghraifft, treuliais sawl wythnos gyda'r Adran Ystadegau yn drafftio bwletin ar ddiogelwch ar y ffyrdd yng Nghymru.

Mae llawer o gyfleoedd hyfforddiant a datblygu ar gael i fyfyrwr ar leoliad, ac ystod o gyrсияu mewnol a rhai 'y tu allan i oriau' ar gael. Roedd datblygu sgiliau megis rheoli cyllid ac adnoddau yn ganolog i'r swydd, ynghyd â sgiliau rheoli prosiect, cyfathrebu ac arwain. Roeddwn hefyd yn rhan o 'her elusen' Llywodraeth Cymru, gan drefnu digwyddiad i nifer o gydweithwyr a minnau feicio pellter Caerdydd i Affrica ar feiciau ymarfer corff. Codwyd mwy na £2000, a'i roi i elusen benodol.

Mae lleoliad gwaith, fel yr un a gefais gyda Llywodraeth Cymru, yn rhoi'r cyfle i chi ddefnyddio'r sgiliau a'r wybodaeth yr ydych wedi eu hennill yn ystod eich gradd mewn sefyllfaoedd ymarferol, go



Carwyn Jones, Y Prif Weinidog

iawn. Mae'n eich galluogi i ddarganfod pa feysydd o'ch gradd y byddech am adeiladu gyrfa o'u cwmpas, yn ogystal â'r meysydd y byddech efallai am gadw ddigon pell ohonynt. Gan fod gradd Daeryddiaeth Ddynol yn berthnasol i gymaint o wahanol feysydd cyflogaeth, mae cyfyngu ar y nifer o lwybrau gyrfa posibl ar y cam hwn wedi bod yn ddefnyddiol.

Roedd fy mlwyddyn ar leoliad yn ardderchog o ran ennill profiad yn y maes gwaith y mae gen i ddi-ddordeb ynddo. Mae'r cysylltiadau a wnes a'r wybodaeth a gefais am waith y sefydliad yn golygu bod cyflogaeth yn y dyfodol yn bosiblirwydd go iawn. Ar ben hynny, mae cryfder y flwyddyn ar leoliad ar eich CV yn golygu bod y math o waith yr ydych am ei gael o fewn cyrraedd haws.

At ei gilydd, mae profiad lleoliad mewn gwaith wedi bod yn amhrisiadwy. Bydd y sgiliau a ddatblygir yn gwneud myfyriwr yn gyflogadwy iawn. Mae'r cyfle i roi ar waith beth yr ydych wedi'i ddsygu yn ystod eich addysg yn werth chweil ac yn rhoi modd i chi weld pa lwybr o ran gyrfa yr hoffech ei ddilyn.



# Cyfleoedd Cyflogadwyedd

Mark Smith  
Darlithydd

*Mae Rheolaeth Amgylcheddol yn gwrs sydd newydd ei ddiwygio, ac mae'n cynnig ffordd gyffrous o fynd i'r afael â materion amgylcheddol cyfredol a lleol, gan sicrhau bod eich CV yn hynod gryf wrth ymgeisio am swyddi yn y dyfodol.*

Gan fod y dirywiad economaidd ar y newyddion byth a beunydd, mae'n bwysicach nag erioed bod ein myfyrwyr yn cael profiad gwaith perthnasol cyn mynd i'r byd recriwtio graddedigion. Trwy'r modiwl Rheolaeth Amgylcheddol yn SDGD mae myfyrwyr yr 2il flwyddyn yn cael cyfle i wneud hynny. Heb unrhyw arholiadau ar y gorwel, mae'n rhaid i dimau o fyfyrwyr lunio adroddiadau rheoli proffesiynol, yn seiliedig ar brosiectau byd go iawn, a'r cyfan i derfynau amser tynn. Yn dilyn y prosiect cyntaf hwn, rhaid i grwpiau myfyrwyr wedyn wneud cyflwyniad cystadleuol ar arddull y rhaglen Apprentice i gael un o sawl grant go iawn. Rhaid cystadlu drwy gyflwyniad llafar, poster A0 a fideo byr mewn cynhadledd broffesiynol ar ddiwedd y modiwl wedi'i mynychu gan arbenigwyr lleol, sawl aelod o staff SDGD a hyd yn oed rhai rhieni!

Mae'r modiwl yn gydweithrediad eang y tu hwnt i SDGD, gan fod y canlynol hefyd i gyd yn rhan: y gwasanaeth gyrfaedd, y tîm datblygu staff, Cyngor Sir Ceredigion, Cyngor Sir y Fflint, gwneuthurwr ffilmiau proffesiynol lleol a Chomisiwn Coedwigaeth Cymru. Mae'r rhestr yn parhau i dyfu! Mae'r prosiectau ar y cyfan yn 'fyw', gan adlewyrchu gweithgarwch gweithwyr proffesiynol sydd wrthi'n gweithio ar hyn o bryd yn y sector amgylcheddol. Rydym yn canolbwyntio ar ddatblygu sgiliau trosglwyddadwy newydd, ond hefyd yn dysgu sut i farchnata'r rhain yn effeithiol wrth chwilio am gyflogaeth i raddedigion.

Rydym eisoes wedi cael cryn lwyddiant, a rhai graddedigion diweddar wedi cael interniaethau, cyfweiliadau am swyddi a gwaith llawn amser gyda'u cyflogwyr newydd a hynny'n benodol drwy gyfeirio at astudiaethau achos Rheolaeth Amgylcheddol pan ofynnwyd cwestiynau lletchwith mewn cyfweiliadau. Gan fod mwyfwy o weithwyr proffesiynol rheoli'r amgylchedd yn dod yn rhan o'r modiwl bob blwyddyn, rydym yn gobeithio bod hyn yn ddechrau ar bethau mwy i ddod!

*Cyflwyniadau poster ar gyfer myfyrwyr Rheolaeth Amgylcheddol*



*Poster wedi ei ddylunio gan fyfyrwyr Rheolaeth Amgylcheddol*

## Dyfyniadau gan raddedigion:

“Er bod y modiwl yn anodd, roedd yn eithriadol o dda, gan eich bod yn gwybod bod y sgiliau a'r sylfaen wybodaeth yr oeddech yn eu hennill drwy'r prosiectau astudio wedi'u gwneud “fel pe baech yn gweithio...” ac felly yn golygu eich bod wir yn teimlo ei fod yn helpu eich cyflogadwyedd yn y dyfodol, ac roeddech yn dysgu pethau y byddech ryw ddydd yn eu defnyddio dro ar ôl tro. Byddwn yn ei argymhell yn gryf, mae'n rhan fawr o fy CV wrth feddwl am opsiynau gyrfa yn y dyfodol.”

*Joseph Pearce, myfyrwr MPhil*

“Roedd yn newid llwyr o'r rhan fwyaf o fodiwlau “normal”, ac roedd yn cynnwys adroddiadau a chyflwyniadau ar ddull busnes yn hytrach na thraethodau academaidd ac arholiadau, gyda phwyslais cryf ar weithio fel tîm. Bydd yn darparu digonedd o enghreifftiau o sgiliau mewn sawl maes i fod yn ddefnyddiol mewn cyfweiliadau, ac yn ddiweddarach fel profiad i adeiladu arno yn y gweithle.”

*Joanna Matthews, PhD KESS Dŵr Cymru*

“Rheolaeth Amgylcheddol wnaeth sbarduno fy niddordeb yn y sector amgylcheddol, ac ers hynny mae wedi f'annog i fynd â fy addysg ymhellach drwy astudio'r cwrs MSc Rheoli'r Amgylchedd a gynigir gan IBERS; mae gan hwn sawl elfen debyg i'r modiwl yn fy 2il flwyddyn. Ers datblygu'r diddordeb yn sgil astudio'r modiwl rwyf nawr yn ymchwilio i swyddi posibl yn y maes amgylcheddol, a hynny wedi arwain at gael Ysgoloriaeth Mynediad i radd Meistr, gan weithio ochr yn ochr ag Ymgynghoriaeth Amgylcheddol o Gymru.”

*Annie L. Williams, cyn-myfyrwraig israddedig*



# Profiad Gwaith Tri Phen

**Frances Dixon**  
Myfyrwraig Israddedig

*Anwybyddodd Frances Dixon yr atyniad i fynd i orweddian ar y traeth yr haf diwethaf er mwyn cael rhywfaint o brofiad gwaith gwerthfawr ac i'w helpu i benderfynu pa lwybr gyrfa hi yr hoffai ei ddilyn.*

Yn ystod gwyliau'r Pasg, es i gynhadledd a gynhaliwyd ym Mhrifysgol Aberystwyth ar gyfer Consortiwm Newid Hinsawdd Cymru (C3W). Sefydlwyd C3W rhwng prifysgolion Aberystwyth, Bangor, Caerdydd ac Abertawe, yn ogystal â chymorth gan Gyngor Cefn Gwlad Cymru, gyda'r nod o wella proffil gwyddoniaeth yr hinsawdd yng Nghymru. Mynychais y gynhadledd i rwydweithio gyda'r mynychwyr eraill er mwyn ceisio cael profiad gwaith ar gyfer yr haf; y cyntaf gyda Chanolfan Tyndall ar gyfer Ymchwil i'r Newid yn yr Hinsawdd ym Mhrifysgol Caerdydd a'r ail gyda Chyngor Cefn Gwlad Cymru yn Aberystwyth.



**Tyndall Centre**  
for Climate Change Research

Diben Canolfan Tyndall yw 'ymchwilio, asesu a chyfathrebu' opsiynau i liniaru newid yn yr hinsawdd o safbwynt trawsddisgyblaethol clir, a'r angenrheidiau i addasu i'r newid, ac i integreiddio'r rhain i gyd-destunau datblygu cynaliadwy yn fyd-eang, yn y DU ac yn lleol'.

Cefais y cyfle i weithio yng ngrŵp ymchwil Deall Risg yr Ysgol Seicoleg yng Nghaerdydd, sef uned ryngddisgyblaethol yn ymchwilio i'r gwyddorau cymdeithasol. Cefais rôl weithredol yn y tîm ymchwil ar ddau brosiect o bwys, sef: i) newid yn yr hinsawdd a dewisiadau ynni (wedi'i ariannu gan Ymddiriedolaeth Leverhulme), a ii) Trawsnewid System Ynni'r DU: Gwerthoedd, Agweddau a Derbynioldeb ymysg y Cyhoedd (wedi'i ariannu gan Ganolfan Ymchwil Ynni'r DU).

Ar gyfer y prosiect cyntaf, dechreuais ar broses codio i reoli data wrth gynorthwyo â dadansoddi set ddata fawr sy'n cynnwys data gweledol (lluniau) a data testunol. Y bwriad yw y bydd fy ngwaith yn cyfrannu at erthygl mewn cyfnodolyn wedi'i adolygu gan gymheiriaid, a byddaf yn gyd-awdur. Ar gyfer yr ail brosiect roeddwn yn helpu i hwyluso gweithdai i'r cyhoedd. Roedd y ddau brosiect hyn yn gyfle i mi ddatblygu fy sgiliau dadansoddi ac ymchwilio, yn ogystal â dangos fy ngallu i drefnu a chyfathrebu.

Pan oeddwn yn gweithio gyda Chyngor Cefn Gwlad Cymru, roeddwn wedi fy lleoli yn adeilad Llywodraeth Cymru yn Aberystwyth ac yn gweithio'n uniongyrchol gyda Phartneriaeth Bioamrywiaeth Cymru, Uwch Reolwr Gwarchodfeydd, ac aelodau o Lywodraeth Cymru. Fy mhrif dasgau oedd: adolygu 'Fframwaith Bioamrywiaeth Cymru' i'w wneud yn gliriach i'r cyhoedd ei ddarllen, mynychu cyfarfodydd gyda'r Bartneriaeth a chynorthwyo â threfnu Cynhadledd Flynyddol y Bartneriaeth yng Ngholeg y Drindod, Caerfyrddin a Ffair Rheolaeth Cefn Gwlad ac Arfordir Cymru yn Llannerchaeron, Ceredigion, yn ogystal â mynd iddynt.

Rhoddodd y lleoliad hwn gyfle i mi gwrdd â llawer o bobl berthnasol mewn cyfnod byr o amser, yn enwedig rhai sydd â gwybodaeth dda am gynllun amaeth-amgylcheddol Glastir, sef testun fy nhraethawd hir.



Gan fy mod yn 'Llysgennad Daeryddiaeth' y Gymdeithas RGS-IBG ac yn aelod 'Daeryddwr Ifanc', rydw i wedi dilyn gwaith yr RGS-IBG ers nifer o flynyddoedd, felly roedd profiad gwaith fel petai'n ffordd wych o gael mynd y tu ôl i'r llenni. Fy mhrif ddiddordebau yw rheolaeth amgylcheddol a heriau daeryddol y dyfodol, felly pan ddes i ar draws tudalen 'Heriau'r 21ain Ganrif' ar wefan RGS-IBG, edrychai fel petawn wedi dod ar draws y maes delfrydol i fod yn rhan ohono.

Yn ystod fy lleoliad treuliais amser yn yr Adran Ymgysylltu â'r Cyhoedd a'r Adran Addysg. Bûm yn gweithio ar y gyfres Heriau'r 21ain Ganrif, yn ymchwilio i her'addysgu ar gyfer yfory' a dechreuais ar y broses o farchnata digwyddiad cyhoeddus y gyfres addysg. Mi wnes i hyd yn oed ysgrifennu erthygl ar 'Academi Khan' ar gyfer y wefan heriau. Wedyn treuliais ddeuddydd yn yr Adran Addysg yn llunio llythyron i'w gyrru i ysgolion a oedd newydd ennill dyfarniad 'statws ysgol ddysgu' ar gyfer daeryddiaeth. Gan fy mod wedi fy lleoli yn Kensington Gore roeddwn yn gweithio wrth ymyl y Royal Albert Hall a llawer o amgueddfeydd. Ond yn anffodus roedd fy lleoliad wedi digwydd yr un pryd â therfysgoedd Llundain a hynny'n golygu nad oeddwn wedi gallu defnyddio f'amser hamdden yn llawn! Fodd bynnag, dychwelais ar gyfer cynhadledd ychydig wythnosau'n ddiweddarach a chefais gyfle i gwrdd â phobl newydd, yn ogystal â staff o Aber a Tyndall Caerdydd... a'r cyfle i weld mwy o Lundain!



# Gwobr W J Edwards

Roedd gan Bill Edwards (1944-2007) ddiddordeb angerddol yng Nghymru – yn enwedig mewn cymuned, gwleidyddiaeth a chyfranogiad. Roedd yn ymddiddori'n fawr hefyd yn y cysylltiadau rhwng Daeryddiaeth a disgyblaethau eraill megis Celf, Hanes a Llenyddiaeth, yn ogystal â'r gwyddorau cymdeithasol a chorfforol. Fel Cyfarwyddwr Dysgu SDGD a Deon y Celfyddydau, fe wnaeth gyfraniad mawr i wella profiad y myfyrwyr yn Aberystwyth. Er mwyn anrhydeddu cariad Bill at Gymru a'i ymrwymiad i gefnogi datblygiad academiaidd a phersonol ein myfyrwyr, cynlluniwyd y wobwr hon i gefnogi traethawd hir neu waith prosiect Cyd-anrhydedd sy'n cyfrannu at ein dealltwriaeth o unrhyw agwedd ar yr amgylchedd ffisegol ac/neu ddynol yng Nghymru.



Bill Edwards (1944-2007)

## UN O ENILLWYR Y WOBR YN 2011

**Frances Dixon** - myfyrwraig Daeryddiaeth BSc 3<sup>edd</sup> flwyddyn

Nod fy astudiaeth oedd ymchwilio i'r ffactorau sy'n dylanwadu ar gyfranogiad ffermwyr yng nghynllun amaeth-amgylcheddol newydd Cymru sef 'Glastir'. Yn fwy penodol, roeddwn eisieu canfod pam fod y nifer yn rownd gyntaf y ceisiadau ym mis Tachwedd 2010 wedi bod mor isel (tua 15%) a sut roedd hyn yn berthnasol i agweddau ffermwyr tuag at yr amgylchedd. Penderfynais gymharu dau leoliad, sef Aberystwyth a Wrecsam oherwydd y math gwahanol o dir ffermio sydd yn yr ardaloedd hyn, ac i wneud hynny cyfwelais â 10 ffermwr (5 ym mhob ardal). Roedd derbyn £100 gan Wobr WJ Edwards wedi rhoi'r modd i mi deithio i ffermydd yn Aberystwyth a Wrecsam i gynnal y cyfweiliadau hyn. Mae deall cymhelliant ffermwyr yn bwysig yng Nghymru, gan fod tua 75% o'r tir wedi'i neilltuo ar gyfer defnydd amaethyddol. Yn sgil pryderon am effeithiau ffermio ar newid yn yr hinsawdd a cholli bioamrywiaeth, nid yw erioed wedi bod yn fwy hanfodol i sicrhau bod cynllun effeithiol ar waith. Oherwydd natur wirfoddol Glastir, mae deall cyfranogiad ffermwyr yn hanfodol os yw'r cynllun i lwyddo.

Mae traethodau hir yn rhan sylweddol o'ch cwrs gradd ond maent yn rhoi'r cyfle i chi gynllunio eich ymchwil eich hun a chael profiadau gwych wrth wneud gwaith maes. Yma mae Ruth Taylor a Robert Mackinnon yn trafod eu profiadau hwy o lunio traethawd hir, a chyhoeddir enw enillydd gwobr traethawd hir WJ Edwards.

## 'Traethawd Hir Arobryn'

**Robert MacKinnon**



Goruchwylydd fy nhraethawd hir oedd Pete Merriman, ac astudiai'r traethawd sut oedd Llenyddiaeth Cwmni Rheilffordd y Great Western (GWR) rhwng y ddau ryfel byd (1918-1939) yn hyrwyddo cerdded yng nghefn gwlad fel 'gweithgarwch'. Yn ystod cyfnod pan geid mwyfwy o deithio yng nghefn gwlad mewn car-modur neu'r siarabang (ffurf gynnar ar fws), ceisiais egluro'r disgwrs o blaid cerdded ac yn erbyn moduro ar sail ffyrdd o'symud

drwy' dirlun. Yn y bôn, sinigiaeth lwy'r gai ei bortreadu mewn profiadau moduro-fel-symud ar yr un pryd â dyrchafu aml ar bortreadau o brofiadau cerdded-fel-symud fel rhai di-fai.

Nid oedd y disgwrs o blaid cerdded a gwrth-foduro wedi'i gyfyngu i'r GWR gan ei fod i'w gael yn llenyddiaeth gerdded y cyfnod yn gyffredinol. Wrth ystyried bod 'testunau' yn arbennig o addas fel synthesyddion ar gyfer perfformiadau arbennig gyda neu yn ymwneud â thirluniau, ceisiais roi ffurf bellach i'r 'ddaeryddiaeth foesol' (perthynas moesoldeb â gofod) a oedd ynglŷn â ffyrdd o fod yng nghefn gwlad yn ystod y cyfnod rhwng y ddau ryfel trwy bwysleisio disgwrs 'moesol' symud trwy ofod, a oedd mor amlwg yn llenyddiaeth cefn gwlad GWR, ac yn wir yn yr arweinlyfrau cerdded a geid ym Mhrydain yn gyffredinol.

Enillodd fy nhraethawd hir wobwr genedlaethol, gan gael ei farnu y gorau yn is-faes daeryddiaeth hanesyddol. Cefais wahoddiad i siarad mewn cynhadledd ddaeryddiaeth genedlaethol ac yn fwy diweddar penderfynais roi cynnig ar gyflwyno erthygl ymchwil yn seiliedig ar rannau o fy nhraethawd hir i gylchgrawn daeryddiaeth pwysig a adolygir gan gymheiriaid. Cafodd fy mhapur 'adolygiad mawr' gan y cymheiriaid-adolygwyr anhysbys hyn (pwy bynnag ydyn nhw!) a rhoesant sylwadau defnyddiol iawn ar sut i ddiwygio'r papur ar gyfer ei gyflwyno eto. Bydd hyn yn gofyn am fwy o waith ymchwil helaeth, ac o bosibl, y posibilrwydd o ehangu'r astudiaeth i ganolbwyntio mwy ar dywyslyfrau cerdded Prydain rhwng y ddau ryfel yn gyffredinol.

Beth bynnag, diolch yn fawr iawn i SDGD am roi'r amser a'r ymdrech i gyflwyno'r traethawd hir i'r panel beirniaid.

## Ar adegau fel hyn, rwy'n



**hoffi'r glaw  
Ruth Taylor**

Ar 19 Tachwedd 2009 daeth llifogydd i orllo drwy nifer o drefi a phentrefi yn Cumbria ar ôl 34 awr o law trwm,

a hwnnw'n syrthio ar dir oedd eisoes yn wlyb domen. Cofnododd pentref Seathwaite, y lle gwlypaf yn y DU, ffigyrau o 378mm o law ar gyfer y cyfnod 34 awr a ffigyrau o dros 500mm am y 6 diwrnod blaenorol. A minnau wedi byw yn yr ardal ers blynnyddoedd, roedd yn amlwg i mi fod siâp a morffoleg Afon Derwent wedi newid yn sylweddol mewn mannau ar ôl y llifogydd. Felly fy nhraethawd hir oedd mesur a mapio'r newidiadau ar hyd Afon Derwent drwy ddefnyddio awyrluniau o'r adeg cyn y llifogydd, a mesuriadau maes ac awyrluniau ers hynny. Er mwyn ychwanegu dimensiwn pellach at y prosiect, cafodd y newidiadau a achoswyd gan yr un gorlifo hwnnw ei gymharu â newidiadau mewn morffoleg afon dros gyfnod o amser. Yma roedd y defnydd o fapiau hanesyddol yn hanfodol a threuliydd sawl diwrnod mewn swyddfeydd cofnodion lleol yn astudio copïau caled o fapiau.

Mwynheuais y profiad o wneud prosiect y traethawd hir; mwynheais gasglu data o'r maes, siarad â'r tîrfeddiannwyr eu hunain am y llifogydd a sut yr oedd wedi effeithio arnynt. Roedd llunio'r mapiau yn anodd ond yn bosibl yn y diwedd. Casgliad y traethawd hir oedd bod y newidiadau mwyaf wedi digwydd yn Afon Derwent pan fo rhywbeth wedi amharu ar y llif, gan ei gyfyngu i geometreg annaturiol.



# GWOBRAU TEITHIO SDGD 2011

Bob blwyddyn rydym yn cynnig hyd at 13 o wobrau teithio, sy'n werth hyd at £400 yr un i fyfyrwyr sydd am fynd i weld y byd. Dyma ambell i stori gan y rheiny a lwyddodd i ddod yn ôl!

*"Cefais brofiad  
hynod werthfawr..."*

*Geraint Jenkins*

Aeth Alexandra Mates i gymryd samplau yn Romania, ymwelodd Andrea Tarling ag Uganda ac aeth Emily Giles i Dde Affrica. Teithiodd Geraint Jenkins yn y Deyrnas Unedig, aeth Louise Denham i Indonesia a Malaysia, ymwelodd Jenny Geary â'r Alban ac aeth Marion Dodd i Beriw. Teithiodd Samantha Bellew o amgylch De Affrica a cherddodd Christopher Woodfield yn Sbaen, Andorra a Phortiwgal.

## Marion Dodd, 3<sup>edd</sup> flwyddyn Daeryddiaeth BSc, wedi mynd i Periw



*Machu Pichu*

Cynigir gwobr deithio Margaret ac Elwyn Davies i ariannu teithio myfyrwyr Anrhydedd SDGD er mwyn ehangu gwybodaeth unigolion o wahanol ddiwylliannau a chymdeithasau. Ym mis Mehefin 2011, teithiais i Beriw gyda fy nghariad James, am 3 wythnos o antur gwarbacio. Gan ddechrau yn Lima, teithiais i Paracas, Huacachina, Nazca, Arequipa, Hafn Colca, a Cusco. Yn ystod wythnos olaf ein taith aethom ar hyd Llwybr yr Incas i godi arian i Ysbyty Broad Green, sef taith 4 diwrnod a 3 noson ym mynyddoedd yr Andes i gyrraedd dinas Machu Pichu, sef un o saith rhyfeddod y byd. Codais gyfanswm o £1600 i adran gardioleg Broad Green. Roedd fy nhaith i Beriw yn brofiad anhygoel, yn brofiad bywyd yn ogystal â bod o fudd i fy addysg. Mae diwylliant Periw yn anhygoel o amrywiol, mae pobl Periw wedi llwyddo i gadw eu diwylliant ers miloedd o flynyddoedd. Mae hi'n wlad ryfeddol, yn gyfoethog ei diwylliant, ei hanes a'i rhyfeddodau naturiol; roedd yn daith fythgofiadwy.

## Andrea Tarling, Daeryddiaeth Ddynol 3<sup>edd</sup> flwyddyn, wedi ymweld ag Uganda



Roeddwn yn ddigon ffodus i ennill Ysgoloriaeth Deithio Gareth Thomas eleni ac fe'i defnyddiais i deithio i Uganda. Caiff yr ysgoloriaeth ei rhoi i alluogi myfyrwyr i deithio a phrofi diwylliannau newydd o amgylch y byd. Roeddwn yn gweithio, mewn grŵp o wyth, gydag elusen o'r enw Tearfund sydd ag elusen bartner o'r enw COBAP (Community

Based Aids Programme), yn slymiau Nakulabye, Kampala. Mae COBAP yn canolbwyntio'n bennaf ar brosiectau HIV/AIDS ond mae hefyd yn rhoi cymorth i lawer o bobl yn y gymuned. Gyda chlybiau HIV/AIDS mewn



gwahanol ysgolion yn y slymiau, roeddem yn cynnal dramâu, sesiynau barddoni a rhai wedi ceisio rapio hyd yn oed! Bob dydd Sadwrn ni oedd yn gyfan gwbl gyfrifol am glwb i blant. Roeddem yn gwneud adnodau o'r Beibl, caneuon, dawnsfeydd ac wrth gwrs llawer o gemau! Roeddem hefyd wedi troi ein llaw at baratoi pryd o fwyd mawr Ugandaidd yn ein parti gadael gyda COBAP. Roedd hyn yn cynnwys coginio llawer iawn o Matooke (Banana Sawrus) fel y gwelir yn cael ei ddal yn y llun.



## Emily Giles, 3<sup>edd</sup> flwyddyn Daeryddiaeth BSc, wedi mynd i Dde Affrica



Cefais y cyfle gwych i fynd i Dde Affrica ar daith gadwraeth gyda'r elusen Operation Wallacea. Treuliais 4 wythnos yn casglu data ar gyfer ymchwil bioamrywiaeth. Dysgais lawer o ddulliau casglu data newydd a oedd yn cynnwys gwneud arolygon o gynefinoedd a chyfrif adar; mae'r rhain wedi bod yn help garw i mi ddod i ddeall ymchwil gwyddonol proffesiynol. Cafodd fy ngrŵp ddarlithoedd ar fioamrywiaeth a chadwraeth yn Ne Affrica, ac roedd yn gyfle gwych i ddysgu a deall y rheswm dros gynnal yr ymchwil. Cefais brofi bywyd yn llwyni Affrica gan gynnal arolygon o anifeiliaid mawr a gwneud cwrs goroesi yn y gwyllt. Roedd gweithio gyda phobl newydd ac mewn grwpiau yn gyfle gwych i adeiladu ar fy sgiliau gwaith tîm a chyfathrebu. Cefais amser mor anhygoel yn Ne Affrica a hoffwn ddiolch i SDGD am fy ngwobr deithio. Fe wnaeth ysgoloriaeth deithio Gareth Thomas roi hwb mawr i'r gwaith gwerthfawr a wnes yn ardal Kwazulu Natal ac mae wedi helpu tuag at y gwaith ymchwil blaengar a wneir yn y maes hwn.



## Geraint Thomas-Howard Jenkins, 2<sup>il</sup> flwyddyn Daeryddiaeth Ffisegol, wedi mynd i archwilio daeareg a geomorffoleg rewlifol y DU



(Lias Glas Cynnar o'r Hettangian) Amonitau, Gryphaea, Crinoidau, Deufalf, Brachiopod a Gastropod Jwrasig

O gael y wobwr deithio, cynlluniais i fynd ati i ehangu ar y wybodaeth a gefais mewn darlithoedd, yn benodol o ran daeareg a geomorffoleg rewlifol ledled y DU i ategu modiwlau megis 'Y Ddaear Ddeinamig', 'Y Ddaear mewn Gofod ac Amser' a 'Creigiau a Mwynau'. Roedd fy nghynllun teithio yn

dechrau gydag ymweliad ag Ardal y Llynnoedd, gan aros yn Windermere, Ennerdale ac yna mynd i arfordir y gorllewin yn Whitehaven gan aros dros nos yn Derwent Water. Yna teithiais ymhellach i'r gogledd gan fynd i Loch Lomond, Glen Coe a Kentallen ac aros yn Fort William. Yn ystod fy arhosiad yn Fort William teithiais i Ynys Skye, Loch Ness, a Glen Roy a hefyd ymweld â Ben Nevis gerllaw. Ar y ffordd yn ôl, arhosais yn Ardal y Peak gan ymweld â Castleton, Ogofâu Blue John ac amryw o geudyllau eraill.

Yn ystod fy ymweliad ag Ardal y Llynnoedd, cefais y cyfle i weld geomorffoleg rewlifol yr ardal a sut mae hyn wedi rhyngweithio â'r ddaeareg gyfagos. Wrth ymweld â Llyn Ennerdale cefais y cyfle hefyd i astudio ymwithiadau igneaid cerrig ithfaen i'r Grŵp Skiddaw cyfagos. O deithio ymhellach i'r gogledd i ardal Glen Coe gallwn werthfawrogi'r prosesau tectonig, megis yr ymgodiad sy'n llunio'r Caledonides a'r erydiad rhewlifol diweddarach sydd

wedi cerflunio'r tir dyrchafedig. O fynd ar gwch ar draws bathymetreg Loch Ness a thir y Loch cefais ddefnyddio modelu tir digidol i ddangos y ffiniau tectonig sy'n gysylltiedig â Ffawt Mawr y Glen. Yn academaidd ac yn bersonol cefais brofiad hynod werthfawr ac mae f'adnabyddiaeth maes o betroleg a geomorffoleg rhewlifol wedi gwella'n ddirfawr.



Ffossil Amonit enfawr in situ (~ 190 Ma), ar lwyfandir calchfaen Pwynt y Rhws, Morgannwg

## Louise Denham, 2<sup>il</sup> Flwyddyn Daeryddiaeth Ddynol gyda Ffrangeg, wedi gwirfoddoli yn Borneo

Wedi fy anrhydeddu â Gwobr Deithio Gareth Thomas, i fwrdd â mi un diwrnod yng nghanol mis Mehefin gyda fy mag ar fy nghefn yn llawn o hen ddiillad a llwythi o stwff ymlid mosgitos, yn barod i wynebu'r antur dri mis a hanner yr oeddwn wedi bod yn ei chynllunio gyhyd. Byddwn yn hedfan i Jakarta, prifddinas Indonesia, a theithio o

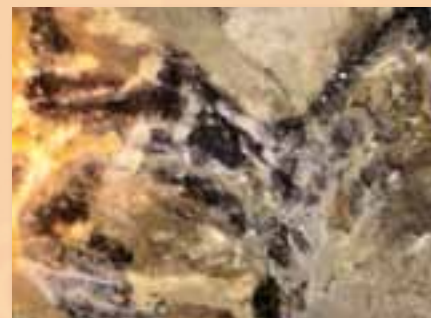


Teml Borobudur ger Jogja

amgylch ynys Java cyn gwirfoddoli am 6 wythnos yng nghanol coedwig law Borneo, ac yna mynd ymlaen i Malaysia. Pwrpas fy nhaith oedd gweld orangwtan, anifail yr ydw i wedi bod yn hoff ohono ers oeddwn yn fach ac mae ei ddyfodol yn mynd yn fwyfwy bregus bob dydd yn sgil torri coed anghyfreithlon, potsio a phlanhigfeydd olew palmwydd sydd bellach yn ysgubo drwy'r wlad. Gyda hanes cyfoethog ac amrywiaeth o ddiwyllianau a gwrthgyferbyniadau helaeth yn y dirwedd, mae gan y ddwy wlad gymaint i'w gynnig. Yn academaidd, rydw i wedi dod i ddeall cymaint yn ystod fy nheithiau. Mae'r wybodaeth a'r ddealltwriaeth y gallaf fynd yn ôl gyda fi bron mor amrywiol â'r ddisgyblaeth ei hun, o ran pynciau megis cadwraeth, gwladychiaeth a'i effeithiau, datblygu cynaliadwy, twristiaeth a diwyllianau. Cefais gyfle i gael profiad o lygad y ffynnon o'r rôl sydd gan ddaeryddwyr dynol a gweddill fy nghaneddlaeth yn hyn o beth, a'r rôl allweddol sydd gan addysg wrth fynd i'r afael â'r materion hyn. Yn anochel rydw i hefyd wedi bod ar fy ennill yn bersonol – o gael fy nhaflu i ddiwylliant hollol wahanol i fy niwylliant i rydw i bellach yn teimlo fy mod yn gallu gwerthfawrogi pethau o bersbectif ehangach ac nid dim ond o'r safbwynt gorllewinol poblogaidd sydd yn rhy aml yn cael ei dderbyn fel y status quo. Roeddwn yn ddigon ffodus i gwrdd â phobl wych o bob cwr o'r byd. Rydw i'n dyst i'r amgylchedd bregus sy'n cefnogi'r plethora o fywyd gwyllt o'i amgylch, ac y mae goroesiad yr amgylchedd hwnnw, ynghyd â pharhad yr anifeiliaid a'r bobl sy'n dibynnu arno, yn dibynnu ar beth wnawn ni nesaf.

## Jenny Geary, 2<sup>il</sup> Flwyddyn, Daeryddiaeth Ffisegol, wedi ymweld ag Ardal y Llynnoedd a'r Alban

Mae blwyddyn gyntaf y Brifysgol, ac amrywiaeth eang y modiwlau, wedi fy ngwneud yn ymwybodol o sut y gall cael profiad o nodweddion daeryddol yn eu hamgylchedd naturiol fod yn fuddiol o ran dealltwriaeth a diddordeb personol ym meysydd penodol Daeryddiaeth. Roedd cael y wobwr wedi fy ngalluogi i deithio i ynys fwyaf gogleddol



Gwaelodion gwythien o Blue John Stone. Darganfwyd y mwyn isometrig yma mewn ogofâu yng Nghastleton, Swydd Derby



Crinoid Ossicle - Crinoid Carbonifferaidd Isaf, sy'n 330 miliwn o flynyddoedd oed. Daethpwyd o hyd iddo yn Castleton, Swydd Derby

Hebrides Mewnol yr Alban, ac ymweld ag Ardal y Llynnoedd ac Ardal y Peak gan ddod i gysylltiad â gwythiennau mwynol, geomorffoleg rewlifol a chynlluniau ynni cynaliadwy. Roedd

yr ymweliad ag Ardal y Llynnoedd wedi cynnwys teithiau i Lyn Ennerdale Water a Llyn Windermere lle roedd y golygfeydd yn hynod drawiadol yn ogystal â bod yn gyfle i weld brigiadau ithfaen lle roedd erydu wedi digwydd. Roedd teithio i Fort William a'r ardal gyfagos wedi golygu teithio trwy Glen Coe (lle roedd ymgodiadau wedi ffurfio'r Caledonides) ac ymweld â safleoedd megis Loch Ness, y Ffyrdd Paralel yn Glen Roy ac Ynys Skye. Cymerodd y daith yn ôl i lawr o'r Alban 10 awr ac es hefyd i Ardal y Peak. Yma roedd hi'n bosibl mynd mewn i Ogofâu Blue John - lle roedd digonedd o wythiennau fflworsbar. Roedd y golygfeydd hardd yn ddiwedd perffaith i'r daith hon a minnau'n amlwg ar fy ennill o gael profiad o weld nodweddion daeryddol lle cawsant eu ffurfio yn wreiddiol. Mae fy sylw hefyd wedi bod ar bwysigrwydd cynlluniau trydan dŵr pan fo'r amgylchedd naturiol yn eu gwneud yn arbennig o fuddiol.

## Christopher Woodfield, 2<sup>il</sup> Flwyddyn Gwyddor Daear Amgylcheddol, wedi bod yn cerdded yng Ngogledd Sbaen



Dechreuodd fy nhaith gerdded yn Andorra, sef y wlad fach hardd ym Mynyddoedd y Pyreneau rhwng Ffrainc a Sbaen. Oddi yno, ffrwd â mi i'r gorllewin i Sbaen gan yn y pen draw gyrraedd Finisterre ar arfordir gorllewinol pen pellaf Sbaen (y pwynt mwyaf

gorllewinol ar dir mawr Ewrop). Ar ôl gwyllo'r machlud ar y môr yn y lle hudol hwn, cerddais ymlaen i'r de i mewn i Bortiwgal gan gyrraedd terfyn fy nhaith, dinas Porto. Drwyddi draw, mi gerddais gyfanswm o ychydig dros 1200km (745 milltir) mewn 37 diwrnod. Am y rhan fwyaf o'r daith roeddwn yn cerdded hen lwybr y pererinion, sef "Camino de Santiago" (sef ffordd Sant Iago) gan ddechrau yn Roncesvalles ym mynyddoedd Pyreneau Sbaen a gorffen yn ninas sanctaidd Santiago de Compostela.

Roedd sawl math o dirwedd amrywiol ar y daith, fel llwybrau mynydd serth a dyffrynnoedd, glaswelltiroedd, ffyrdd coblog, asfalt, llwybrau coetir a choedwig, ac anialwch sych "meseta" (llwyfandir). Hefyd teithiais drwy ffermydd bychain, trefi a phentrefi a rhai o ddinasoedd mawr gogledd Sbaen. Yn y mynyddoedd roedd y tywydd yn llym gyda glaw a stormydd taranau cyson o'i gymharu â haul a gwres di-baid y gwastadeddau agored.

Roeddwn yn cario popeth roeddwn ei angen ar fy nghefn. Credaf fod hyn yn gwneud i chi deimlo'n agosach at y byd o'ch cwmpas, ac yn arwain at ymdeimlad cryfach eich bod wedi cyflawni rhywbeth.

## Samantha Bellew, 2<sup>il</sup> flwyddyn Daeryddiaeth BSc, wedi teithio o gwmpas De Affrica

Gyda chymorth y wobr deithio, treuliais 4 wythnos anhygoel yn gwirfoddoli ac yn teithio o amgylch De Affrica. Gyda 10 o wirfoddolwyr eraill o bob cwr o'r byd, fe wnes waith gwirfoddol yn Cape Town, gan weithio mewn trefgorddau ac ysgolion lleol. Roedd yn gyfle gwych i gael profiad o rai o lefydd mwyaf difreintiedig y byd yn ogystal â gwneud gwahaniaeth i rai o'r bobl leol. Roedd pawb mor groesawgar ac yn wir yn gwerthfawrogi ein help.

Ar gyfer rhan deithio'r daith, teithiais o amgylch De Affrica, Gwlad Swazi a Mozambique. Bùm yn gyrru drwy feysydd anifeiliaid mawr gwyllt, yn mordeithio ar afonydd, yn rhoi cynnig ar syrffio, yn neidio oddi ar glogwyni a hyd yn oed gwneud yr abseilio masnachol uchaf yn y byd!

Roedd yn 4 wythnos gwbl anhygoel! Cwrddais â chynifer o ffrindiau newydd gwych, a theuluoedd a phobl leol a dysgu cymaint am ddiwylliant anhygoel De Affrica. Rwy'n llwyr argymhell De Affrica i bawb!



'Richwood Settlement', trefgordd leol



## Alexandra Mates, 3<sup>edd</sup> flwyddyn Gwyddor yr Amgylchedd a'r "Mynydd Coch", România



Gyda chymorth Gwobr Deithio'r Sefydliad, ym mis Gorffennaf 2011 mi es i samplu metelau trwm a macro-infertebrata mewn nentydd o gwmpas pentref y Mynydd Coch (Rosia Montana) yn fy mamwlad (România), sef nentydd yr effeithiwyd arnynt gan 2000 o flynyddoedd o gloddio direolaeth am aur. Ar ben hynny, mae prosiect modern ar y gweill gan Gorfforaeth Aur Rosia Montana yn bwriadu creu 4 pwll agored enfawr newydd, prosiect sy'n ddadleuol iawn. Rwy'n ddiolchgar iawn o gael y cyfle i gyfuno gwaith traethawd hir ag ymweld â mannau naturiol mor hardd, a chael dod i ddeall yn well sut mae agweddau amgylcheddol, economaidd a chymdeithasol mwyngloddio yn rhyngweithio â'i gilydd.

Treuliais 6 wythnos yn hyrwyddo addysg mewn tref o'r enw Mubende, ac wedyn bythefnos ychwanegol yn archwilio Uganda. Fe wnes i ymweld â Pharc Cenedlaethol Bwindi a mynd i chwilio am gorilaod trwy dilyn eu llwybrau i ddod o hyd i'r gorila cefn arian enfawr. Dim ond 340 o gorilaod mynydd sydd ar ôl yn y gwyllt yn y goedwig hon a thua 200 arall yn Rwanda.

## Uganda: Addysg

Susana Ditton – Myfyrwraig Israddedig

*Roedd pobl Uganda yn anhygoel o garedig tuag ataf, a byddaf yn dychwelyd i ymweld â'r ffrindiau a wnes yno.*

Diolch i wobwr deithio Gareth Thomas, teithiais o'r DU i Uganda, Dwyrain Affrica. Treuliais 6 wythnos yn gwirfoddoli gyda thîm 'Read International' o Brifysgol Aberystwyth gan hyrwyddo addysg drwy ddsbarthu llyfrau ac addysgu mewn tref o'r enw Mubende. Mae Mubende yn dref fach sydd wedi'i hamgylchynu gan 99 o fryniau mawr. Mae'r farchnad fawr yno yn enwog am werthu cigoedd eidion, gafr ac iâr ar ffyn a gwerthwyr stryd yn ceisio eu gwerthu i chi o ffenest eich bws hyd yn oed!

Roedd y prosiect llyfrau gyda 'Read International' yn anhygoel! Yn gyntaf treuliom wythnos yn ymweld â 28 o ysgolion gwahanol. Teithiem mewn tryciau agored i lawr ffyrdd anwastad, gan gymryd dros 3 awr i gyrraedd rhai ysgolion. Byddem yn asesu pa adnoddau oedd ganddynt eisoes, holi faint o fyfyrwyr oedd yno, ac a oedd gan yr ysgol drydan/cyflenwad dŵr ai peidio. Roeddem hefyd yn holi a oedd labordy gwyddoniaeth neu lyfrgell yno, felly pan aem yn ôl fythefnos yn ddiweddarach, y llyfrau a gaent gennym oedd y rhai a fyddai o'r budd mwyaf i'r myfyrwyr. Ym mhob un o'r ysgolion yr ymwelais â hwy, roedd brwdfrydedd y myfyrwyr i ddysgu yn ysbrydoledig. Rhoesom gyfanswm o 40,000 o lyfrau i gyd.

Tra oeddwn yn Uganda mi ges enw clan (llwyth). Mae pawb yn cael eu geni gydag enw clan, ac mae hyn yn cyd-fynd â'u llwyth. Cefais fy nghroesawu gan ffrind, Nancy, i'w chlan hi, gan olygu fy mod yn awr yn chwaer iddi. Yn Uganda, ni allwch briodi unrhyw un sydd yn yr un clan â chi na bwyta'r clan yr ydych ynddo. Fy nghlan i oedd clan y ceiliog rhedyn (sef Nsenene yn Luganda), sy'n golygu na allaf nawr fwyta ceiliogod rhedyn!

Ar ôl i fy chwe wythnos gyda 'Read International' ddod i ben, treuliais fythefnos yn teithio drwy Uganda. Gan fy mod yn ddaeryddwr, fe wnes i'n siŵr fy mod yn ymweld â sawl llyn, gan gynnwys Llyn Victoria yn y de. Ar daith cwch ar Lyn Mburu, gwelsom grocodeiliaid, hipos, llawer o adar, a'r eryr pysgod Affricanaidd. Jinja, ar lan Llyn Victoria, Rhaeadr Owen (sydd yn awr dan y dŵr yn Argae Rhaeadr Owen) yw ffynhonnell swyddogol y Nil, afon hiraf y byd! Es i rafftio dŵr gwyn ar y Nil, ac roedd hynny'n wych. Mynd i lawr dyfroedd gwyllt gradd 6 mewn cwch gwynt ac ar y gwastadoedd, bwyta pîn-afal ffres a bisgedi!! Roedd y dŵr mor gynnes. Gwelais Argae Rhaeadr Owen, oedd o ddiddordeb mawr i mi gan ei fod yn brif ffynhonnell trydan dŵr. Ond cefais ar ddeall mai'r bwriad yw allforio'r rhan fwyaf o hwn i Kenya i greu refeniw i economi Uganda.

Ymwelais hefyd â Pharc Cenedlaethol Bwindi a mynd i chwilio am gorilaod. Doedd dim wedi fy mharatoi ar gyfer y foment y gwelais y gorila cefn arian enfawr. Roedd yn anferthol ac mor hardd. Gwelsom dad a 3 baban yn dringo yn y coed. Doedden nhw ddim fel petaent yn ein hofni ni ac er fy mod yn agos, doedd arna innau ddim ofn. Dim ond 340 o gorilaod mynydd sydd ar ôl yn y gwyllt yn y goedwig hon a thua 200 arall ar draws y ffin mewn parc cenedlaethol yn Rwanda. Maent yn frodorol i'r mannau hyn a does yna unlle arall yn y byd lle maen nhw'n bodoli yn naturiol. Roedd yn brofiad syfrdanol a bythgofiadwy.

Webale kusoma kino!

(*'Diolch i chi am ddarllen hwn!' yn Luganda*)



Pobl Buganda yn dawnsio



Yr ail raeadr yn y Sipi Falls yn Mbale. Tref oer iawn gan ei bod yn nwyrain Uganda yn agos at Fynydd Elgon.



Y bobl leol yn golchi ac ymdrochi yn yr Afon Nil



# Wythnos Genedlaethol Gwyddoniaeth a Pheirianeg 2011

Carina Fearnley – Darlithydd  
David Harris – Myfyriwr Israddedig  
Melissa Jackson – Myfyrwraig PhD

*Ym mis Mawrth, cynhaliodd Canolfan Ehangu Cyfranogiad Prifysgol Aberystwyth ei 'Wythnos Genedlaethol Gwyddoniaeth a Pheirianeg' flynyddol, sef arddangosfa wyddoniaeth rhad ac am ddim i blant ysgol o bob rhan o Gymru a Gorllewin Lloegr.*

Nod yr arddangosfa yw darparu gweithgareddau gwyddoniaeth pleruser a diddorol i ddisgyblion ysgol, a thema 2011 oedd 'Cyfathrebu Gwyddoniaeth'. Daeth mwy na 1,500 o ddisgyblion ysgol ac aelodau o'r cyhoedd i ymweld â'r arddangosfa a mwynhau stondinau rhyngweithiol SDGD gan gynnwys llosgfynydd yn ffrwydro a llithren ddŵr, gweithgareddau i ddyddio'r Ddaear, datblygu trafndiaeth sy'n gyfeillgar i'r hinsawdd, ac ymchwilio i fwystfild. Llongyfarchiadau i'r myfyrwyr Christopher Draper a Sarah Beard a enillodd wobwr yr 'arddangosfa orau' am losgfynydd yn ffrwydro!

*David Harris (myfyriwr israddedig 3<sup>edd</sup> flwyddyn F800):* Mi wnes i helpu ar y stodin 'Amgylchedd', a oedd yn canolbwyntio ar sut y gallai plant (ac oedolion) leihau effaith trafndiaeth ar yr amgylchedd drwy effallai gerdded neu seiclo mwy, yn ogystal â meddwl am ddulliau trafndiaeth gwahanol. Roedd yn wych gweld faint o ddiddordeb oedd gan y plant yn yr amgylchedd. Ro'n i hefyd yn synnu cyn lleied yr oedd yr oedolion yn gwybod o ble a sut mae bwyd yn cyrraedd yr archfarchnadoedd!

*Melissa Jackson (myfyriwr PhD):* Roedd ein stodin yn dysgu disgyblion ynghylch dyddio mwynau yn ymbelydrol a hynny drwy debygrwydd â losin. Ar ôl dangos y gyfatebiaeth, roedd y myfyrwyr yn cael bwyta'r melysion tra oeddem yn edrych ar graff yn dangos dirywiad esbonyddol ac yn trafod dyddio creigiau ac oedran y Ddaear. Er bod llawer o fyfyrwyr wedi dod atom i gael y fferins yn y lle cyntaf, byddai'r wyddoniaeth yn fuan yn dwyn eu sylw. Dywedodd nifer o gyfranogwyr fod dyddio ymbelydrol yn wefreiddiol ac roedd eraill eisiau trafod pryd cafodd y Ddaear ei chreu mewn perthynas â'r dinosoriaid a'r Glec Fawr.



# Cymdeithasau

Myfyrwyr sy'n rhedeg y Gymdeithas Ddaearyddiaeth a'r Gymdeithas Gwyddor Daear Amgylcheddol ac maent yn cynnal nifer o ddigwyddiadau cymdeithasol ac addysgol ar gyfer myfyrwyr ym mhob blwyddyn yma yn y SDGD, ar yr un pryd â darparu rhyngwyneb rhwng y staff a'r myfyrwyr. Maent yn gwneud pob math o bethau, a dyma'r diweddaraf.



Mae'r Gymdeithas Ddaearyddiaeth wedi cael dechrau penigamp i'r flwyddyn hyd yn hyn, gan groesawu nifer sylweddol o fyfyrwyr newydd i'n cymdeithas. Mae ein sosials wythnosol wedi bod yn wych, gyda nifer fawr yn dod iddynt, ac mae wedi bod yn fendigedig gweld cynifer yn dod i'r gyfres o seminarau wythnosol a gynhelir gan IGES.

Mae llwyth o bethau wedi'u cynllunio ar gyfer y Flwyddyn Newydd, gan gynnwys taith i gopa'r Wyddfafa, saethu peli paent, gwrsylla, cynhadledd yrfa, y sosials a'r sgysiaid wythnosol arferol, yn ogystal â sosials sobr yn aml hefyd. I gael gwybod mwy am y Gymdeithas Ddaearyddiaeth, ewch i weld ein grŵp ar Facebook: <http://www.facebook.com/groups/AberGeogSoc/>



## Cymdeithas Gwyddor Daear Amgylcheddol

Cyfarchion i bawb sy'n ystyried astudio Gwyddor Daear Amgylcheddol. Ni yw cymdeithas Gwyddor Daear Amgylcheddol, a'n nod yw dod â newyddion cyffrous i chi am ein cwrs gwych. Mae'r tymor hwn wedi bod yn llawn dop o draethodau, darlithoedd a thiworialau. Yn wir, rydym wedi bod mor brysur yn cael hwyl yn astudio, dydyn ni ddim hyd yn oed wedi cael amser i gymdeithasu o gwbl.

Bydd hynny'n sicr o newid wrth i'r Nadolig ddynesu a'r teithiau maes ddiwydd i bob blwyddyn astudio. Mae Gogledd Cymru, Cernyw ac Iwerddon ar y rhestr o ymweliadau ac maen nhw'n wych ar gyfer yr dod i wybod eich stwff a dod i adnabod eich ffrindiau cwrs, a chofiwch fod y cinio Nadolig yn benigamp i roi diweddglo da i'r tymor.



# YSBRYDOLI, CYSYLLTU, CYFFROI, DARGANFOD – Daeryddiaeth a Gwyddorau Daear ar Grwydr!

Bob blwyddyn, mae'r Sefydliad Daeryddiaeth a Gwyddorau Daear yn gwahodd ei holl israddedigion sydd wedi bod ar deithiau maes preswyl i gyflwyno ffotograffau ar gyfer ei Gystadleuaeth Ffotograffau Blynyddol.

Y teithiau maes cymwys yw Efrog Newydd, Seland Newydd, Creta ac Iwerddon ar gyfer myfyrwyr Daeryddiaeth; Canolbarth Cymru, Cernyw ac Iwerddon ar gyfer myfyrwyr Gwyddor Daear Amgylcheddol; a Sbaen ar gyfer myfyrwyr Gwyddor yr Amgylchedd.

#### ***Dyma'r categorïau:***

- Llun Gorau o weithgaredd unigol neu mewn grŵp
- Llun Gorau sy'n cyfleu ysbryd lle
- Llun Gorau sy'n cyfleu eich profiad ar waith maes
- Llun Gorau sy'n cyfleu Daeryddiaeth a'r Gwyddorau Daear fel y gwelwch chi nhw

#### ***Y Gwobrau sydd ar gael:***

- Gwobr Gyntaf am Lun Gorau'r Gystadleuaeth – tocyn llyfr £50
- Gwobr Gyntaf ar gyfer pob categori a restrir - tocyn llyfr £30
- Uchafswm o 3 ffotograff sy'n cael Cymeradwyaeth Uchel – tocyn llyfr £20

CYSTADLEUAETH  
FFOTOGRAFFIAETH  
SDGD 2011

## Ffotograff Gorau'r Gystadleuaeth

**James Hickman (BSc Daeryddiaeth Ffisegol, Ynys y De, Seland Newydd). Gweithgaredd Unigol neu Mewn Grŵp (GUG)**

### ENILLYDD

Tynnwyd y llun hwn ar daith grŵp i Rewlif Franz Josef. Mae'n dangos yr olygfa o'r tu mewn i ogof iâ yng nghrefasau'r rhewlif. Mae'n pwysleisio arwynebedd llyfn yr iâ, a silwetau'r ffigurau yn dringo wyneb y rhewlif. Lle hudol iawn.



## Daeryddiaeth a'r Gwyddorau Daear fel y Gwelwch chi Nhw

**Nicholas Piper (BSc Daeryddiaeth, Ynys y Gogledd, Seland Newydd)**

Mae'r rhyngweithio rhwng dyn a byd natur i'w weld yn glir ym Mhentref Thermol Whakarewarewa, lle mae'r Maori yn cyd-fyw â'r tir geothermol, ac yn ei reoli. Gwelir y ddeuliaeth hon yn y cyferbyniad rhwng tai a ffordd o fyw modern y pentref Maori a'r dirwedd arw, hynafol.



## Llun Gorau ym mhob Categori

### Gweithgaredd Unigol neu mewn Grŵp

**Jonathan Brown (BSc Daeryddiaeth Ffisegol, Ynys y De, Seland Newydd)**



Tynnwyd y llun hwn ar ddiwrnod cyntaf ein taith maes a safle ein hymdrechion cyntaf i wneud brasluniau maes. Cafodd y llun ei dynnu o'r ffordd sy'n mynd at gopa Coronet, yn edrych dros wastadedd Speargrass.

### Cyfleu Ysbryd Lle

**Tomos Parry (BSc Daeryddiaeth, Efrog Newydd)**



Ym mlaen y llun gwelwn y gloch rhyddid sydd â'r geiriau "Forged in Adversity" yn eglwys gadeiriol Sant Padrig, yn ardal ariannol y ddinas. Trwy ffrâm y gloch, gallwn weld y gwaith adeiladu sy'n mynd rhagddo ar safle gwreiddiol Canolfan Fasnach y Byd. Teimlais ei fod yn cyfleu gwyntwch dinasyddion America wrth iddynt geisio goresgyn y dicter a'r boen wedi 9/11. Mae "Forged in Adversity", ynghyd â chodi Canolfan Fasnach y Byd newydd, yn cyfleu neges amlwg.

### Profiad Taith Maes

**Alexandra Kilcoyne (BSc Daeryddiaeth, Ynys y Gogledd, Seland Newydd)**



Yn y llun hwn gellir ein gweld yn croesi'r Tongariro, sef un o brif uchafbwyntiau'r daith i bawb. Roedd y tywydd yn ardderchog, a'r awyr las yn gwneud y profiad hyd yn oed yn fwy trawiadol. Rhoddodd y daith gerdded gyfle i ni sgwrsio â phob aelod o'r grŵp; roedd cwblhau'r daith yn teimlo fel llwyddiant i'r tîm cyfan.

## Cymeradwyaeth Uchel

**Tomos Parry (BSc Daeryddiaeth, Efrog Newydd) – Gweithgaredd Unigol neu mewn Grŵp**



Ym mlaen y llun, yn Washington Square Garden, Greenwich Village, mae'r daith gerdded yr oedd ein grŵp ar fin ei gwneud o amgylch Greenwich Village. Yn y cefndir gwelwn y Washington Square Arch, sy'n dirnod allweddol yn Greenwich. Roeddem newydd dderbyn ein cynllun terfynol, ac wrthi'n trefnu pwy fyddai'n gyfrifol am gyfarwyddo a siarad.

**Alexandra Kilcoyne (BSc Daeryddiaeth, Ynys y Gogledd, Seland Newydd) – Cyfleu Ysbryd y Lle**



Yn fy marn i mae'r llun hwn yn wirioneddol gyfleu ysbryd y lle. Mae'n dangos y copaon Maori sanctaidd ym mhwynt uchaf Croesfan Tongariro, yn brydferth a digyffwrdd yn y niwl hudol. Mae Seland Newydd fel petai'n lle anghyffredin iawn lle gall y dynol a'r ffisegol gydweithio mewn cytgorod.

**Luke Clay (BSc Daeryddiaeth Ffisegol, Ynys y De, Seland Newydd) – Cyfleu Ysbryd y Lle**



Yn Hagley Park, Christchurch. Er gwaethaf yr awyrgylch dwys yng nghanol y ddinas ar ôl y daeargryn anferth, roedd Hagley Park yn teimlo fel lle heddychlon, ymhell o'r dinistr a achoswyd gan y trychineb. Rwy'n hoff iawn o'r cyfuniad o'r awyr cyrchdonnog tywyll yn cyferbynnu â disgleirdeb llachar y coed.

# Seland Newydd, Ynys y De: Ben i Waered...

James Hickman a Scott Dawson  
– Myfyriwr Israddedig



*James Hickman a Scott Dawson yn dweud wrthym am eu taith faes anhygoel yn yr ail flwyddyn i Ynys y De yn Seland Newydd*

Mynydda ar fynydd Cook, mynd mewn cwch jet i lawr afon Shotover, deifio awyr yn Queenstown, neidio bynji, a bod ymysg mwy o ddefaid nag yng Nghymru; pwy na fyddai'n teimlo'n gartrefol? Teithiau SDGD i Seland Newydd yw'r teithiau maes y mae'r galw mwyaf amdanynt ac y disgwylir amdanynt yn fwyaf eiddgar bob blwyddyn. Ond nid yw lleoliad mor urddasol yn dod heb ei beryglon. Ein man cychwyn gwreiddiol oedd Christchurch, ond roedd daeargryn mis Chwefror wedi golygu newid munud olaf i brifddinas adrenalín – Queenstown. Wrth gwrs, roedd y rheiny ohonom sy'n hoffi gwefr a chyffro wedi manteisio ar hyn i'r eithaf!

Mae Queenstown, a Glenorchy ym mhen arall y llyn, yn cynnig cyfle i astudio peryglon llifogydd ar Lyn Wakatipu. Treuliwyd amser wedyn yn ymchwilio i arllwysiad Afon Rees a ffurf y sianel, gan gasglu delweddau o blimp heliwm a'u prosesu drwy ddefnyddio ArcGIS. Ni ddaeth yr hwyl i ben yno: wedi'n lleoli yn nhrefgordd Fox Glacier, aethom ati i astudio'r rhewlif o'r un enw a threulio diwrnod bendigedig yn cerdded ar ei chwaer rewlif, Franz Josef.

Ar ôl mynd rownd Alpau'r De, bu inni ddeffro drannoeth i weld golygfeydd trawiadol o gopa uchaf Seland Newydd, Mynydd Cook (Aoraki). O Alpine Lodge, treuliwyd ychydig o ddyddiau yn cwblhau mapiau geomorffolegol o ddyffryn Hooker ac yn cynnal gwahaniaethu amgylcheddol ar waddodion marianau ochrol Tasman. Gwelsom a'n llygaid ein hunain hefyd yr iâ yn hollti ar lyn cyfrewlifol Tasman, y credir i'r daeargryn ei gyflymu.

Yn olaf aethom ati i gynllunio a gweithredu prosiectau grwpiau unigol yn yr ardal, gan gasglu data i'w dadansoddi a'u cyflwyno yn ôl yn ein mamwlad. Ar wahân i'r daith, fe wnaethom oll fanteisio ar y lleoliad a chael ein hanturiaethau ein hunain yn Seland Newydd a phen pellâ'r byd. Does dim byd arall i'w ddweud heblaw am dyna i chi beth oedd trip! I bob darpar fyfyriwr, a myfyrwyr sydd ar hyn o bryd yn eu blwyddyn gyntaf ac yn yr ail, y cyfan y gallaf ei ddweud yw, "dechreuwch gynilo eich arian nawr...!"



*Taith maes ar y  
Tongariro Crossing,  
Ynys y De,  
Seland Newydd*



# Pastai a mwynfeydd tun a chopr: antur yn Land's End, Cernyw

Emily Llew – Myfyrwraig MSc



Yn gynharach eleni, aeth pedwar o fyfyrwyr MSc Monitro a Dadansoddi'r Amgylchedd ar antur bedwar diwrnod i ymyl Bissoe yng Nghernyw fel rhan o'r modiwl Technegau Labordy. Nod y daith oedd casglu samplau pridd o fwynfeydd lle arferid cloddio am gopr a thun, a samplau o'r ardal gyfagos, er mwyn asesu'r potensial ar gyfer datblygu tai yno yn y dyfodol.

Nid oedd unrhyw oruchwyliaeth darlithydd ar y gwaith maes. Y ni oedd â'r gair olaf ynghylch ein penderfyniadau yn ystod y daith gyfan, gan ei wneud yn brofiad hynod ddefnyddiol ar gyfer gyrfa yn y dyfodol. Ar ôl noson dda o gwsg, cychwynnom yn gynnar i gael diwrnod llawn dop o samplu. Roedd hwn yn brofiad pleruser iawn yn y diwedd, yn enwedig wrth orfod trafod caniatâd i gael mynd ar dir ffermwyr Cernyw... a hynny'n wahoddiad iddyn nhw ddynewared ein hacenion Cymraeg a ninnau'n ateb drwy ddynewared yn druenus eu hacenion Cernyweg hwythau!

Nid gwaith yn unig oedd hi, cofiwch, heb ddim hamddena; fe wnaethom y mwyaf o olygfeydd hyfryd arfordir Cernyw, blasu bwyd blasus Cernyw (pasteiod yn bennaf!), edmygu toriad dydd trawiadol a bywyd nos prysur Newquay, a chael ein difyrnu yn fawr gan y ffaith fod arwyddion ffyrdd Cernyw ond troedfedd o uchder o'r llawr.

Ar ôl dadansoddi'r samplau yn ôl yn Aber, gwelwyd lefelau ofnadwy o uchel o elfennau megis cadmiwm, plwm, arsenig, sinc, copr ac arian, felly ein casgliad i'r aseiniad oedd y byddai datblygwr tai yn wallgof i feddwl adeiladu yno!

## Rhewlifoedd yn y dydd a Fondue gyda'r nos! gan griw MSc Rhewlifeg 2011

*Dyma'r ffordd i ddechrau ar gwrs, antur yn Alpau'r Swistir!*

Ar ôl cwrrd yn hanner cysgu ym maes awyr Manceinion yn ystod oriau mân un bore ym mis Medi, a chael bag yn llawn o'r pethau arferol i fynd ar wyliau, sef bwyell rew a chramponau, i ffwrdd â ni. Sawl taith trên deulawr yn ddiweddarach (ac ambell i gêm o rymi!) cyrhaeddnom yn nhref hardd Pontresina a chael ein croesawu gyda fondue caws hyfryd gan ein lletywyrr yno. Y noson honno cawsom wybod y byddem dros yr wyth diwrnod nesaf yn bwyta, cysgu ac yn anadlu rhewlifeg.

Roedd yr wythnos yn llawn dop o weithgareddau a'r rheiny yn cyflwyno technegau maes sylfaenol mewn rhewlifeg i ni, yn ogystal â'r cyfle i wneud ychydig o sgleftrio iâ. A phopeth o'r rhain wedi'i wneud o fewn metr i rewlif Morteratsch neu ar y rhew ei hun, wel heblaw am yr oriau a dreuliwyd yn mesur cerrig tan yr oriau mân...

Ar ôl cael ein rhoi mewn paru ar y noson gyntaf a chael ein hysbysu y byddai pâr gwahanol yn coginio i'r grŵp cyfan bob noson, cawsom ein gadael yn rhydd yn y gegin i greu ein danteithion ein hunain. Cafwyd sgwrsio ysgafn a hwyliog dros bob pryd o fwyd bob nos ac fel arfer byddai rhywun yn ei ddagrau yn chwerthin erbyn y diwedd. Yn ddiweddarach yn y noson byddai'r sgwrs yn troi at ddod i adnabod pawb ychydig yn well a thrafod pwy oedd wedi gwario'r mwyaf o chuffs (sef ein gair ni ein hunain am arian y Swistir) yn economi 'rhad' y Swistir!

Erbyn diwedd yr wythnos, roeddem fel teulu newydd. A phythefnos yn ddiweddarach cawsom ein haduno ar gyfer dechrau'r MSc a ninnau eisoes yn ffrindiau da ac yn llawn o straeon am wyth diwrnod gwych. Edrychwn ymlaen at weddill y cwrs!



# BYWGRAFFIADAU GRADDEDIGION

Rydych wedi bod yn hynod brysur  
yn gweithio a hamddena ers tair blynedd,  
ac mae'r radd yn ddiogel yn eich poced deithio,  
**ond beth ydych chi'n ei wneud nesaf?**

Dyma hanes rhai o'n graddedigion diweddar  
i ddangos i chi yn union beth y gallwch ei wneud  
gyda **gradd mewn Daearyddiaeth.**

## ALICE TUCKER

Yn nawr yn gweithio i:  
PROGRAMME ENGAGEMENT TUTOR

Dydw i ddim yn filiwnydd a dydw i ddim yn berchen ar gwch hwylio, ond drwy fod yn fyfyrwr yn Aber rydw i'n siŵr eich bod yn gwerthfawrogi bod mwy i fywyd nag arian. Diolch i fy TAR, fy ngradd ddaearyddiaeth, a'r profiadau a gefais yn ystod y Cynllun Blwyddyn mewn Cyflogaeth rydw i wedi treulio'r blynyddoedd ers graddio yn gweithio mewn swyddi diddorol, heriol a phleserus. Rydw i wedi treulio fy ngyrfa gyfan yn gweithio yn y byd addysg a mwyafrif helaeth yr amser hwnnw mewn addysg amgylcheddol awyr agored.

Fy swydd gyntaf oedd hyfforddwr amgylcheddol gyda Kingswood Learning and Leisure, sef cwmni gweithgareddau sy'n gweithredu drwy'r wlad. Er mai am dri mis yr oeddwn wedi bwriadu aros, mi arhosais am bum mlynedd yn y diwedd! Roeddwn i'n helpu myfyrwyr Safon Uwch i gwblhau eu gwaith cwrs daearyddiaeth, yn archwilio traethau creigiog gyda phlant deg oed ac yn ffyddiog na fyddai disgyblion 14 oed yn mynd ormod ar goll neu'n cael eu denu i'r siopau yn ystod astudiaethau Trefol. Ochr yn ochr â'r astudiaethau amgylcheddol, roeddwn i hefyd yn arwain sesiynau gweithgareddau – o nofio ac abseilio, i feicio cwad a saethyddiaeth. Wrth i amser fynd heibio, gweithiais fy ffordd drwy'r cwmni i ddod yn gyfrifol am ddatblygu cyrsiau, cydlynu ag ysgolion a hyfforddi staff. Mae'r swydd yn cynnig llety, ac awyrgylch lle rydych yn gweithio ac yn hamddena i'r eithaf.

I gael dipyn o newid, ac o bosibl i gael noson gartref, symudais i Ganolbarth Lloegr a chael swydd yn gweithio gyda phobl ifanc 16-19 oed sydd wedi eu dadrithio ac ymddieithrio, a dyna i chi flwyddyn a hanner hynod o heriol, blinedig a hollol werth chweil.

Gan ddyheu unwaith eto i fod yn yr awyr agored, symudais i ogledd Gwlad yr Haf i ddechrau ar fy swydd bresennol. Rydw i'n gweithio mewn coedwig yn cynllunio ac yn cynnal cyrsiau sy'n amrywiol iawn – cyrsiau byw yn y gwyllt gydag oedolion sy'n adsefydlu ar ôl cyffuriau ac alcohol, cyrsiau bod yn ddiectif llygod a phathewod gyda phlant pedair oed a rhaglenni cadwraeth gydag oedolion ifanc di-waith. Yn ogystal â thiwora, rydw i hefyd yn creu rhaglenni newydd ac yn cysylltu â darpar noddwyr, yn helpu i reoli porthdy preswyl y cwmni, yn ateb y ffôn ac weithiau hyd yn oed yn glanhau'r swyddfa!

Yn y dyfodol rydw i'n bwriadu agor fy nghanolfan addysg amgylcheddol fy hun yng Nghymru, gan ddefnyddio popeth rydw i wedi'i ddysgu hyd yn hyn. Credaf yn gryf fod fy ngradd a fy mhrofiadau eraill yn Aber wedi fy helpu bob cam ar hyd llwybr fy ngyrfa.

Mae'n werth nodi bod arolwg 2010 o 200,000 a mwy o raddedigion prifysgolion y DU wedi darganfod mai'r rheiny â graddau daearyddiaeth oedd â'r gyfradd isaf o ddiweithdra chwe mis ar ôl graddio o bob disgyblaeth a holwyd (Uned Gwasanaethau Gyrfa Addysg Uwch).

## TOM CHATFIELD

Yn awr yn gweithio fel  
ATHRO YSGOL GYNRADD, Y SWISTIR

Graddiais o Aberystwyth gyda BA (Anrh) mewn Daearyddiaeth ac Almaeneg. Mae rhai pobl yn meddwl bod astudio Daearyddiaeth yn golygu nad oes gennych lwybr neu gyfeiriad gyrfa clir. Roeddwn i'n trysori ac yn gwerthfawrogi hyn; trwy beidio â dilyn un llwybr penodol, mae gennych lawer mwy ohonynt i ddewis o'u plith!

Wrth adael Aberystwyth, gwyddwn fod yna sawl llwybr i roi cynnig arno ac anturiaethau lu i'w cael ar hyd y ffordd. Mae graddedigion, wrth gwrs, yn wynebu pwysau mawr i ddechrau ar yrfaedd ffrwythlon ac i fanteisio ar eu blynyddoedd o ddysgu a graddedigion Daearyddiaeth yn teimlo hyn yn fwy na neb efallai. Yn y blynyddoedd ers gadael, teimlaf yn ffodus o fod wedi gallu dilyn nid un ond dau broffesiwn yn ogystal â chadw ymdeimlad o antur a gallu dilyn rhai o'r llwybrau oedd yn agor o'm blaen.

Ar ôl graddio, bûm yn gweithio am dair blynedd yn y byd Addysg Awyr Agored; yn cynnal ac yn trefnu teithiau ar gyfer ysgolion ac oedolion i bob cwr a phob copa yn y byd. Rydw i wedi bod wrth fy modd â mynyddoedd erioed ac roedd hi'n bleser helpu pobl i gyflawni uchelgais oes i ddringo mynyddoedd, o Everest i Antarctica. Roeddwn hefyd yn cyfarwyddo grwpiau ysgol yn yr awyr agored a dechreuais sylweddoli sut y gall addysg fod yn ysgogol ac yn ddiddorol. Penderfynais fynd i'r ystafell ddosbarth gan fod awydd dwys i ddod â'r awyr agored i mewn dan do! Bum mlynedd yn ddiweddarach, rydw i'n dal i gredu'n gryf fod plant yn dysgu orau drwy gael profiad uniongyrchol gen i.

Ers y pum mlynedd diwethaf, rydw i wedi bod yn athro ysgol gynradd mewn dwy ysgol ryngwladol ac ar hyn o bryd rydw i'n byw yn y Swistir. Yn ystod yr haf, rydw i'n arwain alldeithiau i grwpiau ysgol ac rydw i wedi teithio i Cambodia, Sri Lanka, Ghana, Moroco a Gwlad Thai. Ochr yn ochr â'r teithiau hyn, rydw i wedi priodi gwraig o Siapan sydd wedi agor diwylliant arall eto i mi ei archwilio. Yma yn y Swistir, gyda'r Alpau ar garreg fy nrws, dydi'r mynyddoedd sy'n debyg i rai Aberystwyth, byth yn bell i ffwrdd. Rydw i'n teimlo fy mod wedi dilyn rhai o'r llwybrau a ymddangosodd pan oeddwn yn fyfyrwr, ac eto rydw i'n dal i deimlo bod llawer mwy i ddod! Gallaf weld bod pwnc mor amrywiol â Daearyddiaeth wedi rhoi i mi'r sgiliau a'r adnoddau i addasu ac i greu a mwynhau'r cyfleoedd y mae bywyd yn ei roi.



Lloches ysgol newydd  
yng nghanol bryniau  
tyfu te Sri Lanka

# Hedfan barcud yn uchelfannau'r byd

Matt Westoby  
Myfyriwr PhD



## *Ffordd wahanol o ymchwilio i lifeiriant o lifogydd rhewlifol ym mynyddoedd Himalaya Nepal*

Treuliodd myfyrwyr PhD SDGD Matt Westoby, Colin Souness a John Balfour (gyda chymorth Summit Trekking) 5 wythnos yn merlota a gwneud gwaith maes yn ardal mynyddoedd uchel Khumbu Himal yr Himalaya yn Nepal. Mae Khumbu Himal wedi'i leoli i'r gogledd-ddwyrain o'r brifddinas, Kathmandu, ac mae'n gartref i rai o gopaon uchaf y byd, gan gynnwys mynydd uchel Everest (yn Nepaleg: 'Sagarmatha'; yn Nhibeteg: 'Chomolungma') yn 8848m, yn ogystal â llwythi o rewlifoedd ac afonydd trawiadol, ac ambell i iac brodorol!

Dyma ail daith Matt i'r ardal, a ffocws y cylch hwn o waith maes oedd ehangu setiau data ffotogrametrig o gymhlygion cronlynnoedd marian a dyddodion helaeth llifogydd i lawr yr afon a gynhyrchwyd gan lifeiriant dinistriol llynnoedd rhewlifol hanesyddol (neu 'GLOFs'), sef ehangu'r data a godwyd yn ystod tymor maes blaenorol 2010. Yn sgil y gwella yn hinsawdd yr Himalaya yn y degawdau diwethaf, mae datblygiad ac ehangiad cyflym cymhlygion llynnoedd uwchrewlifol wedi dod i reng flaen ymchwil rhewlifeg yn yr Himalaya, ac yn fgythiad gwirioneddol i bobl Sherpa lleol.

Defnyddiwyd amrywiaeth o dechnegau maes, gan gynnwys camera wedi'i osod o dan farcud parafoil (wedi'i glymu drwy

Mae ôl-raddedigion yn aml yn cael y cyfle i dreulio cyfnodau hir mewn mannau anarferol iawn yn y byd ac i gydweithio ag ystod eang o wyddonwyr a phobl leol. Dyma'r myfyriwr PhD Matt Westoby a'r myfyriwr Gradd Meistr Nathan Thomas yn rhoi pwt o'u hanes i ni.



ddefnyddio papur toiled, sanau cerdded, lein bysgota, a thâp Gaffer!), a bu'r tîm yn brysur yn gwneud arolwg o lawr y dyffryn mewn dau safle allweddol: Dig Tsho a dyffryn Langmoche, a Chukhung, lle mae GLOFs wedi digwydd yn y gorffennol diweddar, yn ogystal ag ymweld â llyn sy'n ehangu'n gyflym ar flaen Rhewlif Ngozumpa. Ar ôl trawsnewid yn ddiweddar o fod yn rhwydwaith o byllau uwchrewlifol i fod yn gronlyn marian cyflawn, amcangyfrifir fod cyfaint y llyn hwn bellach yn >2.5 miliwn m<sup>3</sup>, a disgwylir iddo barhau i ehangu yn ddirwysr.

Yn ystod yr alldaith, brwydrodd y tîm yn llwyddiannus yn erbyn yr anhwylderau gorfodol ar y perfedd, peswch myglyd, blinder llethol a'r amodau tywydd heriol sy'n gysylltiedig â merlota a gweithio ar uchder rhwng 4000m a 5500m. Oherwydd nifer fawr o ddringwyr a thywydd garw, penderfynodd y tîm hepgor taith hedfan fewnol yn ôl i Kathmandu yn gyfnewid am 3 diwrnod ychwanegol o ymdeithio trwy droedfrynau anhygoel o hardd y rhanbarth, a thaith 12 awr gofiadwy mewn jîp yn ôl i wareiddiad. Dychwelodd y tîm yn ddiogel ac maen nhw'n bwriadu aros ar lefel y môr am beth amser eto.



Baneri gweddi

# Mwyndoddi a thoddi yn anialwch Iorddonen

Nathan Thomas  
Myfyriwr Gradd Meistr

Daearyddiaeth yn y pen draw yw astudio'r amgylchedd a'r bobl sy'n byw ynddo. Haf diwethaf, teithiais i ddiffeithdiroedd de Iorddonen yn y Dwyrain Canol i astudio effaith amgylcheddol toddi copr yn yr Oes Efydd ar yr amgylchedd modern ac ar boblogaethau lleol. Gellir cael canlyniadau amgylcheddol difrifol yn sgil mwyndoddi metelau trwm, a gallant achosi effeithiau iechyd gan gynnwys salwch difrifol, niwed i'r ymennydd a hyd yn oed farwolaeth.

Cyrhaeddais faes awyr y Frenhines Alia yn hwyr gyda'r nos ar yr 20fed o Fehefin a chwrdd â gweddill y tîm rhyngwladol o sawl disgyblaeth oedd yn cynnwys archeolegwyr a syrfewyr. Gyrrais ddwy awr i'r de ar hyd priffordd y Brenin, gan fynd heibio i'r Môr Marw, a chyrraedd fy nghyrrfan yn Quarayqira. Fy nghartref am y pedair wythnos wedyn oedd nifer o bebyll ac ymgais braidd yn dila i gael cegin a bloc cawod/toiledau ar wahân.

Dechreuodd y gwaith drannoeth am 6 y bore a hynny ar safle slag du mwyndoddi ar gefn Barqa el-Hetiye ac yn y cyffiniau, amgylchedd nad oedd wedi'i ddogfennu cyn hynny. Wrth i'r tîm fynd ai i ddechrau ymchwilio a datgelu tai hynafol, dechreuais innau ar fy asesiad o'r amgylchedd. Ar ôl i mi dreulio'r pythefnos cyntaf yn cloddio tyllau prawf oedd yn fetr o ddyfnder, roeddwn wedyn yn gallu defnyddio un o offer monitro amgylcheddol mwyaf diweddar a datblygedig yr adran, sef dyfais llaw pelydr-x fflworoleuedd. Gan ddefnyddio'r offer hwn gallwn ganfod crynodiadau metel trwm heb orfod cludo samplau yn ôl i'r Deyrnas Unedig a chynnal dadansoddiadau blinderus yn y labordy.

Gyda'r min nos, byddwn yn ymlacio gyda'r tîm ac yn treulio fy amser yn siarad â'r Bedwyniaid lleol a oedd yn chwilfrydig ynghylch ein gwaith a chefais hyd yn oed y fraint o gael fy ngwahodd am bryd o fwyd i babel Fedwyniaid draddodiadol yn y mynyddoedd, sy'n cael ei ystyried yn anrhydedd mawr. Dangosodd fy ymchwil fod yr ardal yn cynnwys crynodiadau o gopr a all fod yn wenwynig i bobl ac i anifeiliaid a phlanhigion, er bod crynodiadau is o lawer o blwm, arsenig a mercwri wedi eu canfod. Roedd y cyfuniad o fy nadansoddiadau amgylcheddol i a gwaith ochr archeolegol y tîm wedi datgelu'r stori y tu ôl i weithgaredd hynafol mwyndoddi copr yr Oes Efydd a'r hyn a allai fod yr annedd llygredig hynaf a ddarganfuwyd hyd yn hyn.

Er fy mod wedi gorfod cloddio pyllau prawf mewn gwres hyd at 50°C ac wedi gorfod osgoi ambell i sgorpion a chorryn-camel, eto daeth y diffyg moethusrwydd beunyddiol yn fuan yn hen beth, a daeth yn glir pa mor foddhaol yw byw mor syml ag y bo modd heb bwysau a straen ffordd o fyw modern. Wnes i erioed deimlo hyd yn oed unwaith, 'Beth yn y byd ydw i'n ei wneud yma?' gan fod y gwaith cefn caled o lafurio mewn amgylchedd anfaddeugar yn diflannu pan edrychwn o'm cwmpas a gweld yr amgylchedd gwych yr oeddwn ynddo a'r bobl ddiddorol oedd yn byw yno.



# Ymddygiad anwadal Llen lâ'r Antarctig

Yr Athro Neil Glasser a  
Bethan Davies - Cydymaith Ymchwil Ôl-ddoethurol

*Mae ein staff yn arweinyddwyr yn eu meysydd ymchwil, ac yma mae Neil Glasser a Bethan Davies yn sôn am rai o'u canfyddiadau arloesol yn sgil eu taith i Antarctica.*

Mae tîm o wyddonwyr o Brifysgol Aberystwyth a Phrifysgol Leeds newydd ddychwelyd o Benrhyn Antarctica ac wedi dod o hyd i wybodaeth gyffrous newydd am ymddygiad anwadal diweddar Llen lâ Fawr yr Antarctig.

Mae Llen lâ Fawr yr Antarctig o ddi-ddordeb arbennig i geowyddonwyr oherwydd ei maint a'i lleoliad gogleddol, sydd yn golygu ei bod yn ymateb yn gyflym ac yn ddeinamig i newid yn yr hinsawdd.

Mae'r tîm o bedwar, newydd dreulio saith wythnos mewn gwersyll ar Benrhyn Ulu, rhan o Ynys James Ross, ac wedi bod wrthi'n fanwl yn mapio ardal sydd yn ymestyn dros 600 km<sup>2</sup>.

Un o'u prif ymdrechion oedd mynd ati i astudio

meini "dyfod" y gellir eu defnyddio i ddangos bod Llen lâ'r Antarctig wedi ehangu ac yna wedi encilio ar draws Ynys James Ross, tua 12,000 o flynyddoedd yn ôl o bosibl.

Yn ôl y Prif Ymchwilydd, yr Athro Neil Glasser o Sefydliad Daeryddiaeth a Gwyddorau Daear Prifysgol Aberystwyth, mae'r term "dyfod" yn disgrifio'r cerrig a chreigiau sydd wedi eu symud o'u lleoliad gwreiddiol i ardal newydd gan rewlifoedd a llenni iâ.

"Mae Ynys James Ross wedi'i chreu o greigiau folcanig, ond roeddem yn falch o ddod o hyd i gannoedd o greigiau gwenithfaen mawr wedi'u gwasgaru ar hyd yr ynys. Roeddynt ar yr arfordir, ar dir mewnlol yr ynys a hyd yn oed ar y mynyddoedd yn yr uchelfannau," meddai.

"Cafodd y meini gwenithfaen dyfod hyn eu rhwygo a'u codi gan Len lâ'r Antarctig a'u symud i Ynys James Ross ar ryw adeg yn y gorffennol pan oedd y Llen lâ yn llawer ehangach ac yn fwy trwchus. Cawsom ein synnu gan nifer a maint y creigiau dyfod hyn. Mae rhai hyd at 3 metr mewn diamedr, sef maint car teulu bach," esboniodd yr Athro Glasser.

Dywedodd Dr Jonathan Carrivick o Brifysgol Leeds: "Mae Penrhyn Antarctica yn gwbl wahanol o ran daeareg i Ynys James Ross felly ble bynnag y gwelwn y creigiau dyfod hyn gallwn fod yn eithaf sicr

mai Llen iâ o Benrhyn Antarctica sydd wedi dod â nhw i Ynys James Ross.

"Mae hi wedyn yn dasg gymharol hawdd mynd ati i ddefnyddio union gyfansoddiad y creigiau dyfod i'w cyfateb â'r un mathau o greigiau ar Benrhyn Antarctica; h.y. olrhain symudiad y Llen iâ ar draws Sianel y Tywysog Gustav".

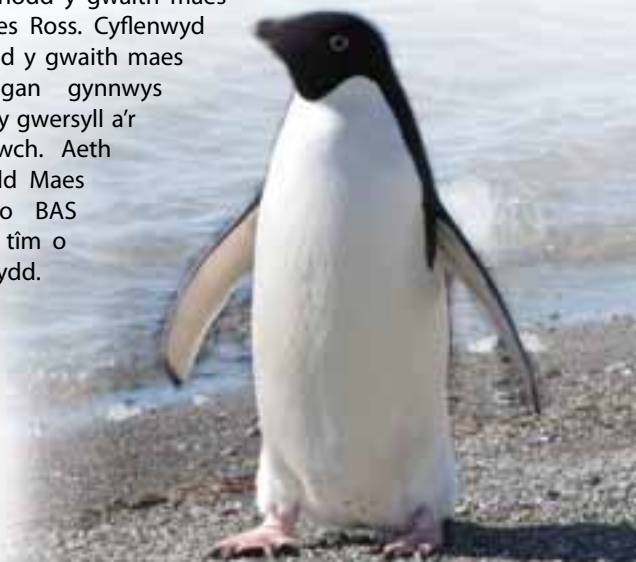
Y pwnc llosg yw pryd oedd Llen lâ'r Antarctig yn ddigon mawr i ddod â'r holl feini gwenithfaen dyfod hyn i Ynys James Ross.

Er mwyn ceisio ateb y cwestiwn hwn, casglodd y tîm samplau o arwyneb mwy na 50 o'r meini gwenithfaen (gweler y llun atoddedig). Defnyddir y samplau hyn i ddyddio ehangiad blaenorol Llen lâ'r Antarctig drwy ddefnyddio techneg labordy o'r enw dyddio cosmogenig.

Esboniodd Dr Bethan Davies o Brifysgol Aberystwyth: "Mae'r dechneg ddyddio hon yn gweithio oherwydd ein bod yn gallu defnyddio'r cronid o isotopau cosmogenig sydd yn y creigiau gwenithfaen i geisio deall ers pryd mae'r clogfeini wedi bod yn agored i'r tywydd ar arwyneb y Ddaear."

"Mae hon yn dechneg gymharol newydd ond bydd yn ein helpu i ateb y cwestiwn pwysig, sef pryd fu Llen lâ'r Antarctig yn fwy o faint yn y gorffennol. Bydd modd i ni wedyn ddeall sut bydd y Llen iâ yn ymddwyn yn y dyfodol, a'i heffaith tebygol ar y cynnydd yn lefel y môr."

Ariannwyd yr ymchwil gan Gyngor Ymchwil Amgylchedd Naturiol y Deyrnas Unedig gyda chefnogaeth Arolwg Antarctig Prydain (BAS), a drefnodd y gwaith maes ar Ynys James Ross. Cyflenwyd holl logistaidd y gwaith maes gan BAS, gan gynnwys trafndiaeth, y gwersyll a'r offer diogelwch. Aeth Cynorthwyydd Maes Cyffredinol o BAS hefyd gyda'r tîm o dri gwyddonydd.





# Hanes ein Hynafiaid, ynghudd yng ngwaddod Ethiopia

Henry Lamb  
Darlithydd

*“Ond bydd yn rhaid inni fod yn gyflym – mae un o’r newidiadau mwyaf ers i’r crater echdorri filiynau o flynyddoedd yn ôl ar fin digwydd...”*

Mae’r ffosiliau hynaf y gwyddom amdanynt o’n rhywogaeth, Homo sapiens, yn dod o Ethiopia. Mae dau benglog a sgerbwdd o ddyffryn Omo ym mhen deheuol y wlad tua 195,000 mlwydd oed, tra bod tri phenglog o Herto, yn nyffryn hollt Afar i’r gogledd, wedi’u dyddio yn ddibynadwy i 160,000 o flynyddoedd yn ôl. Mae fy ngwaith maes diweddaraf yn Ethiopia yn parhau i chwilio drwy waddod llynnoedd am newid amgylcheddol yn y 200,000 mlynedd diwethaf, sef yr adeg yr oedd y bobl hyn yn byw yn safana Ethiopia, a phan wasgarodd eu disgynyddion i Ewrasia tua 60,000 o flynyddoedd yn ôl. Bydd cofnod palaeoamgylcheddol hir yn fodd brofi’r syniad bod natur gyfnewidiol yn yr hinsawdd wedi dylanwadu ar ddatblygiad corfforol a diwylliannol pobl gynnar, a’u gwasgariad allan o Affrica.

Mae gwaith maes yn Ethiopia yn gybolfa gymysg: mae llawer ohono yn hir, anghyfforddus, poeth a blinedig, ond mae cwmni da cydweithwyr o Ethiopia a’r Almaen, a thirweddau a phobl sy’n dragwyddol ddi-ddorol yn gwneud iawn am hynny. Doedd eleni yn ddim eithriad, a hithau’r 18fed blwyddyn i fi wneud gwaith maes mewn gwlad yr ydw i wedi teithio mwy ynddi nag unrhyw wlad arall. Ar y dechrau, yn Llyn Babogaya sy’n llyn crater ger Addis Ababa, cawsom fwynhau cysuron llety modern i dwristiaid mewn gerddi trofannol gwyrddlas yn edrych dros safle’r astudiaeth, ac yno llwyddom i gasglu darn craidd hir ar ddyfnder dŵr 60m. Ddeuddydd yn ddiweddarach, ar ôl taith hir ar ffordd oedd yn llawn o lorïau enfawr oedd yn taranu rhwng Addis Ababa a phorthladd Djibouti, roeddem yn gwersylla ym mhrysgwydd poeth a llychlyd anialwch Afar ger Herto. Yma, mae afon fawr frown Awash yn llifo i mewn ac allan o Lyn Yardi, ac yma gallai digon o waddodion fod wedi’u dyddio i roi cip inni o amgylchedd rhai o’n cyndeidiau cynharaf. Ond yn anffodus nid oeddem yn gallu mynd at y llyn – yn gyntaf oherwydd i stormydd glaw anarferol a thrwm iawn droi’r traciau yn fwd, ac yna oherwydd ein bod wedi penderfynu peidio â chymryd

risg mynd â dingi rwber ar afon llawn o hipos a chrocodeilod. Y flwyddyn nesaf, byddwn yn ôl gyda chwch cadarnach i wrthsefyll y crocodeilod, a rhywfaint o offer geoffisegol i bennu cyfanswm dyfnder y gwaddod.

Ein safle mwyaf newydd, o bosibl y safle mwyaf cyffrous ac yn sicr yr un â’r golygfeydd gorau, yw Llyn Dendi, sy’n bedair awr o daith yrru i’r gorllewin o Addis Ababa, ar uchder o tua 3000m. Roeddem yn barod i gyrraedd yno ar gefn ceffyl, ond gan fod ffordd newydd ei chloddio, doedd dim angen hynny. Yma, mae dau llyn cydgysylltiedig mewn crater mawr a thrawiadol, wedi’u hamgylchynu gan laswelltiroedd sy’n cael eu pori gan gefyllau, gwartheg a defaid, a chan gaeau gwenith a chytiau gwellt pobl leol Oromo. Mae dyfroedd y llynnoedd yn oer ac yn glir fel grisial, ac mor denau â’r dŵr glaw sy’n eu bwydo. Mesurom eu dyfnder mwyaf i fod yn 54m, gan godi darn craidd byr dechreuol o’r gwaddodion meddal organig. Byddwn yn sicr yn mynd yn ôl yno gyda’n llwyfan tyllu, er mwyn cael craidd llawer hwy, a chofnod gwerthfawr o bosibl o newid yn yr hinsawdd ac yn y dirwedd. Ond bydd yn rhaid inni fod yn gyflym – mae un o’r newidiadau mwyaf ers i’r crater ymddangos filiynau o flynyddoedd yn ôl ar fin digwydd: mae’r safle prydferth hwn yn mynd i gael ei ddatblygu i fod yn gyrchfan erchyll i arweinwyr cyfoethog y Dwyrain Canol, gan fod â llain glanio awyrennau, traethau artiffisial a chysiau golff – dyna pam y cloddiwyd y ffordd newydd. Yn Ethiopia, mae arian tramor bob amser yn ennill dros gadwraeth natur a bywydau pobl leol.

*Mae Henry Lamb wrthi ar hyn o bryd yn ymwneud â rhaglen ymchwil 12 mlynedd yn Ethiopia, gyda chefnogaeth gan Brifysgolion Cologne ac Addis Ababa. I gael rhagor o wybodaeth, gweler [http://www.sfb806.uni-koeln.de/index.php?option=com\\_content&view=article&id=27:a3&catid=12:cluster-a&Itemid=41](http://www.sfb806.uni-koeln.de/index.php?option=com_content&view=article&id=27:a3&catid=12:cluster-a&Itemid=41)*

# Cyrff ac Amgylcheddau

'Arts Catalyst'



Labordy Uwch Ddelweddu

Mae Deborah Dixon, gyda chydweithwyr o Brifysgolion Arizona a Wisconsin-Madison, yn arwain prosiect ymchwil ryngwladol tair blynedd ar Gydweithio Celf/Gwyddoniaeth: Cyrff ac Amgylcheddau. Dyfarnwyd bron i \$1 miliwn i'r prosiect gan Gyngor Ymchwil y Celfyddydau a'r Dyniaethau (DU) a'r Sefydliad Gwyddoniaeth Cenedlaethol (UDA). Mae saith aelod i ddim academiaidd y prosiect, ac maent yn astudio 5 enghraifft o sefydliadau sydd wedi sefydlu cydweithrediadau celf-wyddoniaeth gyda themâu mor amrywiol â Bio-celf a diwylliant meinwe (SymbioticA, Awstralia); newid amgylcheddol (Cape Farewell, y DU); delweddu (Labordy Delweddu Uwch, yr Unol Daleithiau); teithio yn y gofod (Arts Catalyst, y DU) a niwrowyddoniaeth (Artistiaid-mewn-Labs, y Swistir). Ar draws y prosiectau hyn mae'r tîm yn archwilio ystod o arferion artistig, gan gynnwys paentio, gosodiadau, perfformiad, arferion celfyddydau ecolegol yn y gymuned a chelf y cyfryngau digidol. Maent wedi cyhoeddi ar y cydweithio hwn mewn cyfnodolion, gan gynnwys y rhai gwyddonol Nature a Science, ac wedi cyflwyno eu gwaith ymchwil mewn seminarau a chynadleddau rhyngwladol. Yn ymuno â'r tîm yn SDGD mae cymuned gynyddol o ymchwilwyr sy'n gweithio ar brosiectau cydweithredu rhwng celf a gwyddoniaeth. I gael rhagor o wybodaeth ewch i'r gwefannau/blogiau: <http://artscience.arizona.edu/> <http://artscigeog.wordpress.com/>



SymbioticA

## Cwch *Song of the Whale*: Cymuned Cape Farewell

Elizabeth R Straughan,  
Cydymaith Ymchwil Ôl-ddoethurol

Mae Cape Farewell yn un o bum safle astudiaeth achos ar gyfer y prosiect ymchwil rhyngwladol ar Gydweithio Celf/Gwyddoniaeth: Cyrff ac Amgylcheddau, a'r haf hwn y ffocws oedd astudiaeth ethnograffig dair wythnos wrth i griw hwyllo o amgylch yr Hebrides Mewnol ac Allanol yng ngogledd-orllewin arfordir yr Alban. Mae Cape Farewell yn sefydliad celfyddydol sy'n dilyn gwyddoniaeth newid yn yr hinsawdd, ac mae'n dwyn ynghyd griwiau o artistiaid, gwyddonwyr, cyfathrebwyr ac addysgwyr i fynd ar deithiau i dirweddau y mae newid hinsawdd y byd yn effeithio arnynt. Wrth wneud hynny, nod y sefydliad yw cynnig sylwadau diwyllianol ar ymatebion i newid yn yr hinsawdd, a chodi ymwybyddiaeth ohono. Eleni, fodd bynnag, dechreuodd Cape Farewell ar gyfeiriad newydd a throi eu sylw at yr Hebrides Mewnol ac Allanol yn yr Alban.

Roeddem yn neidio o ynys i ynys ar fwrdd cwch sy'n ymchwilio i famaliaid morol, cwch ag enw *Song of the Whale*. Roedd y daith eleni wedi'i rhannu'n bedair taith wythnos o hyd, a phob taith â chriw gwahanol ac wedi'i sbarduno gan set o themâu oedd yn amrywio o gynaliadwyedd a bwyd yn wythnos un, i adrodd straeon yn y drydedd wythnos. Er mwyn ymchwilio a gwneud nodiadau o'r daith hon, teithiais gyda Cape Farewell fel aelod o'r criw yn ystod yr wythnos gyntaf ac yna 'erlid' *Song of the Whale* ar fws a fferi wrth iddi grwydro'i ffordd o amgylch yr ynysoedd yn ystod wythnosau dau a thri, gan ailymuno â'r criw o bryd i'w gilydd fel morwr dydd. Yn ystod y cyfnod hwn roeddwn yn cymryd nodiadau o'r gweithgareddau ar fwrdd y cwch ac ar y lan, a'r gweithgareddau hynny yn cynnwys gwaith celf, cysylltiadau â'r ynysoedd a sefydlu arferion beunyddiol



wrth i'r criwiau addasu i fywyd ar gwch yn llawn o forwyr, artistiaid, gwyddonwyr a gwneuthurwyr ffilm ddogfen.

Mae'r Hebrides Mewnol ac Allanol, neu Ynysoedd Heledd yn Gymraeg, yn cynnig cacoffoni o gysylltiadau, a'r rheiny'n cynnwys cynlluniau amddiffyn yr arfordir yn ne Uist, fferm laeth gynaliadwy ar Mull, cymuned wedi'i chefnogi gan ynni adnewyddadwy ar Ynys Eigg a gweithdy gwymon a oedd yn ymchwilio i botensial a pheryglon gwymon fel biodanwydd yng Ngwarchodfa Natur Balranald.

Ymhlith cyfarfodydd a chyfarchion ar yr ynysoedd, roedd *Song of the Whale* hithau wedi dod yn drosiad o ynys a chymuned yn ei iawn ryw wrth i'r criw ymglyfarwyddo â'r gofod a'r adnoddau oedd ar gael i weithio ynddynt. Byddai cyrff yn troi a phlygu i symud heibio'i gilydd yn y coridor cul o dan y dec. Câl arferion dyddiol eu haddasu i gyd-fynd â'r cyflenwad dŵr cyfyngedig oedd ar gael ar gyfer nifer y cyrff oedd ar fwrdd y cwch gyda rhai aelodau'r criw yn mynd i'r môr i ymolchi bob dydd. Roedd pawb wedi cofleidio llysieuaeth ar gwch oedd â pholisi 'dim cig'.

Mae fy ymchwil i Cape Farewell hyd yn hyn wedi bod yn destun cyflwyniad yng nghynhadledd y Gymdeithas Ddaeryddol Frenhinol/Cymdeithas y Sefydliad Daeryddiaeth, ac mae wrthi'n cael ei ddatblygu i'w gyflwyno i'r cylchgrawn *Mobilities*.





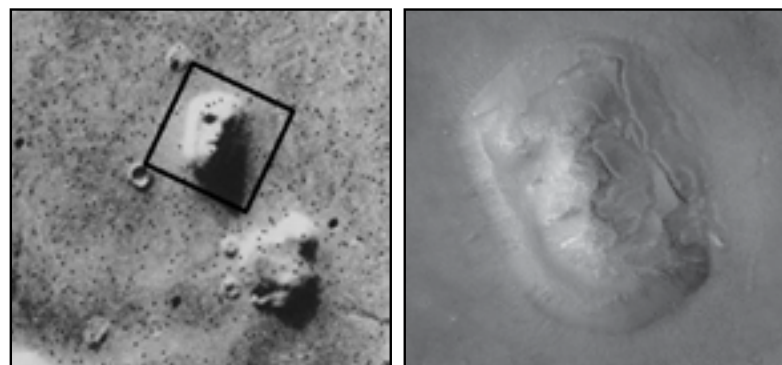
Ffig.3 Tybed pa gân y mae e'n gwrandio arni? Pen Americanwr Brodorol yn gwisgo penwisg a chlustffonau iPod gwyn yn ymddangos mewn creigiau gwaddod wedi'u herydu ('garwdiroedd') yng nghornel de-ddwyrain Alberta, Canada. Y clustffonau ymddangosiadol yw ffordd a ffynnon olew a osodwyd yn ddiweddar. Mae'r nodwedd hon wedi'i lleoli ar 50° 0' 38.20 G, 110° 6' 48.32 Gn. (Credyd: Google Earth).

# Beth sydd mewn enw? Geogelf ac enwi tirffurfiau

Stephen Tooth  
Darlithydd

Mae'r blynyddoedd diweddar wedi gweld nifer cynyddol o brosiectau yn digwydd ar y cyd rhwng gwyddonwyr ac artistiaid. Fel arfer, yr artistiaid sy'n defnyddio eu creadigrwydd i ddatgelu agweddau ar y byd naturiol – boed yn fiolegol, yn ddaearegol neu'n eomorffolegol – mewn ffyrdd newydd ac annisgwyl. Ond, o bryd i'w gilydd, mae'r fantol yn troi, ac mae'r byd naturiol yn dynwared celf mewn ffyrdd newydd ac annisgwyl. Er enghraifft, wrth edrych o bellter penodol, ar ongl benodol ac o dan olau penodol, gall tirffurfiau sydd wedi hindreulio neu erydu'n naturiol edrych yn debyg i wrthrychau cyffredin cyfarwydd. Mae enghreifftiau o 'geogelf' o'r fath yn cynnwys amlinelliad o lyffant ar glymfaen yng ngogledd-orllewin yr Ariannin (Ffig. 1).

Statws anffurfiol yn unig sydd gan enwau a roddir i nodweddion o'r fath yn gyffredinol, ond serch hynny mae enwi tirffurfiau, neu dirweddau ehangach y mae tirffurfiau yn digwydd ynddynt, yn llai syml a hyd yn oed yn ddadleuol. Yn wahanol i fioleg neu ddaeareg lle ceir confensiynau llym ynghylch enwi strata mapiadwy, cyfnodau o amser neu rywogaethau sydd newydd eu darganfod, nid oes unrhyw gonfensiwn enwi ffurfiol ar gyfer tirffurfiau neu dirweddau. Gall hyn newid yn y dyfodol, gan fod pwysau o sawl cyfeiriad yn cyfuno i gynyddu ymwybyddiaeth o'r angen i fynd i'r afael yn fwy ffurfiol â sut y caiff tirffurfiau a thirweddau eu 'brandio'. Ym maes geomorffoleg, adwaenir llawer o dirffurfiau sy'n orgyffwrdd neu sy'n hynod o debyg gan lu o dermau lleol sydd fel petaent yn ymglyfnewidiol – er enghraifft, adwaenir nodweddion draenio byrhoedlog (afonydd a rhigolau) mewn gwahanol rannau o'r byd yn 'wadiau', 'arroyos', ceunentydd ('gulches' a 'dongas'),



Ffig.2 Delweddau cyferbyniol o'r 'Wyneb ar y blaned Mawrth'. Ar y chwith: Ffotograff 1976 o'r Viking 1 yn dangos tebygrwydd llawn cysgodion o ben dynol ar frig creigiau sydd tua 3 km o un pen i'r llall mewn ardal ar y Blaned Goch o'r enw Cydonia (Credyd: NASA). Ar y dde: ers hynny mae lluniau agosach a chliriach o'r ardal sydd mewn bocs, wedi'u tynnu ar wahanol onglau a graddfeydd ac o dan amgylchiadau golau gwahanol, wedi dangos nad yw'r Wyneb mewn gwirionedd yn ddim mwy na rhith. Mae'r ffigwr yn dangos delwedd 2001 a wnaed gan Mars Global Surveyor. (Credyd: NASA).



Ffig.1 Llyffant yng ngogledd-orllewin yr Ariannin

cornentydd ('creeks'), sychentydd ('washes'), garwdiroedd ('badlands'), 'lavakas' ac yn y blaen – sy'n aml yn achosi dryswch. Mewn geodwristiaeth, mae enwau cynhenid yn aml yn cystadlu ag enwau trefedigaethol am gydnabyddiaeth wrth farchnata a hyrwyddo atyniadau ymwelwyr sy'n ymwneud â thirffurfiau. Mae enghreifftiau yn Awstralia yn cynnwys Uluru/Craig Ayers, Kata Tjuta/Yr Olgas, a Watarkka/Parc Cenedlaethol Kings Canyon. Mewn rhai achosion, mae enwau tirffurf hyd yn oed wedi gorfod cael eu newid, a hynny oherwydd ystyron hiliol neu gysylltiadau negyddol eraill. Ym maes cysylltiedig geogadwraeth, mae mentrau bydeang megis Rhestr Treftadaeth y Byd a'r mudiad Geobarciau wedi arwain at fwy o lobio i gael mathau penodol o dirwedd sydd ag enwau lleol i fod yn 'enghraifft o'r math' ac i fod yn derm generig ar gyfer tirweddau tebyg eraill ledled y byd. Er enghraifft, cynigwyd 'tirwedd math Danxia' – a enwyd ar ôl math o ardal yn Danxiashan, Talaith GuanDong, China – fel y term generig i ddiffinio'r holl dirweddau erydol sydd wedi datblygu ar greigiau clastig cyfandirol (tywodfeini) o liw coch. Ond ystyria rhai fod symudiadau fel hyn yn llai na dymunol, gan y gallai defnyddio enwau lleol yn dermau tirwedd generig fod yn ddrislyd (pwy fyddai'n debygol o ddeall arwyddocâd enw fel Danxia?) a thynnu sylw oddi ar nodweddion unigryw tirweddau sydd ond yn rhyw fath o debyg, gan felly leihau'r achos ar gyfer cadwraeth y tirweddau hynny ar raddfa fyd-eang.

Tra bod y trafodaethau hyn yn mynd rhagddynt, a bod dulliau gwyddonol cadarn a gweithdrefnau ffurfiol ar gyfer enwi ffurfiol ar dirffurf/tirwedd eto i'w sefydlu, gellir parhau â gweithgarwch hwyliog enwi tirffurfiau, gan efallai hyd yn oed gystadlu â gweithgareddau gwylwyr cymylau (gweler gwefan 'Y Gymdeithas Gwerthfawrogi Cymylau', er enghraifft). Gall golygfeydd ar lefel y ddaear (Ffig. 1) fod yn bwysig, ond felly hefyd safbwyntiau arial fertigol neu letraws. Mae llwythi o ddelweddau synhwyro o bell o wyneb y Ddaear a'r planedau eraill bellach ar gael yn rhad ac am ddim drwy ddulliau rhithwir megis Google Earth a Google Mars. Mae hyn yn rhoi cyfle i astudio ffurfiau tir a thirweddau o safbwyntiau gwahanol ac o dan olau gwahanol, a thrywy hynny ddarganfod enghreifftiau eraill o geogelf. Mae'r 'Wyneb ar y blaned Mawrth' (Ffig. 2) yn enghraifft adnabyddus o sut y gall eglurder llun ac amodau goleuo ddatgelu natur ledrithiol rhai eitemau geogelf, ond ymddengys enghreifftiau eraill fel petaent yn fwy parhaol (Ffig. 3) wrth arddangos eto sut y gall yr ymennydd dynol adnabod patrymau cyfarwydd ym myd natur, yn enwedig nodweddion yr wyneb.

# NEWYDDION YR ADRAN

## SDGD yn rhedeg y Ras am Oes

Llwyddodd tîm o staff ac ôl-raddedigion SDGD i gwblhau'r 'Ras am Oes' 5km yn Aberystwyth ar y 15fed o Fai, gan godi mwy na £1,000 i Ymchwil Canser y DU. Llongyfarchiadau i bawb!



## Gwaith Maes yn China

Yn gynharach eleni, mynychodd Helen Roberts weithdy genocronoleg yn Xining, yng ngorllewin China, ac yno traddododd gyflwyniad gwadd am awr a chwarter ar y testun "Rôl dyddio ymoleuedd wrth ail-greu'r gorffennol: datblygiadau diweddar a heriau'r dyfodol". Ar ôl y gweithdy, aeth Helen a myfyriwr PhD o SDGD, Melissa Jackson, i wneud pythefnos o waith maes yn rhanbarth Llwyfandir Loess China, a hynny gyda chydweithiwr o China, yr Athro Lai ZhongPing. Yn ystod y trip pythefnos, teithiodd y tîm maes bellter o fwy na 4,000 km ar ffyrdd o ansawdd dramatig o wahanol, gan gasglu samplau genocronoleg o bob rhan o Lwyfandir Loess ar gyfer nifer o ymchwiliadau methodolegol a phalaeoamgylcheddol, ac astudio tystiolaeth am weithgarwch dyn yn China o amrywiaeth o safleoedd a chyfnodau amser. Roedd y rhain yn cynnwys: safle archeoleg Baleolithig y 'Dyn Ordos' ym Mongolia Fewnol; dinas adfeilliedig yr Hyniaid o'r 5ed ganrif OC, sef Tongwan yn Shaanxi; a dinas Yan'an - a ystyrir bellach yn fan geni Plaid Gomiwnyddol China - lle enciliodd Mao Zedong (Mao Tse-Tung) a Byddin y Chwyldro iddi i ad-drefnu yn y 1930au ar ôl ymladd Byddin y Cenedlaetholwyr yn ogystal â dioddef clefyd a newyn ar y ffordd i Yan'an yn ystod yr 'Ymdaith Hir' o 10,000 km.



## STAFF NEWYDD

### Dr Rhys Dafydd Jones

Mae Rhys Dafydd Jones yn ymuno â'r Sefydliad fel Darlithydd Daeryddiaeth Ddynol. Mae wedi'i ariannu'n rhannol gan Goleg Cenedlaethol Cymru ac mae'n bennaf yn addysgu daeryddiaeth ddynol drwy gyfrwng y Gymraeg. Astudiodd Rhys ei raddau israddedig ac ôl-raddedig yn y Sefydliad, ac mae wedi bod yn cyfrannu at ein darpariaeth drwy gyfrwng y Gymraeg ers 2006. Canolbwyntia ymchwil Rhys ar y berthynas rhwng amlddwyylliannedd, cenhedloedd lleiafrifol, a hawliau lleiafrifol. Y tu allan i'r byd academiaidd, mae'n treulio'i amser yn coginio, yn gwneud cwisiau ac yn cerdded.



### Pauline Ewan

Gweithiai Pauline Ewan yng Nghanolfan y Trydydd Llygad (sef Canolfan y Celfyddydau Cyfoes erbyn hyn) yn Glasgow, gan fod yn aelod blaenllaw o dim blaen y tŷ yn Opera'r Alban, cyn symud i Gymru yn 1994. Ers cwblhau ôl-radd yn yr hyn arferai fod yn Brifysgol Cymru Aberystwyth, mae hi wedi gweithio yn yr Adran Gwleidyddiaeth Ryngwladol, yn yr Ysgol Addysg a Dysgu Gydol Oes, ac yn fwyaf diweddar yn y Swyddfa Academiaidd, lle bu'n cynorthwyo â'r gwaith o baratoi amserlenni addysgu ac arholiadau, materion ôl-raddedig, ac ardystio myfyrwyr. Ymunodd â SDGD ym mis Tachwedd 2011 yn Ysgrifenyddes Gyffredinol y Swyddfa yn dilyn ymddeoliad ei rhagflaenydd poblogaidd, Val Grant, yn gynharach eleni.



# PENAWDAU

- Enwebwyd yr ATHRO MICHAEL WOODS ar gyfer y wobr 'Aelod Staff y Flwyddyn' yng ngwobrau Cynrychiolwyr Cwrs Urdd Myfyrwyr Aber.
- Dyfarnwyd Cymrodoriaeth Dysgu ac Addysgu Prifysgol Aberystwyth i DR MARK SMITH am ragoriaeth mewn dysgu.
- Llongyfarchiadau i'r ATHRO BRYN HUBBARD a'r ATHRO RHYS JONES ar ennill Cadair Bersonol.
- Mae'r ATHRO JOHN GRATTAN wedi'i benodi i swydd Dirprwy Is-ganghellor.
- Bydd yr ATHRO MICHAEL HAMBREY yn cael ail glespyn i'w Fedal y Pegynau gan y Frenhines.

## ALUN HUBBARD AR RAGLEN FROZEN PLANET BBC

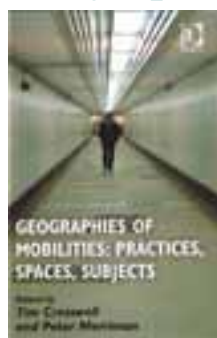


Ymddangosodd Dr Alun Hubbard ar rifyn olaf *Frozen Planet*, sef cyfres uchel ei chlod y BBC. Gweithiodd Dr Hubbard yn agos gyda thîm cynhyrchu *Frozen Planet* ar bob agwedd ar y ffilmio yn Grønland. Yn ystod bwrlwm y ffilmio ym mis Gorffennaf a mis Awst y llynedd, roedd Dr Hubbard a'i dîm ymchwil o Brifysgolion Aberystwyth ac Abertawe yng ngwersyll Melt Lake yng nghanol Llen Iâ Grønland, gan groesawu saith o griwiau ffilmio Astudiaethau Naturiol y BBC am bythefnos yno, yn ogystal ag amryw o ohebyddion o Sky News, y *New York Times*, a'r *Daily Mail*. Dywedodd Dr Hubbard, "Roedd yr haf diwethaf yn llawn o waith caled iawn, ac yn llawn straen hefyd ar adegau, wrth orfod cyfarwyddo amryw o griwiau a hofrenyddion i ddarparu cefnogaeth o'r tir, yr awyr, a'r môr, ynghyd â rheoli timau gwaith ar yr iâ mewn llefydd anodd a pheryglus. Ond roedd pawb yn gwybod beth oedd eu gwaith, ac fe weithiodd popeth yn berffaith – mae'n glod i bawb. Mae'n braf medru eistedd yn ôl nawr a mwynhau ffrwyth yr holl ymdrechion hyn – mae cyfres gyfan *Frozen Planet*, gan gynnwys ein hymchwil yn Grønland, yn edrych yn wefreiddiol."

Mae Dr Alun Hubbard a'i gydweithwyr yng Nghanolfan Rhewlifeg Prifysgol Aberystwyth wedi sefydlu gwefan newydd yn benodol ar gyfer cyflwyno'r ymchwil a wneir ganddynt ar Len Iâ Grønland. Mae'r wefan [www.aber.ac.uk/greenland](http://www.aber.ac.uk/greenland) yn gyflwyniad diddorol i'r llen iâ, sef yr ail gasgliad iâ mwyaf yn y byd ac sy'n cyfrif am oddeutu 11% o arwynebedd iâ y blaned.

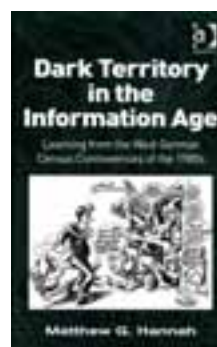
## OFF THE BOOKSHELF

### *Geographies of Mobilities*



Dros y pymtheg mlynedd diwethaf, mae diddordeb eang wedi codi mewn materion yn ymwneud â symudedd ledled y gwyddorau cymdeithasol a'r dyniaethau. Mae'r gyfrol hon yn dwyn ynghyd academyddion blaenllaw sy'n adfywio 'daearyddiaeth symudedd'. Gwneir cysylltiadau rhwng bydoedd is-ddisgyblaethol gwahanol sy'n ymddangos fel petaent ar wahân, megis mudo, trafnidiaeth a thwristiaeth, gan awgrymu bod ganddynt lawer i'w ddyddu oddi wrth ei gilydd drwy bryder ontolegol ac epistemolegol ynghylch symudedd. Rhannwyd y llyfr yn dair adran: arferion symud (megis cerdded a hedfan); manau symudol (megis ffyrdd, pontydd a meysydd awyr); a goddrychau symudol (h.y. ymwelydd, ffoadur, cymudwr a mudwr). Golygwyd gan yr Athro Tim Cresswell a Dr Peter Merriman.

### *Dark Territories in the Information Age*



Trwy fynd ati i adrodd yn fanwl ar bwnc llosg cyfrifiad Gorllewin yr Almaen yn y 1980au, mae'r llyfr hwn yn cynnig ymdeimlad cadarn a daearyddol o'r hyn y gallai 'gwrthsafiad' a 'grymuso' effeithiol ei olygu mewn oes pan fo dwysáu ar 'gymdeithas dan wylidwriaeth' fel petai'n ein gwneud hyn yn oed yn fwy goddefol ac analluog nag erioed i reoli ein cofnodi ein hunain. Ysgrifennwyd gan yr Athro Matthew Hannah.

### Andrew Mitchell, Ennill Grant

Dyfarnwyd grant Ailintegreiddio Marie Curie yr UE i Andrew Mitchell i astudio rhyngweithio rhwng microbau a mwynau dan yr wyneb yn nŵr y môr. Bydd y grant yn rhedeg o Ionawr 2012 i Ragfyr 2015, ac mae hefyd yn cynnwys cyd-weithwyr o Ganolfan Peirianeg Bioffilm ym Mhrifysgol Talaith Montana a grŵp NanoGeowyddoniaeth Prifysgol Copenhagen.



BSc Gwyddor Daear Amgylcheddol  
BSc Daeryddiaeth  
BA Daeryddiaeth Ddynol  
BSc Daeryddiaeth Ffisegol

*Myfyrwyr Daeryddiaeth a  
Gwyddor yr Amgylchedd  
mwyaf bodlon ym Mhrydain  
Arolwg Cenedlaethol Myfyrwyr 2008*

*O amgylch y byd mewn 360 credyd*



Y**S**BRYDOLI

DID**D**ORI

BYWIO**G**I

**D**ARGANFOD

*Aberystwyth ar y brig yng Nghymru o ran Profiad i Fyfyrwyr*  
*Arolwg Profiad Myfyrwyr y Times Higher Education*

*Prifysgol Aberystwyth hefyd yw'r 9fed yn y DU*