



## GWEITHDREFNAU ARIANNOL

### **Adran 16 – Polisiâu a Gweithdrefnau'r Cyfrifyfr Cyffredinol**

<b>Corff Cymeradwyo:</b>	Y Pwyllgor Adnoddau a Pherfformiad
<b>Dyddiadd Cymeradwyo:</b>	Rhagfyr 2021
<b>Perchennog y Polisi:</b>	Cyllid a Chydymffurfiaeth
<b>Dyddiad Adolygu Diwethaf:</b>	Rhagfyr 2021
<b>Dyddiad Adolygu Nesaf:</b>	Mehefin 2022

## 16. Adran 16: Polisiau a Gweithdrefnau'r Cyfriflyfr Cyffredinol

### 16.1. Disgrifiad o strwythur y cyfriflyfr

16.1.1. Mae gan gyfriflyfr y Brifysgol strwythur matrices. Caiff y gweithgareddau eu grwpio yn ôl prosiectau ac mae'r math o incwm neu wariant wedi'i grwpio yn ôl cod cyfrif.

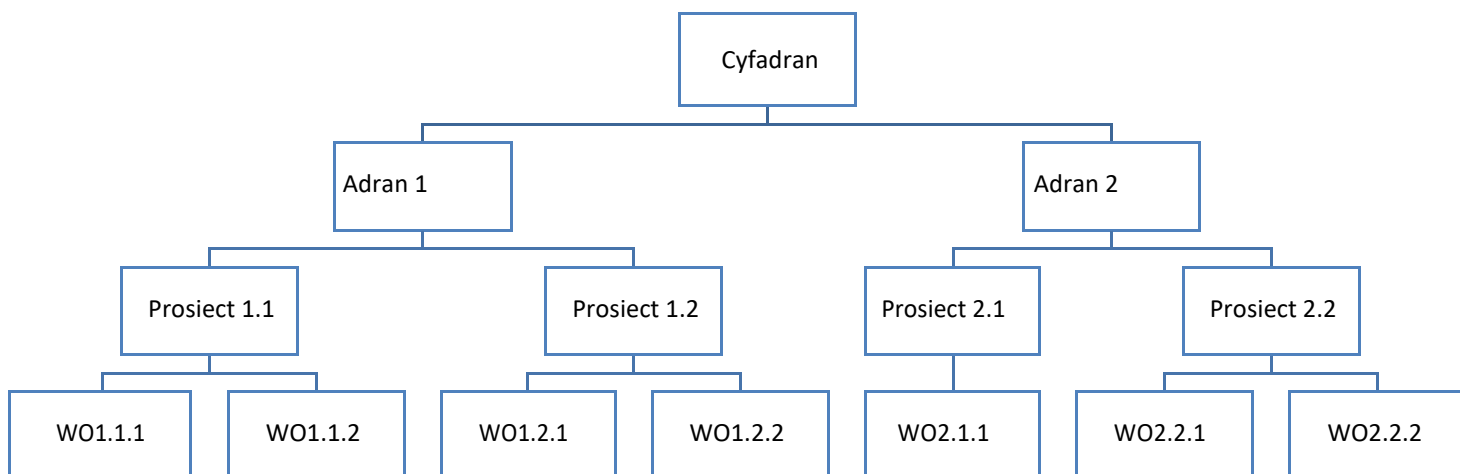
### 16.2. Strwythur y cyfrif

16.2.1 Dyrennir cod cyfrif i bob eitem o incwm a gwariant hefyd. Mae cod y cyfrif yn nodi'r math o incwm a gwariant a wnaed. Dangosir strwythur y cyfrif cyffredinol yn adran 20. Atodiad A - Atodiadau Cyfriflyfr Cyffredinol.

16.2.2. Mae'r Brifysgol hefyd yn defnyddio codau cynnyrch i egluro'r mathau o wariant yn fanylach. Mae rheolaethau system o fewn ABW i sicrhau bod cod cynnyrch hefyd yn cael ei fewnbynnu pan fydd trafodyn yn cael ei godio i godau cyfrif penodol.

### 16.3. Strwythur y prosiect

16.3.1. Yr uned reoli leiaf yw archebion gwaith. Yna caiff archebion gwaith eu grwpio i brosiectau sy'n cael eu grwpio i ganolfan gostau sy'n cael eu grwpio i adrannau sy'n cael eu grwpio i sefydliadau.



### 16.4. Creu codau cyfrif newydd

16.4.1. Os yw adran yn dymuno creu codau cyfrif newydd, dylent gysylltu â'r Rheolwr Ariannol. Bydd y Rheolwr Ariannol yn sicrhau bod yr wybodaeth briodol ar gael a'i bod hi'n briodol creu cod cyfrif newydd yn hytrach na chreu prosiect ac archeb waith newydd.

16.4.2. Mae gan y Rheolwr Systemau Cyllid awdurdod i greu codau cyfrif newydd o fewn system ABW.

#### Cysylltiadau allweddol ar god

Prosiect	Y rheswm y mae ei angen	Swyddog i roi cyngor
Math o gyfrif	Gosod cyllidebau a chyfrifeg rheoli - I sicrhau bod trafodion yn cael eu rhannu'n briodol rhwng incwm a chostau.	Partner Busnes Cyllid
TAW – Cod Treth (TC)	Cyfrifo TAW – Er mwyn sicrhau bod y Brifysgol yn adennill y swm cywir o TAW.	Tîm treth

## 16.5 Creu codau prosiect newydd

- 16.5.1. Os yw adran yn dymuno creu codau prosiect newydd, dylent gysylltu â'u Partneriaid Busnes Cyllid. Bydd y Partneriaid Busnes Cyllid yn sicrhau bod yr wybodaeth briodol ar gael a bod y cysylltiadau cywir yn hysbys.
- 16.5.2. Bydd y tîm Cyfalaf Strategol, Treth a'r Trysorlys yn cysylltu â'r Rheolwr Systemau Cyllid i greu cod prosiect neu god cyfrif newydd a dylai ddarparu'r holl gysylltiadau perthnasol ar gyfer y cod prosiect hwnnw.
- 16.5.3. Yr aelodau o staff sydd wedi'u hawdurdodi i greu prosiectau newydd ar y cyfriflyfr ABW yw'r tîm Cyllid Ymchwil, y Rheolwr Systemau Cyllid.
- 16.5.4. Mae'r Partneriaid Busnes Cyllid yn gyfrifol am sicrhau bod y codau prosiect o fewn eu hadrannau'n cydfynd â'r strwythur cyfrifeg rheoli ar gyfer yr adran.
- 16.5.5. Mae'r Rheolwr Ariannol yn gyfrifol am gynnal uniondeb strwythur cod cyffredinol y prosiect ar y cyfriflyfr drwy adolygu strwythur y prosiect yn rhan o'r broses diwedd blwyddyn.
- 16.5.6. Dylid ymgynghori â'r tîm treth ar y categori treth cywir os yw'r prosiect yn debygol o gynhyrchu ffrydiau incwm nad ydynt yn grantiau nac yn ffioedd dysgu.
- 16.5.7. Bydd y Rheolwr Systemau Cyllid yn sicrhau bod adroddiad yn cael ei greu'n fisol a'i anfon at y Rheolwr Ariannol a fydd yn adolygu rhestr o brosiectau newydd a grëwyd i gadarnhau bod yr Adran a'r Ganolfan Gostau a'r cysylltiadau awdurdodi yn briodol.
- 16.5.8. Bydd adroddiad awtomatig yn cael ei greu'n fisol a'i anfon at y tîm treth i'w adolygu i gadarnhau bod y cysylltiadau treth yn briodol.

Cysylltiadau allweddol ar god Prosiect	Eglurhad o'r berthynas	Swyddog i roi cyngor
Adran a Chanolfan Gostau	<i>Gosod cyllidebau a chyfrifeg rheoli</i> - I sicrhau bod incwm a chostau'n cael eu codio i'r gyllideb adrannol gywir.	Partner Busnes Cyllid
Math o brosiect	<i>Gosod cyllidebau a chyfrifeg rheoli</i> - I sicrhau bod incwm a chostau'n cael eu codio i'r gweithgaredd cywir o fewn yr adran.	Partner Busnes Cyllid
Categori Treth TAW	<i>Cyfrifo TAW</i> – Er mwyn sicrhau bod y Brifysgol yn adennill y swm cywir o TAW.	Tîm treth
Categori Treth Gorfforaeth	<i>Cyfrifeg Treth Gorfforaeth</i> – Er mwyn caniatáu i'r Brifysgol baratoi ffurflen dreth Gorfforaeth gadarn	Tîm treth
Rhif Res	<i>Rheoli costau</i> – Sicrhau mai dim ond llofnodwr priodol all awdurdodi gwario £50 - £999 ar ABW.	Pennaeth Adran
Ail awdurdodwr	<i>Rheoli costau</i> – Sicrhau mai dim ond llofnodwr priodol all awdurdodi gwario £1000 - £5,000 ar ABW.	Pennaeth Adran

Trydydd awdurdodwr	<i>Rheoli costau</i> – Sicrhau mai dim ond llofnodwr priodol all awdurdodi gwario £5,000 - £10,000 ar ABW.	Pennaeth Adran
4ydd awdurdodwr	<i>Rheoli costau</i> – Sicrhau mai dim ond llofnodwr priodol all awdurdodi gwario £10,000+ ar ABW.	Pennaeth Adran
Cronfa	<i>Adroddiadau HESA</i> – Defnyddir ar gyfer prosiectau ymchwil yn unig i sicrhau bod y Brifysgol yn adrodd ffynhonnell yr incwm yn gywir yn y ffurflen HESA a chwblhau'r nodyn grantiau a chontractau ymchwil yn y datganiadau ariannol.	Partner Busnes Cyllid Ymchwil
Prif Ymchwiliwr	<i>Gwybodaeth Reoli</i> - Defnyddir i nodi'r Prif Ymchwiliwr sy'n gyfrifol am bob ymchwil grant.	Rheolwr Grant RBI

## 16.6. Cofnod Dyddlyfr

- 16.6.1. Dim ond aelodau o Adran Gyllid y Brifysgol a Chyllid Ymchwil sydd wedi'u hawdurdodi i fewnbynnu dyddlyfrau â llaw i'r cyfriflyfr ABW.
- 16.6.2. Mae dyddlyfrau a fewnbynnir ar gyfriflyfr ABW yn destun awdurdodiad electronig gan unigolyn ar lefel uwch na'r sawl sy'n mewnbynnu'r dyddlyfr, fel rheol eu rheolwr llinell.
- 16.6.3. Yn achos dyddlyfrau cywiro gwallau neu ddyddlyfrau trosglwyddo syml, mae'n briodol i'r eglurhad ar gyfer y dyddlyfr gael ei gynnwys o fewn testun y dyddlyfr ar y cyfriflyfr ABW. Mae'n ofynnol i ddechreuwr y dyddlyfr gadw dogfennau ategol ar gyfer dyddlyfr sy'n fwy cymhleth ac y mae angen eglurhad pellach amdano. Argymhellir hefyd bod yr holl waith ar gyfer y dyddlyfr yn cael ei atodi i'r dyddlyfr o fewn ABW er mwyn cyfeirio atynt yn y dyfodol.

## 16.7. Gweithdrefn diwedd cyfnod

- 16.7.1. Ar ddiwrnod olaf pob mis, mae'r cyfnod diodyn yn cael ei newid gan y Cynorthwywyr Ariannol a Chydymffurfiaeth. Nid yw hyn yn cyfyngu ar bostio i'r cyfnod blaenorol, ond mae angen i'r defnyddiwr wneud dewis ymwybodol o ddiwygio'r cyfnod. Ar ôl y pumed diwrnod gwaith, bydd y Cynorthwywyr Ariannol a Chydymffurfiaeth yn diogelu'r cyfnod blaenorol â chyfrinair a bydd y broses system a bostir i'r cyfnod blaenorol yn cau. Ni chaniateir unrhyw negeseuon pellach oni bai bod y Rheolwr Ariannol yn awdurdodi hyn.

## 16.8. Y broses ar gyfer cysoni cyfrifon rheoli

- 16.8.1. Mae'r Rheolwr Ariannol yn rheoli'r broses o gysoni'r cyfriflyfr cyffredinol a'r cyfriflyfrau atodol yn fisol/chwarterol. Mae'r Cynorthwywyr Ariannol a Chydymffurfiaeth yn gyfrifol am bob cyfrif rheoli a chod cyfrif crog. Unwaith y bydd y Cynorthwywyr Ariannol a Chydymffurfiaeth wedi cwblhau'r cysoniad, rhaid iddynt gadw copi electronig i'r gyriant a rennir a chwblhau'r crynodeb rhestr wirio yn barod i'w adolygu a'i awdurdodi gan y Cyfriflyfr Treth ac Ariannol neu'r Rheolwr Ariannol.

