



## Polisi Gwrth Dwyll a Chamarfer

**Corff Cymeradwyo:** Y Cyngor

**Dyddiad Cymeradwyo :** 26 Tachwedd 2018

**Perchennog y polisi:** Y Cyfarwyddwr Cyllid a Gwasanaethau Corfforaethol

**Cyswllt ar gyfer y polisi:** Stephen Forster, [stf17@aber.ac.uk](mailto:stf17@aber.ac.uk) / 01970 62 2008

**Statws y polisi:** Diwygiedig

**Fersiwn:** 2.0

**Dyddiad adolygu diwethaf:** Tachwedd 2018

**Dyddiad adolygu nesaf:** Tachwedd 2020

# Polisi Gwrth Dwyll a Chamarfer

## Rhagarweiniad

Mae Prifysgol Aberystwyth (PA) yn ymrwymedig i sicrhau bod safonau cyfreithiol, cymeradwy a moesegol y sefydliad yn uchel drwyddi draw. Yn unol â'r dull gweithredu agored a thryloyw hwn, dim goddefgarwch o gwbl yw ymagwedd y Brifysgol tuag at dwyll a chamarfer, ac mae'n ymrwymedig i rwystro unrhyw weithgaredd o'r fath.

Yn ôl y Cod Rheolaeth Cyllidol rhwng Cyngor Cyllido Addysg Uwch Cymru a PA "rhaid i'r sefydliad sicrhau bod ganddo bolisi effeithiol ar gyfer rheoli risg, sy'n gallu dangos bod trefniadaeth a rheolaeth materion ariannol y sefydliad yn cael eu rheoli'n addas".

Mae camau addas yn hanfodol felly i sicrhau bod yn y Brifysgol ddiwylliant lle mae twyll a chamarfer yn cael eu hatal, eu rhwystro a'u canfod; bod unrhyw ddigwyddiad amheus yn cael ei archwilio'n briodol; a bod y cosbau angenrheidiol yn cael eu dyfarnu lle profir achos o dwyll neu gamarfer.

Mae'r polisi hwn yn nodi swyddogaethau a chyfrifoldebau staff, pwyllgorau, a phartion eraill yng nghyswllt cyflawni hyn, ac mae'n berthnasol i unrhyw achos o dwyll a chamarfer a amheuir gan weithwyr a gyflogir gan y Brifysgol yn ogystal ag ymgynghorwyr a chontractwyr.

Dylid darllen y Polisi hwn ar y cyd â pholisïau eraill perthnasol, gan gynnwys y Polisi Gwrth Lwgrwobrwy; y Rheoliadau Ariannol, Gweithdrefnau Ariannol, a'r Polisi Datgelu er Lles y Cyhoedd (y cwbl i'w gweld: [www.aber.ac.uk/cy/policies](http://www.aber.ac.uk/cy/policies)).

## Cynnwys

1. Diffiniadau	Tudalen 3
2. Rhwystro a Chanfod	Tudalen 5
3. Swyddogaethau a Chyfrifoldebau ar gyfer Rhwystro a Chanfod	Tudalen 6
4. Ymchwiliadau os amheuir Twyll a Chamarfer	Tudalen 8
5. Cyfathrebu, ac Adrodd wrth Gyrrff Allanol	Tudalen 12
6. Atodiad: Cyfarwyddiadau i Staff	Tudalen 15

## 1. Diffiniadau

Mae gwahaniaeth clir rhwng twyll a charmarfer.

### *Twyll*

Mae'r diffiniad o dwyll wedi'i reoli gan *Ddeddf Atal Twyll 2006*, sy'n categoreiddio twyll, y drosedd, yn ôl tri dosbarth: twyll trwy ymholiad anwir, twyll trwy fethu â datgelu gwybodaeth, a thwyll trwy gamddefnyddio sefyllfa. Ym mhob achos, mae twyll yn cynnwys y bwriad i gyflawni gweithred dwyllodrus heb ystyried a yw'r unigolyn yn gweithredu ar y bwriad yn y pen draw.

*Twyll trwy ymholiad anwir* Diffiniad hyn yw gwneud ymholiad anwir yn anonest, a bwriad yr ymholiad yw gwneud elw iddynt eu hunain neu i barti arall, neu beri colled i barti arall, neu roi parti arall mewn sefyllfa lle mae perygl iddynt fod ar eu colled.

*Twyll trwy fethu â datgelu gwybodaeth* Diffiniad hyn yw bod unigolyn, gyda bwriad anonest, yn peidio â datgelu gwybodaeth y mae ganddynt ddyletswydd i'w ddatgelu i unigolyn arall neu'r bwriad, o beidio â datgelu'r wybodaeth, i wneud elw iddynt eu hunain neu i barti arall, neu achosi colled i barti arall, neu i roi parti arall mewn sefyllfa lle mae perygl iddynt fod ar eu colled.

*Twyll trwy gamddefnyddio sefyllfa* Diffiniad hyn yw bod unigolyn sydd mewn safle lle disgwylir iddynt ddiogelu, neu beidio â gweithredu yn erbyn, buddiannau ariannol parti arall, yn camddefnyddio'r sefyllfa, a'r bwriad trwy gamddefnyddio'r sefyllfa yw gwneud elw iddynt eu hunain neu barti arall, neu beri colled i barti arall, neu roi parti arall mewn sefyllfa lle mae perygl iddynt fod ar eu colled.

Yng nghyd-destun y diffiniadau uchod:

Dim ond ennill a cholli arian neu eiddo arall (p'un ai yw hynny'n eiddo tirol neu bersonol, gan gynnwys pethau cyfreithadwy ac eiddo disylwedd arall) y mae ennill a cholli yn eu cwmpasu, ond y mae yn cynnwys ennill a cholled dros-dro neu barhaol.

Mae *Ennill* yn cynnwys elw trwy gadw'r hyn sydd eisoes gan ryw un, yn ogystal ag ennill yr hyn nad yw eisoes gan ryw un.

Mae *Colled* yn cynnwys colled trwy beidio â chael yr hyn y gallai rhyw un ei gael, yn ogystal ag ildio rhyw beth sydd gan ryw un.

Yng nghyd-destun PA, mae enghreifftiau o dwyll yn cynnwys:

- Dwyn unrhyw arian sy'n eiddo i Brifysgol Aberystwyth gan staff neu drydydd parti;
- Ffugio neu newid unrhyw ddogfen, er enghraifft, siec;
- Dinistrio neu waredu cofnodion heb awdurdod priodol;
- Ffugio dogfennau megis ceisiadau am gostau teithio a/neu gynhaliaeth, neu daflenni amser (math o ddwyn);
- Camddefnyddio amser yn ystod oriau gwaith (e.e. cymryd absenoldebau heb eu hawdurdodi, neu wneud honiad ffug o salwch);
- Datgelu gwybodaeth gyfrinachol i bartïon allanol heb awdurdod;
- Defnydd heb awdurdod o asedau'r Brifysgol;
- Ffugio cyfrifon neu gofnodion eraill (e.e. datganiadau ariannol neu ddatganiadau CCAUC);

- Perthynas amhriodol gyda thrydydd parti sy'n peri gwrthdaro buddiannau, elw neu golled i'r Brifysgol;
- Rhoi neu dderbyn llwgrwobr;
- Ennill mantais annheg, yn bersonol neu i deulu a chyfeillion;
- Defnyddio enw, logo neu bapur pennawd y Brifysgol i ddibenion amhriodol neu bersonol, ac i awgrymu bod PA wedi cymeradwyo cynnwys y ddogfennaeth;
- Cwblhau cais recriwtio gan hawlio cymwysterau a/neu aelodaeth o gyrff proffesiynol penodol pan nad yw hynny'n wir, neu beidio â datgelu euogfarn neu wybodaeth angenrheidiol arall; neu
- Cynnig neu dderbyn budd ariannol neu fudd o fath arall i weithredu mewn dull penodol, gan gynnwys derbyn myfyrwyr.

Rhestr enghreifftiol yw hon ac nid yw'n gynhwysfawr.

### *Camarfer*

Mae Camarfer (a all gynnwys twyll) yn cwmpasu gweithredoedd a gyflawnir yn fwriadol a gweithredoedd na chânt, yn fwriadol, eu cyflawni.

Er bod gweithredoedd bwriadol nad ydynt efallai'n cael eu hystyried yn dwyll troseddol, fe allent serch hynny gynnwys defnydd amhriodol difrifol o gronfeydd a/neu adnoddau PA. Mae enghreifftiau o hyn yn cynnwys gwariant uwch na'r hyn sy'n angenrheidiol ar deithiau tramor, cludiant neu adnoddau croeso. Er na fyddai'r rhain fel arfer yn arwain at gyhuddiad troseddol, gall PA gymryd camau o dan ei threfnau disgyblaethol ei hun, ac maent felly'n cael eu cynnwys o fewn i gwmpas y polisi hwn.

## 2. Rhwystro a Chanfod

Mae gan y Brifysgol agwedd ragweithiol tuag at rwystro twyll a chararfer, ac mae ganddi nifer o fesurau yn eu lle, gan gynnwys peidio rhoi cyfle, arweinyddiaeth effeithiol, a sgrinio archwiliadau a gweithwyr.

Er y derbynnir na all unrhyw drefn o rwystrau warantu na fydd twyll neu gamarfer yn cael eu cyflawni, mae gan y Brifysgol nifer o fesurau yn eu lle a weithredir yn gyson i rwystro a chanfod gweithgaredd o'r fath. Mae'r rhain yn cynnwys:

- Rheoliadau a Gweithdrefnau Ariannol a gynlluniwyd i sicrhau cywirdeb ariannol trwy rwystrau a gwrthbwsau mewnol, dulliau cysoni, a gwiriadau ar hap o drafodion, ar yr un pryd â chynnal effeithiolrwydd gweithredol;
- Prosesau caffael tryloyw, a rhestrau o gyflenwyr cymeradwy sy'n cael eu hadolygu a'u diweddarau;
- Dirprwyo awdurdodaethau ar gyfer cyllid, sy'n nodi'r pwyllgorau a/neu'r unigolion sydd â'r hawl i gymeradwyo gwariant ariannol neu ymrwymadau cyllidebol;
- Rheoliadau yng nghyswllt Rhoddion a gwariant ar wasanaethau croeso, yn achos aelodau'r Cyngor a'r staff;
- Cofrestr Buddiannau i aelodau'r Cyngor, a gyhoeddir ar wefan y Brifysgol;
- Polisi Teithio, i sicrhau bod pob taith berthnasol sy'n ymwneud â busnes y Brifysgol yn cael cymeradwyaeth gywir;
- Polisi ar gyfer Derbyn Rhoddion;
- Rheoli hawl mynediad i derfynellau a systemau TG, a chyfyngiad hawliau ar gymwysiadau penodol;
- Trefn Rheoli Absenoldeb oherwydd Salwch;
- Polisi Gwaredu Asedau; a
- Gwahanu dyletswyddau.

Yn ogystal â hyn, anogir staff, myfyrwyr ac eraill sy'n gysylltiedig â'r Brifysgol i ddefnyddio'u greddf a dwyn pryderon i sylw trwy gyfrwng Polisi'r Brifysgol ar Ddatgeliad er Lles y Cyhoedd. Mae hyn yn sicrhau bod materion a godir yn cael eu hystyried gan y Brifysgol heb ganlyniadau anffafriol i'r sawl sy'n cwyno, gan gynnal cyfrinachedd lle bo hynny'n bosibl.

Mae'r Pwyllgor Archwilio, Risg a Sicrwydd, yn unol â Chod Ymarfer Archwilio CCAUC, yn darparu golwg annibynnol a gwrthrychol ar reolaethau mewnol, trwy oruchwylio gwasanaethau mewnol ac allanol. Caiff addarwydd trefniadau canfod twyll a chararfer eu hasesu fel mater o drefn yn rhan o'r prosesau archwilio. Os canfyddir gwendidau difrifol yn y cynlluniau, neu raddfa sylweddol o ddiffyg cydymffurfio, mae'r archwilwyr yn rhoi gwybod i'r Cyfarwyddwr Cyllid a Gwasanaethau Corfforaethol.

### 3. Swyddogaethau a Chyfrifoldebau ar gyfer Rhwystro a Chanfod

Mae gan holl aelodau'r Cyngor a phob aelod o staff gyfrifoldeb clir yng nghyswllt rhwystro a chanfod twyll a charmarfer.

Nodir chyfrifoldebau allweddol pwyllgorau ac unigolion isod.

*Y Cyngor, y Pwyllgor Llywodraethu a Chydymffurfio a'r Pwyllgor Archwilio, Risg a Sicrwydd*

Y Cyngor yw 'corff llywodraethu goruchaf y Brifysgol', ac mae'n gyfrifol am sefydlu a goruchwyllo systemau rheoli ac atebolrwydd ledled y Sefydliad, gan gynnwys rheolaethau ariannol a gweithredol.

Mae Cyngor y Brifysgol, gyda chynghor priodol gan y Pwyllgor Llywodraethu a Chydymffurfio a'r Pwyllgor Archwilio, Risg a Sicrwydd, yn gyfrifol am y canlynol:

- Mabwysiadu a chymeradwyo polisi ffurfiol gwrth dwyll a charmarfer;
- Sefydlu fframwaith a diwylliant sefydliadol ynghylch ethos, moeseg, a gonestrwydd;
- Sicrhau bod amgylchedd rheoli effeithiol a digonol yn ei lle, a bod hyfforddiant addas yn cael ei roi yn hyn o beth;
- Sicrhau bod trefniadau archwilio addas yn eu lle i ganfod a dal twyll a charmarfer; a
- Sicrhau bod adnoddau digonol yn eu lle i archwilio achosion lle'r amheuir twyll a charmarfer.

*Yr Is-Ganghellor*

Yr Is-Ganghellor, sef prif swyddog academiaidd, gweinyddol a chyfrifo'r brifysgol, sydd â'r cyfrifoldeb cyffredinol i'r Cyngor am hyrwyddo, gweinyddu a gweithredu'r cyfundrefnau rheolaeth ac atebolrwydd a gymeradwyir gan y Cyngor, gan gynnwys darparu hyfforddiant addas i godi ymwybyddiaeth o'r cyfundrefnau hyn.

Yn hyn o beth, caiff nifer o swyddogaethau dydd-i-ddydd yr Is-Ganghellor eu cyflawni gan y Dirprwy Is-Ganghellorion, Phenaethiaid Adrannau, fel sy'n briodol o dan drefn reolaethol y Brifysgol.

*Swyddogaethau Arolygol*

Mae aelodau staff ac eraill sy'n gweithredu mewn swydd arolygol yn gyfrifol am weithredu'r Polisi hwn yng nghyswllt rhwystro a chanfod twyll a charmarfer; ac yng nghyswllt ymateb i ddigwyddiadau o'r fath. Mae hyn yn cynnwys sicrhau bod unedau academiaidd ac unedau gwasanaethau proffesiynol Prifysgol Aberystwyth yn cadw at y safonau cyfreithiol, cymeradwy a moesegol a osodir gan y Brifysgol.

Y gofynion ymarferol i staff mewn swyddogaethau arolygol yw:

- Deall y peryglon yn eu meysydd eu hunain am dwyll a charmarfer, ac ystyried a oes risg i'r prosesau a reolir ganddynt;
- Mabwysiadu'r prosesau a'r rheolaethau sydd gan y Brifysgol i rwystro, atal a chanfod twyll a charmarfer;
- Bod yn ddiwyd yn eu cyfrifoldebau fel rheolwyr, yn enwedig wrth ddefnyddio'u hawdurdod i awdurdodi trafodion (e.e. taflenni amser, costau a hawlir, archebion pwrcasu, datganiadau, a chontractau);
- Bod yn ddiwyd ynglŷn â newidiadau anesboniadwy i ymddygiad a/neu ffordd o fyw aelodau staff y maent yn eu harolygu;

- Ymdrin yn effeithiol â materion a godir gan staff, gan gynnwys cymryd camau priodol i ddelio ag achosion o dwyll neu gamarfer y cafwyd gwybodaeth amdano neu sy'n cael ei amau;
- Yn unol â phrosesau a amlinellir yn y Polisi hwn, rhoi gwybod am achosion a amheuir o dwyll a charmarfer; a
- Darparu cymorth a/neu adnoddau yn ôl yr angen i ymchwilio i achosion o dwyll a charmarfer.

*Gweithwyr cyflogedig, Myfyrwyr a phartion cysylltiedig eraill (e.e. contractwyr, penodiadau anrhydeddus)*

Dyma'r hyn y mae'r Brifysgol yn ei ddisgwyl gan weithwyr cyflogedig, myfyrwyr a phartion cysylltiedig eraill:

- Cynnal y safonau cyfreithiol, cymeradwy a moesegol uchel y mae'r Brifysgol yn eu disgwyl gan y rhai sy'n gysylltiedig â'r Brifysgol.
- Amddiffyn asedau ac enw da'r brifysgol;
- Rhoi gwybod am unrhyw achos sy'n cael ei amau o dwyll a charmarfer yn unol â'r broses a amlinellir yn y Polisi hwn; a
- Bod yn hyddysg ym mholisiau a gweithdrefnau'r Brifysgol a chydymffurfio â hwy i'r graddau y maent yn gymwys i'w swydd neu eu perthynas â'r Brifysgol.

#### *Archwiliad Mewnol*

Nid yw Archwilwyr Mewnol y Brifysgol yn gyfrifol am ganfod twyll a charmarfer - cyfrifoldeb yr Is-Ganghellor a'r swyddogion rheoli yw hyn, yn unol â'r gyfundrefn rheoli ac atebolrwydd a gymeradwywyd gan y Cyngor.

Swyddogaeth yr Archwilwyr Mewnol yng nghyswllt twyll a charmarfer yw:

- Adolygu polisiau a gweithdrefnau yn rheolaidd, gan wneud argymhellion fel sy'n briodol i wella'u dogfennau er mwyn gwarchod yn well yn erbyn achosion o'r fath a bod yn fwy effeithiol yn eu canfod;
- Trafod â'r Pwyllgor Archwilio, Risg a Sicrwydd, yr Is-Ganghellor a rheolwyr y Brifysgol unrhyw feysydd sydd yn eu barn hwy yn agored i'r perygl o dwyll a charmarfer;
- Cynorthwyo i benderfynu ar yr ymateb priodol i achos honedig o dwyll a charmarfer, a chynorthwyo unrhyw archwiliad a gynhelir; a
- Hwyluso dysgu corfforaethol ynglŷn â thwyll a charmarfer, sut i'w rhwystro, a beth yw dangosyddion digwyddiadau o'r fath.

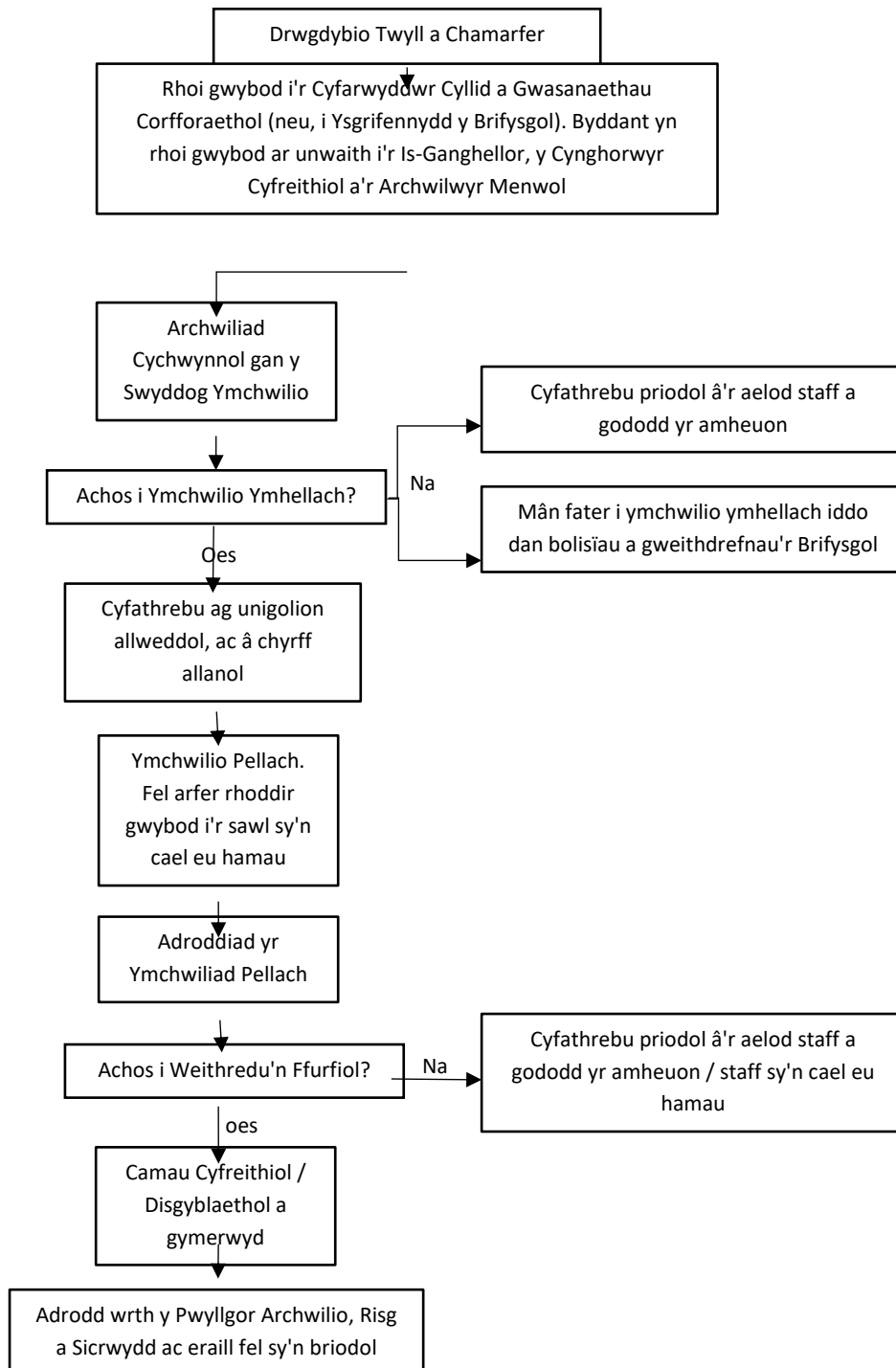
#### *Yr Archwiliad Allanol*

Nid yw Archwilwyr Allanol y Brifysgol yn gyfrifol am ganfod twyll a charmarfer. Y mae angen iddynt serch hynny i ystyried twyll a'r effaith y mae hyn yn ei gael ar eu dulliau archwilio. Caiff hyn ei gyflawni trwy gamau sy'n cynnwys arolygu polisiau cyfrifo, a gwerthuso rhaglenni a rheolaethau eang sy'n rhwystro, atal a chanfod twyll ym Mhrifysgol Aberystwyth. Bydd unrhyw dwyll a charmarfer a amheuir gan yr Archwilwyr Allanol yn sbarduno rhoi gweithdrefnau archwilio sylweddol ar waith, gwerthuso pob tystiolaeth archwilio, a rhoi gwybod i'r Pwyllgor Archwilio, Risg a Sicrwydd am y mater.

#### 4. Ymchwiliadau os amheuir Twyll a Chamarfer

Mae holl gymuned y Brifysgol yn bwysig wrth sicrhau bod safiad PA ynglŷn â thwyll a chamarfer yn effeithiol. Anogir yr holl weithwyr, myfyrwyr a phartïon eraill i godi unrhyw bryderon a allai fod ganddynt. Caiff pryderon o'r fath eu trin yn gwbl gyfrinachol, lle bo hynny'n bosibl, a'u harchwilio'n ddiudedd.

Mae'r siart a'r testun isod yn dangos yr agwedd fanwl tuag at gofnodi twyll a chamarfer a amheuir, a'r dulliau o'u harchwilio, yn ogystal â gweithredu ac adrodd yn ffurfiol.





### *Adroddiad Cychwynnol*

Os yw unigolyn yn credu bod rheswm i amau twyll a chamarfer, neu os cânt eu hannog i gymryd rhan yn y fath weithgaredd, rhaid iddynt roi gwybod ar unwaith i'r Cyfarwyddwr Cyllid a Gwasanaethau Corfforaethol. Ni ddylai gweithwyr na rheolwyr ddechrau eu hymchwiliadau neu ymholiadau eu hunain, ond dylent ofyn am gyngor y deiliad swydd a enwir uchod cyn gynted â phosibl.

Os credir bod y deiliaid swydd hynny yn gysylltiedig, a/neu fod yr Is-Ganghellor yn gysylltiedig, dylid rhoi gwybod i Ysgrifennydd y Brifysgol. Os yw'r adroddiad yn dod trwy'r llwybr olaf uchod, gan gofio'r egwyddorion a amlinellir isod, bydd angen ystyried y dull gorau o drefnu ymchwiliad ar y cyd ag ymgynghorwyr cyfreithiol y Brifysgol. Mewn achos lle nad yw'r Is-Ganghellor dan amheuaeth, bydd Ysgrifennydd y Brifysgol yn rhoi gwybod ar unwaith i'r Is-Ganghellor os yw'r Cyfarwyddwr Cyllid a Gwasanaethau Corfforaethol yn cael ei amau. Os yw'r Is-Ganghellor dan amheuaeth, bydd Cadeirydd y Cyngor yn cael gwybod.

### *Archwiliad Cychwynnol*

Bydd y Cyfarwyddwr Cyllid a Gwasanaethau Corfforaethol yn penderfynu ar yr ymateb mwyaf priodol o fewn 24 awr ar ôl clywed am yr amheuan.

Bydd archwiliad cychwynnol cyfrinachol yn cael ei gynnal a phenodir Swyddog Ymchwilio addas.

Bydd yr Is-Ganghellor, ymgynghorwyr cyfreithiol ac archwilwyr mewnol y Brifysgol yn cael gwybod bod ymchwiliad yn cael ei gynnal a'u hysbysu am y datblygiadau.

Diben yr ymchwiliad cychwynnol yw casglu ynghyd yr holl wybodaeth a'r dogfennau perthnasol i benderfynu a oes *achos prima facie* i gynnal ymchwiliad pellach mewnol/allanol. Cynhelir yr ymchwiliad ar fyrder ac yn gyfrinachol, ac fe roddir adroddiad i'r Cyfarwyddwr Cyllid a Gwasanaethau Corfforaethol. Fel arfer, dylid cwblhau'r ymchwiliadau cychwynnol o fewn dau ddiwrnod gwaith.

Yna, bydd y Cyfarwyddwr Cyllid a Gwasanaethau Corfforaethol yn penderfynu:

- A oes achos i ymchwilio/weithredu ymhellach? Os nad oes achos i ymchwilio/weithredu ymhellach, dylid anfon cyfathrebiad priodol at yr unigolyn a soniodd am yr amheuaeth o dwyll neu gamarfer;
- A oes camau y gellid eu cymryd ar unwaith i rwystro colledion pellach, gan gynnwys gwahardd gweithwyr o'r gwaith;
- Lle'i bod yn briodol, troi at bartion allanol, er enghraifft archwilwyr Mewnol neu Allanol, neu ymgynghorwyr cyfreithiol arbenigol, i gael cyngor ynglŷn â dulliau prosesu ymchwiliad o'r fath a chynghor ar chwilio am wybodaeth, canfod a chadw gwybodaeth, gan gynnwys tystiolaeth ddogfennol ac electronig a systemau o bob math;
- Penderfynu a fydd angen cael cyngor arbenigol;
- Ai mân achos o gamarfer neu fater arall yw'r hyn a ddaeth i'w sylw, y gellid ei ddirprwyo ar gyfer ymchwilio ymhellach neu ei reoli gan reolwyr eraill addas, trwy ddefnyddio polisïau a gweithdrefnau priodol y Brifysgol? Os penderfynir gweithredu yn y modd hwn, y Cyfarwyddwr Cyllid a Gwasanaethau Corfforaethol fydd yn cadw golwg gyffredinol ar y mater, a gall benderfynu gweithredu'n ffurfiol wrth i dystiolaeth ddod i'r amlwg.

## *Ymchwilio Pellach*

Os oes achos i weithredu neu ymchwilio ymhellach, bydd y Cyfarwyddwr Cyllid a Gwasanaethau Corfforaethol, cyn gynted ag y bydd yn rhesymol ymarferol, yn cymryd camau i gychwyn ymchwiliad pellach.

Os yw'r achos yn ymwneud ag aelod o staff, dylid rhoi gwybod i Gyfarwyddwr Adnoddau Dynol bod yr ymchwiliad yn cael ei gynnal a'i hysbysu am y datblygiadau. Dylid rhoi'r wybodaeth i unigolion a chyrrff allanol yn unol â'r cynllun cyfathrebu a nodir yn yr adran nesaf.

Yn y fath amgylchiadau, dylid rhoi gwybod i unigolyn, neu grŵp o unigolion, am y pryderon amdanynt. Os yw'r rhai a amheuir yn aelodau staff neu fyfyrwyr, dylid cadw at y Drefn Ddisgyblaethol gymwys.

Os hysbysir unigolyn neu grŵp o unigolion ynglŷn ag amheuron neu honiadau, byddant yn cael eu gwahardd o'r gwaith ar unwaith a bydd eu hawl i weld ffeiliau a phapurau mewnol (electronig ac fel arall) yn cael ei ddiddymu. Dylai unrhyw gyfarfodydd neu dasgau a drefnwyd eisoes, gan gynnwys ymweliadau â lleoliadau allanol, gael eu rhoi i staff eraill i'w cyflawni.

Mewn amgylchiadau arferol, gofynnir i'r Swyddog Ymchwilio a gyflawnodd yr ymchwiliad cychwynnol, i arwain yr Ymchwiliad Pellach. Os bydd yn fwy priodol, bydd y Cyfarwyddwr Cyllid a Gwasanaethau Corfforaethol yn ystyried gofyn i unigolyn allanol arwain y gwaith hwn.

Rhoddir i'r Swyddog Ymchwilio pob cymorth y byddai ef neu hi'n rhesymol ei angen neu'n gofyn amdano gyda'r gwaith o gyflawni dyletswyddau dydd i ddydd a fydd yn cymryd yr ail le i waith yr ymchwiliad.

Efallai y bydd y Swyddog Ymchwilio'n dirprwyo tasgau i aelodau eraill y staff yn amodol ar sicrhau bod yr aelodau hynny'n parchu cyfrinachedd y tasgau a roddir iddynt a, gyda chymeradwyaeth flaenorol y Cyfarwyddwr Cyllid a Gwasanaethau Corfforaethol, p'un bynnag sy'n fwyaf ymarferol.

Bydd y Swyddog Ymchwilio yn ystyried hefyd a oes angen arbenigwyr allanol i gynorthwyo'r ymchwiliad, er enghraifft cyfrifwyr fforensig neu archwiliad mewnol.

Bydd y Swyddog Ymchwilio, yn unol â chynghor Cyfarwyddwr Adnoddau Dynol y Brifysgol neu, lle bo'n addas, yn seiliedig ar gynghor cyfreithiol, yn cyfathrebu ag aelodau addas o'r staff i ddibenion casglu gwybodaeth a thystiolaeth, a bydd, oni bai y bydd yn cyfaddawdu'r ymchwiliad, yn ymgynghori ag aelodau o staff uwch yr uned academaidd neu'r uned gwasanaeth proffesiynol lle cododd y mater sy'n cael ei ymchwilio, gan sicrhau trwy'r amser eu bod yn parchu cyfrinachedd.

Bydd y Swyddog Ymchwilio yn cysylltu â Chyfarwyddwr Adnoddau Dynol ac yn cael cynghor ganddo/ganddi ar bob mater yn gysylltiedig â hawliau staff yr effeithir arnynt o bosibl gan yr ymchwiliad, gan gynnwys y tramgwyddwr honedig. Byddant yn ceisio tarfu cyn lleied â phosibl ar weithgareddau ac arferion gweithredol.

### *Adroddiad yr Ymchwiliad Pellach*

Cyflwynir adroddiad yr Ymchwiliad Pellach a'r prif ganlyniadau i'r Cyfarwyddwr Cyllid a Gwasanaethau Corfforaethol i fod yn sail i'w penderfyniad ynglŷn ag unrhyw weithredu dilynol, gan gynnwys:

- Unrhyw Wrandawriad Disgyblaethol ffurfiol;
- Cysylltu â'r Heddlu a chymau cyfreithiol posibl;
- Natur ac amserlen unrhyw adolygiad o'r system;
- Cysylltu â Chadeirydd y Pwyllgor Archwilio, Risg a Sicrwydd;
- Yr angen i roi gwybod yn ffurfiol i Gyngor Cyllido Addysg Uwch Cymru ac eraill yn unol â'r Cod Rheoli Cyllidol.

Rhoddir copiâu cyflawn o Adroddiad yr Ymchwiliad i'r Is-Ganghellor â Chadeirydd y Pwyllgor Archwilio, Risg a Sicrwydd.

Os yw unigolyn a amheuir o dwyll yn cael ei wahardd/gwahardd o'r gwaith fe wneir hyn yn unol â'r Polisi Disgyblaethol cymwys. Os caiff achos o dwyll ei brofi, bydd y Brifysgol felly'n gweithredu a gall achosion disgyblaethol arwain at ddiswyddo lle bo hynny'n gymwys.

Bydd y Brifysgol yn erlyn unigolyn lle'r amheuir bod trosedd wedi'i chyflawni a bod y dystiolaeth yn ddigonol i arwain at euogfarn droseddol. Yn ogystal â hyn, bydd y Brifysgol yn cymryd achos sifil i adennill arian neu golledion eraill lle bo'n briodol.

## 5. Cyfathrebu, ac adrodd wrth Gyrrff Allanol

Mae'n orfodol i'r Brifysgol ddweud wrth unigolion mewnol allweddol a chyrrff allanol ar yr amser priodol am yr amheuan ynglŷn â thwyll neu gamarfer.

	<u>Unigolyn / Corff Allanol</u>	<u>Hysbysir gan:</u>
Hysbysir adeg yr Adroddiad Cychwynnol	Yr Is-Ganghellor	Y Cyfarwyddwr Cyllid a Gwasanaethau Corfforaethol
	Ymgynghorwyr Cyfreithiol y Brifysgol	
	Archwilwyr Mewnol	
Hysbysir fel sy'n briodol yn dilyn Ymchwiliad Cychwynnol	Cyfarwyddwr Adnoddau Dynol	Y Cyfarwyddwr Cyllid a Gwasanaethau Corfforaethol
	Ysgrifennydd y Brifysgol	
	Cadeirydd Archwilio a Risg	
	Yswirwyr y Brifysgol	
	Archwilwyr Allanol	Yr Is-Ganghellor
	CCAUC	
	Cadeirydd y Cyngor	
	Pwyllgor Archwilio, Risg a Sicrwydd	
Hysbysir fel sy'n briodol yn dilyn Ymchwiliad Pellach	Yr Heddlu	Y Cyfarwyddwr Cyllid a Gwasanaethau Corfforaethol

Trwy'r Ymchwiliad Cychwynnol, bydd y Cyfarwyddwr Cyllid a Gwasanaethau Corfforaethol yn penderfynu a oes achos *prima facie* i gynnal ymchwiliad ffurfiol mewnol/allanol pellach. Bydd canlyniad yr Ymchwiliad Cychwynnol yn dylanwadu ar y cyfathrebu angenrheidiol ac unrhyw adrodd wrth gyrrff allanol.

Yn dilyn yr Ymchwiliad Cychwynnol, gan ddibynnu ar natur y twyll neu gamarfer, a'r ffeithiau a sefydlwyd eisoes, bydd y Cyfarwyddwr Cyllid a Gwasanaethau Corfforaethol yn ystyried a ddylid rhoi gwybod i'r Heddlu yn ogystal â'r rhai sydd fel arfer yn cael eu hysbysu, cyn mynd ymlaen â'r Ymchwiliad Pellach.

### *Yr Is-Ganghellor*

Fel Swyddog Atebol y Brifysgol, bydd yr Is-Ganghellor yn cael ei hysbysu am unrhyw dwyll a charmarfer a amheuir pan fydd y pryderon yn cael eu crybwyll gyntaf wrth y Cyfarwyddwr Cyllid a Gwasanaethau Corfforaethol.

### *Ymgynghorwyr Cyfreithiol*

Hysbysir ymgynghorwyr cyfreithiol y Brifysgol am unrhyw dwyll a charmarfer a amheuir pan fydd y pryderon yn cael eu crybwyll gyntaf wrth y Cyfarwyddwr Cyllid a Gwasanaethau Corfforaethol. Mae hyn yn sicrhau bod braint gyfreithiol yn cael ei sefydlu ar y cyfle cyntaf posibl.

### *Archwilwyr Mewnol*

Yn ôl y Cod Rheolaeth Cyllidolrhwyng y Brifysgol a Chyngor Cyllido Addysg Uwch Cymru, "yn achos methiannau difrifol, gan gynnwys rhai a amheuir ond sydd heb eu cadarnhau, rhaid rhoi gwybod i archwilwyr mewnol y Brifysgol ar unwaith, er mwyn iddynt allu asesu addasrwydd y dulliau rheoli perthnasol ac unrhyw effaith a gaiff hynny ar eu barn hwy ynglŷn â rheoli risg, a phrosesau rheoli a llywodraethu".

Diffiniad y Cod Rheolaeth Gyllidol o fethiannau difrifol yw rhai sy'n cyfateb i un o'r canlynol:

- a. Mae'r symiau ariannol, neu gallent fod, dros £25,000;
- b. Mae manylion y twyll neu'r afreoleidd-dra yn wahanol, anarferol neu gymhleth; neu
- c. Mae'r achos yn debygol o ennyn diddordeb cyhoeddus oherwydd natur y twyll neu'r afreoleidd-dra, neu'r bobl sy'n gysylltiedig.

#### *Cyngor Cyllido Addysg Uwch Cymru*

Rhaid i sefydliadau ddweud wrth y Cyngor Cyllido am fethiannau difrifol pan gânt eu canfod gyntaf.

Dylid anfon yr adroddiad am y methiant difrifol at Brif Weithredwr CCAUC. Mae'n rhaid i'r Brifysgol ddarparu cymaint o wybodaeth â phosibl er mwyn cynorthwyo CCAUC i ddeall addasrwydd yr ymateb a pha gamau pellach, os oes rhai, a gynlluniwyd. Yn benodol rhaid i'r adroddiad nodi:

- a. a yw'r digwyddiad wedi digwydd neu a yw'n cael ei amau;
- b. pryd y digwyddodd a phwy a amheuir;
- c. effaith y digwyddiad ar y sefydliad ac ar unrhyw randdeiliaid;
- d. pa ymchwiliadau a wnaed a pha gamau a gymerwyd, gan gynnwys unrhyw adroddiadau i reolyddion eraill neu'r heddlu;
- e. pa reoliadau perthnasol i'r digwyddiad a oedd yn eu lle, a gawsant eu dilyn ac, os na chawsant, pam hynny; ac
- f. a yw'r corff llywodraethu wedi penderfynu bod angen cyflwyno neu ddiwygio dulliau rheoli - ac os ydynt, sut ac erbyn pryd?

Caiff yr adroddiad hwn ei baratoi a'i gyflwyno i'r Cyngor Cyllido gan yr Is-Ganghellor, sef y Swyddog Atebol, gyda chyngor gan y Swyddog Ymchwilio, a'r Cyfarwyddwr Cyllid a Gwasanaethau Corfforaethol.

#### *Y Pwyllgor Archwilio, Risg a Sicrwydd*

Gallai fod yn briodol, yn amodol ar gael cytundeb Cadeirydd y Pwyllgor Archwilio, Risg a Sicrwydd, i roi gwybod i'r Pwyllgor hwnnw am yr ymchwiliad wrth iddo ddatblygu.

Ar ôl cwblhau'r Ymchwiliad Pellach, cyflwynir adroddiad ysgrifenedig llawn i'r Pwyllgor Archwilio, Risg a Sicrwydd yn cynnwys:

- disgrifiad o'r digwyddiad, yn cynnwys gwerth unrhyw golled, y bobl sy'n gyfrifol, a'r dull o gyflawni'r twyll;
- y camau a gymerwyd yn erbyn y tramgwyddwr(wyr);
- y camau a gymerwyd i rwystro hyn rhag digwydd eto; ac
- unrhyw gamau sydd angen eu cymryd i atgyfnerthu ymateb i dwyll yn y dyfodol, gydag adroddiad dilynol yn nodi a gymerwyd y camau hynny ai peidio.

Fel arfer, caiff yr adroddiad hwn ei baratoi gan y Swyddog Ymchwilio, gyda chymorth allanol lle bo hynny'n briodol. Wrth baratoi'r adroddiad, bydd y Swyddog Ymchwilio yn cadw mewn cof ystyriaethau'n gysylltiedig â Deddf Rhyddid Gwybodaeth 2000.

Cadeirydd y Pwyllgor Archwilio, Risg a Sicrwydd fydd yn penderfynu a ddylid cynnwys Adroddiad cyflawn yr Ymchwiliad yn yr adroddiad a gyflwynir i'r Pwyllgor hwnnw.

## *Yr Heddlu*

Y Cyfarwyddwr Cyllid a Gwasanaethau Corfforaethol fydd yn ystyried a ddylid rhoi gwybod i'r heddlu am y digwyddiad, ac os dylid, pryd i wneud hynny, a gellir gwneud adroddiad ar unrhyw adeg yn y broses ymchwilio.

Er y byddai'n arferol rhoi gwybod i'r Heddlu am achos o dwyll, gan ddibynnu ar natur y digwyddiad, efallai na fyddai'n briodol rhoi gwybod ar unwaith, tan y gellir cyflwyno corff o dystiolaeth i'r Heddlu. Dylid nodi yn achos rhai mathau o yswiriant, gallai fod yn orfodol i roi gwybod i'r Heddlu, a dylid cadarnhau hyn gyda'r Swyddfa Gyllid.

Mewn unrhyw achos lle rhoddwyd adroddiad i'r Heddlu, ac y penderfynodd yr Heddlu ymchwilio iddo, bydd y Swyddog Ymchwilio yn cadw cyswllt ac yn cydweithredu â'r Heddlu.

Trefnir unrhyw gyswllt â'r Heddlu, gan gynnwys trefnu ymweliadau gan yr Heddlu, trwy'r Swyddog Ymchwilio, neu'r Cyfarwyddwr Cyllid a Gwasanaethau Corfforaethol, oni bai eu bod yn dirprwyo hyn. Os yw'r heddlu'n gofyn am gael gweld aelodau staff neu eu gwaith neu gofnodion, rhaid rhoi gwybod i Gyfarwyddwr Adnoddau Dynol.

Os yw achos o dwyll neu gamarfer yn cael ei godi'n uniongyrchol gyda'r Heddlu, yn hytrach na'r Brifysgol, a bod yr Heddlu'n cysylltu â'r Brifysgol i gael rhagor o wybodaeth, dylid cyfeirio'r ymholiadau at y Cyfarwyddwr Cyllid a Gwasanaethau Corfforaethol cyn cymryd camau pellach.

## *Rheoli Cysylltiadau Cyhoeddus*

Os daw ceisiadau gan y wasg, neu unrhyw un y tu allan i'r Brifysgol, am wybodaeth ynglŷn ag ymchwiliad i achos o dwyll neu gamarfer, rhaid eu cyfeirio'n uniongyrchol at y Cyfarwyddwr Cyllid a Gwasanaethau Corfforaethol. Bydd y Cyfarwyddwr Cyllid a Gwasanaethau Corfforaethol yn rhoi ystyriaeth i gyngor y Pennaeth Cyfathrebu cyn rhyddhau datganiad o unrhyw fath.

Ni ddylai'r Swyddog Ymchwilio, nac unrhyw weithiwr arall, roi datganiad i'r wasg nac i unigolion allanol ar unrhyw gyfrif.

## 6. Atodiad: Cyfarwyddiadau i Staff

Beth ddylwn i ei wneud os ydw i'n amau achos o dwyll?

*Gwnewch nodyn o'ch pryderon ar unwaith.*

Nodwch yr holl fanylion perthnasol, er enghraifft beth a ddywedwyd ar y ffôn neu mewn sgysiau eraill, y dyddiad, yr amser ac enwau'r rhai dan sylw.

*Dywedwch wrth rywun sydd â'r awdurdod a'r profiad priodol am eich amheumon, gan ddechrau â'ch rheolwr llinell.*

Os nad yw hyn yn cael ymateb boddhaol ystyriwch fynd â'ch pryderon at aelod uwch o staff.

*Dywedwch wrth y Cyfarwyddwr Cyllid a Gwasanaethau Corfforaethol.*

Os credir bod y deiliaid swydd hwnnw yn gysylltiedig, neu y byddai'n well gennych lwybr adrodd gwahanol, dylid rhoi gwybod i Ysgrifennydd y Brifysgol.

*Dylech wneud rhywbeth am y mater ar unwaith.*

Gallai unrhyw oedi achosi colledion ariannol i'r Brifysgol a niweidio'i henw da. Os nad ydych yn sicr, dywedwch am eich amheumon beth bynnag.

*Peidiwch â bod ag ofn sôn am eich pryderon.*

Caiff eich pryderon eu trin yn gyfrinachol. Ni fydd unrhyw un yn gwneud hwyl am eich pen ac ni fyddwch yn dioddef mewn unrhyw ffordd o fod wedi lleisio pryder rhesymol. Bydd y Brifysgol yn trin unrhyw fater a godir gennych mewn dull sensitif a chyfrinachol. Fe wnawn yn sicr y cewch gefnogaeth briodol.

*Peidiwch â chyhuddo unigolion yn uniongyrchol.*

*Peidiwch â cheisio ymchwilio i'r mater eich hun.*

Mae rheolau arbennig ar gyfer crynhoi tystiolaeth i'w defnyddio mewn achos troseddol. Gallai ymdrech gan rai sy'n anghyfarwydd â'r rheolau hyn beryglu'r achos.

*Peidiwch â sôn am eich amheumon wrth unrhyw un heblaw'r rhai a chanddynt yr awdurdod cywir.*

Ymchwilir i bob achos o dwyll sy'n cael eu dwyn i sylw ac, os yw'n briodol, hysbysir yr Heddlu amdanynt.