

## Polisi Iechyd a Diogelwch

<b>Corff Cymeradwyo</b>	<i>Cyngor y Brifysgol</i>
<b>Dyddiad Cymeradwyo</b>	<i>Medi 2018</i>
<b>Perchennog y Polisi / Cyfarwyddyd</b>	<i>Rheolwr Iechyd, Diogelwch a'r Amgylchedd</i>
<b>Cyswllt y Polisi / Cyfarwyddyd</b>	<i>Tîm Iechyd, Diogelwch a'r Amgylchedd</i> <a href="mailto:hasstaff@aber.ac.uk">hasstaff@aber.ac.uk</a> neu 01970 62(2073)
<b>Statws y Polisi / Cyfarwyddyd</b>	<i>Diwygiedig</i>
<b>Cyfeirnod</b>	<i>P016</i>
<b>Fersiwn</b>	<i>V3.0</i>
<b>Dyddiad Adolygu</b>	<i>Bob 3 Mlynedd</i>



## Contents

<b>1.0</b>	<b>Datganiad Cyffredinol am y Polisi Iechyd a Diogelwch</b> .....	<b>3</b>
<b>2.0</b>	<b>Trefniadaeth Iechyd a Diogelwch a'r Cyfrifoldeb drostynt</b> .....	<b>4</b>
2.1	Cynrychioliad wedi'i symleiddio o System Rheoli Iechyd a Diogelwch y Brifysgol.....	4
2.2	Cyngor y Brifysgol.....	4
2.3	Yr Is-Ganghellor a Grŵp Gweithredol y Brifysgol.....	5
2.4	Pwyllgorau a Chyrff Tebyg Eraill.....	5
2.5	Pwyllgor Llywodraethu a Chydymffurfio y Brifysgol.....	5
2.6	Dirprwy Is-Gangellorion y Cyfadrannau a Phenaethiaid Adrannau Gwasanaeth Proffesiynol .....	6
2.7	Cydlynwyr Iechyd a Diogelwch.....	6
2.8	Rolau Goruchwylio.....	7
2.9	Undebau Llafur, Cynrychiolwyr Diogelwch ac Ymgynghori â Gweithwyr .....	7
2.10	Yr Holl Weithwyr a Myfyrwyr .....	7
2.11	Y Tîm Iechyd, Diogelwch ac Amgylchedd .....	8
2.12	Contractwyr.....	9
2.13	Ymwelwyr .....	10
2.14	Cynadleddau a Digwyddiadau .....	10
2.15	Academyddion ar Ymweliad a Gweithwyr Gwadd Eraill.....	10
2.16	Plant a Phobl Ifanc ar Fangreoedd y Brifysgol .....	10
2.17	Gweithleoedd a Rennir.....	11
2.18	Gweithwyr a Myfyrwyr sy'n Gweithio i Ffwrdd o'r Brifysgol.....	11
2.19	Cydweithio, Cydlynu a Chyfathrebu.....	11
2.20	Cydymffurfio .....	11
2.22	Hyfforddiant.....	12
2.23	Mesur ac Adolygu Perfformiad.....	12
<b>3.0</b>	<b>Atodiadau</b> .....	<b>14</b>
3.1	Atodiad 1 – Cyngor y Brifysgol .....	14
3.2	Atodiad 2 – Yr Is-Ganghellor a Grŵp Gweithredol y Brifysgol.....	15
3.3	Atodiad 3 – Dirprwy Is-Gangellorion y Cyfadrannau a Phenaethiaid Adrannau Gwasanaeth Proffesiynol.....	16
3.4	Atodiad 4 – Rolau Goruchwylio.....	18
3.5	Atodiad 5 – Gwybodaeth Ategol.....	19



## **1.0 Datganiad Cyffredinol am y Polisi Iechyd a Diogelwch**

- 1.0.1 Polisi Prifysgol Aberystwyth, cyn belled ag y bo hynny'n rhesymol ymarferol, ac yn unol â'r ddeddfwriaeth berthnasol, y gofynion statudol a'r arferion gorau, yw sicrhau iechyd, diogelwch a llesiant gweithwyr, myfyrwyr a phawb arall y gall ei gweithgareddau effeithio arnynt.
- 1.0.2 Mae'r datganiad hwn yn nodi ymrwymiad Cyngor a Grŵp Gweithredol y Brifysgol i weithredu'r polisi hwn, darparu arweinyddiaeth ym maes iechyd a diogelwch a sicrhau y rhoddir ystyriaeth a chefnogaeth briodol i ddarpariaethau iechyd a diogelwch, fel y bo'n briodol.
- 1.0.3 Mae'r cyfrifoldeb am sicrhau y gwneir unrhyw weithgaredd yn ddiogel yn gorwedd gyda'r rhai sydd, i unrhyw raddau, yn rheoli, stiwardio, goruchwyllo neu reoli'r gweithgaredd, neu sy'n ei drefnu a'i gyfarwyddo, ynghyd â chydau'r rhai sy'n ei gyflawni. Mae'n rhaid i bawb ddangos eu bod yn rhoi sylw i iechyd a diogelwch ac i bwysigrwydd cadw a chynnal safonau diogelwch priodol.
- 1.0.4 Mae'r Brifysgol yn cydnabod mai rheoli risg yw hanfod gweithdrefnau iechyd a diogelwch, ac nid o reidrwydd dileu risg yn llwyr. Nid atal gweithgareddau pan fo elfen o risg yn perthyn iddynt yw diben y gweithdrefnau hyn, ond galluogi gweithgareddau i fynd rhagddynt yn dilyn dadansoddiad rhesymol o'r risgiau, ar sail y dystiolaeth.
- 1.0.5 Mae'r Brifysgol hefyd yn ymrwymedig, cyn belled ag y bo'n rhesymol ymarferol, i sicrhau:
- i. bod anafiadau neu niwed yn cael eu hatal i'r rhai y gallai gweithgareddau'r Brifysgol effeithio arnynt.
  - ii. hybu'r arferion gorau ym maes iechyd a diogelwch a hyrwyddo diwylliant iechyd a diogelwch ar draws y sefydliad.
  - iii. hybu amgylchedd gwaith iach a chadarnhaol i'r gweithwyr a'r myfyrwyr ac ymrwymiad i welliannau parhaus yn y perfformiad cyffredinol mewn iechyd a diogelwch.
- 1.0.6 Wrth geisio gwireddu'r ymrwymadau hyn, amcanion y Brifysgol yw:
- i. Integreiddio ymwybyddiaeth o ofynion iechyd a diogelwch mewn gweithgareddau gwaith a systemau rheoli o ddydd i ddydd.
  - ii. Sicrhau adnoddau priodol ar gyfer rheoli iechyd a diogelwch a gweithredu'r Polisi hwn trwy ddarparu digon o bersonél, cefnogaeth, cymorth arbenigol, cyngor cymwys, amser ac arian.
  - iii. Darparu a chynnal mangreoedd ac offer nad ydynt yn peri risg arwyddocaol i iechyd, diogelwch a lles.
  - iv. Ymgynghori a chydweithio â gweithwyr a chynrychiolwyr y gweithwyr ar faterion yn ymwneud ag iechyd, diogelwch a lles.
  - v. Dynodi'r holl beryglon arwyddocaol a all godi trwy weithgareddau'r Brifysgol; asesu'r risgiau sy'n deillio o'r peryglon hyn; a rhoi mesurau rheoli effeithiol ar



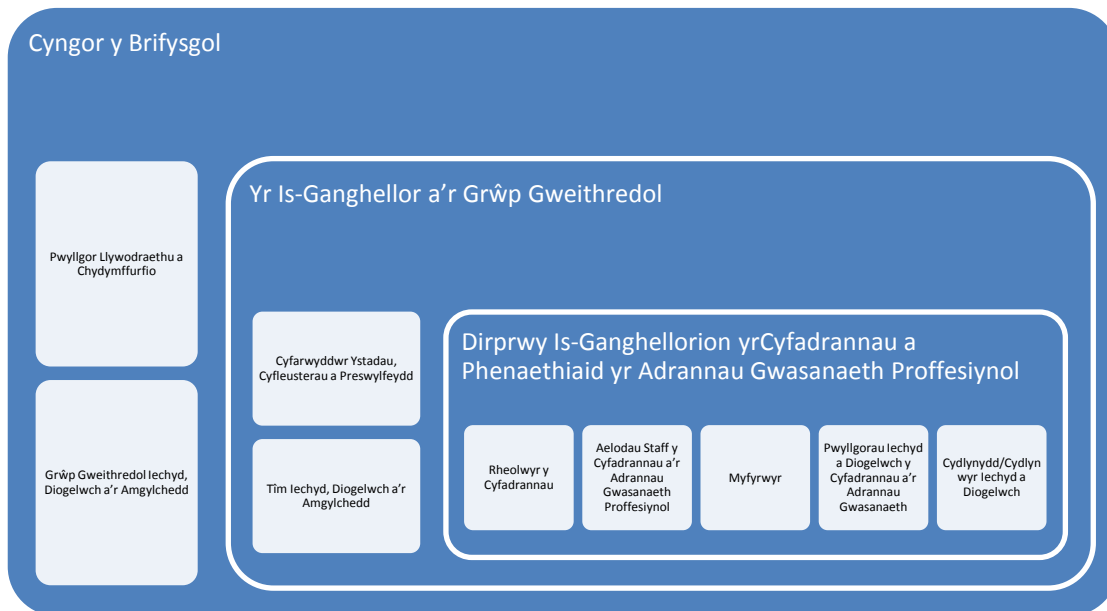
waith er mwyn dileu, lleihau neu reoli'r risgiau hyn er mwyn galluogi'r gweithgareddau hynny i fynd rhagdynt.

- vi. Ategu'r Polisi hwn â gweithdrefnau neu ddatganiadau atodol yn ôl yr angen.
- vii. Cyflwyno systemau gwaith diogel sy'n dileu'r holl beryglon a risgiau arwyddocaol i iechyd, diogelwch a lles neu sy'n eu rheoli mewn modd addas.
- viii. Darparu'r wybodaeth, y cyfarwyddyd, yr hyfforddiant a'r oruchwyliaeth sy'n angenrheidiol er mwyn sicrhau iechyd a diogelwch gweithwyr, myfyrwyr ac eraill.
- ix. Rhoi gweithdrefn fonitro, arolygu ac archwilio ar waith er mwyn sicrhau bod iechyd a diogelwch yn cael eu rheoli'n effeithiol ledled y Brifysgol.
- x. Gwneud trefniadau i ledaenu gwybodaeth berthnasol, cydlynu polisiau ac arferion a chydweithio â chyflogwyr neu sefydliadau eraill y mae gweithwyr neu fyfyrwyr y Brifysgol yn rhannu mangreoedd neu adnoddau gyda hwy.
- xi. Trefnu i ledaenu gwybodaeth berthnasol, cydlynu polisiau ac arferion a chydweithio â gweithwyr i gyflogwyr eraill a contractwyr y gall fod gofyn iddynt weithio ar fangreoedd a reolir gan y Brifysgol.
- xii. Hybu ffordd o fyw iach ymhlith y gweithwyr a'r myfyrwyr.
- xiii. Parhau i adolygu pob Polisi Iechyd a Diogelwch, Safon Bolisi a gweithdrefn fel bod newidiadau mewn deddfwriaeth berthnasol, Codau Ymarfer sydd wedi'u cymeradwyo a chanllawiau priodol yn cael eu hintegreiddio.

## 2.0 Trefniadaeth Iechyd a Diogelwch a'r Cyfrifoldeb drostynt


2.0.1 Drwy gyfrwng y Polisi hwn, mae'r Brifysgol wedi sefydlu llinellau cyfrifoldeb clir dros ei system rheoli iechyd a diogelwch.

### 2.1 Cynrychioliad wedi'i symleiddio o System Rheoli Iechyd a Diogelwch y Brifysgol



## 2.2 Cyngor y Brifysgol

2.2.1 Yn rhinwedd ei swydd fel y cyflogwr cyfreithiol, Cyngor y Brifysgol sydd â'r cyfrifoldeb terfynol dros iechyd a diogelwch gweithwyr, myfyrwyr a phobl eraill y mae gweithgareddau'r Brifysgol yn effeithio arnynt.



2.2.2 Mae'r Cyngor yn dirprwyo'r cyfrifoldeb dros weithredu'r Polisi Iechyd a Diogelwch i'r Is-Ganghellor a'r Grŵp Gweithredol, a gaiff ddirprwyo dyletswyddau gweithredol a chyfrifoldebau lleol ymhellach i Ddirprwy Is-Gangellorion y Cyfadranau a Phenathiaid yr Adranau Gwasanaethau Proffesiynol.

2.2.3 Mae Atodiad 1 yn darlunio'r disgwyliadau a geir yn y Polisi ynglŷn ag aelodau'r Cyngor drwy fframwaith Cynllunio, Gwneud, Gwirio, Gweithredu.

### **2.3 Yr Is-Ganghellor a Grŵp Gweithredol y Brifysgol**

2.3.1 Yr Is-Ganghellor, yn rhinwedd ei swydd fel Prif Weithredwr y Brifysgol sydd â'r cyfrifoldeb cyffredinol i Gyngor y Brifysgol dros hybu, gweinyddu a gweithredu Polisi Iechyd a Diogelwch y Brifysgol ac unrhyw Safonau Polisi perthynol. Cefnogir yr Is-Ganghellor yn y cyfrifoldeb beunyddiol hwn gan Grŵp Gweithredol y Brifysgol. Mae'r Is-Ganghellor ac aelodau'r Grŵp Gweithredol yn gofyn i bawb sydd â chyfrifoldebau rheoli neu oruchwylio arfer digon o oruchwyliaeth a rheolaeth i'w bodloni eu hunain fod sylw dyledus yn cael ei roi i ofynion y Polisi Iechyd a Diogelwch yn y meysydd neu ar gyfer y gweithgareddau sydd o dan eu rheolaeth neu eu cyfarwyddyd. Dirprwy Is-Gangellorion y Cyfadranau a Phenathiaid yr Adranau Gwasanaethau Proffesiynol sy'n gyfrifol am roi trefniadau addas ar waith yn eu Cyfadranau neu eu Hadrannau o ran rheoli iechyd a diogelwch yn effeithiol.

2.3.2 Mae Atodiad 2 yn darlunio'r disgwyliadau a geir yn y Polisi ynglŷn â'r Is-Ganghellor ac aelodau Grŵp Gweithredol y Brifysgol drwy fframwaith Cynllunio, Gwneud, Gwirio, Gweithredu.

### **2.4 Pwyllgorau a Chyrff Tebyg Eraill**

2.4.1 Mae pob pwyllgor neu grŵp sy'n cynghori ac yn gwneud penderfyniadau o fewn y Brifysgol yn gyfrifol am ystyried goblygiadau iechyd a diogelwch unrhyw gyngor y maent yn ei roi ac unrhyw benderfyniadau y maent yn eu cymryd. At hynny, maent yn gyfrifol, ar y cyd ac fel unigolion, am eu gweithredoedd ac am yr effaith y gall y gweithredoedd hynny ei chael ar iechyd a diogelwch pobl eraill, yn ogystal â'u hiechyd a'u diogelwch hwy eu hunain.

### **2.5 Pwyllgor Llywodraethu a Chydymffurfio y Brifysgol**

2.5.1 Mae'r Pwyllgor Llywodraethu a Chydymffurfio yn cyflwyno adroddiadau'n uniongyrchol i Gyngor y Brifysgol gan ddarparu gwybodaeth a chyngor i'r aelodau ar faterion iechyd a diogelwch sy'n effeithio ar weithwyr, myfyrwyr ac ymwelwyr. Lle bo'n briodol, mae'r Pwyllgor hefyd yn cael cymeradwyo Safonau Polisi ar ran y Cyngor.

2.5.2 Mae'r Pwyllgor yn cael ei gadeirio gan Aelod Annibynnol o'r Cyngor sy'n gyfrifol am hyrwyddo materion iechyd a diogelwch ar Gyngor y Brifysgol, ac mae'n cynnwys aelodau o blith y myfyrwyr a'r gweithwyr.

2.5.3 Mae'r Pwyllgor Llywodraethu a Chydymffurfio yn cael ei gefnogi gan y Grŵp Gweithredol Iechyd, Diogelwch ac Amgylchedd. Mae'n darparu fforwm i drafod, monitro a datblygu strategaethau a pholisiau'r Brifysgol ar faterion iechyd, diogelwch a'r amgylchedd.



## **2.6 Dirprwy Is-Gangellorion y Cyfadrannau a Phenaeithiaid Adrannau Gwasanaeth Proffesiynol**

- 2.6.1 Dirprwy Is-Gangellorion y Cyfadrannau a Phenaeithiaid yr Adrannau Gwasanaeth Proffesiynol sy'n gyfrifol am reoli iechyd a diogelwch o ddydd i ddydd o fewn eu Cyfadran neu eu Hadran Gwasanaeth Proffesiynol. Yn benodol, maent yn gyfrifol am gynllunio, gweithredu, monitro ac adolygu mesurau i reoli risgiau sy'n codi o weithgareddau eu Cyfadran neu eu Hadran a sicrhau y dyrennir y digon o adnoddau angenrheidiol.
- 2.6.3 Dirprwy Is-Gangellorion y Cyfadrannau/Penaethiaid yr Adrannau Gwasanaeth Proffesiynol unigol sy'n gyfrifol am weithredu a monitro polisiau a gweithdrefnau iechyd a diogelwch o ddydd i ddydd ar gyfer y meysydd sydd o dan eu rheolaeth.
- 2.6.4 I'w cynorthwyo ynglŷn â'r rôl hon, caiff Dirprwy Is-Gangellorion y Cyfadrannau a Phenaeithiaid yr Adrannau Gwasanaeth Proffesiynol benodi Cydlynnydd/Cydlynwyr Iechyd a Diogelwch a threfnu i ddyletswyddau gael eu dirprwyo ymhellach, fel y bo'n briodol, yn ôl strwythur rheoli eu Cyfadran neu eu Hadran.
- 2.6.5 Serch hynny, yn y pen draw mae'r cyfrifoldeb am faterion iechyd a diogelwch yn y meysydd sydd o dan eu rheolaeth yn aros yn nwylo Dirprwy Is-Ganghellor y Gyfadran neu Bennaeth yr Adran Gwasanaeth Proffesiynol sy'n atebol i Gyngor y Brifysgol, trwy'r Is-Ganghellor a Grŵp Gweithredol y Brifysgol.
- 2.6.6 Mae Atodiad 3 yn darlunio'r disgwyliadau a geir yn y Polisi ynglŷn â Dirprwy Is-Gangellorion y Cyfadrannau/Penaethiaid yr Adrannau Gwasanaeth Proffesiynol drwy fframwaith Cynllunio, Gwneud, Gwirio, Gweithredu.

## **2.7 Cydlynwyr Iechyd a Diogelwch**

- 2.7.1 Mae Cydlynwyr Iechyd a Diogelwch yn aelodau staff sy'n ymwneud â materion iechyd a diogelwch o ddydd i ddydd o fewn eu Cyfadran/Adran Gwasanaeth Proffesiynol a chânt eu penodi gan Ddirprwy Is-Ganghellor y Gyfadran/Pennaeth yr Adran Gwasanaeth Proffesiynol a cheir disgwyliadau clir ynglŷn â'r rôl.
- 2.7.2 Mae'r Cydlynwyr Iechyd a Diogelwch yn cynorthwyo Dirprwy Is-Ganghellor y Gyfadran/Pennaeth yr Adran Gwasanaeth Proffesiynol ac aelodau eraill o'r Gyfadran/Adran ar faterion iechyd a diogelwch ac yn cynorthwyo i weithredu'r system reoli y cytunwyd arni.
- 2.7.3 Rôl Cydlynnydd Iechyd a Diogelwch yw cefnogi o fewn y Gyfadran/Adran Gwasanaeth Proffesiynol a byddant wedi cael eu hyfforddi, yn gymwys ac ag adnoddau digonol (o ran amser, arian, cymorth a chefnogaeth) i ymgymryd â'u rôl. Gall rolau iechyd a diogelwch dynodedig ychwanegol fod yn briodol o fewn Cyfadrannau ac Adrannau Gwasanaeth Proffesiynol ehangach neu rai sy'n fwy cymhleth yn logistaidd. Dylid diffinio rolau o'r fath yn glir a dylai'r Cydlynnydd Iechyd a Diogelwch ddarparu'r awdurdod a'r gefnogaeth angenrheidiol.
- 2.7.4 Bydd rôl y Cydlynnydd Iechyd a Diogelwch o fewn Cyfadran yn cael ei hysgwyyddo gan Reolwr y Gyfadran honno, oni fydd Dirprwy Is-Ganghellor y Gyfadran yn gwneud penodiad arall.

## **2.8 Rolau Goruchwylio**


- 2.8.1 Mae aelodau o staff ac eraill sy'n gweithredu mewn rôl oruchwylio, gan gynnwys staff academiaidd sydd â chyfrifoldebau mewn labordy neu le gwaith arall, yn gyfrifol am gynnal eu gweithgareddau (ac unrhyw weithgareddau y mae ganddynt reolaeth drostynt) mewn modd diogel, yn unol ag asesiad risg priodol a digonol a pholisïau a gweithdrefnau Iechyd a Diogelwch y Brifysgol.
- 2.8.2 Mae'n rhaid i bawb sy'n goruchwylio sicrhau eu bod hwy, ynghyd â'r gweithwyr a'r myfyrwyr o dan eu rheolaeth, yn gwybod ac yn deall eu cyfrifoldebau o dan y ddeddfwriaeth berthnasol, yr Aseidiadau Risg a'r polisïau a'r gweithdrefnau iechyd a diogelwch priodol. Mewn unrhyw sefyllfa a all godi rhaid iddynt sicrhau bod rhagofalon rhesymol yn cael eu cymryd ac, i'r graddau y mae hynny'n rhesymol bosibl, sicrhau iechyd a diogelwch y bobl berthnasol ac unrhyw un y gallai eu gweithgareddau effeithio arnynt.
- 2.8.3 Mae Atodiad 4 yn darlunio'r disgwyliadau a geir yn y Polisi ynglŷn â Rolau Goruchwylio drwy fframwaith Cynllunio, Gwneud, Gwirio, Gweithredu.

## **2.9 Undebau Llafur, Cynrychiolwyr Diogelwch ac Ymgynghori â Gweithwyr**

- 2.9.1 O ganlyniad i reoliadau o dan Ddeddf Iechyd a Diogelwch yn y Gwaith etc 1974 a chyfraith cyflogaeth, mae'r Undebau Llafur cydnabyddedig o fewn y Brifysgol wedi penodi Cynrychiolwyr Diogelwch i gynrychioli buddiannau gweithwyr ar faterion iechyd a diogelwch.
- 2.9.2 Y Rheolwr Iechyd, Diogelwch ac Amgylchedd neu Ddirprwy Is-Ganghellor y Gyfadran/Pennaeth yr Adran Gwasanaeth Proffesiynol priodol sy'n gyfrifol am sicrhau bod cyfleusterau a chymorth addas ar gael i Gynrychiolwyr Diogelwch yr Undebau Llafur i'w galluogi i gyflawni eu swyddogaethau.
- 2.9.3 Ymgynghorir â'r gweithwyr ar faterion iechyd a diogelwch yn ffurfiol trwy aelodaeth yr Undebau Llafur o Grŵp Gweithredol Iechyd, Diogelwch ac Amgylchedd y Brifysgol; ymgynghorir ymhellach â'r gweithwyr ar y lefel leol yn y Cyfadrannau, yr Adrannau Gwasanaeth Proffesiynol ac fel rhan o'r fforymau ymgynghori ehangach. Mae'r Brifysgol yn annog y gweithwyr a'r myfyrwyr i gymryd rhan ym mhob agwedd ar reoli iechyd a diogelwch ac mae'n gwahodd awgrymiadau a sylwadau ynglŷn â ffyrdd i wella.
- 2.9.4 Yr Undebau Llafur a gydnabyddir ar hyn o bryd gan y Brifysgol yw UCU (Undeb y Prifysgolion a'r Colegau), UNSAIN ac UNITE.

## **2.10 Yr Holl Weithwyr a Myfyrwyr**

- 2.10.1 Mae ar bob gweithiwr a phob myfyriwr rwymedigaeth gyfreithiol i gymryd gofal rhesymol o'u hiechyd a'u diogelwch eu hunain, a diogelwch pobl eraill y gallai eu gweithredoedd neu eu diffyg gweithredoedd effeithio arnynt tra byddant yn gweithio neu'n astudio yn y Brifysgol.
- 2.10.2 Rhaid i bob gweithiwr a myfyriwr yn y Brifysgol gydymffurfio â'r rheolau a'r gofynion a nodir yn y Polisi hwn ac mewn polisïau a gweithdrefnau isradd a pherthynol eraill



2.10.3 Rhaid i'r Brifysgol a/neu'r Gyfadran neu'r Adran Gwasanaeth Proffesiynol briodol sicrhau bod cyfarwyddyd, hyfforddiant a goruchwyliaeth addas, ar ben offer diogelwch, dillad amddiffynnol a rhagofalon iechyd priodol (e.e. brechiadau), yn cael eu darparu i sicrhau bod modd cyflawni'r rhwymedigaethau a ganlyn.

2.10.4 Dyletswydd gyfreithiol pob gweithiwr a myfyrwyr wrth weithio neu astudio yn y Brifysgol ac i ffwrdd o'r Brifysgol pan fyddant ar fusnes y Brifysgol neu'n ymwneud â gweithgaredd cysylltiedig yw:

- i. cymryd rhan mewn hyfforddiant iechyd a diogelwch priodol, yn ôl y gofyn;
- ii. ymgymryd ag asesiadau risg addas a digonol neu gynorthwyo gyda'r rhain a/neu ddilyn a chadw at y mesurau a'r gweithdrefnau rheoli perthynol;
- iii. cydweithio â chydweithwyr a myfyrwyr i'w galluogi i gyflawni eu cyfrifoldebau iechyd a diogelwch eu hunain;
- iv. rhoi gwybod i staff goruchwyllo am unrhyw sefyllfa, arfer gwaith neu weithdrefn y maent yn amau eu bod o bosibl yn beryglus;
- v. rhoi gwybod yn ddi-oed i staff goruchwyllo neu berson priodol arall am bob damwain a digwyddiad;
- vi. defnyddio, ond peidio â chamddefnyddio, dillad, offer neu ddeunyddiau amddiffynnol a ddarperir;
- vii. cydymffurfio â'r rheolau, y polisiau a'r cyfarwyddiadau iechyd a diogelwch, llafar ac ysgrifenedig, sy'n cael eu rhoi iddynt; a
- viii. defnyddio peiriannau, cemegau, deunyddiau biolegol, cyfarpar neu offer yn y modd y cafodd y rhain eu dylunio ar ei gyfer ac yn unol â'r rhagofalon diogelwch priodol.


## **2.11 Y Tîm Iechyd, Diogelwch ac Amgylchedd**

2.11.1 Mae'r Brifysgol wedi sefydlu Tîm Iechyd, Diogelwch ac Amgylchedd i gynorthwyo i ateb ei rhwymedigaethau iechyd a diogelwch. Mae gweithwyr y Tîm yn cynnwys arbenigwyr iechyd a diogelwch sy'n gweithredu fel Unigolion Cymwys o ran cynghori'r Brifysgol ar faterion iechyd a diogelwch yn unol â gofynion Rheoliadau Rheoli Iechyd a Diogelwch yn y Gwaith.

2.11.2 Prif swyddogaethau'r Tîm Iechyd, Diogelwch ac Amgylchedd yw hybu, datblygu, cefnogi, cydlynu, monitro ac adolygu safonau iechyd a diogelwch ledled y Brifysgol a cheisio sicrhau y cydymffurfir â'r gyfraith ac unrhyw safonau hunan-osodedig. Cyfrifoldeb y Tîm Iechyd, Diogelwch ac Amgylchedd yw cynghori'r Brifysgol ar yr holl ofynion mewn deddfau a rheoliadau, meysydd risg, arferion gwaith a rheoli da o ran iechyd a diogelwch a chymryd unrhyw gamau y gofynnir amdanynt gan y Pwyllgor Llywodraethu a Chydymffurfio a Grŵp Gweithredol y Brifysgol.

2.11.3 Mae'r Is-Ganghellor wedi dirprwyo awdurdod gweithredol i aelodau'r Tîm Iechyd, Diogelwch ac Amgylchedd i roi terfyn ar unrhyw weithgaredd neu sefyllfa yn y Brifysgol, neu sydd wedi'u trefnu gan y Brifysgol, pan fernir y gall fod risg arwyddocaol i iechyd a diogelwch cyfranogwyr neu eraill. Rhaid cyflwyno adroddiad am weithredoedd o'r fath i'r Pwyllgor Llywodraethu a Chydymffurfio, ac fe all y Pwyllgor eu hadolygu.





2.11.4 Yn ychwanegol at yr arbenigwyr iechyd a diogelwch sydd wedi'u lleoli yn y Tîm Iechyd, Diogelwch ac Amgylchedd, mae gan y Brifysgol:

- i. Cynghorydd Diogelwch Ymbelydredd (allanol) sy'n gweithredu fel Cynghorydd y Brifysgol ar bob agwedd ar ddiogelwch ymbelydredd ìoneiddio ac asesiadau risg radioniwclidau.
- ii. Prif Swyddog Diogelwch Ymbelydredd sydd â chyfrifoldeb o ddydd i ddydd dros fonitro defnydd a gweithgareddau ymbelydredd ar draws y Brifysgol a thros roi safonau'r Brifysgol ar waith.
- iii. Cynghorydd Diogelwch Biolegol sy'n rhoi cyngor i'r rhai sy'n ymwneud â gwaith biolegol a gwaith Addasu Genetig (GM) ac sy'n ceisio sicrhau bod dyletswyddau statudol yn cael eu cyflawni yng nghyswllt y gwaith hwnnw. Mae'r Cynghorydd Diogelwch Biolegol yn adrodd i'r Tîm Iechyd, Diogelwch ac Amgylchedd pan fo gofyn gwneud hynny, ac yn uniongyrchol i Ddirprwy Is-Gangellorion y Cyfadranau/Penaethiaid Adranau Gwasanaeth Proffesiynol yn y Cyfadranau neu'r Adranau perthnasol sy'n gwneud gwaith biolegol a gwaith GM.
- iv. Prif Swyddog Diogelwch Laser sy'n rhoi cyngor penodol i bob Cyfadran ac Adran Gwasanaeth Proffesiynol ar reoli lasers pwerus, tonfedd allyrru, amgylchedd a'r defnydd o gyd-gloeon ac a fydd o dro i dro yn adolygu mesurau rheoli mwy generig ar gyfer lasers llai pwerus a gaiff eu defnyddio yn y Brifysgol.


## **2.12 Contractwyr**

2.12.1 Mae pob contractwr sy'n gweithio yn y Brifysgol, neu o dan gyfarwyddyd y Brifysgol, o dan ymrwymiad cyfreithiol i sicrhau bod eu gwaith yn cael ei wneud mewn modd sy'n lleihau cymaint â phosibl ar y risgiau iddynt hwy eu hunain ac i eraill y gall eu gwaith effeithio arnynt. Disgwylir hefyd iddynt gydymffurfio â gofynion statudol perthnasol a gofynion perthnasol y Brifysgol. Gall methu gwneud hyn gael ei ystyried yn sail ar gyfer terfynu contract.

2.12.2 Y Gyfadran neu'r Adran Gwasanaeth Proffesiynol sy'n gosod y contract fydd yn gyfrifol am sicrhau bod contractwyr a gyflogir gan y Brifysgol yn gymwys ac yn cael eu goruchwyllo'n ddigonol i sicrhau bod y gwaith yn cael ei wneud i safon dderbyniol o ddiogelwch. Pan fo contract yn cael ei osod, dylid enwebu person cymwys i gyflawni'r swyddogaeth hon. Fel rheol, swyddogaeth benodol yr Adran Ystadau yw cyflogi contractwyr i weithio ar ffabrig neu wasanaethau peirianyddol adeilad.

2.12.3 Mae gan y Brifysgol hithau gyfrifoldebau cyfatebol yng nghyswllt unrhyw gontractwyr sy'n gweithio ar ei mangre er mwyn sicrhau eu bod yn cael gwybodaeth am unrhyw risgiau posibl i'w hiechyd a'u diogelwch ac am y camau y dylent eu cymryd i osgoi risgiau o'r fath. Mae'n hanfodol felly bod yna gydweithredu, cydlynu a chysylltu effeithiol rhwng y Brifysgol a'i contractwyr fel bod y naill a'r llall yn ymwybodol o anghenion ei gilydd a bod y gwaith yn cael ei wneud yn ddiogel a'i reoli'n briodol.

2.12.4 Os gwelir contractwyr yn gweithio mewn modd sy'n eu peryglu hwy eu hunain neu bobl eraill, dylid codi pryderon yn gyntaf gyda'r Gyfadran neu'r Adran Gwasanaeth Proffesiynol a gymerodd y contractwyr ymlaen. Yn achos y rhan fwyaf o waith adeiladu cyffredinol, yr Adran Ystadau fydd hyn. Os nad yw'n



hysbys pa Gyfadran neu Adran Gwasanaeth Proffesiynol sy'n gyfrifol am y gwaith neu os nad oes modd cysylltu â hwy, dylid cysylltu â'r Tîm Iechyd, Diogelwch ac Amgylchedd.

## **2.13 Ymwelwyr**

2.13.1 Mae'n bolisi gan y Brifysgol sicrhau cyn belled ag y bo'n rhesymol ymarferol na fydd ymwelwyr â'r Brifysgol yn wynebu unrhyw risgiau sylweddol i'w hiechyd neu eu diogelwch.

2.13.2 Mae gofyn i bawb sydd ag unrhyw lefel o gyfrifoldeb, gan gynnwys Dirprwy Is-Gangellorion y Cyfadranau a Phenaeithaid yr Adranau Gwasanaeth Proffesiynol a'r rhai sydd ag unrhyw reolaeth ar fannau y mae gan y cyhoedd hawl gyfreithiol i fynd iddynt, sicrhau, cyn belled ag y bo'n ymarferol bosibl, fod y manau hynny'n ddiogel.

2.13.3 Cyfrifoldeb y Gyfadran neu'r Adran y maent yn ymweld â hi, neu'r Gyfadran/Adran sy'n gyfrifol am y digwyddiad, yw ymwelwyr sy'n ymweld â Chyfadranau ac Adranau Gwasanaeth Proffesiynol, a rhaid cyflwyno'r trefniadau diogelwch a'r mesurau diogelu priodol er mwyn sicrhau eu hiechyd a'u diogelwch.

2.13.4 Rhaid cymryd camau priodol ac effeithiol i atal y cyhoedd rhag cael mynediad diawdurdod i fannau neu leoliadau lle gallent wynebu risg. Dylai asesiadau risg ystyried hefyd y posibilrwydd o fynediad diawdurdod gan aelodau o'r cyhoedd.

## **2.14 Cynadleddau a Digwyddiadau**

2.14.1 Cyfrifoldeb y Gyfadran neu'r Adran Gwasanaeth Proffesiynol sy'n trefnu cynhadledd neu ddigwyddiad yw sicrhau bod trefniadau a gweithdrefnau iechyd a diogelwch addas yn cael eu sefydlu.


## **2.15 Academyddion ar Ymweliad a Gweithwyr Gwadd Eraill**

2.15.1 Gyda chaniatâd Dirprwy Is-Ganghellor y Gyfadran briodol neu Bennaeth yr Adran Gwasanaeth Proffesiynol briodol yn unig y bydd academyddion ar ymweliad a gweithwyr gwadd eraill yn gwneud hynny a rhaid iddynt ddilyn gweithdrefnau iechyd a diogelwch y Brifysgol, y Gyfadran neu'r Adran Gwasanaeth Proffesiynol.

2.15.2 O dan yr amgylchiadau hyn, rhaid i academyddion a gweithwyr ar ymweliad gael yr un mesur o amddiffyniad rhag risgiau i'w hiechyd a'u diogelwch â gweithwyr a myfyrwyr y Brifysgol. Rhaid i'r Gyfadran neu'r Adran Gwasanaeth Proffesiynol sy'n eu comisiynu neu'n eu croesawu hefyd roi i academyddion a gweithwyr ar ymweliad o'r fath wybodaeth, cyfarwyddyd a hyfforddiant addas a digonol i'w galluogi i wneud eu gwaith yn ddiogel ac yn unol â rheolau'r Brifysgol, y Gyfadran neu'r Adran Gwasanaeth Proffesiynol. Rhaid i'r holl risgiau arwyddocaol gael eu hasesu yn unol â gofynion y Brifysgol a'r Gyfadran/Adran.

## **2.16 Plant a Phobl Ifanc ar Fangreoddedd y Brifysgol**

2.16.1 Mae'r Brifysgol yn cydnabod ei dyletswydd estynedig i sicrhau llesiant a diogelwch plant a phobl ifanc pan fyddant ar fangre neu eiddo'r Brifysgol, neu'n cymryd rhan mewn gweithgareddau sy'n cael eu harwain gan y Brifysgol. Rhaid i bawb sydd ag unrhyw gysylltiad â goruchwyllo neu reoli plant a phobl ifanc ystyried y



ddyletswydd estynedig hon, a rhaid eu hystyried hefyd wrth gynnal asesiadau risg.

2.16.2 Er mwyn sicrhau diogelwch a llesiant plant a phobl ifanc ar fangre neu eiddo'r Brifysgol, mae polisïau penodol wedi'u cyflwyno. (Gweler Atodiad 5).

## **2.17 Gweithleoedd a Rennir**

2.17.1 Pan fo Cyfadran neu Adran yn y Brifysgol yn rhannu eiddo neu dir gyda sefydliad nad yw'n rhan o'r Brifysgol, yna rhaid creu trefniadau lleol er mwyn sicrhau cyswllt digonol, a chyflwyno cydlyniant a mesurau rheoli brys er mwyn diogelu iechyd a diogelwch y rhai y gellid effeithio arnynt. Gellir cynnwys trefniadau fel hyn mewn Cytundeb Prydlesu neu Rentu neu drwy femoranda neu lythyrau cyd-dealltwriaeth ffurfiol.

## **2.18 Gweithwyr a Myfyriwr sy'n Gweithio i Ffwrdd o'r Brifysgol**

2.18.1 Pan fo gweithiwr neu fyfyrwr yn gweithio i ffwrdd o'r Brifysgol ar fusnes y Brifysgol, rhaid i'r risgiau posibl sydd ynghlwm â'r gwaith, y teithio neu'r lleoliad gael eu hasesu gan y Gyfadran neu'r Adran Gwasanaeth Proffesiynol briodol, gan roi'r ystyriaeth ddyledus i bolisïau a threfniadau'r Brifysgol a, lle bo'n gymwys, i gyngor y Swyddfa Dramor a Chymanwlad. Mae'n ofynnol cynnal asesiadau risg hefyd ar gyfer teithio dros y môr ac maent yn angenrheidiol er mwyn sicrhau bod Polisi Yswiriant Teithio'r Brifysgol yn ddilys.

2.18.2 Gellir cael cyngor penodol ar leoliadau gwaith a theithio dros y môr ar wefan Iechyd, Diogelwch ac Amgylchedd y Brifysgol neu gellir gofyn am yr wybodaeth gan y Tîm Iechyd, Diogelwch ac Amgylchedd.

## **2.19 Cydweithio, Cydlynw a Chyfathrebu**

2.19.1 Disgwylir i bob Cyfadran ac Adran Gwasanaeth Proffesiynol ac i bob gweithiwr a myfyriwr gydweithio ym mhob maes iechyd a diogelwch a chydlynw gwaith er mwyn sicrhau nad yw eu gweithgareddau yn niweidio pobl eraill neu'n peri risg iddynt.

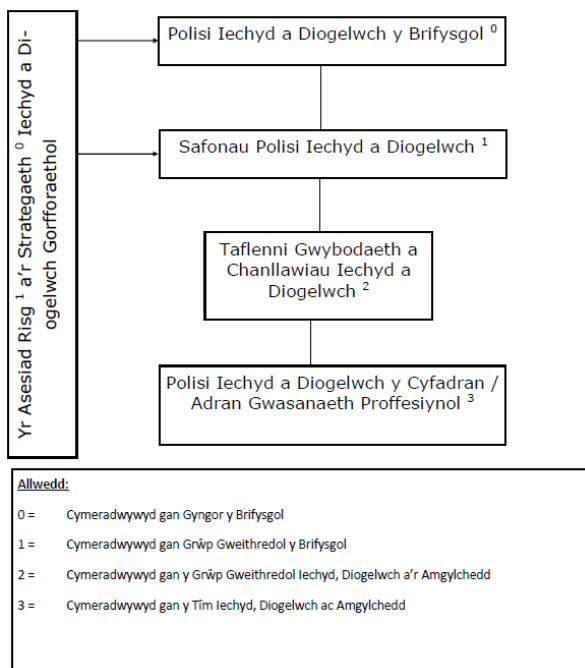
2.19.3 Rhaid i'r Brifysgol a'i Chyfadrannau a'i Hadrannau Gwasanaeth Proffesiynol sicrhau bod trefniadau addas i gyfleu gwybodaeth am iechyd a diogelwch yn cael eu cyflwyno a'u defnyddio.

## **2.20 Cydymffurfio**

2.20.1 Gellir cychwyn camau disgyblu gan y Brifysgol a/neu achos cyfreithiol posibl gan yr Awdurdodau Gorfodi yn erbyn unrhyw un sy'n mynd yn groes i'r gofynion hyn.

## **2.21 Hierarchaeth Dogfennau a Chadw Cofnodion**

2.21.1 Amlinellir hierarchaeth dogfennau'r Brifysgol isod:



2.21.2 Yn ychwanegol at y deunyddiau Polisi ac Arweiniad, mae'n ofynnol i'r Brifysgol a'i Chyfadrannau a'i Hadrannau Gwasanaeth Proffesiynol gadw cofnodion penodol. Dylid sicrhau'r gofynion ynglŷn â'r cofnodion dogfenol hyn oddi wrth y Tîm Iechyd, Diogelwch ac Amgylchedd a'r adran Cydymffurfio â Gwybodaeth.

## 2.22 Hyfforddiant

2.22.1 Polisi'r Brifysgol yw darparu hyfforddiant priodol mewn iechyd a diogelwch a/neu gyflwyno ffeithiau, gwybodaeth a/neu brofiad ymarferol er mwyn galluogi'r holl weithwyr a myfyrwyr i weithio mewn modd diogel ac iach.

2.22.2 Rhaid i'r Brifysgol a'i Chyfadrannau a'i Hadrannau Gwasanaeth Proffesiynol sicrhau bod cyfarwyddyd, hyfforddiant a goruchwyliaeth briodol yn cael eu darparu fel bod gan y gweithwyr yr wybodaeth angenrheidiol i ymgymryd â'u swyddogaethau a'u dyletswyddau'n ddiogel.

2.22.3 Rhaid i bawb sydd â lefel o gyfrifoldeb, gan gynnwys y Cyngor, y Grŵp Gweithredol, Dirprwy Is-Gangellorion y Cyfadrannau, Penaethiaid yr Adrannau, Rheolwyr Llinell a Goruchwylwyr ddilyn yr hyfforddiant a gynigir a/neu dderbyn gwybodaeth addas fel sy'n ofynnol ac yn briodol ar gyfer eu swyddi.

2.22.4 Dylai'r hyfforddiant, y cyfarwyddyd a'r wybodaeth addas sy'n ofynnol gael eu darparu i holl aelodau Tasgluoedd, Pwyllgorau ac Is-bwyllgorau sy'n cynghori ac sy'n gwneud penderfyniadau, Grwpiau Arbenigol a/neu gyrff tebyg eraill er mwyn iddynt ymgymryd â'u rolau.

## 2.23 Mesur ac Adolygu Perfformiad

2.23.1 Mae'n ofynnol i'r Brifysgol a'i Chyfadrannau a'i Hadrannau Gwasanaeth proffesiynol fesur ac adolygu eu perfformiad eu hunain o ran safonau a rheolaeth iechyd a diogelwch, a gaiff ei ystyried a'i gloriannu drwy'r broses adolygu ac arfarnu flynyddol.



2.23.2 Gwaith y Tîm Iechyd, Diogelwch ac Amgylchedd yw mesur ac adolygu system rheoli iechyd a diogelwch y Brifysgol drwy gyfrwng ei rhaglen archwilio mewnol ar gyfer iechyd, diogelwch ac amgylchedd. Cyflwynir adroddiadau ar ganfyddiadau / tueddiadau arwyddocaol a chynnydd archwiliadau i Grŵp Gweithredol y Brifysgol yn rheolaidd.

## 3.0 Atodiadau

### 3.1 Atodiad 1 – Cyngor y Brifysgol

#### 3.1.1 Cynllunio

- Sicrhau bod materion iechyd, diogelwch ac amgylchedd yn cael eu cyfleu'n brydlon ac yn effeithiol i'r aelodau a chan yr aelodau.
- Sicrhau bod Polisi Iechyd a Diogelwch y Brifysgol yn cael ei adolygu'n rheolaidd.
- Sicrhau bod Dangosyddion Perfformiad Allweddol y Brifysgol a/neu ei hamcanion strategol ynglŷn ag iechyd, diogelwch ac amgylchedd yn cael eu hadolygu'n rheolaidd.
- Sicrhau bod materion iechyd, diogelwch ac amgylchedd yn cael eu hystyried yn rheolaidd ar agendâu cyfarfodydd y Cyngor.
- Cynnal ymwybyddiaeth o risgiau arwyddocaol ynglŷn ag iechyd, diogelwch neu amgylchedd sy'n wynebu'r Brifysgol.
- Ystyried goblygiadau iechyd, diogelwch ac amgylchedd penderfyniadau strategol o bwys, megis prosiectau mawr.
- Sicrhau bod trefniadau'r Brifysgol ynglŷn â chynlluniau argyfwng yn ddigonol a chyfredol.

#### 3.1.2 Gwneud

- Chwilio am sicrwydd:
  - bod yna adnoddau digonol ar gyfer trefniadau iechyd, diogelwch ac amgylchedd.
  - bod mesurau i reoli risg wedi'u rhoi ar waith ac wedi'u gweithredu pan fo'n briodol.
  - bod yna broses effeithiol i ddynodi anghenion o ran hyfforddiant a chymhwysedd yn unol â'r cyfrifoldebau dros iechyd, diogelwch ac amgylchedd.
  - bod yna broses i adolygu effeithiolrwydd cynlluniau argyfwng a chynlluniau dianc rhag tân.
  - bod yna broses ar gyfer archwilio perfformiad iechyd, diogelwch ac amgylchedd.
- Hwyluso'r Pwyllgor Llywodraethu a Chydymffurfio i oruchwylio materion iechyd, diogelwch ac amgylchedd, o dan gadeiryddiaeth aelod o Gyngor y Brifysgol.
- Cynnal proses i gynnwys gweithwyr a'u cynrychiolwyr mewn penderfyniadau sy'n effeithio ar eu hiechyd a'u diogelwch.

#### 3.1.3 Gwirio

- Derbyn ac arfarnu'n feirniadol ddata cynt ac wedyn am iechyd, diogelwch ac amgylchedd (fel dangosyddion perfformiad allweddol), a lle bo'n briodol, gofyn am ddata sy'n berthnasol i ddangosyddion prosesau (gwaith atal a gwaith cynnal-a-chadw) a dangosyddion cymhwysedd.
- Sicrhau bod systemau rheoli'n caniatáu i'r Cyngor dderbyn sicrwydd ynglŷn â holl weithgareddau'r Brifysgol.

#### 3.1.4 Gweithredu

- Sicrhau adolygiadau annibynnol boddhaol a rheolaidd â rheolwyr iechyd a diogelwch ledled y Brifysgol.
- Bod yn fodlon bod gwersi'n cael eu dysgu a bod mesurau atal yn cael eu rhoi ar waith ar ôl damweiniau arwyddocaol a damweiniau fu bron â digwydd.
- Adolygu bod y prosesau a'r trefniadau archwilio'n briodol at anghenion y Brifysgol.
- Adolygu proffil risg y Brifysgol o safbwynt iechyd, diogelwch ac amgylchedd yn rheolaidd.

## 3.2 Atodiad 2 – Yr Is-Ganghellor a Grŵp Gweithredol y Brifysgol

### 3.2.1 Cynllunio

- Ymrwymo i Ddatganiad Iechyd a Diogelwch y Brifysgol er mwyn arddel perchnogaeth arno a chyfleu ei werthoedd drwy'r sefydliad i gyd.
- Cytuno ar ffyrdd i fesur a monitro'r Polisi ac i gyflwyno adroddiadau arno, drwy ddatblygu Dangosyddion Perfformiad Allweddol.
- Dyrannu adnoddau addas a digonol ar gyfer rheoli iechyd a diogelwch.
- Pennu amcanion iechyd a diogelwch i'r tîm arweinwyr.
- Cytuno ar y Gofrestr Risg iechyd, diogelwch ac amgylchedd drwy benderfynu arno drwy ymarfer proffilio risg.
- Sicrhau bod gwasanaethau iechyd galwedigaethol wedi'u hintegreiddio yn system rheoli'r Brifysgol ar gyfer iechyd a diogelwch.
- Penderfynu a ddylai risgiau iechyd, diogelwch ac amgylchedd gael eu cynnwys yng Nghofrestr Risg gyffredinol y Brifysgol.
- Cytuno ar fframwaith cymwyseddau iechyd a diogelwch i'r Brifysgol gyfan.
- Cytuno ar raglen archwilio mewnol ynglŷn ag iechyd, diogelwch ac amgylchedd i'r Brifysgol gyfan ar sail y proffil risg cydnabyddedig.
- Sicrhau bod y gweithdrefnau argyfwng yn ystyried yr holl risgiau perthnasol ac yn mynd i'r afael â hwy.
- Ystyried goblygiadau iechyd, diogelwch ac amgylchedd penderfyniadau strategol megis prosiectau mawr.

### 3.2.2 Gwneud

- Rhoi Polisi Iechyd a Diogelwch y Brifysgol ar waith.
- Sicrhau cyfathrebu rheolaidd a Tîm Iechyd, Diogelwch ac Amgylchedd y Brifysgol.
- Arwain ymgyrchoedd a mentrau sy'n anelu at wella ymwybyddiaeth o iechyd, diogelwch ac amgylchedd a hybu newid mewn ymddygiad.
- Trafod materion a pherfformiad iechyd a diogelwch, gydag unigolion sy'n destun adroddiadau uniongyrchol (sef y rhai yr ydych yn rheolwr llinell iddynt) fel rhan o'r broses arfarnu ac adolygu flynyddol.
- Arwain drwy esiampl drwy gymryd diddordeb byw mewn gweithgareddau iechyd, diogelwch ac amgylchedd, a dilyn y gweithdrefnau lleol yn y meysydd hyn.

### 3.2.3 Gwirio

- Gwirio a derbyn sicrwydd bod y prosesau a roddwyd ar waith yn gweithio.
- Ymholi drwy'r unigolion sy'n destun adroddiadau uniongyrchol a oes arolygaeth iechyd briodol ar gael ynglŷn â salwch galwedigaethol lle bo'n briodol.
- Cadarnhau bod yr unigolion sy'n destun adroddiadau uniongyrchol yn ymwybodol o arolygiadau ac ymchwiliadau yn eu meysydd, a'u bod yn gweithredu ar unrhyw ganfyddiadau neu argymhellion.
- Cyd-fynd â'r unigolion sy'n destun adroddiadau uniongyrchol, fel y bo'n briodol, ar archwiliad neu ymweliad yn ystod y flwyddyn.
- Derbyn ac adolygu data perfformiad iechyd, diogelwch ac amgylchedd, drwy gyfrwng mesurau fel Dangosyddion Perfformiad Allweddol.
- Sicrhau bod eich amcanion chi'ch hun yn cael eu cyflawni ochr yn ochr â'r rhai a bennir gan Grŵp Gweithredol y Brifysgol drwy'r broses datblygu perfformiad.
- Adolygu sut y defnyddir adnoddau er mwyn sicrhau bod y ddarpariaeth yn ddigonol, yn gymwys ac yn effeithiol.

### 3.2.4 Gweithredu

- Adolygu'ch perfformiad iechyd, diogelwch ac amgylchedd chi'ch hun a pherfformiad yr unigolion sy'n destun adroddiadau uniongyrchol. Mae'n bwysig dathlu cyraeddiadau yn ogystal â chymryd camau pan nad yw targedau'n cael eu cyrraedd.
- Rhannu canlyniadau adolygiadau gyda'r staff a'r myfyrwyr er mwyn gofyn eu barn ynghylch gwelliannau.
- Ymateb i adroddiadau, archwiliadau, argymhellion pwyllgorau, ac arolygiadau gan randdeiliaid mewnol ac allanol e.e. darparwyr yswiriant, cynrychiolwyr diogelwch yr undebau llafur, rheoleiddwyr a staff y Tîm Iechyd, Diogelwch ac Amgylchedd.
- Adolygu'r broses gynllunio'n rheolaidd.

### 3.3 Atodiad 3 – Dirprwy Is-Gangellorion y Cyfadranau a Phenaethiaid Adranau Gwasanaeth Proffesiynol

#### 3.3.1 Cynllunio

- Llunio cynllun iechyd, diogelwch ac amgylchedd eu Cyfadran / Adran Gwasanaeth Proffesiynol a'i gysoni â strategaethau, Polisiâu a Safonau Polisi'r Brifysgol, drwy lunio Llawlyfr Iechyd a Diogelwch i'r Gyfadran / Adran Gwasanaeth Proffesiynol.
- Llunio a chynnal cofrestrau iechyd, diogelwch ac amgylchedd ac asesiadau risg cyfoes.
- Cynnwys risgiau priodol iechyd, diogelwch ac amgylchedd yng Nghofrestr Risg y Gyfadran / Adran Gwasanaeth Proffesiynol.
- Diffinio aelodaeth (gan gynnwys cynrychiolwyr staff i bob etholaeth briodol a chynrychiolydd o Dîm Iechyd, Diogelwch ac Amgylchedd y Brifysgol) a chylch gorchwyl Pwyllgor Iechyd, Diogelwch ac Amgylchedd y Gyfadran / Adran Gwasanaeth Proffesiynol; neu sicrhau bod Iechyd, Diogelwch a'r Amgylchedd yn eitem sefydlog i bob Pwyllgor Rheoli Lleol.
- Sicrhau bod ymgynghori â'r staff yn cynnwys pob rhanddeiliaid priodol, gan gynnwys cynrychiolwyr yr Undebau Llafur a'r myfyrwyr fel y bo'n briodol.
- Sicrhau bod trefniadau ymsefydlu'n cynnwys gwybodaeth berthnasol i bob dechreuwr newydd (staff a/neu fyfyrwyr).
- Cynllunio trefniadau i reoli materion iechyd, diogelwch ac amgylchedd, a'u cofnodi yn y Llawlyfr Iechyd a Diogelwch Lleol e.e. sefydlu cyfarfodydd Pwyllgor, prosesau monitro, penderfynu ar Ddangosyddion Perfformiad Allweddol a dynodi anghenion o ran hyfforddiant, cymhwysedd a datblygu.
- Dyrannu adnoddau digonol (e.e. personél cymwys sydd â digon o amser a chyfleusterau) gan gynnwys cymorth arbenigol mewn meysydd penodol lle mae ei angen.
- Cynllunio trefniadau i sicrhau iechyd a diogelwch pawb y gallai gweithgareddau'r Gyfadran / Adran Gwasanaeth Proffesiynol effeithio arnynt, gan gynnwys contractwyr, myfyrwyr ac ymwelwyr.

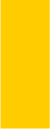
#### 3.3.2 Gwneud

- Rhoi prosesau ar waith i sicrhau bod pob gweithgaredd wedi'i asesu'n briodol o safbwynt y risg a bod mesurau rheoli wedi'u mynegi ac wedi'u rhoi ar waith yn briodol.
- Sicrhau bod cyfrifoldebau'n cael eu dirprwyo a'u deall ynglŷn â thasgau fel cwblhau Asesiadau Risg.
- Cadeirio Pwyllgor Iechyd, Diogelwch ac Amgylchedd y Gyfadran / Adran Gwasanaeth Proffesiynol, neu sicrhau bod aelod o'r uwch reolwyr yn ei gadeirio.
- Llunio a mynegi Llawlyfr Diogelwch y Gyfadran / Adran Gwasanaeth Proffesiynol, sy'n cofnodi sut y rheolir iechyd a diogelwch yn y Gyfadran / Adran Gwasanaeth Proffesiynol, ac adolygu'r llawlyfr hwn bob blwyddyn.
- Cynnal cyfarfodydd rheolaidd â'r Cydlynnydd/Cydlynwyr Iechyd a Diogelwch.
- Goruchwylio ymchwiliadau i ddamweiniau a digwyddiadau.
- Cytuno ar anghenion cymhwysedd a datblygu'r holl staff o ran iechyd, diogelwch ac amgylchedd drwy bennu amcanion hyfforddi gan ddefnyddio matrices hyfforddi neu fframwaith datblygu cymhwyseddau.
- Asesu effaith prosiectau newydd ar iechyd, diogelwch ac amgylchedd yn ystod y cyfnodau cynllunio.
- Wrth brynu offer, ystyried y gofynion/goblygiadau o ran iechyd, diogelwch ac amgylchedd, hynny yw eu gosod, eu defnyddio, eu cynnal a'u cadw, eu harchwilio, eu hatgyweirio a'r gofynion hyfforddiant.
- Ymgorffori trefniadau iechyd, diogelwch ac amgylchedd yn y broses gaffael.
- Grymuso rheolwyr, goruchwylwyr a staff â'r gallu i hysbysu neu atal unrhyw weithgareddau neu arferion sydd yn eu barn hwy'n anniogel neu'n peri risg annerbyniol neu anhydrin.

#### 3.3.3 Gwirio

- Cynnal archwiliadau iechyd a diogelwch rheolaidd yn eu meysydd.
- Sicrhau bod amcanion hyfforddi y cytunwyd arnynt o ran iechyd, diogelwch ac amgylchedd yn cael eu bodloni.



- 
- Dadansoddi data am wybodaeth diogelwch i ddod o hyd i'r tueddiadau sy'n dod i'r amlwg yn y Gyfadran / Adran Gwasanaeth Proffesiynol megis data ar ddamweiniau, absenoldeb salwch a hyfforddi.
  - Rhoi gwybodaeth yn gyson i'r staff drwy fonitro cynnydd a mynd ati i ofyn eu barn am welliannau.
  - Sicrhau bod pob gweithred ac argymhelliad sy'n deillio o brosesau iechyd, diogelwch ac amgylchedd (e.e. archwiliadau neu arolygiadau) yn cael eu rhoi ar waith.

#### 3.3.4 Gweithredu

- Adolygu prosesau rheoli risg yn rheolaidd.
- Cymryd camau i roi argymhellion adolygiadau rheoli risg lleol ar waith.
- Ystyried gwybodaeth o ffynonellau mewnol ac allanol e.e. archwiliadau, arolygiadau gan staff y Tîm Iechyd, Diogelwch ac Amgylchedd, a sut y gall camau cywiro a/neu argymhellion gael eu rhoi ar waith.
- Adolygu'ch perfformiad iechyd, diogelwch ac amgylchedd eich hun a pherfformiad yr unigolion sy'n destun adroddiadau uniongyrchol, gan ddathlu cyraeddiadau lle bo'n briodol.

### 3.4 Atodiad 4 – Rolau Goruchwyllo

#### 3.4.1 Cynllunio

- Bod yn ymwybodol o bolisiau a gweithdrefnau'r Brifysgol ynglŷn ag iechyd, diogelwch ac amgylchedd, a gofynion perthynol Llawlyfr Iechyd a Diogelwch y Gyfadran / Adran Gwasanaeth Proffesiynol, a chadw at y rhain.
- Cynllunio unrhyw hyfforddiant mewn sgiliau neu wybodaeth neu hyfforddiant gloywi i chi'ch hun, eich tîm, a'ch myfyrwyr lle bo'n briodol, ar sail eich gweithgareddau ac amcanion a gofynion hyfforddi'r Gyfadran / Adran Gwasanaeth Proffesiynol.
- Sicrhau bod gweithgareddau'n cael eu hasesu o safbwynt risg a'u mynegi mewn modd addas.
- Cynllunio adnoddau i sicrhau bod yr holl staff a myfyrwyr yn deall yr hyn a ddisgwylir oddi wrthynt.

#### 3.4.2 Gwneud

- Sicrhau bod y staff a'r myfyrwyr yn ymwybodol o'r polisiau, y gweithdrefnau a'r systemau iechyd, diogelwch ac amgylchedd perthnasol, a'u bod yn dilyn y rhain.
- Sicrhau bod ymwelwyr a chontractwyr yn cael gwybodaeth berthnasol am iechyd, diogelwch ac amgylchedd lle bo'n gymwys.
- Datblygu gweithdrefnau addas sy'n cynnwys gwybodaeth diogelwch allweddol er mwyn rheoli'r risgiau sy'n gysylltiedig â gweithgareddau.
- Rhoi'r agweddau ar Lawlyfr Iechyd a Diogelwch y Gyfadran / Adran Gwasanaeth Proffesiynol sy'n ymwneud â'ch meysydd neu'ch gweithgareddau chi ar waith.
- Sicrhau eich bod chi, a'ch tîm (a'ch myfyrwyr, lle bo'n gymwys), wedi cael hyfforddiant ymsefydlu a hyfforddiant ychwanegol sy'n briodol i'ch gweithgareddau.
- Codi unrhyw ddiffyg cydymffurfio drwy gyfrwng eich strwythur rheoli llinell.
- Cyfrannu at archwiliadau gweithle a Phwyllgorau Iechyd, Diogelwch ac Amgylchedd y Gyfadran / Adran Gwasanaeth Proffesiynol yn ôl y gofyn.
- Rhoi adborth am faterion iechyd, diogelwch ac amgylchedd.
- Cyfrannu at y broses o ymchwilio i ddigwyddiadau neu ddigwyddiadau fu bron â digwydd yn ôl y gofyn.

#### 3.4.3 Gwirio

- Sicrhau bod asesiadau risg wedi'u cwblhau, yn cael eu hadolygu'n rheolaidd a'u cofnodi, a bod y mesurau rheoli a nodwyd wedi'u mynegi'n effeithiol ac wedi'u deall gan bawb yr effeithir arnynt.
- Sicrhau bod unrhyw gamau sy'n deillio o archwiliadau ac arolygiadau wedi'u cwblhau neu fod y risgiau perthynol wedi'u rheoli mewn modd addas.
- Adolygu'r cynnydd yn erbyn eich amcanion iechyd, diogelwch ac amgylchedd.

#### 3.4.4 Gweithredu

- Rhoi adborth am faterion iechyd, diogelwch ac amgylchedd i'ch rheolwr llinell a, lle bo'n briodol, dathlu cyraeddiadau gyda'r rhai perthnasol.
- Adolygu digwyddiadau a digwyddiadau fu bron â digwydd er mwyn sicrhau bod y gwersi a ddysgir yn cael eu hymgorffori mewn gweithdrefnau neu arferion diwygiedig.
- Cyfrannu at adolygiadau iechyd, diogelwch ac amgylchedd y Gyfadran / Adran Gwasanaeth Proffesiynol a chefnogi'r rhain.
- Adolygu'ch gweithdrefnau chi'ch hun ar gyfer rheoli iechyd a diogelwch, gan gynnwys adolygu anghenion hyfforddi.

### 3.5 Atodiad 5 – Gwybodaeth Ategol

Aelodaeth a Chylch Gorchwyl y Grŵp Gweithredol Iechyd, Diogelwch ac Amgylchedd::  
<https://www.aber.ac.uk/cy/hse/governance/hse-opsps-group/>

Polisi Pobl Ifanc Prifysgol Aberystwyth:  
<https://www.aber.ac.uk/en/media/departmental/healthsafetyenvironment/Young-Persons-Policy-Final.pdf>

Gwefan y Tîm Iechyd, Diogelwch ac Amgylchedd: <https://www.aber.ac.uk/cy/hse/>