

## ATODIAD A – Monitro Cydraddoldeb Hiliol 2008

### Nodiadau:

- Cynhaliwyd ymarfer casglu data mwy nag arfer ar gyfer adroddiad Monitro Cydraddoldeb Hiliol 2008.
- Mae'r data a gofnodir yma yn cydymffurfio â chanllawiau Cod Ymarfer Statudol y Comisiwn Cydraddoldeb Hiliol (CRE). Noder: mae'r Comisiwn Cydraddoldeb Hiliol bellach yn rhan o'r Comisiwn Cydraddoldeb a Hawliau Dynol.
- Lle bo hynny'n bosibl, bydd y Brifysgol yn casglu data yn unol â'r categorïau ethnig a argymhellir yng nghanllawiau'r Comisiwn Cydraddoldeb Hiliol ar fonitro ethnig. Ond gan fod y data a gasglwyd wrth fonitro derbyn a chynnydd myfyrwyr a denu a datblygu staff yn ôl eu grwpiau hiliol yn defnyddio data a ddarparwyd gan gyrff yn y sector cenedlaethol, e.e. HESA, UCAS, fe allant fod yn anghyson mewn ambell categori.
- Yng nghyd-destun yr adroddiad hwn, mae'r diffiniad o Ddu a Lleiafrif Ethnig (DLIE) yn cynnwys y categorïau hyn, yn unol â diffiniadau HESA: Du neu Ddu Prydeinig – Caribïaidd; Du neu Ddu Prydeinig – Affricanaidd; Cefndir Du Arall; Asiaidd neu Asiaidd Prydeinig – Indiaidd; Asiaidd neu Asiaidd Prydeinig – Pacistani; Asiaidd neu Asiaidd Prydeinig – Bangladeshi; Tsieineaidd; Cefndir Asiaidd Arall; Cymysg – Gwyn a Du Caribïaidd; Cymysg – Gwyn a Du Affricanaidd; Cymysg – Gwyn ac Asiaidd; Cefndir Cymysg Arall; a Cefndir Ethnig Arall.
- Cofnodir Cefndiroedd Gwyn Eraill ar wahân. Mae hyn yn cynnwys staff a myfyrwyr o Ddwyrain Ewrop, e.e. pobl o Slofacia, Gwlad Pŵyl ac yn y blaen, ond hefyd yn cynnwys unigolion o UDA, Canada a Seland Newydd. Gall, er hynny, fod anghysonderau â'r cod ar gyfer cefndir Ethnig Arall.
- Cofnodir yn ogystal godau monitro ar gyfer staff a myfyrwyr o Gymru ar ein cronfeydd data ond nid yw'n categori/cod HESA swyddogol.
- Diffinnir Croenwyn yn ôl cod HESA 10 – gwyn, 11 – Prydeinwyr gwyn, 12 – Gwyddelod gwyn a 13 – Albanwyr gwyn. Ni chofnodwyd y cod ar gyfer teithiwr o Wyddel gan nad oes gennym categori o fath yn yr adroddiad eleni.
- Cymariaethau demograffiaidd: mae cyfrifiad 2001 yn cofnodi bod 1.4% o boblogaeth Ceredigion yn dod o leiafrifoedd ethnig. Mae hynny'n cymharu â 2.1% ar gyfer Cymru a 7.9% ar gyfer y DU gyfan. Yn Aberystwyth ei hun, oherwydd lleoliad y Brifysgol a'r Ysbyty, y mae'r prif grynodiad o leiafrifoedd ethnig yng Ngheredigion. Canran y gweithwyr o leiafrifoedd ethnig yng ngweithlu Sector Addysg Uwch Cymru ar gyfer 2005/06 oedd 3.9% (nid oes data mwy cyfoes ar gael ar hyn y bryd).
- O ran monitro myfyrwyr, y cyfnod yr adroddir yn ei gylch yw 2006-07 (y flwyddyn academiaidd flaenorol) ac o ran monitro staff, rhoddir ffigyrau 2008 (mis Mai 2008).

**Monitro Myfyrwyr:****Derbyn Myfyrwyr – y gofynion o ran data:****1. Dewis pwnc**

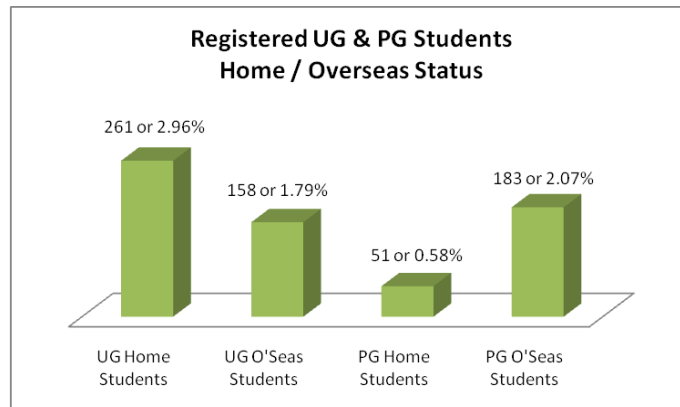
- Cofnodwyd mai 3.34% o dderbyniadau Israddedig oedd yn fyfyrwyr Du a Lleiafrifoedd Ethnig (DLIE) yn 2006-07. Cofnodwyd bod yr israddedigion Du a Lleiafrifoedd Ethnig a gofrestrwyd (h.y. 419 o fyfyrwyr fel y gwelir isod) yn astudio yng nghyfadranau: y Gwyddorau Cymdeithasol 62%, y Celfyddydau 21%, a'r Gwyddorau 17%. Dewisodd yr ôl-raddedigion y cyfadranau hyn: y Gwyddorau Cymdeithasol 71%, y Gwyddorau 16% a'r Celfyddydau 13%. (*Noder – Nid yw'r ffigyrau hyn yn cynnwys myfyrwyr 'Cefndir Gwyn Arall'*).

**2. Statws Cartref neu Ryngwladol**

- Mae'r tabl isod yn dangos nifer a chanran y myfyrwyr Du a Lleiafrifoedd Ethnig ym Mhrifysgol Aberystwyth ers 2003 (IR = Israddedig, UR = Uwchraddedig).

Adroddwyd	Data	Cyfanswm y Myfyrwyr	DLIE IR	DLIE UR	Cyfanswm DLIE	%
2003	2001-2	8439	220	278	498	5.90%
2004	2002-3	8745	282	340	622	7.11%
2005	2003-4	9090	365	334	699	7.69%
2006	2004-5	9263	453	352	805	8.69%
2007	2005-6	9169	455	276	731	7.97%
2008	2006-7	8821	419	234	653	7.40%
	2007-8	8584	383	212	595	6.93%

- Fel y gwelir o'r tabl, mae nifer y myfyrwyr Du a Lleiafrifoedd Ethnig ychydig yn is yn 2006-07 (7.4%), ac mae'r duedd i'w gweld yn parhau (6.93%) yn y flwyddyn academiaidd gyfredol.
- O'r cyfanswm o 8821 o fyfyrwyr yn 2006-07, mae'r tabl isod yn dangos y math o fyfyrwr yn ôl categorïau Cartref/Tramor ac Israddedig/Uwchraddedig, o'r cyfanswm o 7.4% o fyfyrwyr Du a Lleiafrifoedd Ethnig.



- Mae nifer y myfyrwyr DLIE 'Cartref' wedi cynyddu ychydig o 3.24% o Israddedigion ac Uwchraddedigion DLIE yn 2005/06 i **3.54%** yn 2006/07.
- O ran myfyrwyr Israddedig ac Uwchraddedig DLIE 'Tramor', ceir gostyngiad o'r 4.73% a gofnodwyd yn 2005/06 i **3.87%** yn 2006/07.
- Gostyngodd cyfanswm y myfyrwyr yn 2005-06 (9169) i 8821 yn 2006-7, sef gostyngiad bychan o 348 o fyfyrwyr, ac mae'r duedd yn parhau yn y flwyddyn academiaidd gyfredol, gan ostwng i 8580 o fyfyrwyr yn 2007-08.
- Mae'r gostyngiad hwn yn niferoedd y myfyrwyr i'w briodoli i gwmp yn nifer yr israddedigion amser llawn o Loegr. Ers 2005 mae nifer yr israddedigion newydd o Loegr sy'n dod i Brifysgol Aberystwyth wedi gostwng 27%. Yn ystod yr un cyfnod, nid yw'r cynnydd mewn israddedigion o Gymru, sef 17%–sydd i'w groesawu – wedi gwneud iawn am y golled o Loegr a bu colled glir yn gyffredinol o ganlyniad. Mae colli myfyrwyr o Loegr (sydd hefyd wedi cael effaith ar y sector gyfan yng Nghymru) wedi effeithio yn ogystal ar ddenu myfyrwyr Du a Lleiafrifoedd Ethnig.
- Mae strategaeth i ddenu myfyrwyr tramor yn cael ei harwain ar hyn o bryd gan y Dirprwy Is-Ganghellor (Dysgu ac Addysgu).
- Cafodd y ganran uchaf o fyfyrwyr Du a Lleiafrifoedd Ethnig yn 2006-07 eu denu o Birmingham (44),

Swydd Hertford (20), Wolverhampton (18) sy'n dangos patrwm tebyg i 2005-06.

- Cofnodwyd 'Cefndir Gwyn Arall' am y tro cyntaf hefyd eleni (2006-07), sef cyfanswm o 319 o fyfyrwyr neu 3.62% o holl boblogaeth y myfyrwyr (8821).
- O gyfuno myfyrwyr Cefndir Gwyn Arall (3.62%) a Du a Lleiafrifoedd Ethnig (7.4%), mae gan Brifysgol Aberystwyth gyfanswm o 11.02% o fyfyrwyr Du a Lleiafrifoedd Ethnig.
- O ystyried y cymaryddion demograffaid, sef 1.4% ar gyfer Ceredigion, 2.1% ar gyfer Cymru a 7.9% ar gyfer y DU gyfan (Cyfrifiad 2001), mae'r ffigurau hyn yn gymharol galonogol ac yn parhau'n gyson.

### 3. Dull denu a dewis myfyrwyr

- Caiff ymgeiswyr eu dewis ar sail ceisiadau ysgrifenedig a gwneir cynigion yn ôl pwyntiau UCAS sy'n briodol ar gyfer cyrsiau gradd penodol.

### Argymhellion ychwanegol:

#### 4. Ceisiadau

- Yn 2005-06, gwnaed cyfanswm o 9755 o geisiadau, 4997 gan fenywod a 4768 gan ddynion. Yn 2006-07, gwnaed 9739 o geisiadau, 4944 gan fenywod a 4795 gan ddynion, gan ddangos canrannau tebyg o 51% o geisiadau gan fenywod a 49% o geisiadau gan ddynion. Bydd data DLIE yn cael ei adolygu y flwyddyn nesaf.

#### 5. Cynigion a wnaed

- I'w adolygu.

#### 6. Llwyddiant cymharol y dull dewis (megis ffurflen UCAS, cyfweliad anffurfiol, cyfweliad ffurfiol, mecanwaith graddio)

- I'w adolygu.

#### 7. Myfyrwyr yn derbyn lleoedd a gynigiwyd

- Derbyniodd 2190 o bobl eu lle yn 2005-6, 1037 ohonynt yn fenywod a 1153 yn ddynion. Yn 2006-07, derbyniodd 2307 o bobl eu lle, 1128 ohonynt yn fenywod a 1179 ohonynt yn ddynion, gan ddangos canrannau tebyg o 48-49% o fenywod a 51-52% o ddynion. Yr oedd 3.34% o'r derbyniadau eleni gan bobl o gefndiroedd DLIE, Cymysg ac Eraill.

### Cynnydd – y gofynion o ran data:

#### 8. Niferoedd y myfyrwyr, y trosglwyddiadau a'r myfyrwyr a roddodd y gorau i'w cyrsiau

- Dangosir niferoedd y myfyrwyr yn 2 uchod. Yn 2006-07, 3 yn unig o Gefndir DLIE a Cefndir Gwyn Arall a fethodd ennill Gradd a 6 yn unig a ohiriodd raddio. Mae'r niferoedd sy'n methu yn is (ac o ganlyniad yn well) ar gyfer DLIE o'u cymharu â graddfeydd categorïau 'gwyn' ac 'anhysbys'.

#### 9. Gwahanol ddulliau o asesu myfyrwyr

- Mae'r polisiâu sy'n rheoli asesu myfyrwyr yn cael eu hadolygu ar hyn o bryd yn rhan o'n hymarfer sgrinio'r Asesiad o'r Effaith ar Gydraddoldeb.

#### 10. Lleoliadau gwaith

- Mae'r Gwasanaeth Cyngori ar Yrfaedd yn casglu data ynghylch cyrchfannau Gweithio ac Astudio i raddedigion, y niferoedd sydd mewn gwaith cyflogedig amser llawn a lleoliad y gwaith.
- Cofnodwyd data arolwg Cyrchfannau Myfyrwyr sy'n Gadael Addysg Uwch (DHLE) i raddedigion yn 2006/07 (ar gyfer 1731 o raddedigion PA) yn ôl tarddiad ethnig fel a ganlyn:

Grŵp Ethnig	% yn rhyw fath o waith a/neu astudiaeth
Du a Lleiafrifoedd Ethnig	81.0%
Cefndir Gwyn Arall	84.9%
Prydeinwyr Gwyn	86.4%
Anhysbys	84.2%

- Caiff nifer y graddedigion sydd mewn gwaith cyflogedig amser llawn (935 o raddedigion) ei gofnodi fel a ganlyn:

Grŵp Ethnig	Gwaith Cyflogedig Amser Llawn yn unig (gan gynnwys Hunangyflogaeth)
Du a Lleafrifoedd Ethnig	56.70%
Cefndir Gwyn Arall	84.60%
Prydeinwyr Gwyn	56.90%
Anhysbys	95.20%

- Mae gwybodaeth am leoliadau gwaith ar gael ar gais.

## 11. Canlyniadau'r rhaglenni a dargedwyd at bobl o grwpiau hiliol penodol

### Ehangu Mynediad

- Mae Partneriaeth Ehangu Mynediad Gorllewin a Chanolbarth Cymru yn dal i gynnwys aelodaeth o gymunedau lleiafrifoedd ethnig yn un o'r meini prawf ar gyfer mynediad i'w gweithgareddau. Mae'r Bartneriaeth wedi datblygu amrywiaeth o gysylltiadau arbenigol i godi proffil y rhaglen mysg grwpiau o leiafrifoedd ethnig ac mae'n parhau i dargedu pobl ifainc o gymunedau'r Sipsiwn Romani yn Sir Benfro i'w hannog i gael addysg neu hyfforddiant.
- Bu prosiect Sipsiwn, Canfod dy Lais, yn llwyddiannus wrth annog y grŵp hwn o leiafrifoedd ethnig i ystyried Addysg Bellach ac Uwch, er bod y math hwn o fyd yn estron iawn i draddodiadau diwylliannol cymuned y sipsiwn. Mae'r prosiect yn cydgysylltu'n agos â phrosiect WAW (Gweithdai Ehangu Mynediad Cymru) ar gyfer teuluoedd du a lleiafrifoedd ethnig sy'n cael ei arwain gan Abertawe ac sydd hefyd yn ariannu'r prosiect hwn.
- Mae Prifysgol Haf Cymru wedi gwneud yn well na'r disgwyl o ran denu o gymunedau lleiafrifoedd ethnig yn 2007, gyda mwy nag 20% o fyfyrwyr o'r grŵp hwn yn cymryd rhan, a phedwar ohonynt yn geiswyr lloches. Mae'r cysylltiadau ardderchog a feithrinwyd gydag ysgolion, colegau a chymunedau yn hanfodol er mwyn sicrhau bod gan fyfyrwyr o leiafrifoedd ethnig yr hyder i ymgeisio am le ar y cynllun a'u bod yn gallu mwynhau'r profiad a llwyddo.
- Mae Canolfan Ehangu Cyfranogiad a Chynhwysiant Cymdeithasol PA yn parhau i feithrin cysylltiadau â Pharthau Gweithredu ar Addysg ac wedi cynnal dau ddiwrnod 'Blas ar Brifysgol', gan gynnwys un sesiwn breswyl, ar gyfer pobl ifainc o flwyddyn 10 o fewn cynllun Anelu'n Uwch Lloegr. Daw'r disgyblion hyn o Orllewin Canolbarth Lloegr a cheir yma ganran uwch na'r cyffredin o bobl ifainc o leiafrifoedd ethnig. Bu'r ymweliadau yn eithriadol lwyddiannus ac wrth ddadansoddi'r ffurflenni gwerthuso, gwelwyd dros 90% yn nodi y byddent yn fwy tebygol o ystyried Addysg Uwch.
- Mae'r Ganolfan yn parhau i redeg Cynllun Mentora Ewch Ymhellach sy'n cefnogi israddedigion y flwyddyn gyntaf eleni. Mae dadansoddiad o'r cynllun yn Semester 1 yn dangos bod 4 (tua 14%) o'r sawl sy'n cael eu mentora (a 10% o'r mentoriaid) yn dod o gymunedau lleiafrifoedd ethnig. Mae dull targedu mwy penodol yn cael ei ystyried ar gyfer y flwyddyn academaidd nesaf i gefnogi gwaith yr adrannau.

## 12. Bwlio ac aflonyddu hiliol

- Ni chyflwynwyd yr un adroddiad am yr un achos o fwlian nac aflonyddu ar sail hil yn ffurfiol i'r Cynghorydd Cydraddoldeb. Bydd Ffurflen Fonitro Bwlio ac Aflonyddu newydd yn cael ei lansio ar y cyd â'r Polisi Urddas a Pharch newydd ym Mehefin 2008.

### Argymhellion ychwanegol:

13. Cynigion swyddi sy'n deillio o leoliadau gwaith
14. Cyfraddau cyflogi ar ôl graddio
15. Lefelau gweithredu disgyblaethol
16. Adroddiadau am ddigwyddiadau o wahaniaethu anghyfreithlon, a'u canlyniadau
17. Cyflawnwyr a dioddefwyr honedig gwahaniaethu anghyfreithlon
18. Canlyniadau'r gwaith i godi lefelau cyrhaeddiad y myfyrwyr
  - I'w hadolygu.

**Monitro Staff:****Denu – y gofynion o ran data:****1. Dewis a hyfforddi aelodau paneli**

- Mae'r Ganolfan Datblygu Staff ac Ymarfer Academaidd (sef y Swyddfa Datblygu Staff flaenorol) yn parhau i drefnu ac i ddarparu hyfforddiant Sgiliau Cyfweld sy'n cael eu cynnal gan y Cyngorydd Cydraddoldeb a chan staff eraill o'r Adran Adnoddau Dynol. Mae'r hyfforddiant yn cynnwys elfen o ymwybyddiaeth Cydraddoldeb Hiliol yng nghyd-destun ymwybyddiaeth gwahaniaethu cyffredinol. Mae'r hyfforddiant hwn yn orfodol ar gyfer aelodau o staff sy'n aelodau o baneli cyfweld.
- Mae staff Adnoddau Dynol wrthi ar hyn o bryd yn datblygu cwrs hyfforddi undydd ar Ddenu a Dewis i'w gyflwyno yn ystod haf 2008.

**2. Ceisiadau a phenodiadau**

- Cafodd monitro ceisiadau ei adolygu â llaw gan ddefnyddio system fonitro ar ffurf taenlen ar gyfer y cyfnod o 1 Ionawr 2008 tan 31 Mai 2008.
- Yn 2007, tarddodd y 763 o ymgeiswyr am 68 o swyddi, o 40 o wahanol genhedloedd (gan gynnwys pobl o Brydain, Cymru, yr Alban, Iwerddon a Lloegr). Cofnodwyd bod rhyw 5% ohonynt o darddiad Du a Lleiafrifoedd Ethnig. Ni wyddys pa gyfran o'r ymgeiswyr hyn fu'n llwyddiannus.
- Ar gyfer 2008, mae'r data (hyd yma) yn dangos i 41 o swyddi gael eu hysbysebu ac i 362 o bobl wneud cais amdanynt. Tarddodd yr ymgeiswyr o 32 o genhedloedd (gan gynnwys pobl o Brydain, Cymru, yr Alban, Iwerddon a Lloegr). Cofnodwyd bod rhyw 30 ohonynt o darddiad DLIE a bod 57 ohonynt o Gefndir Gwyn Arall. Cofnodir tarddiad ethnig yr ymgeisydd llwyddiannus ar gyfer y 41 swydd fel a ganlyn:

Monitro Denu	% a recriwtiwyd
Prydeinwyr Gwyn	37%
Cymry Gwyn	22%
Saeson Gwyn	5%
Cefndir Arall o Asia	2%
O Tsieina	5%
Cefndir Gwyn Arall	7%
Anhysbys	15%
Gwrthod y swydd	2%
Ailhysbysebu	5%
	100%

**3. Cyfraddau llwyddo'r gwahanol ddulliau dewis**

- Y prif ddull o ddewis wrth ddenu staff yw Asesu Cyfweliad, lle defnyddir matrices sgorio i gofnodi tystiolaeth y canlyniad.
- Cynhelir cyflwyniadau ac asesiadau ymarferol hefyd gan adrannau ar y cyd â'r uchod, ond ni roir sgôr ffurfiol i'r broses honno.

**4. Penodiadau parhaol, dros dro neu am gyfnod penodol**

- Ceir yr un ganran o ran y rhywiau yn 2008 ag yn 2007, hynny yw, 49.4% o'r staff sy'n fenywod a 50.6% ohonynt sy'n ddynion.
- Ceir dadansoddiad manylach o'r staff, yn ôl rhyw, math o gytundeb, a tharddiad ethnig, isod:

Tarddiad Ethnig	Benyw				Gwryw				Cyfan		
	Penodol		Amhenodol		Penodol		Amhenodol				
	LI	Rh	LI	Rh	LI	Rh	LI	Rh			
(H) Asiaidd Arall	*	*	*	*			*		10		
(H) Bangladeshi							*		*		
(H) Pacistani			*		*				*		
(H) Du Affricanaidd			*		*	*	*		10		
(H) Du Caribïaidd			*						*		
(H) Tsieniaidd	*	*	*		*	*	*		18		
(H) Indiaidd		*	*	*		*	*		10		
(H) Cymysg G/D Caribïaidd							*		*		
(H) Cymysg G/D Affricanaidd				*	*				*		
(H) Arall	*	*	*	*	*	*	6		19		
(H) Arall Cymysg	*								*	75	3.36%
(H) Cefndir Gwyn Arall	14	36	21	9	14	16	33		143	143	6.40%
(H) Gwyn Prydeinig	61	190	325	207	98	149	500	51	1581		
(H) Gwyn Seisnig		*	16	9	*		29		58		
(H) Gwyn Gwyddelig		*	*	*		*	9		19		
(H) Gwyn Albanaidd			*	*	*		*		9		
(H) Gwyn Cymreig	*	18	22	13	*	10	56	*	123	1790	80.09%
(H) Anhysbys	7	62	12	15	14	54	16	7	187		
(H) Gwrthod Rhoi Gwybod	*	9	*	*	*	10	9	*	40	227	10.16%
									2235		

Noder: Mae'r seren (\*) yn dynodi ffigwr a wnaed yn anhysbys sy'n gyfartal â 5 neu sy'n llai na 5. Cafodd y ffigwr hwn ei gynnwys wrth lunio cyfanswm y ffigyrau a'r canrannau.

- Mae ffigyrau 2008 yn cofnodi bod 80.09% o'r staff o darddiad ethnig Gwyn, bod 3.36% yn Ddu neu o Leiafrifoedd Ethnig, bod 6.4% o Gefndir Gwyn Arall a bod 10.16% yn anhysbys. Mae'r ffigyrau hyn yn dangos gostyngiad bychan iawn i 3.36% o Staff Du, Asiaidd a Chymysg, ond yn dangos cynnydd mawr a sylweddol i 6.4% yn y staff o Gefndir Gwyn Arall, gan roi cyfanswm o 9.75% staff DLIE a Cefndir Gwyn Arall.
- Dyma'r ffigurau a gofnodwyd i'r blynyddoedd blaenorol:
  - 2003, nodwyd bod 34 o'r staff yn ddu ac yn dod o leiafrifoedd ethnig, a dangoswyd bod 77 o'r staff yn 'wyn arall'. Ymhlith y staff a ddenwyd yn lleol (staff ategol neu staff cymorth yn bennaf), canran y rhai du ac o leiafrifoedd ethnig oedd 2.5%. Ymhlith y staff academaidd, y ganran oedd 2.25%.
  - 2004, cofnodwyd bod 39 o'r staff yn ddu ac o leiafrifoedd ethnig, neu o gefndir cymysg. Ymhlith y staff a ddenwyd yn lleol, y ganran oedd 1.88% ac, ymhlith y staff academaidd, 2.9%.
  - 2005, cofnodwyd bod 50 o'r staff yn ddu ac o leiafrifoedd ethnig neu o gefndir cymysg, sef 3.5%.
  - 2006, cofnodwyd bod 51 o'r staff o gefndir du ac o leiafrifoedd ethnig neu o gefndir cymysg. Mae hynny'n ostyngiad o 2.5% yn nifer y staff o leiafrifoedd ethnig. Ond os cymerir 'leiafrifoedd ethnig eraill' i ystyriaeth ar gyfer y naill flwyddyn a'r llall (hynny yw, cofnodwyd 16 o staff ychwanegol yn 2005 a 25 yn 2006), mae'r ffigwr yn codi ychydig, sef i 3.51% ar gyfer 2005 a 3.86% ar gyfer 2006.
  - 2007, nodwyd bod 70 o'r staff (3.5%) yn ddu ac yn dod o leiafrifoedd ethnig a bod 28 o'r staff (1.4%) yn dod o gefndir gwyn arall. Cofnodwyd bod 89.6% o'r staff o darddiad ethnig a bod 5.5% yn anhysbys.

## 5. Statws Cartref neu Ryngwladol

- Mae staff y Brifysgol yn tarddu o fwy na 50 o wledydd Ewropeaidd a'r tu hwnt. Daw'r mwyafrif o'r Almaen 38, Tsieina (Gweriniaeth y Bobl a Taiwan) 15, Gwlad Pŵyl 12, Yr Unol Daleithiau 12 a Sbaen 10.
- Mae mwy na 35 o drwyddedau gweithio mewn grym ar hyn o bryd ar gyfer staff. I staff o Rwsia a Tsieina y cafwyd y nifer fwyaf o drwyddedau.
- O'r cyfanswm o 2235 o aelodau staff, cofnodir bod 5.5% yn Wyn ac yn dod o Gymru. Ond nid yw'r ffigwr hwn yn adlewyrchu'r sefyllfa wirioneddol gan nad yw cod ar gyfer staff o Gymru yn un o ofynion HESA a dim ond ers 2005 y cofnodir y ffigwr gan Adnoddau Dynol. Mae'n bosibl felly fod data 'Cymry Gwyn' yn cael ei gofnodi yn 'Brydeinwyr Gwyn'.

**Argymhellion Ychwanegol:**

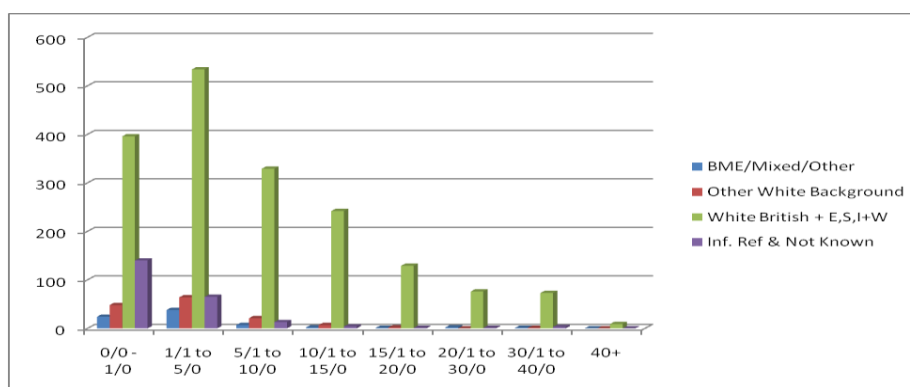
6. Gwahoddiadau i gyfweiliad a llwyddiant mewn cyfweiliad
7. Graddau'r penodiadau a wnaed
8. Lefelau cymharol eu llwyddiant yn ôl y math o swydd/cytundeb (megis parhaol/cyfnod penodol, amser llawn/rhan-amser, achlysurol, yn ôl yr awr)
  - I'w hadolygu.

**Cynnydd Gyrfa – y gofynion o ran data:****9. Staff, yn ôl graddfa a math o swydd**

- Mae adolygu data'r gwahanol gategoriâu (e.e. Academaidd, Gweithwyr Amaethyddol, Clerigol, Cogyddion, Ymchwil ac yn y blaen) a'u tarddiad ethnig yn dangos bod dosbarthiad da o bobl DLIE wedi'u gwasgaru'n wastad ar draws strwythurau'r Staff Academaidd a'r Staff Ategol/Cymorth.

**10. Staff, yn ôl hyd eu gwasanaeth**

- Mae'r graff a welir isod yn dangos staff yn ôl hyd eu gwasanaeth ac yn dangos bod mwy o staff Du ac o Leiafrifoedd Ethnig a staff o Gefndir Gwyn Arall yn cael eu cyflogi yn y Brifysgol.

**11. Hyfforddiant a datblygu staff, gan gynnwys ceisiadau a dewis, os yw hynny'n briodol.**

- Mae'r Ganolfan Datblygu Staff ac Ymarfer Academaidd yn dal i weithio i ddarparu hyfforddiant ar sgiliau cyfweld. Y Cynghorydd Cyfartaledd a staff eraill o Adnoddau Dynol sy'n darparu'r hyfforddiant hwn, sy'n cynnwys elfen o ymwybyddiaeth o Gydraddoldeb Hiliol o safbwynt ymwybyddiaeth gyffredinol o wahaniaethu. Mae'r hyfforddiant hwn yn orfodol i aelodau o staff sydd ar unrhyw banel cyfweld.
- Mae Adnoddau Dynol wrthi'n rhoi ar waith gwrs e-ddysgu'r Brifysgol ar amrywioldeb. Mae'r cwrs hwn, sydd ar gael yn ddwyieithog, yn orfodol i bob aelod o'r staff ac mae'n cynnwys modiwl penodol ar Ddeddf Cysylltiadau Hiliol (Diwygio) 2000 yn ogystal â modiwl cyffredinol ar faterion hil. Mae hefyd yn cynnwys modiwlau ar geinciau eraill o gydraddoldeb gan gynnwys Crefydd, y Cynllun Iaith, canlyniadau gwahaniaethu, rôl aelodau o'r staff, Aflonyddu a Bwlian, etc.

**12. Canlyniadau rhaglenni neu strategaethau hyfforddi a datblygu gyrfa sy'n targedu staff o grwpiau hiliol penodol.**

- Dim i'w adrodd.

**13. Cloriannu staff**

- Fe ataliwyd system gloriannu'r Brifysgol yn 2003 a phrin iawn yw'r adrannau sy'n cymryd rhan mewn cloriannu staff ar hyn o bryd. Ymhlith yr adrannau sydd yn cloriannu eu staff mae'r Gwasanaethau Gwybodaeth, Canolfan y Celfyddydau a'r Gwasanaethau Masnacheiddio ac Ymgynghori. Gynt, cynhelid Adolygiadau Datblygu Personol yn y Gwasanaethau Preswyl.
- Mae'r drefn o osod cyfnod prawf ar aelodau newydd o'r staff Academaidd ac Academaidd-berthynol yn dal i fod yn drefn gadarn sy'n cael ei defnyddio'n dda ac sy'n darparu cymorth a chyfleoedd i ddatblygu i staff yn ystod eu 2 neu 3 blwyddyn gyntaf yn eu gwaith gyda'r Brifysgol.
- Mae'r Dirprwy Is-Ganghellor a'r Cyfarwyddwr Adnoddau Dynol wrthi'n adolygu trefn gloriannu newydd a bu'r Adradn Adnoddau Dynol yn dilyn hyfforddiant cloriannu yn ddiweddar er mwyn arwain a lledaenu'r angen am drefn o'r fath.



**14. Dyrchafu staff, gan gynnwys dulliau denu a meini prawf ar gyfer dewis ymgeiswyr**

- Ar hyn o bryd mae'r Brifysgol wrthi'n gweithredu ei threfn bresennol ar gyfer rheoli prosesau ailraddio a dyrchafu i bob categori o staff yn y Brifysgol. Disgwylir y bydd cyflwyno HERA a'r Cytundeb Fframwaith yn dwyn effeithiau sylweddol ar y prosesau ailraddio a dyrchafu presennol, gan symud y prosesau'n nes at ddadansoddi cymwyseddau (*competencies*) ar fframwaith sydd wedi'i seilio ar ddisgrifiadau rôl penodol a'r cymwyseddau cysylltiedig â'r sgiliau angenrheidiol.
- Mae'r Adran Adnoddau Dynol wrthi'n ar hyn o bryd yn gweithio, drwy ymgynghori â'r Undebau Llafur cydnabyddedig, ar bolisi Denu a Dethol newydd a fydd yn gosod trefn safonol ar brosesau denu a dethol staff ar draws y Brifysgol i gyd.

**Argymhellion ychwanegol:**

**15. Yn ogystal â dyrchafiadau – ailraddio staff a chodiadau cyflog**

- Gweler 14 uchod.

**16. Gweithredu disgyblaethol**

**17. Adroddiadau am ddigwyddiadau gwahaniaethu anghyfreithlon, a'u canlyniadau**

**18. Cyflawnwyr a dioddefwyr honedig gwahaniaethu anghyfreithlon**

**19. Defnyddio'r gweithdrefnau cwyno, a chanlyniadau gwneud hynny**

**20. Rhoi'r gorau i gyflogaeth – rhesymau dros adael**

- I'w hadolygu.