



# Newyddion **ABER**

## Y Brifysgol yn cefnogi'r GIG

Fel llawer o unigolion a busnesau yn yr ardal, mae'r Brifysgol wedi bod yn chwarae ei rhan i gefnogi'r GIG yn ystod argyfwng Covid-19.

Mae adrannau yn cynnwys IBERS, Daearyddiaeth ac Ystadau, Adnoddau a Llety, wedi cyfrannu cyfarpar diogelu personol i'w ddefnyddio gan weithwyr rheng flaen yn Ysbyty Cyffredinol Bronglais, yn cynnwys bron 13,500 pâr o fenig, 1,000 o ffedogau untro a hylif diheintio dwylo.

Hefyd, mae staff o'r Gyfadran Busnes a Gwyddorau Ffisegol a chyd-weithwyr eraill, ynghyd â disgybl o Ysgol Penglais, yn cyfrannu at fudiad ehangach gan y gymuned argraffu 3D ledled Prydain i gynhyrchu penwisgoedd diogel i weithwyr iechyd rheng flaen. Mae'r sgriniau wyneb yn amddiffyn yr wyneb rhag gronynnau hylif mwy ac yn atal pobl rhag cyffwrdd â'u hwyneb gyda'u dwylo.

Trwy ddefnyddio peiriannau argraffu 3D y Brifysgol a'u peiriannau argraffu eu hunain, mae'r grŵp wedi cynhyrchu dros 300 o sgriniau wyneb a'u dosbarthu i weithwyr allweddol yn cynnwys cartrefi gofal, yr uned gofal dwys a chanolfannau milfeddygol.

Yn ogystal ag amddiffyn y defnyddiwr, mae'r penwisgoedd a argraffwyd ar beiriannau 3D hefyd yn eco-gyfeillgar gan eu bod wedi'u gwneud o PLA, math o blastig biodiraddiadwy ac ailgylchadwy.

Yn ogystal â chynhyrchu a chyfrannu cyfarpar diogelu personol, mae'r Brifysgol wedi sicrhau bod cyfleusterau a gwasanaethau ar gael i Fwrdd Iechyd Prifysgol Hywel Dda.

Yn ystod mis Ebrill, mynychodd staff y GIG (yn cynnwys 300 o staff y GIG sy'n dychwelyd i'r gwaith) sesiynau hyfforddi yng nghyfleusterau cynadleda Medrus.

Yn y cyfamser, mae staff allweddol o'r GIG a gweithwyr y gwasanaethau brys eraill yn cael aros yn y llety i ymwelwyr a chynadledwyr, sef y Byncws ar Gampws Penglais.

Mae nifer o staff Prifysgol Aberystwyth hefyd wedi ymateb i gais gan y Bwrdd Iechyd am wirfoddolwyr ar gyfer amryw o swyddogaethau yn Ysbyty Bronglais, pe bai angen eu cymorth ar yr ysbyty.

2 Gwobrau staff a myfyrwyr UMAber



4 Plannu coed gyda Ecosia



10 Cefnogaeth gweithio o gartref



12 Yn ogystal â'r swydd bob dydd



14 Fy nghwaith ymchwil



Cyhoeddir *Newyddion* ABER gan y Tîm  
 Cyfathrebu a Materion Cyhoeddus,  
 Prifysgol Aberystwyth.  
 Ffôn: 01970 622578  
 E-bost: [cyfathrebu@aber.ac.uk](mailto:cyfathrebu@aber.ac.uk)

# Gwobrau Staff a Myfyrwyr UMAbber 2020

Mae'r Adran Seicoleg wedi ennill teitl clodfawr Adran y Flwyddyn yng Ngwobrau Staff a Myfyrwyr Undeb Myfyrwyr Aberystwyth 2020 am yr ail flwyddyn yn olynol, yr adran gyntaf erioed i wneud hynny.

Bellach yn ei nawfed flwyddyn, mae'r gwobrau blynyddol yn dathlu cyfraniad eithriadol staff, myfyrwyr, cynrychiolwyr academiaidd ac adrannau ym Mhrifysgol Aberystwyth.

Trefnir y gwobrau gan Undeb y Myfyrwyr Aberystwyth (UMAbber) gyda chefnogaeth y Brifysgol, oherwydd Covid-19, cyhoeddwyd y gwobrau eleni yn fyw ar wefan UMAber ac ar sianeli cyfryngau cymdeithasol ar ddydd Iau 30 Ebrill 2020.

Dywedodd Chloe Wilkinson-Silk, Swyddog Materion Academiaidd UMAber ar gyfer 2019-20: "Rwy'n hynod ddiolchgar ein bod ni wedi cael y cyfle hwn i ddod ynghyd a chynabod a dathlu'r gorau o'n sefydliad er gwaethaf yr holl anawsterau ar hyn o bryd. Mae hyn yn dyst i'r gymuned deuluol gref yma ym Mhrifysgol Aberystwyth-efallai ein bod ar wahân, ond rydym fel un."

"Derbyniom 265 o enwebiadau ar gyfer gwobrau eleni, gyda llawer ohonynt yn hynod bersonol a thwymgalon. Llongyfarchiadau i bawb a gafodd eu henwebu ac i'r enillwyr, sy'n gwneud Prifysgol Aberystwyth yn gymuned ddysgu anhygoel."

Dywedodd Tim Woods, Dirprwy Is-Ganghellor Prifysgol Aberystwyth: Dysgu Addysgu a Phrofiad Myfyrwyr: "Yn ystod yr amseroedd hyn, mae'n biti nad oedd modd i ni ddod at ein gilydd i ddathlu gwobrau eleni, ond hoffwn ddiolch i UMAber am yr holl ymdrech a roddwyd ganddynt i'r digwyddiad 'rhithiol'. Mae gweithio drwy'r enwebiadau ar gyfer Gwobrau Staff a Myfyrwyr UMAber gyda Swyddogion Undeb y Myfyrwyr wedi dod yn un o uchafbwyntiau fy mlwyddyn. Cyfeiriwyd teyrngedau cynnes eleni at ymroddiad, ymrwymiad, cyfranogiad, arloesedd, hiwmor a ffraethineb aelodau staff. Llongyfarchiadau i'r holl staff a myfyrwyr a gafodd eu henwebu ac i enillwyr y gwobrau eleni."

Enillwyr Gwobrau Staff a Myfyrwyr UMAber 2020 yw:

## Cynrychiolydd Academiaidd y Flwyddyn

Kate Warren - Ffiseg

## Addysgu Creadigol

Dr Gillian McFadyen - Adran Gwleidyddiaeth Ryngwladol

## Welsh Language Champion

Iwan Davies - Adran Daearyddiaeth a Gwyddorau Daear

## Next Step Award

Annabel Latham - Ysgol Addysg

## Tiwtor Personol y Flwyddyn

Dr Bill Perkins - Adran Daearyddiaeth a Gwyddorau Daear

## Athro Ôl-Raddedig y Flwyddyn

Panna Karlinger - Ysgol Addysg (Tiwtor yn yr Adran Fathemateg)

## Aelod Staff Myfyrwyr y Flwyddyn

Khai Jackson - Adran Seicoleg

## Myfyriwr-wirfoddolwr y Flwyddyn

Daphne Pacey - Adran Hanes a Hanes Cymru

## Aelod Staff Ategol/ Gwasanaeth y Flwyddyn

Siân Jones - Gwasanaethau Gwybodaeth

## Myfyriwr-fentor y Flwyddyn

Rezija Madara Fridrihsone - Ysgol Gelf

## Gorychwiliwr y Flwyddyn

Dr Tom Holt - Adran Daearyddiaeth a Gwyddorau Daear

## Darlithydd y Flwyddyn

Dr Peadar Ó Muircheartaigh - Adran Astudiaethau Cymreig a Cheltaidd

## Adran y Flwyddyn

Seicoleg

# Academyddion yn cael eu hanrhydeddu gan Academi Cymru

Mae pump o academyddion Prifysgol Aberystwyth ymhlith y newydd-ddyfodiaid i Gymrodoriaeth Cymdeithas Ddysgedig Cymru.

Y Cymrodyr newydd o Brifysgol Aberystwyth yw:

- **Yr Athro Glyn Hewinson**, Deiliad Cadair Sêr Cymru II STAR a Chyfarwyddwr Canolfan Ragoriaeth Tiwberciwlosis Buchol
- **Yr Athro Emyr Lewis**, Athro'r Gyfraith a Phennaeth Adran y Gyfraith a Throsedddeg Prifysgol Aberystwyth
- **Yr Athro Ryszard Piotrowicz**, Athro'r Gyfraith, Prifysgol Aberystwyth; Athro Cynorthwyol y Gyfraith, Prifysgol De Awstralia; Is-lywydd Cyntaf GRETA, Grŵp Arbenigwyr Cyngor Ewrop ar Weithredu yn erbyn y Fasnach mewn Pobl
- **Yr Athro David Rabey**, Athro Theatr ac Ymarfer Theatr
- **Yr Athro Reyer Zwiggelaar**, Pennaeth Ysgol y Graddedigion, Deon Cyswllt Cyfadran Ymchwil ac Athro'r Adran Cyfrifiadureg

Maen nhw'n ymuno â 38 o Gymrodyr newydd eraill, sydd oll yn rhannu cyswllt â Chymru, ei phrifysgolion neu ei bywyd deallusol, gan gynrychioli pob arbenigedd.

Dywedodd Yr Athro Elizabeth Treasure, Is-Ganghellor Prifysgol Aberystwyth: "Mae'n bleser clywed bod pum academydd arall Aberystwyth wedi'u hethol yn Gymrodoriaeth Cymdeithas Ddysgedig Cymru. Mae'r anrhydedd hwn yn gydnabyddiaeth haeddiannol o amlygrwydd ein cydweithwyr yn eu priod ddisgyblaethau academiaidd a'u cyfraniad gwerthfawr i fywyd academiaidd Cymru."

Bellach mae gan Gymrodoriaeth y Gymdeithas 562 o aelodau. Mae eu harbenigedd cyfunol yn galluogi'r Gymdeithas i gryfhau ei chyfraniad i fywyd cyhoeddus Cymru, drwy ei chyfraniadau o ran datblygu polisi, cynnal darlithoedd a seminarau cyhoeddus a'i rhaglen Astudiaethau Cymreig sy'n ehangu.



## Colofn yr Is-Ganghellor



Go brin bod angen imi ddweud wrthy ch ein bod yn byw mewn cyfnod rhyfedd iawn. Wrth edrych drwy'r ffenestr, mae'r coed yn eu dail ac mae blodau'r haf yn dod i'r golwg, fel pob mis Mehefin arall. Ac eto, ym mhob ffordd arall, mae ein bywydau'n wahanol iawn erbyn hyn.

Er bod nifer fechan o gyd-weithwyr yn parhau i gyflawni swyddi hanfodol ar ein campysau gwag, mae'r rhan fwyaf ohonom bellach yn gweithio oddi cartref, ac yn wynebu nifer o heriau wrth wneud hynny. Mae llawer o gyd-weithwyr yn jyglo gofalu am blant a pherthnasau oedranus yn ogystal â'u dyletswyddau gwaith o ddydd i ddydd; gall eraill fod yn teimlo'n unig ac yn ynysig oherwydd y cyfyngiadau symud.

Gan gofio hyn oll, yn gyntaf ac yn bennaf hoffwn ddiolch o galon i bob un ohonoch am eich parodrwydd rhyfeddol i addasu mor gyflym i'n ffyrdd newydd o weithio yn ystod y cyfnod heriol hwn.

Wynebodd ein staff academaidd a'n cyd-weithwyr o'r Gwasanaethau Academaidd her sylweddol wrth symud ein holl waith dysgu ar lein, gan wneud hynny yn gyflym ac yn effeithiol. Gweithiodd staff y gofrestrfa academaidd yn fanwl trwy oblygiadau'r newidiadau i'r arholiadau ac asesiadau ar gyfer ein myfyrwyr. Bu cyd-weithwyr o'r Gwasanaethau Gwybodaeth yn ateb galwadau i'r llinell gymorth brysus am y coronafeirws, gan ateb llawer o ymholiadau amrywiol gan staff, myfyrwyr a rhieni wrth i Covid-19, a'i oblygiadau ddatblygu. Cyfrannodd cyd-weithwyr o wahanol rannau o'r Brifysgol at safle gwe Cwestiynau Cyffredin, sy'n cael ei ddiweddarau gan y Tîm Cyfathrebu ar ein gwefan am y Coronafeirws.

Fel llawer o unigolion a busnesau yn yr ardal, mae'r Brifysgol wedi bod yn defnyddio ei chyfleusterau, ei chyfarpar a'i harbenigedd i chwarae ei rhan wrth gefnogi'r GIG a'r gymuned leol. Mae adrannau wedi cyfrannu cyfarpar diogelu personol a bu nifer o staff yn cynhyrchu sgriniau wyneb ar beiriannau argraffu 3D i weithwyr iechyd rheng flaen. Mae adeilad yr hen feithrinfa ar Riw Penglais yn cael ei ddefnyddio yn uned profi Covid-19 a chanolfan alwadau i'w defnyddio gan feddygon teulu y tu allan i oriau. Mae gweithwyr allweddol rheng flaen yn

cael llety yn y Byncws, a defnyddiwyd MedRus i hyfforddi staff y GIG. Mae'n bosib hefyd y bydd Ysgol Penweddig yn defnyddio Campws Penglais os penderfynir anfon disgyblion yn ôl i'r ysgol cyn diwedd y flwyddyn academaidd hon.

Fel sefydliad, mae ein sylw yn awr yn troi at y flwyddyn academaidd nesaf. Ar gychwyn mis Mehefin, cyhoeddodd y Brifysgol ei bwriad i ddod â myfyrwyr yn ôl i'r campws ym mis Medi. Mae ymdrechion ein gweithgor cynllunio ar gyfer senarios wedi chwarae rhan hollbwysig yn y penderfyniad hwn, a bydd ganddo rôl gwbl hanfodol wrth inni barhau i baratoi tuag at fis Medi. Unwaith eto, mae cyfraniadau staff yn hanfodol i'r gwaith hwn - os ydych wedi cyfrannu at ystyriaethau gweithgor neu wedi anfon syniadau arloesol a chreadigol trwy'r drefn a agorwyd i bob aelod staff - rwy'n ddiolchgar iawn am eich cyfraniadau. Rwy'n edrych ymlaen yn awr at gyflwyno'r datblygiadau diweddaraf i chi wrth i'r gwaith hwn fynd rhagddo er mwyn pennu sut bydd Prifysgol Aberystwyth yn gweithredu yn y flwyddyn academaidd 2020/21.

Mae'n fwy pwysig nag erioed inni edrych ar ôl ein hiechyd a'n lles yn ystod y cyfnod hwn. Rwy'n annog staff i edrych ar y Ganolfan Adnoddau Gweithio Gartref a Lles newydd ([www.aber.ac.uk/cy/staff/home-working-hub](http://www.aber.ac.uk/cy/staff/home-working-hub)) i gael awgrymiadau a chyngor wrth weithio gartref, yn cynnwys agweddau technegol, edrych ar ôl eich iechyd corfforol a'ch iechyd meddwl, cyfleoedd i ddysgu o'ch cartref, cyfarwyddyd ymchwil a llawer mwy. Cewch hefyd lawer o wybodaeth a chefnogaeth ar dudalennau 10 ac 11. Diolch i'r staff a gasglodd yr adnoddau hyn ynghyd.

Os ydych yn poeni am eich iechyd meddwl ar yr adeg heriol hon, mynnwch sgwrs â'ch rheolwr llinell yn y lle cyntaf. Cewch gyngor hefyd gan Mind a thrwy ein Rhaglen Cymorth i Staff.

Er mwyn edrych ar ôl ein hiechyd meddwl mae cadw mewn cysylltiad yn allweddol. Da chi, defnyddiwch Microsoft Teams i 'gwrdd' â'ch cyd-weithwyr am banded goffi rithiol - gall godi gwên ar wyneb rhywun arall, yn ogystal â rhoi gwên ar eich wyneb chi.

Edrychwch ar ôl eich hunain, a'ch gilydd.

**Yr Athro Elizabeth Treasure**  
Is-Ganghellor

# Plannu Coed drwy Glicio'r Llygoden gyda Ecosia

Heddiw, mae Google yn prosesu dros 40,000 o ymholiadau chwilio fesul eiliad ar gyfartaledd, sef 3.5 biliwn chwiliad y dydd, neu 1.2 triliwn chwiliad ledled y byd bob blwyddyn.

Allech chi ddychmygu petai'r 1.2 triliwn chwiliad hynny, un diwrnod, yn gallu golygu, yn ddamcaniaethol, 26 biliwn o goed yn cael eu plannu bob blwyddyn a sut y gallai hynny fynd yn bell tuag at helpu i wneud iawn am y 12 miliwn hectar a mwy o goetiroedd a gollir drwy'r byd bob blwyddyn?

Wel, dyna un o'r prif amcanion sydd i'r chwiliadur 'gwyrd' 'Ecosia', sydd wedi ymrwmo i blannu un goeden i bob 45 chwiliad ar y rhyngwyd, drwy ddefnyddio 80% o'u helw a gynhyrchir o'r hysbysebion ar eu chwiliadur.

Maent wedi llwyddo i blannu mwy na 86 miliwn o goed hyd yn hyn, ar fwy na 9,000 o safleoedd. Mae hynny wedi helpu rhywogaethau, amaeth ac - yn y pen draw - bioamrywiaeth i ffynnu ar draws y byd, yn enwedig mewn mannau difreintiedig sy'n dioddef y sgil-ffeithiau gwaethaf o newid yn yr hinsawdd.

Diolch i'r awgrymiadau a'r adborth gwych a ddarparwyd gan Undeb y Myfyrwyr a Swyddog Cynaliadwyedd y Brifysgol sydd wedi'i leoli yn Ystadau, ar ddiwedd Chwefror, mabwysiadodd Prifysgol Aberystwyth Ecosia i fod yn ddewis chwiliadur i'r campws cyfan, y 6ed Brifysgol ym Mhrydain i wneud hynny.

## Sut y gallwch chi helpu

Byddem wrth ein bodd pe bai myfyrwyr a staff yn ymuno â ni drwy ddefnyddio eu hoffer personol, gan ddefnyddio e-gyfeiriad penodol y Brifysgol ([ecosia.co.uk/AberystwythUniversity](https://ecosia.co.uk/AberystwythUniversity)) i lwytho Ecosia ar eich offer personol fel y gall Ecosia gofnodi'r nifer o goed rydych chi'ch hunan wedi'u cyfrannu.

Os ydych eisoes yn defnyddio Ecosia ar eich offer personol, mae hynny'n wych. Ond os hoffech helpu i gyfrannu at gyfanswm y Brifysgol, bydd angen ei ddadlwytho o'ch offer ac yna ei ail-lwytho gan ddefnyddio e-ddolen benodol y Brifysgol.

Bob mis, bydd Ecosia yn diweddarau'r Gwasanaethau Gwybodaeth gyda'r nifer o chwiliadau a chyfanswm y nifer o goed a blannwyd, drwy ddolen gyswllt y Brifysgol. Byddwn ni hefyd yn cael gwybod pan fydd y Brifysgol yn cyrraedd cerrig milltir pwysig, fel ein 10,000 coed cyntaf.

Pe bai pob un myfyriwr Prifysgol Aberystwyth yn defnyddio dolen unigryw'r Brifysgol i lwytho Ecosia, a gwneud 5 chwiliad ar y rhyngwyd bob dydd, gallai hynny olygu yn agos i 900 o goed yn cael eu plannu bob dydd, a hynny gan y myfyrwyr yn unig!

Er mai newid bychan yw hwn, gallai wneud gwahaniaeth anferth wrth helpu ein Prifysgol i gyrraedd ein nod o leihau ein hól-troed carbon ac o ddod yn Brifysgol sero-net erbyn diwedd y flwyddyn ariannol 2030-31.

"Mae'n wych clywed bod Prifysgol Aberystwyth wedi rhoi Ecosia ar waith fel ei chwiliadur rhagosod ar ôl i'r syniad gael ei gyflwyno'n ddiweddar drwy lwyfan 'Eich Syniadau' ar wefan Undeb y Myfyrwyr. Fel y gwelir o enghreifftiau diweddar yn Awstralia a choedwigoedd glaw'r Amason, mae newid yn yr hinsawdd a datgoedwigo yn fygythiad cyson i fyd natur, felly mae'n wych gweld bod y Brifysgol yn chwarae ei rhan hi yng ngwaith ailgoedwigo drwy'r byd."

**Charlie Pugh (Cynrychiolydd Academaidd Daearyddiaeth, Blwyddyn 2)**

"Mae'r ffaith bod Ecosia wedi cael ei fabwysiadu, a hynny drwy arweiniad y myfyrwyr, yn brawf pellach o ymwybyddiaeth y myfyrwyr o argyfwng yr hinsawdd, ac o'u hawydd i wneud rhywbeth amdano. Rydym yn cefnogi ymgyrchoedd y myfyrwyr yn llwyr ac yn cydnabod bod newidiadau bach hyd yn oed, megis newid chwiliadur, yn gallu gwneud gwahaniaeth."

**Dr Neil Waghorn (Swyddog Cynaliadwyedd)**

"Rydym wrth ein bodd bod y Gwasanaethau Gwybodaeth wedi gallu cydweithio ag Undeb y Myfyrwyr i roi Ecosia yn chwiliadur rhagosod ar bob un o gyfrifiaduron cyhoeddus Prifysgol Aberystwyth. Rydym hefyd yn ystyried hybu Ecosia ymhlith ein staff a'n myfyrwyr fel y gallent hefyd ei ddefnyddio ar eu hoffer eu hun. Bydd hyn yn arwain at lawer o gannoedd o goed yn cael eu plannu yn y blynyddoedd nesaf ac mae'n rhan o'n hymroddiad i leihau ein hól-troed carbon."

**Tim Davies (Pennaeth y Gwasanaethau Gwybodaeth)**



Am ragor o wybodaeth a Chwestiynau Cyffredin am Ecosia, ewch i:

[www.ecosia.org](http://www.ecosia.org) | [blog.ecosia.org/ecosia-financial-reports-tree-planting-receipts](https://blog.ecosia.org/ecosia-financial-reports-tree-planting-receipts)  
Cwestiynau Cyffredin -[ecosia.zendesk.com/hc/en-us](https://ecosia.zendesk.com/hc/en-us)

## Polisi'r Brifysgol ar yrru cerbydau

Er bod y rhan fwyaf o staff yn gweithio oddi cartref ar hyn o bryd, mae rhai cyd-weithwyr yn gweithio trwy ddarparu gwasanaethau rheng flaen a chadw ein campysau yn ddiogel. Mae'n rhaid iddynt yrru ar gyfer rhai o'r tasgau hyn, a phan fydd y gweddill ohonom yn dychwelyd at ein gwaith arferol, bydd llawer mwy ohonom yn gyrru er mwyn cyflawni gwaith y Brifysgol.

Mae'n bwysig, felly fod staff yn ymgysylltu â'r **Polisi Diogelwch Gyrwyr** sydd bellach ar gael ar lein ac sy'n trafod pob agwedd ar yrru cerbyd ar gyfer gwaith y Brifysgol.

Paratowyd **Llawlyfr Diogelwch Gyrwyr** newydd er mwyn helpu gyrwyr awdurdodedig i ddeall a rheoli'r risgiau

maen nhw'n eu hwynebu a'u creu wrth yrru ar gyfer gwaith y Brifysgol. Bydd copi o'r Llawlyfr ym mhob un o gerbydau'r Brifysgol ac yn cael ei rannu â staff newydd yn ystod eu sesiynau cyflwyno.

Os ydych yn defnyddio eich car eich hun ar gyfer gwaith y Brifysgol, dylech sicrhau bod yr yswiriant cywir gennych. Er mwyn hawlio costau teithio, mae'n rhaid ichi gyflwyno Ffurflen Gais Cerbydau Llwyd.

- **Ffurflen gais Cerbydau Llwyd**

Os ydych yn gyrru cerbyd heblaw eich cerbyd eich hun ar gyfer gwaith y Brifysgol (er enghraifft, yn llogi car neu'n defnyddio un o gerbydau'r Brifysgol), rhaid ichi gael eich cofnodi ar restr y Gyrwyr Awdurdodedig a chwblhau datganiad gyrru awdurdodedig.

- **Ffurflen gyrwyr awdurdodedig**

Os hoffech drafod unrhyw adran o'r polisi, y llawlyfr neu gofrestru gyrwyr awdurdodedig, mae pob croeso ichi gysylltu ag aelod o'r tîm trwy anfon e-bost at [trlstaff@aber.ac.uk](mailto:trlstaff@aber.ac.uk).

Mae adolygu'r Polisi Diogelwch Gyrwyr a chyhoeddi'r Llawlyfr Diogelwch Gyrwyr yn gyfle da i adolygu'r trefniadau sy'n ymwneud â gyrru ar gyfer gwaith yn eich tîm neu'ch adran.

Diolch am eich cydweithrediad wrth wella safonau gyrru ar draws y Brifysgol.

Ceir rhagor o wybodaeth fan hyn:

[www.aber.ac.uk/cy/finance/information-for-staff/travel-fleet/fleet](http://www.aber.ac.uk/cy/finance/information-for-staff/travel-fleet/fleet)

## Ymchwil i gyflymu profion Covid-19 er lles gwledydd incwm isel

Mae ymchwilwyr o Athrofa y Gwyddorau Biolegol, Amgylcheddol a Gwledig (IBERS) yn gweithio ar dechneg i wella'r broses profi am y Coronafeirws mewn gwledydd incwm isel.

Ar hyn o bryd, mae profion ar gyfer y feirws yng ngwledydd Prydain yn cael eu cynnal drwy ddull RT-PCR sy'n dadansoddi RNA y feirws. Er mwyn cynnal y profion hyn, mae angen eu cynnal mewn labordai gan ddefnyddio teclynau arbenigol mawr a drud.

Mae tîm o ymchwilwyr o dan arweiniad Dr Arwyn Edwards, uwch-ddarlithydd mewn Bioleg yn IBERS, yn arbrofi gyda dull arall o brofi. Byddai'r dull profi hwn yn addas mewn gwledydd lle mae adnoddau profi yn llai hygyrch a gellir cynnal y profion heb yr angen am gyfleusterau firolegol arbenigol. Trefnir ac ariennir yr ymchwil gyda chefnogaeth Canolfan Ymchwil Datblygu Rhyngwladol y Brifysgol drwy Gronfa Ymchwil Heriau Byd-eang Cyngor Cyllido Addysg Uwch Cymru.

Wrth siarad am yr ymchwil, meddai Dr Edwards: "Mae union natur pandemig yn golygu ei fod yn sialens ar gyfer iechyd byd-eang. Mae'n dangos fod iechyd pawb, ledled y byd, wedi'i gysylltu'n agos. Golyga hyn fod angen ymateb byd eang er mwyn diogelu cymunedau. Bydd baich COVID-19 ar ei waethaf mewn ardaloedd

lle mae isadeiledd gofal iechyd yn llai datblygedig. Hyd yma, mae ein gwaith ar COVID-19 yn dangos fod yr offer symudol rydym wedi bod yn datblygu ers 2014 yn edrych yn addawol ar gyfer ei ddefnyddio mewn llefydd anghysbell.

Yr ymchwilwyr sy'n cydweithio ar yr astudiaeth yw Dr Arwyn Edwards, Dr Amanda Clare a'r Athro Luis Mur. Fel

rhan o'r project, mae'r ymchwil yn tynnu ar arbenigedd cydweithwyr ledled y Brifysgol, gan ddatblygu ar rwydweithiau datblygedig o bartneriaid rhyngwladol yn ogystal ag arbenigedd mewn bioleg gyfrifiadurol a chlefydau anadlol.

Dechreuodd y gwaith ymchwil hwn ym mis Mawrth ac mae disgwyl iddo gael ei gwblhau o fewn y misoedd nesaf.





# Symud i ddysgu ar lein

Ers diwedd mis Mawrth, mae'r rhan fwyaf o'r Brifysgol wedi bod yn gweithio o adref, gan droi ceginau, ystafelloedd byw ac ystafelloedd astudio yn swyddfeydd, a gwelwyd ambell anifail anwes yn ennill enwogrwydd trwy ymddangos mewn cyfarfodydd ar Teams. Buom yn sgwrsio â'n staff academiaidd am heriau'r cyfnod hollol newydd hwn, a dysgu am bob math o flaengarwch sy'n dangos creadigrwydd ac ymroddiad ein staff a'n myfyrwyr.

Er bod llawer o aelodau staff yn dyheu am ddibynadwyedd rhwydwaith band eang y campws ("Mae Panopto yn bwyta fy mand eang" oedd un teitl posib ar gyfer yr erthygl hon), mae rhai manteision i weithio ar lein, wrth i'n cydweithwyr ganfod ffyrdd hyblyg o gysylltu â'n myfyrwyr a chynnal eu diddordeb. Yn ystod yr wythnosau diwethaf, cynhaliwyd cwisiau Cyfrifiadureg ar lein, sesiynau galw heibio byw i Holi ac Ateb am ddewis modiwlau Gwleidyddiaeth Ryngwladol a 'Phartion Gwyllo' er mwyn i fyfyrwyr wyllo darlithoedd sydd wedi'u recordio ymlaen llaw a phostio sylwadau byw mewn grŵp trafod. Er mwyn darparu'r sesiynau theatr corfforol byw sy'n rhan o'u modiwl, fe wnaeth un aelod o'r Adran Astudiaethau Theatr, Ffilm a Theledu droi ei hystafell fyw yn stiwdio ddawns, gyda'r myfyrwyr yn cysylltu o'u hystafelloedd eu hunain am awr o symudiadau a chynhesu lleisiau. Mae'r cyfan yn sicrhau bod ein hagwedd at ddysgu yn parhau'n ffres ac yn canolbwyntio ar y myfyrwyr.

Cynhaliwyd ambell gynhadledd ar lein. Yn wreiddiol, bwriadwyd cynnal y gynhadledd genedlaethol flynyddol

i fyfyrwyr cyfrifiadureg benywaidd - dan gadeiryddiaeth cyd-weithwyr yn yr Adran Gyfrifiadureg - yn Stirling; eleni, cynhaliwyd rhithgynhadledd am y tro cyntaf erioed, gan ddefnyddio plattform Discord ar gyfer sesiynau poster, sesiynau Holi ac Ateb a phaneli, a Panopto a Canvas ar gyfer sgysiau a recordiwyd ymlaen llaw. Trefnodd yr Adran Astudiaethau Theatr, Ffilm a Theledu Wyl Ynysu, yn gwahodd myfyrwyr i gyflwyno ffilmiau, perfformiadau, darlenniadau, ysgrifeniadau, gosodiadau neu luniau yn myfyrio ar yr amodau presennol, ar gyfer eu curadu ar wefan gyhoeddus. Y nod oedd annog myfyrwyr i 'ganfod ffyrdd creadigol o ddefnyddio'r cyfyngiadau presennol i greu gweithiau newydd, a fyddai'n amhosib fel arall.'

Un o'r heriau mwyaf oedd sut i gynnal yr ymdeimlad o gymuned sy'n gwneud gweithio ac astudio yn Aberystwyth mor arbennig. Nododd llawer o staff fod y profiad a'r amgylchiadau yn aml yn anodd i'r myfyrwyr, wrth iddynt ymdopi â chysylltiadau band eang anwadal a diffyg offer cyfrifiadurol neu weithio heb y gofod a'r cyfleusterau sydd ganddynt ar y

campws. Nododd y staff fod darparu cefnogaeth i fyfyrwyr a chanfod ffyrdd o sicrhau parhad cymuned y campws wedi bod yn her a wnaed yn haws oherwydd brwdfrydedd y myfyrwyr eu hunain. Nododd un adran fod eu myfyrwyr wedi creu safle trafod ar-lein gan ddefnyddio'r plattform sgwrsio Discord, gydag ystafelloedd ar gyfer gwahanol bynciau ac ystafell i gyn-fyfyrwyr a oedd yn boblogaidd iawn.

Mae staff wedi nodi llawer o agweddau o'r profiad hwn y dylem ddysgu oddi wrthynt yn y dyfodol. Cododd un aelod staff o'r Adran Saesneg y posibilrwydd o ddefnyddio mynediad digidol ar gyfer digwyddiadau rhyngwladol a lleihau'r baich ar gyfer siaradwyr gwadd. Mynegodd aelod o staff Cyfrifiadureg y farn fod un o'u sesiynau wedi gweithio'n arbennig o dda fel gweithgaredd ar-lein. Mwynhaodd eraill yr her newydd o gynhyrchu fideos byr. Gwerthfawrogwyd y cysylltiad sy'n cael ei ddarparu gan blatfformau ar-lein fel Teams, Zoom a Discord wrth helpu i greu rhithgymunedau ac roedd staff ar draws y Brifysgol yn awyddus i ddiolch i'r Gwasanaethau Gwybodaeth am eu cymorth.

Mae'n teimlo hefyd ein bod ni wedi cael cipolwg ar fywydau ein gilydd nad oedd wedi digwydd fel arall. Cyfaddefodd sawl aelod staff eu bod yn busnesu ar silffoedd llyfrau ei gilydd ac mae un gath Gwleidyddiaeth Ryngwladol wedi ymddangos yn rheolaidd mewn sesiynau dysgu. Rydym ar wasgar ac ar wahân, ac eto yn fwy agos nag erioed.

Wrth edrych i'r dyfodol, mae'n amlwg fod staff a myfyrwyr wedi ymateb i'r amgylchiadau anfwriadol cyfredol hyn trwy fod yn greadigol ac y gall hynny arwain at ffyrdd newydd o weithio, fydd yn ein gwneud yn fwy cynaliadwy, yn fwy ymwybodol o'r amgylchedd ac yn fwy hyblyg fel sefydliad.

*Rhannodd yr Athro Matthew Jarvis, darlithydd yn yr Adran Saesneg ac Ysgrifennu Creadigol, y llun hwn o'i weithle adref, gyda Shadow y gath.*



# Y diweddaraf o UMABer

Fel llawer o sefydliadau eraill sy'n parhau i weithio yn ystod y pandemig hwn, mae UMABer wedi canfod ffyrdd newydd o gynnal digwyddiadau a gweithgareddau Undeb y Myfyrwyr er mwyn parhau i gefnogi myfyrwyr Aber.

Mae'r holl staff a swyddogion yn rhith-weithio, sefydlwyd grŵp 'Cefnogaeth Cymheiriaid Covid-19 UMABer' ar Facebook (sydd hefyd yn cynnal gwahanol weithgareddau bob wythnos ar gyfer myfyrwyr Aber os ydynt yn dymuno) ac mae sesiynau galw heibio ein Gwasanaeth Cynghori wedi parhau drwy gydol y cyfnod - yr unig wahaniaeth yw eich bod bellach yn galw heibio'n rhithiol trwy Zoom yn hytrach nag adeilad Undeb y Myfyrwyr.

Rydym hefyd wedi hwyluso etholiadau pwyllgorau'r clybiau chwaraeon a'r cymdeithasau yn rhithiol, yn ogystal ag annog a chynorthwyo clybiau a chymdeithasau i gynnal cyfarfodydd / gweithgareddau trwy Zoom.

## UMABer yn Dathlu

Cynhaliwyd gwobrau blynyddol UMABer yn Dathlu rhwng 28 a 30 Ebrill.

Y bwriad gwreiddiol oedd cynnal tair noson wobrwyo yn Aberystwyth a'r cyffiniau i ddathlu llwyddiannau cymdeithasau, y byd chwaraeon, staff a myfyrwyr. Ond, o gofio pob dim sy'n digwydd yn y byd o'n cwmpas, yn anffodus, nid oedd hynny'n bosibl. Er hynny, roeddem yn teimlo ei bod hi'n bwysig dathlu a rhannu ein gwerthfawrogiad o'r bobl sy'n gwneud gwahaniaeth i'n bywydau. Felly, cynhaliwyd y tair noson wobrwyo yn ddigidol am y tro cyntaf.

Cyhoeddwyd sawl fideo ar ein gwefan a'n tudalen Facebook ar y dyddiadau gwreiddiol, a chynhaliwyd parti Zoom i'r rhai oedd am wisgo'n smart i ddathlu'r achlysur.

Hoci'r Dynion enillodd deitl 'Clwb Chwaraeon y Flwyddyn eleni, coronwyd y Gymdeithas Cadwraeth Gwenyn yn 'Gymdeithas y Flwyddyn' ac enillodd Seicoleg 'Adran y Flwyddyn' am yr ail flwyddyn yn olynol. Diolch i bawb a anfonodd un o'r 1,083 o enwebiadau, a llongyfarchiadau i'n henillwyr teilwng.

Gweler t. 2 am hanes gwobrau'r Staff a Myfyrwyr ac mae rhagor o wybodaeth (yn cynnwys y manylion enwebu) am y tair Gwobr yn Adran Neuwyddion gwefan UMABer: [www.umaber.co.uk/newyddion](http://www.umaber.co.uk/newyddion)

## Wythnos bleidleisio Etholiadau'r Gwanwyn

Cynhaliwyd wythnos bleidleisio flynyddol Etholiadau'r Gwanwyn ganol Mawrth, ac aeth 34% o fyfyrwyr Aber ati i fwrw pleidlais ar gyfer y tîm newydd o swyddogion amser llawn a swyddogion gwirfoddol.

Llongyfarchiadau i'r holl ymgeiswyr a phob lwc i'r tîm swyddogion newydd:

- **Llywydd UMABer** - Nate Pidcock
- **Swyddog Diwylliant Cymreig a Llywydd UMCA** - Moc Lewis
- **Swyddog Cyfleoedd i Fyfyrwyr** - Wojciech Salski
- **Swyddog Materion Academaidd** - Chloe Wilkinson-Silk
- **Swyddog Lles** - Connor Hunter-Wem

Mae'r canlyniadau llawn ar ein gwefan: [www.umaber.co.uk/etholiadau](http://www.umaber.co.uk/etholiadau)

*Tîm Swyddogion newydd UMABer, o'r chwith i'r dde: Nate Pidcock (Llywydd UM), Moc Lewis (Swyddog Diwylliant Cymru a Llywydd UMCA), Chloe Wilkinson-Silk (Swyddog Materion Academaidd), Wojciech Salski (Swyddog Cyfleoedd i Fyfyrwyr) a Connor Hunter-Wem (Swyddog Lles)*



## Newyddion cyffrous

Rydym hefyd yn falch o gael rhannu newyddion cyffrous; mae UMABer ar y rhestr fer ar gyfer Gwobr Hyrwyddo Amrywiaeth Chwarae Teg Womenspire! Mae pob un o'r cyflogwyr sydd ar rhestr fer y wobwr hon wedi bod yn rhagweithiol wrth gau'r bylchau rhwng y rhywiau yn y gweithle, trefnu mentrau neu ymgyrchoedd llwyddiannus i fynd i'r afael ag anghydbwysedd rhwng y rhywiau yn eu sefydliad, ac yn gallu dangos tystiolaeth o'r ffordd mae amrywiaeth o ran y rhywiau o fudd i bob cyflogwr, ac nid menywod yn unig. Cyhoeddir yr enillwyr mewn digwyddiad a gynhelir yng Nghaerdydd ar 29 Medi.

Yn ystod y flwyddyn academaidd 2019-20, cymerodd 60% o fyfyrwyr Aber ran mewn rhyw agwedd ar weithgareddau UMABer fel ymuno â chlwb chwaraeon neu gymdeithas neu bleidleisio yn yr etholiadau.

Cadwch yn ddiogel

UMABer

# Golwg ar... Lywodraethu Gwybodaeth

Tîm newydd o fewn yr adran Lywodraethu yw Llywodraethu Gwybodaeth, ac mae'n gyfrifol am gynorthwyo'r Brifysgol i gydymffurfio â'i dyletswyddau cyfreithiol a statudol wrth reoli ein gwybodaeth. Bu Newyddion Aber yn sgwrsio â'r Rheolwr Llywodraethau Gwybodaeth, Julie Archer am waith y tîm:

## **Beth yw prif swyddogaeth y Tîm Llywodraethu Gwybodaeth?**

Yn gryno, goruchwyllo cydymffurfiaeth y Brifysgol â gwahanol ddarnau o ddeddfwriaeth sy'n ymwneud â gwybodaeth.

## **Pwy sydd yn y tîm?**

Dim ond fi ar hyn o bryd! Rwy'n gweithio i'r Brifysgol ers 2007, ac roeddwn yn Rheolwr Cofnodion tan fis Rhagfyr y llynedd. O 1 Mehefin, bydd dau aelod newydd o staff yn ymuno â fi. Mae'r ddwy yn benodiadau newydd, ond hefyd yn wynebau cyfarwydd yn y Brifysgol: Beckie Sweeney, sydd wedi bod yn gweithio yn y Swyddfa Llety am 16 o flynyddoedd; a Catrin Griffiths, sydd yn Swyddog Effaith Ymchwil ar hyn o bryd, ond sydd wedi bod yn cyflawni sawl gwahanol swydd yn y Brifysgol.

## **Pa fath o waith ydyw?**

Mae'r tîm yn gyfrifol am bedwar prif faes: diogelu data, rhyddid gwybodaeth, rheoli cofnodion, ac archifau. Mae'r gwaith yn canolbwyntio'n bennaf ar roi cyngor ac arweiniad ar faterion llywodraethu gwybodaeth yn y meysydd hyn: codi ymwybyddiaeth ac annog arferion da.

## **Beth yw'r uchafbwyntiau?**

Rwy'n mwynhau fy swydd ddigon fel bod y rhannau y byddai pobl eraill o bosib yn eu hystyried yn sych a diflas - y 'stwyff cydymffurfio' - yn rhoi llawer o foddhad, ac yn apelio at fy hoffter o fanylion.

Wedi dweud hynny, mae'n debyg mai'r gwaith archif sy'n rhoi'r pler mwyaf. Fel y wraig a ymwelodd â'r Hen Goleg er mwyn dilyn ôl troed y tad nad oedd wedi ei adnabod. Cafodd ei ladd yn yr ail ryfel byd, cyn iddi gael ei geni, ac roeddwn yn gallu dangos ambell lun chwaraeon iddi, ei gerdyn cofnod myfyriwr, a geirada disglair ar gyfer ymarfer dysgu. Collwyd sawl deigr yn gan bawb y diwrnod hwnnw.

## **Beth yw'r isafbwyntiau?**

Delio â mynediad diawdurdod at ddata. 'D yw hi ddim yn beth braf i feddwl y gallai rhywbeth fod wedi mynd o'i le, ond mae'n gyfle da i adolygu ein systemau a'n



Chwith- Catrin Griffiths, Dde uchaf- Julie Archer, Dde isaf- Beckie Sweeney

gweithdrefnau. Ond mae'n gallu bwrw cynlluniau gwaith oddi ar y cledrau am ddiwrnod neu fwy, er hynny!

## **Disgrifiwch ddiwrnod arferol yn y swyddfa**

'D oes dim! Gall amrywio o dderbyn cyflenwad i'n stordy cofnodion oddi ar y safle, golygu dogfennau, darllen cymalau diogelu data mewn contractau, ymchwilio ar gyfer ymateb i ymholiadau hanes teulu, trydar am luniau da yn yr archif, ac ymateb i geisiadau Rhyddid Gwybodaeth.

## **Faint o geisiadau Rhyddid Gwybodaeth mae'r Brifysgol yn eu derbyn bob blwyddyn, a beth rydych yn gwneud â nhw?**

Aethom o 50 ym mlwyddyn gyntaf y ddeddf yn 2005, i 288 yn y flwyddyn galendr 2019. Mae'n rhaid inni gysylltu â chyd-weithwyr yn y Brifysgol i gasglu'r wybodaeth y gofynnir amdani, a hynny o fewn y cyfnod amser penodedig, sef 20 diwrnod gwaith. Mae'n rhaid rhyddhau'r wybodaeth, oni bai ei bod yn un o eithriadau'r Ddeddf, ac ni chafwyd estyniad i'r cyfnod amser statudol yn sgil Covid-19.

## **Beth yw'r cais Rhyddid Gwybodaeth mwyaf rhyfedd rydych wedi'i dderbyn?**

Mae gormod o ddewis! Bwrw allan ysbrydion, rhoi organau a chyrrff ar ôl marwolaeth, faint rydym yn ei wario ar win ac, yn fwyaf diweddar, a yw'n

anghyfreithlon i ddefnyddio'r teitl 'Dr' neu 'Athro' pan nad yw'r 'teitl' eto wedi ei ddyfarnu'. Mae'r hynodwydd yn ddiiddiwedd!

## **Dywedwch rywbeth wrthym na fyddwn, o bosib yn ei wybod am y gwaith rydych yn ei wneud.**

Efallai bydd rhai pobl ddim ond yn ymwybodol o'r naill 'het' neu'r llall sydd gennyf, gan ddibynnu ar sut mae ein llwybrau yn croesi. Felly, efallai bydd rhai pobl sy'n casglu ystadegau ar fy nghyfer er mwyn imi allu ymateb i gais Rhyddid Gwybodaeth, neu'n anfon Asesiadau Effaith ar Breifatrwydd Data gorffenedig ataf, yn synnu fy mod i hefyd yn treulio oriau ar lawr isaf oll adeilad yn arbed deunyddiau ar gyfer archif y Brifysgol. Ac mae'r gwrthwyneb hefyd yn wir.

## **Bydd sydd ar y gweill ar gyfer y tîm?**

Y flaenoriaeth yw cyflwyno'r holl wybodaeth angenrheidiol i aelodau'r tîm a mynd allan yno (yn rhithiol, wrth gwrs ar hyn o bryd) i sicrhau bod pobl yn gwybod amdanom ni a'r ffyrdd y gallwn eu helpu i reoli eu gwybodaeth yn fwy effeithiol.

Ar ben hynny, cyn gynted ag y byddwn yn gallu mynd i'r Hen Goleg - gan gadw pellter cymdeithasol, wrth gwrs - byddwn yn paratoui ar gyfer symud archif y Brifysgol o'i chartref cyn y gwaith adnewyddu fydd yn cael ei wneud i'r adeilad. Mae'n adeg gyffrous!





# Cymorth digidol a chyfryngau i'ch helpu i wrthsefyll effaith Covid-19 – o gysur eich cartref eich hun

Yn ystod y cyfnod digynsail hwn, daeth cynhyrchu a dosbarthu digidol a chyfryngau yn 'ffordd o fyw' i'r rhan fwyaf ohonom, wrth i drwch ein cyfathrebu cymdeithasol a phroffesiynol ddiwydd trwy sianeli digidol.

Cyn argyfwng Covid-19, derbyniodd Prifysgol Aberystwyth gyllid gan Gronfa Gymdeithasol Ewrop trwy Lywodraeth Cymru i gefnogi busnesau a sefydliadau Cymru i barhau'n flaenllaw gyda'u datblygiadau o fewn y diwydiant digidol a chyfryngau. Prif amcan y prosiect hwn yw darparu hyfforddiant cymorthdaledig ar gyfer gweithlu Cymru ar dechnoleg a datblygiadau newydd o fewn meysydd cynhyrchu digidol a chyfryngau.

Arweinir y prosiect Cynhyrchu Cyfryngau Uwch gan Dr Helen Miles a rheolir y prosiect gan Anwen McConochie ac Elin Mair Mabbutt.

Mae'r rhaglen fodiwlau, y gellir ei hastudio trwy gyfrwng y Gymraeg, Saesneg neu'n ddwyieithog, yn gydweithrediad rhwng yr adrannau Astudiaethau Theatr, Ffilm a Theledu, Cyfrifiadureg a Hanes a Hanes Cymru.

Cyflwynir ein hyfforddiant mewn fformat hyblyg sy'n ymateb i'r diwydiant ac sy'n galluogi myfyrwyr i weithio trwy ddysgu o bell â chymorth i ddiweddarau eu gwybodaeth dechnegol. Fe'i cynlluniwyd i alluogi myfyrwyr i astudio heb iddynt orfod gymryd amser o'r gwaith ac mae'n ddigon hyblyg ar gyfer astudio ochr yn ochr â gwaith ac ymrwymadau eraill.

Cefnogir y cynllun gan Gronfa Gymdeithasol Ewrop trwy Lywodraeth Cymru, sy'n ein galluogi i gynnig hyfforddiant ar lefel Meistr i fusnesau / gweithwyr cymwys ar gyfradd gymorthdaledig o £165 y modiwl ar gyfer pob gweithiwr. Gall myfyrwyr ddewis astudio cynifer o fodiwlau ag y dymunant neu weithio tuag at gymhwyster ôl-raddedig.

Un sefydliad sydd eisoes wedi manteisio ar y cynnig hwn yw Llyfrgell Genedlaethol Cymru, fel y mae Anwen Isaac, Rheolwr

Adnoddau'r Llyfrgell yn egluro: "Rydym yn gwbl ymwybodol o'r angen i hyrwyddo ein gweithgareddau trwy amrywiaeth o sianeli digidol ac mae'n ddisgyblaeth sy'n esblygu o hyd. Mae'r cyfle hwn i hyfforddi yn cynnig gwell offer i'n staff hyrwyddo gwaith y Llyfrgell ar lwyfannau digidol mewn ffordd fwy creadigol ac arloesol, yn ogystal â chyfrannu at eu datblygiad personol parhaus.

"Trwy gefnogi ein staff wrth iddynt astudio, rydym yn hyderus y bydd ein hadnoddau yn cael eu cryfhau yn eu tro ac y byddwn hefyd yn meithrin gwybodaeth helaeth a sgiliau digidol gwerthfawr o fewn i'r tîm."

Mae'r ceisiadau bellach ar agor ar gyfer cofrestru ym mis Mehefin. I gael rhagor o wybodaeth am y rhaglen a'r meini prawf cymhwysra, cysylltwch â'r tîm Cynhyrchu Cyfryngau Uwch ar [ccu-amp@aber.ac.uk](mailto:ccu-amp@aber.ac.uk) neu ewch i: [amp.aber.ac.uk](http://amp.aber.ac.uk).



# Cefnogaeth i Staff sy'n Gweithio o'u Cartrefi yn ystod y pandemig Coronafeirws

Â ninnau ynghanol y pandemig Coronafeirws, mae llawer ohonom, am y tro cyntaf, yn gweithio ein holl oriau gwaith o'n cartrefi. Hyd yn oed os ydych chi'n gyfarwydd â hyn dyw gweithio o'ch cartref mewn amgylchiadau o'r fath ddim bob amser yn hawdd.

## Eich man gwaith yn eich cartref

Os nad ydych eisoes wedi gwneud hynny, a wnewch chi lenwi'r hyfforddiant ar-lein **hyfforddiant Gweithio'n Ddiogel gyda Chyfrifiaduron**.

Os oes gennych swyddfa yn eich cartref, lle mae desg, cadair a chyfrifiadur, ceisiwch ddilyn **rhestr wirio'r DSE** cyn belled ag y bo modd.

Os nad oes gennych le pwrpasol, mae hi'n dal yn bosibl i greu man gwaith yn eich cartref trwy ddefnyddio ychydig o feddwl creadigol:

**Cadair:** Defnyddiwch gadair sy'n gadarn a rhowch glustog i roi cynhaliaeth dda i'ch meingefn, ac yn ôl yr angen, clustog i eistedd arni i addasu uchder sylfaen y sedd.

**Codi'r gliniadur:** Defnyddiwch lyfrau neu ffeiliau mawr i greu llwyfan cadarn i gynnal gliniadur, fel bod eich llygaid ar lefel brig y sgrin.

**Cynnal eich traed:** Defnyddiwch ffeiliau neu rywbeth tebyg, neu glustogau i gael rhywbeth cadarn i gynnal eich traed.

Edrychwch ar y ddelwedd isod o'r safle eistedd delfrydol ac efelychu hyn cymaint ag y gallwch.



- Dylai eich desg fod mor glir â phosibl heb wifrau o dan draed, ac wedi'i rhoi mewn man sy'n ddigon golau ac yn cael ei awyru'n dda ac heb unrhyw gordiau'n llusgo.
- Gwnewch yn sicr bod eich offer electronig yn ddiogel i'w ddefnyddio. Peidiwch â gorlwytho socedi neu estyniadau trydan.
- Gwnewch ymdrech ymwybodol i dreulio amser oddi wrth y sgrin am o leiaf 5 i 10 munud bob awr neu 15 munud bob dwy awr.
- Rhowch wybod i'ch rheolwr os ydych chi'n cael anawsterau.

Ewch i adran **lechyd, Diogelwch ac Amgylchedd** y wefan i gael mwy o wybodaeth: [aber.ac.uk/cy/hse/emergency/covid19](http://aber.ac.uk/cy/hse/emergency/covid19)

## lechyd corfforol

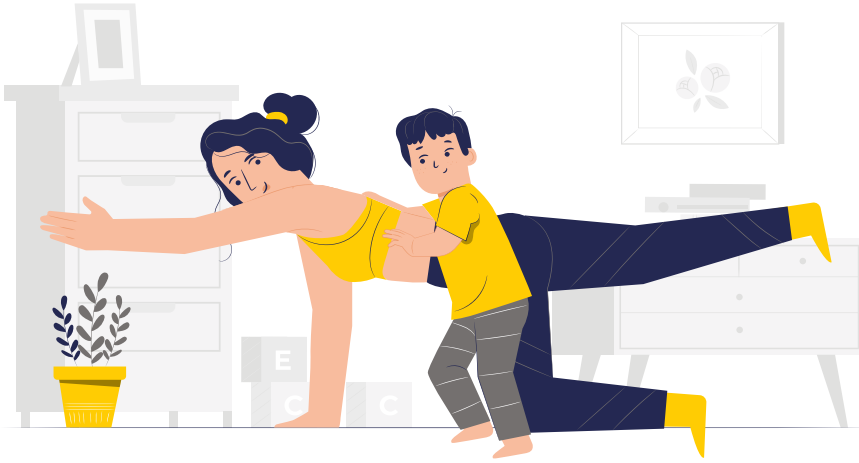
Mae'n bwysig edrych ar eich ôl eich hun ac mae yna ychydig o bethau syml a all helpu gyda hynny.

**Meddyliwch am eich diet.** Os yw eich trefn ddyddiol yn newid, neu os ydych chi'n llai gweithgar yn gorfforol nag arfer, efallai y bydd eich archwaeth yn newid. Mae bwyta'n rheolaidd a chadw eich siwgr gwaed yn sefydlog yn gallu cynorthwyo i gynnal eich hwyliu a lefel eich egni.

**Yfwch ddŵr yn rheolaidd.** Mae yfed digon o ddŵr yn bwysig i'ch iechyd meddyliol a chorfforol. Gall newid eich arferion gael effaith ar bryd neu beth yr ydych yn yfed. Efallai y byddai'n syniad gosod larwm neu ddefnyddio ap i'ch atgoffa.

**Ceisiwch gynnwys gweithgaredd corfforol** yn eich trefn ddyddiol, os oes modd.





Mae staff **Canolfan Chwaraeon y Brifysgol** yn darparu awgrymiadau iechyd a lles (#FitTips) a sesiynau ymarfer corff am ddim i'ch cynorthwyo i gadw'n iach a heini o'ch cartref. Mewngofnodwch i'w **tudalen Facebook** i fanteisio ar yr adnodd hwn. Caniateir gadael y cartref i wneud ymarfer corff dan y canllawiau cyfredol.

Os nad ydych yn hoffi ymarfer corff traddodiadol, mae **posibiliadau eraill** i bob oedran a gallu, gan gynnwys

- gwaith tŷ
- garddio
- dawnsio i gerddoriaeth
- mynd i fyny ac i lawr y grisiau
- eistedd llai - os sylwch eich bod wedi eistedd am awr, codwch ar eich traed neu newid safle

Ewch i adran **Iechyd a Lles** y wefan i gael mwy o wybodaeth: [aber.ac.uk/cy/staff/health-wellbeing](http://aber.ac.uk/cy/staff/health-wellbeing)

## Lles meddyliol

Mae'n hanfodol gofalu am ein lles a'n hiechyd meddyliol wrth weithio o'n cartrefi.

Mae'r elusen iechyd meddwl **MIND** wedi crynhoi gwybodaeth ymarferol a defnyddiol sy'n cynnwys awgrymiadau ynglŷn ag ymlacio a bod yn greadigol. Mae'r rhain yn cynnwys

- celf a chrefft, megis arlunio, paentio, collage, gwnio, pecynnau crefft neu uwch-gylchu.
- DIY
- lliwio
- ymwybyddiaeth ofalgar (mindfulness)
- cerddoriaeth
- ysgrifennu
- ioga
- myfyrio

Mae **Care First**, ein rhaglen gymorth i weithwyr, yn cynnig cymorth cyfrinachol am ddim i weithwyr ynglŷn â materion gwaith neu bersonol, dros y ffôn neu ar-lein 24/7. Gallwch ddefnyddio'r gwasanaeth trwy ffonio 0800 174319 neu ddilyn y ddolen o we-ddalen Adnoddau Dynol: [aber.ac.uk/cy/hr/](http://aber.ac.uk/cy/hr/)

Cadwch i fyny â'r datblygiadau cyfredol, ond byddwch yn ofalus o ble y cewch eich neuwyddion a'ch gwybodaeth am iechyd. Mae cael **gwybodaeth, safonol, dda** yn gymorth i leihau pryder a theimlo bod gennym fwy o reolaeth. Fe gewch yr wybodaeth a'r cyngor diweddaraf o

- **Llywodraeth Cymru**
- **Llywodraeth San Steffan**
- **Iechyd Cyhoeddus Cymru**

Daliwch ati i droi at ein gwe-ddalen gwybodaeth am coronafeirws: [aber.ac.uk/coronafeirws](http://aber.ac.uk/coronafeirws) i gael yr wybodaeth ddiweddaraf a gweld y **cwestiynau cyffredin**.



## Cadw mewn cysylltiad

Mae hi'n bwysicach nag erioed i gefnogi'n gilydd fel cymuned ac i roi amser i holi ynglŷn â lles ein gilydd.

Beth bynnag wnewch chi, rhowch amser i sgwrsio â chydweithwyr, rhannu rhith egwyl goffi neu awr ginio, beth bynnag y gallwch ei wneud i lonni eich diwrnod.

## Datblygiad Proffesiynol

Mae nifer o staff yn teimlo gallai hyn fod yn amser da i loywi rhai o'ch sgiliau ac efallai i gwblhau hyfforddiant o ryw fath y buoch yn bwriadu ei wneud ers tro.

Mae'r Brifysgol wedi paratoi tudalen sy'n coladu ystod eang o gyrsiau hyfforddiant y gellir eu cwblhau ar-lein. Gellir dod o hyd i'r rhestr o gyrsiau yma: [aber.ac.uk/cy/hr/online-training](http://aber.ac.uk/cy/hr/online-training)

## Unrhyw gwestiynau neu ymholiadau?

Os oes gennych gwestiynau neu ymholiadau eraill, neu os gallwch feddwl am ffyrdd y gall y Brifysgol gynnig cymorth ymarferol pellach, e-bostiwch [coronafeirws@aber.ac.uk](mailto:coronafeirws@aber.ac.uk) neu cysylltwch â'r llinell gymorth arbennig ar **01970 62 2483**, sydd ar agor o 9am tan 5pm bob dydd.



# Yn ogystal â'r swydd bob dydd

Cydlynedd a Thiwtor Dysgu Gydol Oes yw Alison Pierse, sydd wedi gweithio yn y Brifysgol ers dros ddau ddegawd. Yn ogystal â'i swydd bob dydd, mae'n artist mosaig ac yn trefnu teithiau darganfod celf o gwmpas Aberystwyth dan yr enw Aberdabadoo:

## Beth ynglŷn â chreu mosaig sy'n apelio'n benodol atoch chi?

Mae ychydig fel y broses o wneud printiau o ran bod nifer o gamau gwahanol. Mae'r broses ddylunio'n herio'r meddwl ac yn galw am sylw llwyr. Mae gosod y teils yn gadael i fy meddwl grwydro ychydig, ond mae'n rhaid i fi ganolbwyntio ar *andamento* (llif y mosaig). Mae'r broses growtuo fel datgelu print; fel arfer rwy'n gwrandao ar bodlediadau yn ystod y broses honno. Rwyf i hefyd yn peintio, ac mae llawer o ddyluniadau'n dechrau o beintiad sydd wedi'i ailgyfansoddi. Mae angen sgiliau dylunio ar fosaig; hyfforddais i mewn dylunio tri dimensiwn.

## Beth yw'r comisiwn mwyaf cyffrous rydych chi wedi'i gael?

Rwyf i wedi cael nifer, y mwyaf oedd mosaig 4.5 metr i ddatlu Jiwbilî Diemwnt y Frenhines, a grëwyd mewn ysgol mewn 4 diwrnod gyda 300 o blant a'r holl staff. Mae'n darlunio'r noson wyllt honno pan ryddhawyd tân gwyllt dros Balas Buckingham. Diben y comisiwn oedd cyfuno'r Jiwbilî gyda'r Gemau Olympaidd, gyda'r ddau'n cael eu cynnal yn 2012. Mae wedi'i osod ar wal allanol ysgol yn Essex ac wrth iddi nosi mae i'w weld ar wedd wahanol gan fy mod i wedi defnyddio drychau i adlewyrchu golau. Rhaid i mi ddweud i honno fod yn wythnos ynfyd. Roeddwn i wrth fy modd yn gweld y plant yn dangos y rhan y buon nhw'n gweithio arni i'w rhieni. Roedd yn brosiect uchelgeisiol, ac fe'i galwais yn 'Fwy na Ben Hur'.

## Pa un sydd orau gennych chi, dysgu neu addysgu?

Y ddau. Rwyf i wrth fy modd yn gweld myfyrwyr o unrhyw oed yn blodeuo. Rwyf i'n mwynhau gweld y goleuni a'r cyffro yn eu llygaid, yn ymhyfrydu yn y peth maen nhw wedi'i gyflawni. Rwyf innau'n ddysgwyr gydol oes hefyd - pam na fyddwn i? Fyddwn i ddim yn gweithio ym maes Dysgu Gydol Oes pe na bawn i'n credu yn yr athroniaeth nad ydych chi byth yn rhy

hen i ddysgu pethau newydd. Gwnaeth fy mam radd yn 70 oed; mae'n siŵr iddi drosglwyddo cariad at ddysgu i mi.

## Lle cawsoch chi'r syniad i redeg teithiau darganfod celf yn Aberystwyth?

Mae gan Aberystwyth fynedfeydd a drysau gwyh wedi'u haddurno gyda theils mosaig. Mae rhai trefi wedi dinistrio'r troedfannau prydfarth hyn. Dylem ni werthfawrogi ein treftadaeth, a thrwy fy nheithiau cerdded 'Noson Hafaidd ar y Teils', os wyf i'n gallu agor llygaid pobl i'r hyn sydd gennym ni, efallai y bydd mwy o siawns y caiff y darnau hyn o hanes eu hachub. Yna, wrth gwrs mae gennym fosaig Voysey yn yr Hen Goleg. Mae twristiaid wrth eu bodd yn gweld yr hyn sydd gennym ni yma.

## Sut mae Covid-19 wedi dod â heriau a chyfleoedd i chi?

I fod yn onest, rwyf i'n credu fy mod wedi bod yn hunanynysu drwy gydol fy mywyd; rwyf i'n berson tawel yn y bôn. Ydyn, am y tro, mae fy nheithiau cerdded i gyd wedi'u canslo a hefyd fy nghwrs mosaig preifat. Ond y fantais yw bod hyn wedi fy nghadw adref; mae'r tywydd wedi bod yn wych ac rwyf i wedi bod yn canolbwyntio ar ddylunio. Dwyrf i byth yn hapusach na phan fyddaf i'n cael cyfle i wneud ychydig o niblo yn yr ardd. Un darn diweddar yw geco sydd â ffotograffau wedi'u tynnu ohono ar amrywiol gamau i wneud



cyflwyniad PowerPoint ar gyfer cwrs dysgu o bell rwyf i wedi'i gynllunio o'r enw 'Two Days of Mosaic'. Bydd y teithiau cerdded yn ailgychwyn pan fyddwn ni i gyd yn ôl i normal, beth bynnag fydd hwnnw. Mae Covid-19 hefyd wedi gadael i fi gynllunio cyrsiau dysgu o bell newydd sbon, rhai mewn ymarfer celf, ac eraill yn gyrsiau datblygu proffesiynol, a hefyd mae 'na fodiwl hanes celf 5 credyd. Mae wedi bod yn her ddeallusol foddhaus iawn. Mae cynllunio cyrsiau hefyd yn greadigol.

## Pe bai gennych chi ddiwrnod cyfan heb unrhyw beth wedi'i gynllunio, sut fydddech chi'n llenwi'r dydd?

Ateb hawdd - niblo tesserae (teils mosaig)! Bydd fy nghymdogaion yn gallu tystio i hynny - maen nhw'n clywed clic-clic y teils yn cael eu torri. Rwyf i yn fy elfen os gallaf i weithio yn yr awyr agored mewn golau da a'r haul ar fy nghefn. Yn aml rwy'n meddwl amdanaf fy hun fel y fenyw yn y tai tywydd o'r Swistir, pan fydd yr haul yn ymddangos, rwyf i'n dod allan - gyda fy nheils mosaig!

## Lle gall pobl gael rhagor o wybodaeth am eich gwaith?

Ceir gwybodaeth am fy nghomisiynau ac addysgu ar wefan Aberdabadoo ynghyd ag edefyn dysgu wythnosol ar Facebook - [www.aberdabadoo.co.uk](http://www.aberdabadoo.co.uk).









# Fy Ngwaith Ymchwil

*Defaid yn pori ar dir pori yn ne Piedmont, yr Eidal*



Graddiodd Emanuele Amo yn y Dyniaethau o Università degli Studi di Torino (Prifysgol Torino, yr Eidal) yn 2016, cyn cwblhau gradd Meistr mewn Daearyddiaeth Ddynol ym Mhrifysgol Bryste yn 2018. Mae ef bellach yn astudio am ei ddoethuriaeth yn yr Adran

Daearyddiaeth a Gwyddorau Daear, ac wedi bod yn edrych yn ddiweddar ar y ffyrdd y mae cynhyrchwyr bwyd bach ar draws y byd yn cael eu heffeithio gan argyfwng Covid-19.

Mae cynhyrchwyr bwyd bach ar draws y byd yn dioddef yn fawr oherwydd argyfwng Covid-19. Yn Ewrop, lle mae llawer o wledydd wedi'u rhoi dan gwarantyn llym, mae'r ffermwyr yn brwydro i gynnal eu busnesau. Nid wynebu problem cynhyrchu mae'r cynhyrchwyr fel y cyfryw, fel sy'n gallu digwydd yn achos sychder, ond problem dosbarthu'r cynnyrch. Mae'r ffermwyr bach yn dal i gynhyrchu, ond nid oes modd gwerthu'r cynnyrch drwy'r llwybrau traddodiadol, ac ers i'r dosbarthwyr a'r prynwyr roi'r gorau i weithio mae'n anodd iawn i'r cynhyrchwyr gyrraedd y cwsmeriaid, yn enwedig mewn dinasoedd.

Mae diflaniad y diwydiant twristiaeth yn broblem arall i ffermwyr sy'n aml yn cael ei hanghofo. Fel rheol, bydd twristiaid yn heidio i gefn gwlad yn y gwanwyn, ac mae'r cynhyrchwyr sydd hefyd yn gweithredu fel bwyta, siopau fferm neu dai gwyliau yn colli un o gyfnodau mwyaf proffidiol y flwyddyn.

Wrth gwrs, mae difrifoldeb y sefyllfa yn amrywio o wlad i wlad, a chan fod y llywodraethau wedi mabwysiadu gwahanol strategaethau i ddelio â'r feirws ac i gefnogi cynhyrchwyr, mae'n anodd cael trosolwg o'r sefyllfa ar draws y cyfandir. Ond, mae'n bosib, er hynny, adnabod nifer o broblemau ac ymatebion iddynt sy'n gyffredin i lawer o wledydd.

Yn gyntaf, swyddogaeth yr Undeb Ewropeaidd. Fel yr adroddais yn ddiweddar mewn erthygl ar gawsywr Eidalaidd ar raddfa fach, nid yw cynhyrchwyr bwyd yn teimlo bod yr UE yn cefnogi digon arnynt. Yn ôl y cynhyrchwyr a roddodd gyfweiliad imi, nid yw'r UE wedi cynnig unrhyw gefnogaeth bendant i gynhyrchwyr bwyd bach ac, hyd yn hyn, nid oes yr un corff UE wedi cyflwyno strategaeth economaidd glir i helpu cynhyrchwyr i oresgyn yr argyfwng.

Mae'r cyhuddiad hwn ychydig yn annheg, gan mai cyfrifoldeb llywodraethau cenedlaethol yn bennaf yw ariannu ffermwyr bach, ac nid cyfrifoldeb yr UE. Felly, y broblem fawr i ffermwyr bach ar draws Ewrop yn ystod argyfwng Covid-19

yw methiant llywodraethau i gefnogi ei gilydd yn economaidd a datblygu strategaethau cyffredin i ddelio â'r argyfwng trwy sefydliadau'r UE a gafodd eu credu i'r diben hwn yn union.

Os yw'r llywodraethau cenedlaethol yn ymateb yn wahanol a sefydliadau'r UE yn cael anhawster i lunio strategaethau er ein lles ein gilydd, rhaid inni droi at sefydliadau rhyngwladol fel y Mudiad Bwyd Araf (Slow Food Movement) i gael enghraifft o ymateb pendant a chydlynol.

Mae'r mudiad Bwyd Araf yn sefydliad byd-eang ar lawr gwlad a sefydlwyd yn y 1980au ac sydd wedi datblygu yn fudiad rhyngwladol sy'n cynnwys miliynau o bobl ar draws 150 o wledydd. Mae Bwyd Araf yn cysylltu pleser bwyd ag ymrwymiad i'r gymuned a'r amgylchedd, ymgyrchu dros gynhyrchwyr bwyd lleol, amddiffyn traddodiadau rhanbarthol a chydabod y cysylltiadau cryf rhwng y plât, y blaned, pobl, gwleidyddiaeth a diwylliant.

Gan mai un o brif amcanion mudiadau bwyd yw creu cymunedau rhyngwladol o ffermwyr i newid y drefn gynhyrchu bresennol yn ei hanfod, mae'r argyfwng Covid-19 yn rhoi cyfle iddynt ddangos eu gallu i gynnull niferoedd mawr o bobl i gydgefnogi ei gilydd. Bu'r ymdrech i atgyfodi'r cysylltiadau rhwng cynhyrchwyr a chwsmeriaid yn arbennig o bwysig. Mae gwasanaethau dosbarthu gan ffermwyr, mapiau ar-lein yn dangos lleoliad y cynhyrchwyr ac ymgyrchoedd marchnata ymhlith nifer o fentrau mae'r mudiadau cymdeithasol wedi eu datblygu ledled Ewrop i helpu cwsmeriaid i gadw mewn cysylltiad â chynhyrchwyr ac ailgysylltu'r ardaloedd gwledig â'r dinasoedd.

Y tu draw i'r syniad y gallai'r argyfwng presennol fod yn gyfle da i hybu sofraniaeth bwyd ac yna newid ein trefn bresennol o gynhyrchu a bwyta bwyd, mae ffermwyr bach yn wynebu amser anodd iawn ar hyn o bryd ac mae llawer o ddiwylliannau a thraddodiadau cefn gwlad mewn perygl o ddiflannu'n gyfan gwbl.

Gan nad yw'r UE yn gallu cynnig cefnogaeth uniongyrchol i gynhyrchwyr bwyd, dim ond y llywodraethau cenedlaethol neu'r mudiadau cymdeithasol all ddatrys y broblem yn ymarferol. Tra nad oes gan y cyntaf ddiddordeb mewn dim ond cyfoeth y wlad, mae'r mudiadau cymdeithasol yn brwydro'n galed i hyrwyddo prosiectau cymorth yn rhyngwladol. Gall mudiadau fel Bwyd Araf bellach hawlio eu pwysigrwydd yn y senario economaidd a gwleidyddol ac ymhyfrydu yn eu gallu i gymryd lle llywodraethau a sefydliadau cyhoeddus ar adeg o argyfwng.

Ond, nid oes fawr i fod yn llawen yn ei gylch os yw arweinyddiaeth Ewrop ar gynhyrchu bwyd bach bellach yn cael ei rhoi yng ngofal grwpiau o ddinasyddion cymwynasgar.



# We Love Aberystwyth

Technegydd yn yr Adran Seicoleg yw Matt Wilby. Yn ei amser hamdden, mae'n helpu menter 'We Love Aberystwyth', sy'n gyfrwng i gefnogi busnesau a thrigolion lleol yn ystod y cyfnod hwn na welwyd mo'i debyg o'r blaen.

## **Pryd, sut a pham y cychwynnodd 'We Love Aberystwyth'?**

Sefydlwyd 'We Love Aberystwyth' tua dwy flynedd yn ôl gan Jonny Evans o Waunfawr, sy'n caru ffotograffiaeth. Dechreuodd ar Instagram fel plattform i ffotograffwyr lleol gwych rannu eu gwaith. Dechreuais innau helpu i redeg y fenter yn ddiweddar, ac yn ystod y ddau fis diwethaf mae nod a ffocws 'We Love Aberystwyth' wedi ehangu i geisio gwneud bywydau trigolion a busnesau lleol yn haws yn ystod argyfwng Covid-19.

## **Sut mae 'We Love Aberystwyth' wedi datblygu i gefnogi pobl yn ystod argyfwng Covid-19?**

Meddylwyd am y prosiect y dydd Sadwrn cyn i Lywodraeth y DU ofyn i bobl aros gartref. Oherwydd llwyddiant cymharol 'We Love Aberystwyth', a'r ffaith fod y safle yn cyrraedd tipyn o bobl, yn ogystal â'r bobl wych roedd y ddau ohonom yn eu hadnabod a fyddai'n gallu ein helpu, roedd hwn yn rhywbeth y gallem, ac y dylem ei wneud i geisio helpu'r gymuned.

Bron pythefnos yn ddiweddarach, trwy gydweithio â chwmni gwych Gwe Cambrian Web (sydd, fel pawb arall, wedi rhoi o'u hamser am ddim), busnesau lleol di-ri a gormod o unigolion i ddiolch iddynt fan hyn, fe wnaethom lwyddo i lansio'r safle a rhoi cyhoedduswydd helaeth iddo (eto gyda llawer o gymorth gan lawer o bobl wych).

Ers y lansiad, mae llawer mwy o fusnesau ac unigolion wedi ymuno â ni, ac rydym wedi derbyn nifer o awgrymiadau ynglŷn â grwpiau eraill y gallwn gysylltu â nhw.

## **Beth sy'n cael ei gynnwys ar wefan 'We Love Aberystwyth'?**

Gall busnesau lleol hysbysebu'n rhad ac am ddim ar y wefan, sy'n golygu ei bod yn helpu i gynnal y cwmnïau yn ystod y cyfnod anodd hwn, yn ogystal â helpu aelodau o gymuned Aberystwyth i ddod o hyd i lefydd lleol i brynu bwyd neu gefnogi eu hiechyd corfforol a'u lles meddyliol.

## **Beth sydd nesaf ar gyfer gwefan 'We Love Aberystwyth'?**

Ein bwriad yw ychwanegu mwy at y prosiect wrth i amser fynd rhagddo. Ar hyn o bryd, er enghraifft, rydym yn gofyn i bobl anfon lluniau o enfysau maen nhw neu eu plant wedi'u tynnu. Rydym wedi cynnal ein cwis cyntaf ar Instagram ac mae gennym bellach ddolen gyswllt JustGiving ar ein gwefan i helpu elusennau lleol sy'n gysylltiedig â Covid (Ysbyty Bronglais, Banc Bwyd Aberystwyth, Mind Aberystwyth a Gwasanaeth Cam-drin Domestig Gorllewin Cymru) yn ogystal ag ambell syniad arall rydym yn gobeithio cael gwynt dan eu hadain!

## **Sut gall pobl helpu os ydynt yn dymuno?**

Un o'r prosiectau nesaf yw creu fersiwn o'r wefan ar daflenni er mwyn eu dosbarthu i bobl heb y we (gyda chymorth y Brifysgol, sydd wedi cytuno i argraffu'r taflenni am ddim), a gweithio ar greu fersiwn ddwyieithog o'r wefan a'r daflen - byddai cymorth i wneud hynny yn ddefnyddiol iawn!

Y prif bethau yr ydym am ofyn i bobl wneud yw rhannu'r wefan â'r rheiny all elwa ohoni - unigolion neu fusnesau - cadw'n ddiogel a chefnogi eich cymuned.

[www.weloveaberystwyth.co.uk](http://www.weloveaberystwyth.co.uk)



# Penodiadau

Croeso cynnes i gydweithwyr a ymunodd â'r Brifysgol yn y misoedd diwethaf, gan gynnwys:

## CYFADRAN GWYDDORAU DAEAR A BYWYD



Penodwyd **Sally Hore** yn Brif Arweinydd mewn Addysg Gofal Iechyd. Fel nyrs a chanddi dros 27 mlynedd o brofiad, mae Sally wedi dal amryw o swyddi ym maes ymarfer clinigol, ymchwil ac addysg. Er 2002 mae hi wedi bod yn ymwneud ag, ac wedi datblygu addysg gofal iechyd

amlddisgyblaethol ym Mhrifysgol Abertawe cyn cymryd swydd ar secondiad yn 2018 gyda Bwrdd Iechyd Prifysgol Hywel Dda fel Uwch Nyrs dros Addysg a Hyfforddiant. Mae Sally yn frwd dros gynllunio a darparu addysg gofal iechyd arloesol sy'n ymgorffori gofal sy'n canolbwyntio ar y claf sy'n seiliedig ar dystiolaeth ac sy'n cael effaith gadarnhaol ar ymarferwyr a chleifion.

## YSGOR GWYDDOR FILFEDDYGOL ABERYSTWYTH



Penodwyd **yr Athro Darrell Abernethy** yn Bennaeth yr Ysgol Gwyddor Filfeddygol newydd yn Aberystwyth, a fydd yn croesawu ei myfyrwyr cyntaf yn 2021. Mae Darrell yn epidemiologydd milfeddygol a enillodd ei ddoethuriaeth yn y Coleg Milfeddygaeth Brenhinol. Bu'n bennaeth adran ac yn ddeon Cyfadrn y Gwyddorau Milfeddygol ym Mhrifysgol

Pretoria, De Affrica. Ymhlith ei ddi-ddordebau ymchwil mae twbercwlosis buchol a brwselosis, iechyd adar, a swyddogaeth bywyd gwyllt wrth leihau tlodi.

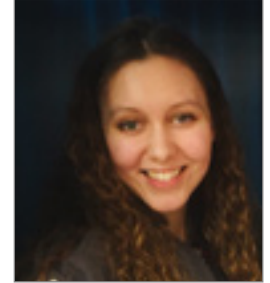
## ADRAN Y GYFRAITH A THROSEDEG



Daw **Dr Sam Poyser** atom o Brifysgol Nottingham, lle roedd hi'n Ddarlithydd mewn Troseddeg. Mae Sam yn gyn-fyfyrwr Prifysgol Caerwysg. Mae ei gwaith ymchwil yn canolbwyntio'n bennaf ar gamweinyddiadau cyfiawnder, ac yn arbennig eu hachosion a'u canlyniadau. Bu'n gweithio gyda'r heddlu ac ymchwilwyr eraill mewn

amryw sefyllfaoedd, gan ddarparu hyfforddiant ar y gwersi y gellir eu dysgu o gamweinyddiadau. Mae ganddi ddi-ddordeb hefyd yn yr anghyfiawnderau a brofir gan ddi-ddordefwyr annynol. Mae Sam wedi cyhoeddi'n helaeth yn ei maes ac mae ei gwaith addysgu yn dangos ei brwdfrydedd at feysydd troseddeg oedd gynt yn cael eu hystyried yn ffiniol.

Daw **Bethan Poyser** atom o Brifysgol Nottingham Trent, fel Darlithydd mewn Troseddeg. Mae gwaith ymchwil Bethan yn canolbwyntio ar droseddau treftadaeth, a dyma oedd pwnc y ddoethuriaeth mae hi newydd ei chwblhau. Ymhlith ei diddordebau ymchwil eraill mae troseddau cefn gwlad a bywyd gwyllt, plismona, a dioddefoleg, ac mae wedi cyhoeddi ym meysydd troseddau treftadaeth a troseddau cefn gwlad.



## YR ADRAN GYFRIFIADUREG



Mae **Abid Khan** wedi ymuno â'r adran fel darlithydd. Graddiodd o Sefydliad Technoleg Harbin. Cyn dod i Aberystwyth, bu'n gweithio fel athro cynorthwyol cyfrifiadureg ym Mhrifysgol COMSATS Islamabad. Mae ei ddi-ddordebau ymchwil yn cynnwys cryptograffeg gymhwysol, materion diogelwch a phreifatrwydd mewn systemau gwasgaredig yn cynnwys gridiau clyfar, cyfrifiadura cwmwl, y rhyngwyd pethau a chadwyn bloc.

## ATHROFAR GWYDDORAU BIOLEGOL, AMGYLCHEDDOL A GWLEDIG



Mae **Dr Aiswarya Girija** wedi ymuno â'r Brifysgol fel ymchwilydd ôl-ddoethurol Marie-Curie yn IBERS. Bydd yn gweithio gyda'r Athro Luis Mur a bydd yn defnyddio strategaethau golygu omeg a genynnau i wella'r cnwd amddifad, Teff. Enillodd ei doethuriaeth yn India a chwblhaodd ei chyfnod ôl-ddoethurol yn sefydliad ymchwil

MIGAL-Galilea, Israel yn ddiweddar. Ei diddordebau ymchwil yw deall mecanwaith planhigion i ymaddasu mewn amodau amgylcheddol anodd gan ddefnyddio platfform omeg.

Ymunodd **Dr Amanda Gibson** ag IBERS yn ddiweddar fel Darlithydd mewn Imiwnoleg Gynhenid. Enillodd ei doethuriaeth mewn Imiwnoleg Foleciwlaidd yn 2019 o'r Coleg Milfeddygaeth Brenhinol, Prifysgol Llundain. Mae Amanda yn ymuno â thîm Sêr Cymru yng Nghanolfan Ragoriaeth Twbercwlosis Buchol. Mae ei gwaith ymchwil yn canolbwyntio ar y rhan sydd gan y system imiwnedd gynhenid yn natblygiad twbercwlosis er mwyn datblygu brechlynnau a gwell diagnosteg ar gyfer twbercwlosis buchol.





Ymunodd **Dr Sibhekiso Siphambili** â'r prosiect 'BeefQ' yn ddiweddar fel Cydymaith Ymchwil Ôl-ddoethurol. Enillodd ddoethuriaeth mewn gwyddor bwyd o Goleg Prifysgol Dulyn. Ymhlith ei diddordebau ymchwil mae ansawdd bwyd, maetheg anifeiliaid a lles anifeiliaid.

### RECRIWTIO A DATBLYGU RHYNGWLADOL

Mae **Harriet Howse** wedi ymuno â'r Brifysgol fel Pennaeth Recriwtio a Datblygu Rhyngwladol. Mae gan Harriet ddeng mlynedd o brofiad mewn Addysg Uwch Ryngwladol, yn fwyaf diweddar ym Mhrifysgol Queen Mary yn Llundain lle roedd yn Bennaeth Partneriaethau Rhyngwladol. Mae ganddi gymhwyster ôl-radd mewn Rheoli Addysg Uwch Ryngwladol ac yn ystod ei hastudiaethau israddedig treuliodd flwyddyn yn byw yn Chile, yn dysgu Saesneg mewn prifysgol.



### TÎM CYNHYRCHU CYFRYNGAU UWCH



Mae **Elin Mair Mabbutt** wedi ymuno â'r tîm Cynhyrchu Cyfryngau Uwch fel Rheolwr Prosiect. Graddiodd Elin yn y Gyfraith a Gwleidyddiaeth o Brifysgol Caerdydd, a bu'n gweithio yn y Swyddfa Ryngwladol cyn ymuno â'r Tîm Digwyddiadau yn

yr Adran Farchnata lle roedd yn gyfrifol am Benwythnos Mawr y Croeso a'r Wythnos Ymgyrtrefu, a hyrwyddo PA yn Sioe Frenhinol Cymru a Maes B yn yr Eisteddfod Genedlaethol.

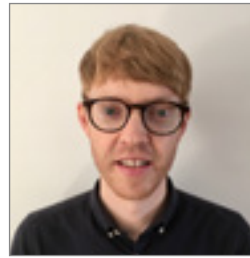
### GWASANAETHAU GWYBODAETH



Penodwyd **Gwern Hywel** yn Reolwr Prosiect Rheoli Cysylltiadau Cwsmeriaid y Gwasanaethau Gwybodaeth. Mae Gwern yn dychwelyd i'r Brifysgol ar ôl cyfnod byr ym Mhrifysgol Manceinion fel Rheolwr Rhaglenni y Sefydliad Gwyddor Data a Deallusrwydd Artiffisial. Mae Gwern wedi cyflawni llawer o

swyddi rheoli prosiect mewn Addysg Uwch ac yn edrych ymlaen at roi trefn Rheoli Cysylltiadau Cwsmeriaid newydd ar waith ar gyfer cylch bywyd myfyrwyr yn y Brifysgol.

### CANOLFAN GWASANAETHAU'R GYMRAEG

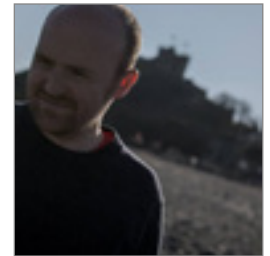


Mae **Dylan Hughes** wedi ymuno â Chanolfan Gwasanaethau'r Gymraeg fel Rheolwr Gwasanaethau. Yn wreiddiol o Aberystwyth, graddiodd Dylan yn 2008 o Brifysgol Caerdydd â BSc mewn Daearyddiaeth (Ddlynol) a Chynllunio cyn dechrau gweithio i Gyngor Caerdydd. Mae Dylan yn

ymuno â'r Brifysgol o adran Caerdydd Ddwieithog, Cyngor Caerdydd sy'n gyfrifol am ddarparu gwasanaethau cyfieithu, cydymffurfiaeth â Safonau'r Gymraeg a hyrwyddo'r iaith trwy Strategaeth 'Caerdydd Ddwieithog 2017-22'. Yn ei swydd newydd, bydd Dylan yn gyfrifol am hyrwyddo'r Gymraeg o fewn y sefydliad a chynorthwyo'r Brifysgol i weithredu'n ddwyieithog.

### CYFATHREBU A MATERION CYHOEDDUS

Mae **Colin Nosworthy** wedi ymuno â'r tîm fel Swyddog Cyfathrebu. Cyn dod i weithio gyda'r Brifysgol fel Swyddog Cyfathrebu a Materion Cyhoeddus, bu Colin yn gweithio am ddeng mlynedd i Gymdeithas yr Iaith yng Nghaerdydd ac yn Senedd Cymru cyn hynny. Mae Colin yn hanu o Landrindod ym Mhowys yn wreiddiol. Graddiodd mewn Gwleidyddiaeth, Athroniaeth ac Economeg o Brifysgol Rhydychen ac mae ganddo gymwysterau cyfreithiol o Brifysgol De Cymru a Phrifysgol Caerdydd yn ogystal.



### YR ADRAN GYLLID



Ymunodd **Mathew Clarke** â'r Adran Gyllid fel Cyfrifydd Ariannol a Threth yn Ebrill 2020. Graddiodd Mathew o Brifysgol Aberystwyth ac mae'n gyfrifydd ardystiedig siartredig a chanddo brofiad o weithio gyda chyfrifon y sector cyhoeddus ac elusennau. Yng Ngorffennaf 2017, rhoddwyd Mathew ar restr fer y gystadleuaeth Newydd-ddyfodiad Gorau mewn Cyllid yng ngwobrau'r Ffederasiwn Tai Cenedlaethol ac enillodd gymeradwyaeth uchel yn y rownd derfynol oherwydd ei effaith gadarnhaol ar y sector cyllid tai.

### GWASANAETHAU CYMORTH I FYFYRWYR



Ymunodd **Ryan O'Kane** â'r Gwasanaethau Cymorth i Fyfirwyr yn ddiweddar fel Mentor Arbenigol ar lechyd Meddwl i gefnogi myfyrwyr a chanddynt ddiagnosis o gyflyrau iechyd meddwl. Mae Ryan wedi gweithio i nifer o elusennau bychain yn cefnogi pobl i wella eu cymunedau a'u hamgylchfyd lleol, ac yn fwyaf diweddar bu'n rhedeg rhaglen hyfforddiant ar gyfer Cymdeithas Mudiadau Gwirfoddol Powys (PAVO).

Mae Ryan yn gwnselydd seicosynthesis cymwysedig, yn fentor ieuencid hyfforddedig ac yn hwylusydd grwpiau. Cyn hynny, roedd Ryan yn ddarlithydd mewn astudiaethau datblygu rhyngwladol ym Mhrifysgol Dwyrain Llundain, ac mae ganddo ddiddordeb arbennig yn y rhan sydd gan rymoedd diwylliannol a gwleidyddol mewn lles ac iechyd meddwl.



# Ysgrifau Coffa

## Dr Tedi Millward (1930-2020)

Mae Is-ganghellor Prifysgol Aberystwyth wedi ymestyn ei chydymdeimladau dwysaf i deulu Dr Edward Millward yn dilyn ei farwolaeth. Buodd Dr Edward 'Tedi' Millward yn ddarlithydd yn y Gymraeg ym Mhrifysgol Aberystwyth.

Meddai Yr Athro Elizabeth Treasure: "Gyda'r tristwch mwyaf y clywsom am farwolaeth cyfaill oes i Brifysgol Aberystwyth, ac i Gymru. Roedd Dr Tedi Millward yn ysgolhaig o'r radd flaenaf ac mae'n gadael gwaddol amhrisiadwy a dihafal i genedlaethau'r dyfodol. Fe wnaeth gyfraniad sylweddol i'r Gymraeg ac i gymdeithas yn fwy cyffredinol a chaiff ei gofio'n annwyl fel dyn o egwyddor a gonestrwydd.

"Bydd colled fawr ar ei ôl, yn enwedig ym maes y Gymraeg a diwylliant Cymru, meysydd y rhoddodd oes o wasanaeth iddynt. Mae ein cydymdeimlad dwysaf gyda'i deulu a chyfeillion agosaf."

Meddai Dr Cathryn Charnell-White, Pennaeth Adran y Gymraeg, Prifysgol Aberystwyth: "Roedd ei orwelion ysgolheigaidd yn eang, nid yn unig am fod ei ddi-ddordebau yn cwmpasu'r ddeunawfed ganrif ac Oes Victoria, ond am ei fod hefyd yn dehongli'n gynnil le Cymru a'r Gymraeg yn y byd. Drwy ei waith testunol a beirniadol ar Jac Glan-y-Gors, Twm o'r Nant, yr arwrgerdd eisteddfodol, Eben Fardd, Gwilym Hiraethog, Ceiriog, Daniel Owen, a Beriah Gwynfe Evans, rhoddodd Tedi Millward i ni fewnwelediad craff a huawdl i'r 'genedl o bobl ddewrion' a'i seicoleg gymhleth."

## Bruce Tyler (1931-2020)

Bruce Tyler oedd Pennaeth yr Uned Adnoddau Genetig Planhigion (Bridfa Blanhigion Cymru/IGER/IBERS)

Dechreuodd gyrfa Bruce yn 1947 yng Ngorsaf Ddatblygu Tir Glas, Drayton fel Swyddog Gweinyddol Cynorthwyol dan arweiniad William Davis a aeth yn ei flaen i sefydlu'r Sefydliad Ymchwil Tir Glas yn Hurley. Fe'i penodwyd i Fridfa Blanhigion Cymru yn 1957 ar ôl graddio o Goleg Prifysgol Gogledd Cymru, Bangor.

Bu'n allweddol wrth roi ar waith broses o gasglu, gwerthuso a chadw oddi ar y safle hadau o bwys i gynhyrchiant amaethyddol tir glas tymherus. Y germplasm a gafodd ei gasglu a'i guradu gan yr Uned oedd sylfaen y gwellt a'r cyltifaru codlysiau hynod lwyddiannus a gynhyrchwyd yn Aberystwyth, ac sy'n cael eu cynhyrchu yma o hyd, gan y timau bridio planhigion yng Ngogerddan ers sawl degawd ac sy'n darparu porthiant o gynnyrch a safon uchel i ffermwyr tiroedd glas ar hyd a lled y byd.

Roedd Bruce yn ymwybodol iawn o bwysigrwydd casglu a gwerthuso planhigion, lluosogi hadau oddi ar y safle a'u storio yn y tymor hir yn sgil amryfal fygythiadau newid hinsawdd, datblygiad amaethyddiaeth fodern a chynnydd mewn trefoli ar erydu adnoddau genetig planhigion gwerthfawr. O dan ei gyfarwyddyd, daeth yr Uned Adnoddau Genetig Planhigion yn chwaraewr allweddol yn Rhaglen Gydweithredol Adnoddau Genetig Planhigion Ewrop.

Roedd Bruce yn gyfathrebwr brwd a daeth yn ymarferwr ac addysgwr uchel ei barch ym maes casglu a churadu adnoddau genetig planhigion.

Ymdeolodd Bruce yn 1991 ar ôl arwain yr Uned Adnoddau Genetig Planhigion yng Ngogerddan am nifer o flynyddoedd. Gwnaeth argraff annileadwy ar ei gyd-weithwyr a'i gydweithredwyr sy'n ei gofio lawn cymaint â hoffter a pharch fel ei gilydd.

## Joshua King (1987-2020)

Ymunodd Josh â'r Brifysgol ym mis Rhagfyr 2017 fel gweithredwr glanhau Preswyl, ac yna fe'i penodwyd i'r rôl Porthor Cyfleusterau ym mis Ionawr 2019.

Mae'r deyrnged ganlynol wedi ei pharatoi gan gydweithwyr Josh yn Cyfleusterau:

"Daeth y newyddion trist am farwolaeth Josh yn sioc enfawr i ni i gyd. Ymunodd Josh â'r Tîm Ystadau, Cyfleusterau a Phreswylfeydd yn 2017 fel un o weithredwyr glanhau ein tîm gan weithio mewn adeiladau preswyl. Disgleiriodd ei natur bositif a llon, ac yn fuan iawn daeth yn adnabyddus fel chwaraewr tîm gwych a oedd yn rhagweithiol ac yn barod i helpu eraill bob amser.

Cafodd ei ddyrchafu yn 2019 i ymuno â'r Tîm Porthora Cyfleusterau lle parhaodd i fod yn aelod gwerthfawr o'r tîm, gan helpu ym mhob maes pan oedd eraill ar wyliau neu'n absennol o'r gwaith.

Roedd Josh wrth ei fodd yn cerdded a byddem yn cwrdd ag ef yn aml ar ôl diwrnod o waith (a oedd bron bob amser yn cynnwys cerdded), wrth iddo fynd am dro ar hyd y prom ac i fyny Consti i ymlacio. Siaradai hefyd am y pleser y byddai'n ei gael o ddarllen a ffotograffiaeth.

Pan ofynnwyd i'w gydweithwyr am eu hatgofion ohono, maen nhw'n siarad yn annwyl am berson caredig a oedd yn hoff o fod yn rhan o'r tîm.

Byddwn yn gweld eisiau ein llygedyn o heulwen, mae'n gadael bwllch yn ein tîm na fydd yn hawdd i'w lenwi. Estynnwn ein cydymdeimlad dwysaf at deulu a ffrindiau Josh."