



Aber a'r Gymraeg



Croeso i Aber!

Dysgu a byw mewn amgylchedd heb ei ail

Mae'r gymuned Gymraeg fyrlymus, bywiog a chyfeillgar ger y lli yn estyn croeso mawr i fyfyrwyr o bob cwr o Gymru a'r tu hwnt. Mae Aberystwyth (neu Aber i'r rhai sy'n ei hadnabod yn dda) yn dref fach a chanddi galon fawr, ac oherwydd hynny mae'n apelio at bobl ifanc o bedwar ban byd.

Rydym yn falch iawn o'n cymuned gyfeillgar, yn y Brifysgol a'r dref. Mae Aberystwyth yn fan unigryw - yn gymuned eang gydag amrywiaeth fawr o bobl, diwylliannau a chredoau. Cewch gyfle i roi cynnig ar bethau newydd, gwneud ffrindiau newydd ac, yn bwysicaf oll, i fod yn chi'ch hun.

Dyma'r lle delfrydol i fwynhau cydbwysedd rhwng astudio, mwynhau ac ehangu gorwelion. Dewch i Brifysgol Aberystwyth i weld drosoch eich hun ac i fwynhau popeth sydd gan Aber i'w gynnig.

Gair gan yr Is-Ganghellor



Rwyf mor falch eich bod yn ystyried astudio ym Mhrifysgol Aberystwyth. Fel myfyriwr Cymraeg eich iaith, mae nifer o resymau pam y dylech ddewis astudio yma.

Mae gan y Brifysgol hanes balch o ddarparu addysg Gymraeg ac, ers dyddiau cynnar y Brifysgol, mae ein myfyrrwyr Cymraeg wrth galon hunaniaeth Aberystwyth fel sefydliad sy'n hybu'r Gymraeg a'i diwylliant.

Hyd heddiw, mae'r Brifysgol wedi ymrwymo i ddarparu cyfleoedd i'n myfyrrwyr fyw ac astudio trwy gyfrwng y Gymraeg, mewn amgylchedd lle y bydd gwasanaethau a chymorth ar gael iddynt yn Gymraeg. Rydym wedi ymrwymo i feithrin talent ein myfyrrwyr Cymraeg eu hiaith, a darparu profiadau addysgiadol, galwedigaethol a chymdeithasol iddynt a fydd yn eu cynorthwyo i ddatblygu eu gyrfaedd.

Mae'r Brifysgol yn darparu cyfleoedd i fyfyrwyr ymgymryd â phrofiad gwaith ym Mhrydain a thramor, gyda sefydliadau sy'n buddsoddi yn nyfodol Cymru, a rhai sy'n ehangu ledled y byd. Ac mae ein myfyrrwyr uwchraddedig Cymraeg eu hiaith yn cyfrannu at ymchwil sy'n arwain y byd, gan gael effaith wirioneddol ar faterion byd-eang mewn technoleg, amaethyddiaeth a'r dyniaethau.

Wrth ddewis astudio yn Aberystwyth, nid yn unig y mae ein myfyrrwyr Cymraeg yn buddsoddi yn eu datblygiad eu hunain, ond maent hefyd yn sicrhau bod y diwylliant Cymraeg cyfoethog a bywiog sydd gennym yn Aberystwyth yn parhau i ffynnu, a bod y Brifysgol yn parhau i fod yn lle arbennig i fyfyrwyr Cymraeg lle y gallant gyrraedd eu potensial a gwneud eu marc ar y byd.

Yr Athro Jon Timmis
Is-Ganghellor

Gair gan y Dirprwy Is-Ganghellor



Fel myfyriwr Cymraeg eich iaith, gallwch fod yn sicr bod Prifysgol Aberystwyth yn cynnig profiad heb ei ail i fyfyrwyr.

Yma, gall myfyrrwyr Cymraeg ddewis byw ac astudio'n gyfan gwbl drwy gyfrwng y Gymraeg. Yn ogystal â chynnig ystod o gyrsiau a ddysgir yn gyfan gwbl neu'n rhannol drwy'r Gymraeg, mae'r Brifysgol wedi ymrwymo i ddarparu cyfleusterau, cefnogaeth a phrofiadau cymdeithasol yn y Gymraeg sy'n adlewyrchu'n cymuned o fyfyrwyr a staff dwyieithog.

Mae Neuadd Pantycelyn ar ei newydd wedd yn cynnig llety en-suite modern yn benodol ar gyfer myfyrrwyr Cymraeg eu hiaith, yn ogystal â mannau lle y gall myfyrrwyr gymdeithasu, astudio a bwyta gyda'i gilydd. Mae Undeb Myfyrrwyr Cymraeg Aberystwyth (UMCA) hefyd wrth wraidd bywyd ein myfyrrwyr Cymraeg, yn trefnu gweithgareddau cymdeithasol rheolaidd ac yn darparu cyfleoedd i'n myfyrrwyr Cymraeg eu hiaith allu cymryd rhan yn ffurfiol ym mywyd y Brifysgol drwy nifer o bwyllgorau allweddol.

Mae Prifysgol Aberystwyth yn codi llais dros ddarpariaeth Gymraeg mewn addysg uwch, ac rydym wedi ymrwymo i ddarparu profiadau a fydd yn gwella eich sgiliau ac yn eich helpu i sefyll ar wahân yn y farchnad swyddi ar ôl graddio. Rydym yn gweithio gyda chyflogwyr a sefydliadau ar draws y byd, ac mae ein cynlluniau astudio a gweithio dramor yn rhoi llwyfan i chi gyfoethogi eich profiadau eich hun, a chyflwyno doniau a chyfleoedd y Gymru ddwyieithog i'r byd.

Os oes gennych unrhyw gwestiynau ar ôl darllen y daflen hon am astudio yn Aberystwyth, mae croeso i chi gysylltu â ni. Rwy'n gobeithio y byddwch yn dewis astudio gyda ni, a gwn na chewch eich siomi gan y profiadau y byddwch yn eu darganfod ym Mhrifysgol Aberystwyth.

Yr Athro Anwen Jones
Dirprwy Is-Ganghellor: Addysg a Phrofiad y Myfyrrwyr

Astudio trwy gyfrwng y Gymraeg

Graddau a Modiwlau

Yma ym Mhrifysgol Aberystwyth rydym yn cynnig llawer o gyfleoedd i astudio trwy'r Gymraeg, ac mae ein darpariaeth cyfrwng Cymraeg ymhlith yr ehangaf yng Nghymru.

Rydym yn cynnig cyfleoedd i fyfyrwyr sy'n rhugl yn ogystal â'r rhai sy'n llai hyderus neu'n ddysgwyr. Mae'r ddarpariaeth israddedig yn amrywio o gyrsiau sy'n cynnig ambell fodiwl trwy gyfrwng y Gymraeg, i eraill lle mae modd astudio'r cwrs cyflawn yn Gymraeg. Mae'n bosib i chi astudio modiwlau trwy gyfrwng y Gymraeg hyd yn oed os ydych yn astudio yn Saesneg yn bennaf.

Dosbarthiadau bach

Mae ymchwil yn dangos bod myfyrwyr sy'n dysgu mewn dosbarthiadau bach yn tueddu i ennill marciau uchel ac yn cael cyfle i ymuno â chymuned fywiog, gyfeillgar o fyfyrwyr eraill sy'n astudio trwy'r Gymraeg.

Gwarant o diwtor personol Cymraeg

Efallai eich fod yn teimlo'n fwy hyderus ac yn fwy cyfforddus yn Gymraeg, a bod y gallu i sgwrsio yn Gymraeg gyda dy diwtor yn bwysig ichi.

Cefnogaeth ariannol

Mae ysgoloriaethau'r Coleg Cymraeg Cenedlaethol ar gael i fyfyrwyr sy'n astudio trwy'r Gymraeg. Hefyd, bydd myfyrwyr sy'n astudio dros bum credyd y flwyddyn drwy'r Gymraeg yn derbyn Bwsariaeth Astudio drwy'r Gymraeg Prifysgol Aberystwyth yn awtomatig (heb gynnwys myfyrwyr sy'n astudio Cymraeg fel pwnc).

Dulliau dysgu arloesol

Mae modiwlau cyfrwng Cymraeg yn defnyddio nifer o dechnegau blaengar, megis cipio darlithoedd, deunyddiau dysgu amlgyfrwng, fideo-gynadledda, sesiynau preswyl ag ymarferwyr proffesiynol, ac adnoddau ar-lein sy'n cefnogi'r dulliau dysgu mwy traddodiadol.

Datblygu geirfa a sgiliau trawsieithu

Tra'n astudio trwy'r Gymraeg, bydd angen ichi wneud defnydd o ddeunyddiau dysgu yn Saesneg (ac ieithoedd eraill o bosib). Mae'r broses o drawsieithu - defnyddio gwybodaeth a geir mewn un iaith mewn iaith arall - wrth ysgrifennu nodiadau ac asesiadau yn dy gynorthwyo i ddeall a dehongli deunydd darllen yn well. Mae hyn hefyd yn gyfle rhagorol i ddatblygu geirfa bwnc-benodol a fydd o fantais ichi yn y gweithle.

Yn Aberystwyth, cewch astudio mwyafrif y graddau canlynol yn gyfan gwbl drwy gyfrwng y Gymraeg a'r gweddill bron yn gyfan gwbl:

- | BA Addysg
- | BA Addysg / Drama a Theatr
- | BA Addysg / Hanes
- | BA Astudiaethau Plentynod
- | BSc Amaethyddiaeth
- | BSc Busnes a Rheolaeth
- | BA Cymraeg (ar gyfer Siaradwyr iaith gyntaf ac ail iaith)
- | BA Cymraeg a'r Ieithoedd Celtaidd
- | BA Cymraeg Proffesiynol
- | BA Cymraeg / Addysg
- | BA Cymraeg / Hanes
- | BA Cymraeg / Creu (Perfformio / Cyfryngau)
- | BA Creu Perfformio
- | BA Creu Cyfryngau
- | BSc Daearyddiaeth
- | BA Gwleidyddiaeth
- | BA Hanes
- | BA Hanes / Hanes Cymru
- | BSc Mathemateg

Mae llawer o'n graddau eraill yn cynnig y cyfle i astudio'n rhannol drwy gyfrwng y Gymraeg.

Cewch astudio:

- 80 credyd y flwyddyn neu fwy mewn Addysg ac Astudiaethau Plentynod, Creu Perfformio, Gwleidyddiaeth Ryngwladol, Hanes a'r Gyfraith
- 40 credyd y flwyddyn neu fwy mewn Amaethyddiaeth, Busnes a Rheolaeth, Cyfrifiadureg, Daearyddiaeth, Ffiseg, Gwyddor Data, Mathemateg, Troseddeg, Twristiaeth a'r Gwyddorau Biolegol
- peth darpariaeth Gymraeg mewn Gwyddor Chwaraeon, Gwyddor y Gofod a Roboteg, a Gwyddor Iechyd a Seicoleg.

I gael rhagor o wybodaeth, ewch i cyr.siau.aber.ac.uk. Cewch hefyd gysylltu â'r adrannau sy'n apelio ichi yn uniongyrchol.



Y Brifysgol a'r Coleg Cymraeg Cenedlaethol



Fel myfyrwyr sy'n siarad Cymraeg, cewch ymuno â'r Coleg Cymraeg Cenedlaethol – sefydliad cenedlaethol sy'n chwarae rhan allweddol mewn cynllunio, cynnal a datblygu addysg cyfrwng Cymraeg yn ein prifysgolion.

Mae cangen Prifysgol Aberystwyth o'r Coleg Cymraeg Cenedlaethol yn gyfrifol am Strategaeth Academaidd Cyfrwng Cymraeg y Brifysgol. Cewch ddod yn aelod o'r Coleg hyd yn oed cyn dechrau yn y brifysgol. Un fantais o wneud hynny yw i gael gafael ar y rhif aelodaeth y bydd ei angen arnoch chi wrth wneud cais am un o'r ysgoloriaethau.

Ysgoloriaethau

> Prif Ysgoloriaeth - £1,000 y flwyddyn

Mae'r cynllun Prif Ysgoloriaethau ar gael i fyfyrwyr sy'n astudio cyrsiau gradd sy'n cynnwys o leiaf 240 credyd o ddarpariaeth cyfrwng Cymraeg - sef o leiaf 80 credyd drwy'r Gymraeg ym mhob blwyddyn.

> Ysgoloriaethau Cymhelliant - £500 y flwyddyn

Mae'r cynllun Ysgoloriaethau Cymhelliant ar gael i fyfyrwyr sy'n astudio cyrsiau gradd sy'n cynnwys o leiaf 120 credyd o ddarpariaeth cyfrwng Cymraeg mewn pwnc cymwys, o leiaf 40 credyd drwy'r Gymraeg ym mhob blwyddyn.

Sut mae gwneud cais?

Mae rhagor o fanylion ar gael ar wefan y Coleg Cymraeg Cenedlaethol:

www.colegcymraeg.ac.uk/cy



Manteision bod yn aelod o'r Coleg Cymraeg Cenedlaethol

Fel aelod, cewch wybodaeth o bob math, o'r cyfleoedd i astudio trwy gyfrwng y Gymraeg ac yn ddwyieithog, i'r newyddion diweddaraf am ysgoloriaethau a gweithgareddau academaidd a chymdeithasol y Gangen. Byddwch yn dod yn aelod o gymuned y Coleg a chymdeithas Gymraeg fywiog Aberystwyth.

Cewch hefyd gymryd gwersi i wella eich Cymraeg os ydych chi angen magu ychydig o hyder.

Y Dystysgrif Sgiliau Iaith

Cewch ddewis sefyll Y Dystysgrif Sgiliau Iaith (TSI) - cymhwyster pwysig sy'n galluogi myfyrwyr i ddangos tystiolaeth o'u sgiliau Cymraeg ymarferol a'u gallu i gyfathrebu'n hyderus ac yn broffesiynol yn y Gymraeg, ar lafar ac yn ysgrifenedig. Bydd tiwtoriaid sgiliau iaith yn darparu sesiynau dewisol i'ch helpu i baratoi at y Dystysgrif trwy fireinio eich sgiliau cyfathrebu proffesiynol yn Gymraeg.

Adnoddau cyfrwng Cymraeg

Mae Porth Adnoddau'r Coleg Cymraeg yn cynnwys ystod eang o adnoddau i hwyluso astudio trwy'r Gymraeg - o archif S4C i werslyfrau mewn pynciau mor amrywiol â Mathemateg, Gwleidyddiaeth Ryngwladol a'r Gyfraith, i

Wicis ar bynciau megis Daearyddiaeth, Llenyddiaeth a Theatr. Mae hefyd yn cynnwys geiriadur Termau Addysg Uwch a'r cyfnodolyn aml-ddisgyblaethol cyfrwng Cymraeg sy'n cyhoeddi ymchwil blaengar o Gymru a thu hwnt.

Cefnogaeth i astudio trwy'r Gymraeg

Mae'r tiwtoriaid sgiliau iaith a'r tiwtoriaid sgiliau academaidd ar gael i'ch cynorthwyo gydag agweddau gwahanol ar astudio yn Gymraeg, gan ddarparu sesiynau unigol, grŵp a rhai o fewn modiwlau ar sgiliau iaith a sgiliau academaidd dwyieithog, megis defnyddio deunydd Saesneg wrth ysgrifennu yn Gymraeg, termau ac ysgrifennu academaidd. Mae'r Brifysgol hefyd yn darparu adnoddau cyfrifiadurol i'ch helpu i astudio yn Gymraeg, megis gwirysd sillafu a gramadeg cyfrwng Cymraeg, rhaglenni Office a rhyngwynebau Cymraeg.

Gwella eich Cymraeg

Pa un a ydych yn iaith gyntaf neu'n ail iaith, mae'r Brifysgol yn cynnig amryw o gyfleoedd i'ch helpu i wella'ch Cymraeg. Ynghyd â'r sesiynau cefnogol a ddarperir gan y tiwtoriaid sgiliau iaith, mae nifer o fodiwlau sy'n cynnwys sesiynau gloywi iaith. Mae hefyd nifer o fodiwlau gloywi iaith yn Adran y Gymraeg wedi'u teitlwra ar gyfer siaradwyr ail iaith neu iaith gyntaf. Yn ogystal, mae gwersi Dysgu Cymraeg ar gael i siaradwyr rhugl sydd eisieu gwella eu sgiliau ysgrifennu a chyflwyno.

Astudio trwy gyfrwng y Gymraeg

Cyflogadwyedd:

Mae'r gallu i gyfathrebu'n hyderus trwy gyfrwng y Gymraeg a'r Saesneg yn ysgrifenedig ac ar lafar yn sgil fanteisiol iawn yn y gweithle, ac mae astudio trwy'r Gymraeg neu'n ddwyieithog yn datblygu'r sgiliau hyn ac yn rhoi mantais ichi yn y farchnad swyddi, nid yn unig dros ymgeiswyr di-Gymraeg ond hefyd ymgeiswyr sy'n medru'r Gymraeg ond sydd heb ddatblygu eu sgiliau cyfathrebu i lefel raddedig.

Mae 97.3% o'r graddedigion a fu'n astudio rhan o'u cwrs trwy'r Gymraeg ym Mhrifysgol Aberystwyth mewn swydd neu addysg bellach chwe mis ar ôl graddio, o'i gymharu â 91.5% nad oedd wedi astudio trwy'r Gymraeg.

(Graduate Outcomes Data 2024)

Pam mae sgiliau dwyieithog yn bwysig i gyflogwyr?

- 1 Yn y sector cyhoeddus, mae gofyn statudol i ddarparu gwasanaethau yn Gymraeg.
- 2 Gan fod y cyhoedd yn derbyn gwasanaeth Cymraeg yn y sector cyhoeddus, maent yn disgwyl yr un lefel o wasanaeth yn y sector preifat.
- 3 Mae cwsmeriaid/cleientiaid yn gwerthfawrogi cael gwasanaeth yn Gymraeg.
- 4 Mae dangos parch at gwsmeriaid/cleientiaid a'r gymuned ehangach drwy ddarparu profiad Cymreig yn bwysig i enw da'r busnes neu wasanaeth.
- 5 Gellir elwa trwy ddenu cwsmeriaid/cleientiaid newydd a'u cadw.
- 6 Mae hyrwyddo'r Gymraeg a'r Saesneg yn y gweithle yn adlewyrchu gwerthoedd cymdeithasol o amgylch diwylliant, hunaniaeth a chydraddoldeb.



Carwyn Eckley

Newyddiadurwr

Roedd astudio Cymraeg Proffesiynol yn sail gadarn iawn wrth imi chwilio am swydd fel newyddiadurwr. Yn ystod y cwrs, fe gawsom ni brofiad o argraffu cylchgrawn, ysgrifennu datganiadau i'r wasg a pharatoi copi - mae'r rhain oll yn sgiliau ymarferol sydd hefyd yn gwneud defnydd o'ch Cymraeg, ac maen nhw'n sgiliau ydw i'n dal i ddibynnu arnyn nhw heddiw yn fy ngwaith bob dydd.

Heb swnio fel cliché, mae medru Cymraeg cywir yn fantais fawr wrth chwilio am waith. Yn fy mhrofiad i, mae cyflogwyr wastad yn chwilio am rywun y gallan nhw ymddiried ynddyn nhw o ran cywirdeb iaith.

Mae Aberystwyth yn lle perffaith i fod yn fyfyrwr. Mae'r tair blynedd dreuliais i ym Mhantycelyn ac yna yn y dref ei hun ymysg y cyfnodau hapusaf yn fy mywyd. Manteisiwch ar bob cyfle yn ystod eich cyfnod yn Aber - wnewch chi ddim ond difaru y pethau na gawsoch chi'r cyfle i'w gwneud. Mae hefyd yn beth da eich rhoi chi'ch hunain mewn sefyllfaedd nad ydych chi'n gwbl gyfforddus ynddyn nhw, weithiau (fel dechrau gwersi cynganeddu!).



Emily Bennett

Bargyfreithiwr

Astudiais y Gyfraith ym Mhrifysgol Aberystwyth ac fe ges i brofiad ardderchog o astudio trwy gyfrwng y Gymraeg. Roedd yna ddarpariaeth Cymraeg eang yn yr adran felly roedd nifer o fodiwlau yn cael eu dysgu yn gwbl drwy'r Gymraeg. O ganlyniad, roeddwn i mewn grwpiau llai ar gyfer nifer o ddarlithoedd a seminarau, a rhoddodd hyn y cyfle imi ryngweithio yn fwy gyda fy nghyd-fyfyrwyr a darlithwyr. Derbyniais Brif Ysgoloriaeth y Coleg Cymraeg Cenedlaethol am astudio'n rhannol drwy'r Gymraeg, a chyfrannodd hyn tuag at brynu llyfrau a nyddau a hefyd lleihau pwysau ariannol er mwyn fy ngalluogi i ganolbwyntio ar fy astudiaethau.

Rwyf bellach wedi hyfforddi fel bargyfreithiwr ac yn ymarfer yn y llysoedd teuluol, troseddol a sifil. Mae astudio trwy'r Gymraeg wedi fy helpu i gyrraedd fy ngyrfa ddefnyddol gan fy mod yn gallu trafod problemau cyfreithiol cymhleth yn nwy iaith gyfreithiol Cymru, a hefyd siarad gyda chleientiaid yn yr iaith maent y fwyaf cyfforddus ynddi. Rwyf bellach yn denant yn y siambr sydd gyda'r mwyaf o siaradwyr Cymraeg yng Nghymru ac mae astudio trwy'r Gymraeg yn sicr wedi fy helpu i gyrraedd lle rwyf nawr yn fy ngyrfa.



Elin Tomos

Hanesydd a Chynhyrchydd Teledu

Mi o'dd Aberystwyth yn berffaith imi - mi roedd staff Adran y Gymraeg a'r Adran Hanes yn gofalu amdana ni'n dda iawn. Roedd hi'n hawdd setlo yma gan bod y dref mor hardd a digon o Gymraeg o ngwmpas. Doedd na'm curo cerdded ar hyn y prom a gweld y drudwy yn dawnsio yn ystod awr aur!

Mi ges i gymorth ariannol ac roedd hwnnw yn help mawr imi yn ystod fy nghyfnod Coleg. Mi wnaeth hynny fy annog i ddewis modiwlau cyfrwng Cymraeg. Mi nes i hefyd dderbyn Prif Ysgoloriaeth Evan Morgan ac ysgoloriaeth gan y Coleg Cymraeg Cenedlaethol - roedd rhain yn hwb mawr imi.

O ran astudio trwy'r Gymraeg mae'n bendant wedi cyfoethogi fy ngyrfa - dim dwywaith amdani! Mi nes i wella a gloywi fy Nghymraeg yn ystod fy nghyfnod yn Aber a dod o hyd i'n arddull 'sgwennu fy hun.

Undeb Myfyrwyr Cymraeg Aberystwyth (UMCA)



Croeso gan Lywydd UMCA

Helo, Elain dwi a fi ydi Llywydd UMCA ar gyfer 2024/25. Dw i'n gobeithio eich bod yn barod am brofiad myfyriwr llawn bwrlwm a chyffro gyda ni yma yn Aberystwyth.

Mae gennym ni rywbeth at ddant pawb, o dimoedd rygbi'r Geltaidd i gorau Aelwyd Pantycelyn. Ac os ydych chi eisiau creu clwb newydd, ewch amdani - mae UMCA yn croesawu syniadau newydd.

Un o 'mlaenoriaethau i yw sicrhau bod myfyrwyr yn mwynhau eu cyfnod yma yn Aberystwyth ac yn creu atgofion bythgofiadwy a ffrindiau am oes. Os oes unrhyw un yn ansicr o unrhyw beth dewch i'm gweld i. Mae gen i swyddfa yn yr Undeb a hefyd ym Mhantycelyn. Peidiwch â bod ofn dod i ddweud helo. Cofiwch fy mod i, aelodau UMCA a'r Undeb ehangach yma i'ch cefnogi a'ch helpu trwy gydol eich amser fel myfyriwr.

Gwnewch y gorau o bob cyfle. Mae'ch amser fel myfyrwyr wir yn hedfan heibio. Mwynhewch!

Elain Gwynedd
Llywydd UMCA a Swyddog Diwylliant Cymraeg UMAber

@umca@aber.ac.uk



Os ydych am fyw ac astudio yn Gymraeg yma yn Aberystwyth, chewch chi ddim profiad cyflawn o'r gymuned glòs sydd yma heb ymuno ag UMCA neu'r Geltaidd, neu'r ddau!

UMCA yw'r undeb gyntaf o'i bath yng Nghymru, ac mae ganddi brofiad helaeth o ymgyrchu dros fuddiannau myfyrwyr Cymraeg nid yn unig yma'n Aberystwyth, ond hefyd yn genedlaethol drwy gymryd rhan blaenllaw yn yr ymgyrch i sefydlu'r Coleg Cymraeg Cenedlaethol er enghraifft. Erbyn heddiw, mae'n fudiad dylanwadol iawn sydd â llais a chynrychiolaeth ar rai o brif bwyllgorau'r Brifysgol.

Gweithgareddau

Mae UMCA yn cefnogi nifer o gymdeithasau Cymraeg eraill poblogaidd megis y Geltaidd (prif gymdeithas chwaraeon Gymraeg Prifysgol Aberystwyth), Plaid Cymru Ifanc, ac Aelwyd Pantycelyn i'r rheiny ohonoch sy'n mwynhau canu neu lefaru.

Trefnir nifer o weithgareddau gan UMCA ar y cyd â'r Coleg Cymraeg Cenedlaethol, ac mae Llywydd UMCA yn cydweithio'n agos â'r Coleg er mwyn sicrhau bod gennym amryw o weithgareddau sydd at ddant pawb.

UMCA a'r Gymraeg

Nid yn unig ar gyfer siaradwyr Cymraeg y mae UMCA. Cynigia UMCA hefyd wersi Cymraeg am ddim i fyfyrwyr ac wrth ymuno ag UMCA gall yr aelodau ddysgu am iaith a diwylliant Cymru. Cynhelir noson Paned a Sgwrs gan Swyddogion Ailiaith UMCA a'r Llywydd ym Mhantycelyn.

Llais y myfyrwyr

Mae UMCA wedi bod yn gwarchod hawliau a buddiannau myfyrwyr Cymraeg y Brifysgol ers 1973. Mae gweithgareddau'r Undeb yn amrywio o drefnu adloniant a digwyddiadau i ymgyrchu dros faterion addysgiadol, cymdeithasol a ieithyddol yn y Brifysgol a thu hwnt.

Cefnogaeth

Byddwch eisiau gwneud yn fawr o'ch amser ym Mhrifysgol Aberystwyth, yn academiaidd, yn gymdeithasol ac ym mhob ffordd. Mi fyddwch wrth eich bodd yma, ond os fydd unrhyw beth yn eich poeni chi, bydd dim rheid ichi fynd yn bell. Neuadd Pantycelyn yw cartref yr Undeb, a byddwch yn siŵr o gael croeso cynnes a phob cymorth.

Llwyddiannau Eisteddfodol

Bob blwyddyn mae myfyrwyr o Aberystwyth yn amlwg ar lwyfan eisteddfodau, yn enwedig Eisteddfod yr Urdd. Mae ein myfyrwyr yn aml yn dod i'r brig, yn unigolion neu'n grwpiau a chorau, mewn meysydd fel llenyddiaeth, canu, dawnsio a pherfformio. Byddwch hefyd yn cael y cyfle i gystadlu yn erbyn myfyrwyr o brifysgolion eraill yn yr Eisteddfod Ryng-golegol, sy'n benwythnos llawn hwyl.

Wythnos Groeso

Pan gyrhaeddwch y Brifysgol ym mis Medi, cewch brofi Wythnos Groeso - wythnos gyfan o hwyl a chymdeithasu a drefnir gan UMCA. Bydd myfyrwyr yr ail a'r drydedd flwyddyn yn aml yn cael eu 'paru' â myfyrwyr blwyddyn gyntaf ar rai o'r gweithgareddau, sy'n golygu y byddwch yn dod i adnabod trawsdoriad eang o fyfyrwyr erbyn diwedd yr wythnos gyntaf! Mae digwyddiadau UMCA yn ystod yr Wythnos Groeso yn cynnwys noson garioci, gig gyda rhai o fandiau gorau'r Sin Roc Gymraeg a noson gwis yn nhafarn Yr Hen Lew Du - hafan y gymuned Gymraeg yn Aberystwyth.

Cymdeithasau UMCA

Aelwyd Pantycelyn

Dyma un o gymdeithasau mwyaf adnabyddus UMCA - cymdeithas sy'n cwrdd unwaith yr wythnos i ganu, llefaru a pherfformio. Mae'n ffordd wych o ddod i adnabod pobl eraill sy'n mwynhau perfformio, a hynny trwy gyfrwng y Gymraeg. Mae 'na rywbeth at ddant pawb! Pigion yr hwyl yw cystadlu mewn eisteddfodau lleol a chenedlaethol, y Cyngerdd Nadolig blynyddol, a llu o gyngherddau eraill. Os yw perfformio yn eich gwaed, Aelwyd Panty yw eich lle chi.

Y Geltaidd

Yn y bôn, cymdeithas chwaraeon Gymraeg yw'r Geltaidd, a chymdeithas Prifysgol hynaf Cymru. Os ydych chi'n hoffi chwaraeon ac eisiau parhau i chwarae tra yn y brifysgol, cewch ddigon o gyfle i wneud hynny. Ar hyn o bryd mae gan y Geltaidd dimau Rygbi Bechgyn a Merched, Pêl-droed Bechgyn a Merched, a Phêl-rwyd. Ac os yw cefnogi tîm rygbi Cymru yn bwysig i chi, fyddwch chi ddim eisiau methu taith fwyaf y flwyddyn sef teithio i un o'r gemau ym mhencampwriaeth y chwe gwlad. C'mon Cymru!



Calendr blynyddol prif ddigwyddiadau UMCA

Mae UMCA yn trefnu pob math o weithgareddau adloniant Cymraeg trwy gydol y flwyddyn. Dyma'r prif rai:

Medi / Hydref

Wythnos Groeso - mis Medi

Wythnos gyfan o hwyl a chymdeithasu i'ch croesawu i'r Brifysgol. Bydd myfyrwyr newydd yn aml yn cael eu 'paru' â myfyrwyr o un o'r blynyddoedd uwch ac yn dod i nabod trawsdoriad o bobl erbyn diwedd yr wythnos gyntaf!

Trip Tregaron - dechrau Hydref

Mae Trip Tregaron UMCA yn drip a chynhelir yn flynyddol ac yn gyfle gwych i ymweld â'r dref.

Tachwedd

Y Ddawns Ryng- golegol - mis Tachwedd

Uchafbwynt y flwyddyn i unrhyw fyfyrwr Cymraeg. Daw myfyrwyr o hyd a lled Cymru a thu hwnt yn un haid i Aberystwyth i fwynhau noson wych o gerddoriaeth ac un o benwythnosau gorau'r sîn roc Gymraeg.

Ionawr / Chwefror

Ail Wythnos y Glas - mis Ionawr

Cyfle i fwynhau wythnos lawn digwyddiadau ar ôl y cyfnod arholiadau.

Eisteddfod Ryng- golegol - tua diwedd Chwefror

Mae'r Eisteddfod yn teithio rhwng prifysgolion Cymru - cyfle i gael cystadlu cyfeillgar ond yn bwysicaf oll i wneud ffrindiau newydd. Ceir hefyd dwrnament chwaraeon ar y Dydd Gwener cyn yr Eisteddfod.

Mawrth / Ebrill

Wythnos RAG - mis Mawrth/Ebrill

Wythnos o godi arian at ddwy elusen trwy ddigwyddiadau amrywiol, megis golchi ceir ym Mhantycelyn, Mabolgampau, Taith Ddirgel, Sŵn a thwrnament darts.

Mai / Mehefin

Aber 7s - mis Mai

Croesawir timau rygbi o bob cwr o Gymru i dwrnament rygbi Undeb Myfyrwyr Aberystwyth yn flynyddol ar benwythnos Gŵyl y Banc cyntaf mis Mai.

Cystadlu yn yr Urdd - mis Mai

Aelwyd Pantycelyn yn teithio i Eisteddfod yr Urdd i gystadlu yn erbyn aelwydydd eraill Cymru.

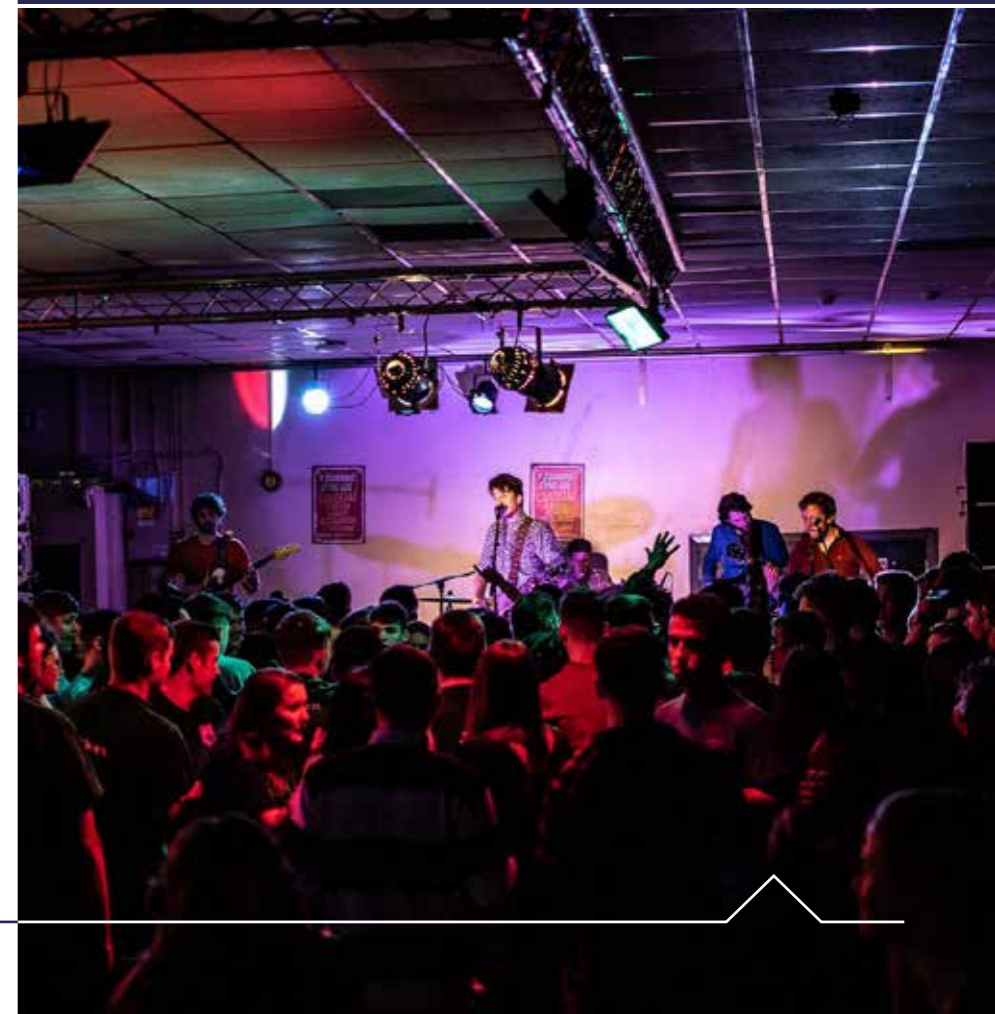
Wythnos Nefi Blŵ - mis Mehefin

Wythnos i ddathlu diwedd arholiadau, ffarwelio â ffrindiau a chloi blwyddyn UMCA. Trefnir lluo o ddigwyddiadau hwyliog i sicrhau eich bod yn gorffen y flwyddyn mewn steil, megis Trip Traeth i Aberaeron a Chei Newydd, a Sŵn Swper Olaf.

Yn ystod y flwyddyn

Sŵn - nos lau olaf bob mis

Sefydlwyd yn 2003 gan gyn-lywydd UMCA a'r Undeb Myfyrwyr ehangach, Meilyr Emrys (Mei). Nosweithiau sy'n dathlu cerddoriaeth Gymraeg, o'r hen glasuron i'r gerddoriaeth ddiweddaraf, ac yn creu atgofion, a hynny drwy'r nos! Ceir thema gwsg ffansi i bob noson, gyda chyfle i ennill mynediad i noson Sŵn am ddim i'r criw sydd â'r wisg ffansi orau!



Pantycelyn

Neuadd i fyfyrwyr Cymraeg

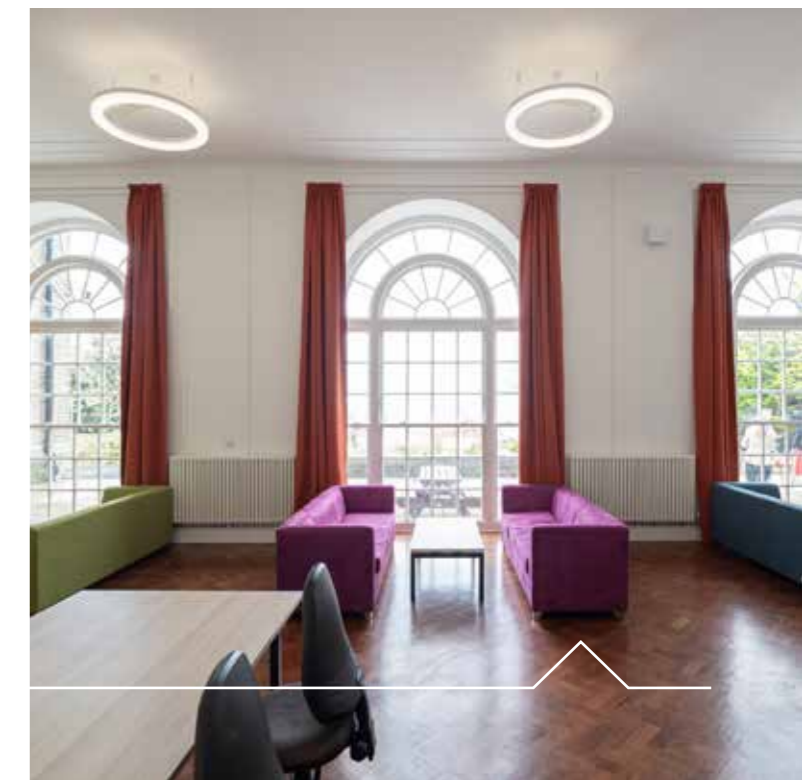
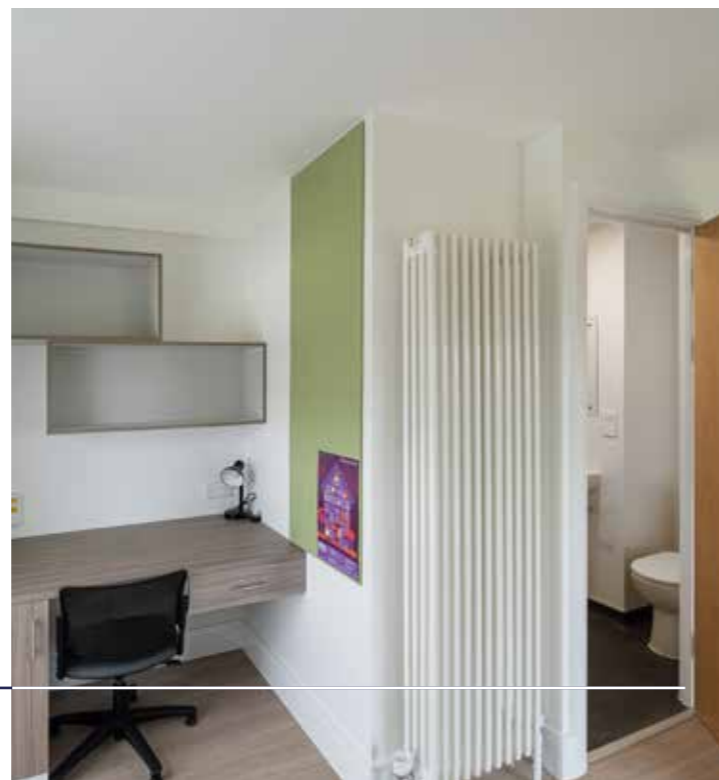
Ystafelloedd sengl en-suite

Bydd Pantycelyn yn costio oddeutu £200 yr wythnos, gyda chyfanswm y cytundeb preswlydd yn 33 wythnos. Mae'r ffi am y llety yn cynnwys yr holl filiau, cysylltiad rhyngwlad (gwifredig a WiFi), yswiriant cynnwys personol ac aelodaeth Blatinwm o'r Ganolfan Chwaraeon.

Fel neuadd arlwyol, gall myfyrwyr gael brecwast a phryd gyda'r nos yn 'Y Ffreutur' ar y llawr gwaelod o ddydd Llun i ddydd Gwener. Fodd bynnag, gall preswylwyr ddefnyddio'r lwfans arlwyol o tua £60 yr wythnos ar unrhyw adeg, ac yn unrhyw fan arlwyol ar draws y Brifysgol.

Bydd hyn yn rhoi'r rhyddid ichi i ddefnyddio'r lwfans arlwyol yn y ffordd sy'n gweddu orau i chi. Bydd Pantycelyn hefyd yn cynnwys ceginau bach gyda'r cyfarpar canlynol:

- Popti micro-don
- Tostiwr
- Oergell/Rhewgell
- Sinc



Addewidion Aber

Addewidion Aber yw ymrwymiad Prifysgol Aberystwyth i ddatblygu darpariaeth cyfrwng Cymraeg yn dilyn cyhoeddi Strategaeth Academaidd Cyfrwng Cymraeg y Brifysgol. Dyma'r cynllun mwyaf cynhwysfawr o'i fath gan unrhyw brifysgol yng Nghymru.

Mae'r cynllun strategaeth yn rhestru mewn un ddogfen flaenoriaethau'r Brifysgol ar gyfer ei darpariaeth cyfrwng Cymraeg, ac yn atgyfnerthu ymrwymiad Aberystwyth i hybu'r iaith Gymraeg a'i diwylliant. Mae'r addewidion yn nodi'r hyn sy'n arbennig am Aberystwyth a sut mae'r Brifysgol yn cynnig profiad Cymraeg cyflawn:

- **Llety clyd:**
lle i fyw yn Gymraeg
- **Arian yn eich poced:**
am ddilyn rhwng 5 a 40 credyd yn Gymraeg
- **Rhoi dy iaith ar waith:**
cefnogaeth i ddysgu a gwella'ch Cymraeg
- **Aelodaeth o UMCA am ddim:**
agor y drws ar gymdeithas Gymraeg
- **Help!**
Tiwtor academaidd i'ch helpu trwy gyfrwng y Gymraeg
- **Gofod i flaguro:**
gofod i gymdeithasu yn Gymraeg
- **Profiad Gwaith:**
gyda chwmnïau Cymraeg
- **Amryw-iaith:**
cyrsiâu o bob math ar draws y Brifysgol - yn Gymraeg





Prifysgol Aberystwyth,
Aberystwyth, Cymru SY23 3BF

+44 (0)1970 62 2650

@ymholiadau@aber.ac.uk

Wedi'u dylunio a'u cynhyrchu gan
Marchnata Byd-eang a Denu Myfyrwyr,
Prifysgol Aberystwyth 2024.



Argraffwyd ar bapur
wedi'i ailgylchu 100%