

1872



Yr Ysgol Addysg



Fframwaith  
Rhagoriaeth  
Addysgu

### Yr Ysgol Addysg

Penbryn 5 Prifysgol Aberystwyth

Aberystwyth

SY23 3UX

+44 (0) 1970 622103

add-ed@aber.ac.uk

@EducationAtAber

### Gwybodaeth bwysig

Roedd yr wybodaeth a gyhoeddir yn y llyfryn hwn am y rhaglenni gradd yn gywir pan anfonwyd y ddogfen i'w argraffu (Gorffennaf 2019), ond gellid ei newid. Cyn gwneud cais, rydym yn cyngori darpar fyfyrwr i edrych ar ein gwefan i gael yr wybodaeth a'r manylion diweddaraf am y cwrs gan gynnwys ein gofynion mynediad, er mwyn bod yn sicr fod y cynllun yn addas i'w gofynion..

## Cynnwys

- |    |   |
|----|---|
| 2  | Prifysgol Aberystwyth                                       |
| 5  | Croeso  |
| 6  | Croeso gan y myfyrwr  |
| 8  | Astudiaethau Plentyndod                                     |
| 9  | Addysg  |
| 10 | Cyrsiau Cyfun Addysg  |
| 12 | Astudio drwy gyfrwng y Gymraeg yn yr Ysgol Addysg           |
| 14 | Hyfforddiant cychwynol i Athrawon (TAR) Cynradd ac Uwchradd |
| 16 | Canlyniadau graddedigion yr Ysgol Addysg                    |
| 17 | Ymchwil yn yr Ysgol Addysg                                  |
| 18 | Sut i wneud cais  |

# Prifysgol Aberystwyth



Llyfrgell Genedlaethol Cymru

Cyfleusterau academaidd



Llety'r myfyrwyr



Y Llyfrgell



Llyfrgell y Gwyddorau Ffisegol



Cyfleusterau academaidd



Canolfan y Celfyddydau



Undeb y Myfyrwyr



Y Ganolfan Chwaraeon



Cyfleusterau academaidd



## Croeso

Cafodd yr Ysgol Addysg ei sefydlu ym 1892, a dyma un o'r adrannau addysg hynaf yn y Deyrnas Unedig. Ein cenhadaeth ni yw cyfuno'n traddodiadau gorau mewn rhagoriaeth academiaidd â'r dulliau diweddaraf mewn addysgu, ymgysylltu â myfyrwyr ac ymchwilio.

P'un ai'n amser-llawn ynteu'n rhan-amser y byddwch yn penderfynu astudio gyda ni, byddwch yn datblygu o nerth i nerth. Mae'r Ysgol yn cynnig ystod eang o gyrsiau, megis Astudiaethau Plentynod, Addysg, TAR Cynradd ac Uwchradd, cyrsiau Datblygu Proffesiynol Parhaus i athrawon ar lefel Gradd Meistr a graddau ymchwil mewn Addysg.

Wrth addysgu ac wrth ymchwilio, mae'r Ysgol wedi ymrwymo i wasanaethu anghenion addysgol, diwylliannol, ieithyddol a chymdeithasol Cymru ac mae'n rhoi pwysau mawr ar gyfrannu at y gymuned y mae wedi'i lleoli ynddi. Wrth wneud hynny, rydym yn gwerthfawrogi'n fawr cydweithio â darparwyr annibynnol yn y gymuned, ysgolion, awdurdodau unedol a sefydliadau addysgol eraill yn lleol ac yn genedlaethol, yn ogystal â phartneriaid a sefydliadau eraill yn y Deyrnas Unedig, Ewrop a'r byd ehangach. Drwy'r partneriaethau hyn, rydym yn mynd ati i ymchwilio ym maes iechyd a llesiant; datblygu rhyngwladol; polisïau addysg; addysg cyfrwng Cymraeg ac addysg i deuluoedd yn y lluoedd arfog.

Wrth ichi ddarllen y llyfryn hwn, gobeithio y bydd yn cynnig mwy o wybodaeth am ein meysydd pwnc, y modiwlau sydd ar gael i ddewis o'u plith, bywyd yr adran a rhagor am fywyd myfyrwyr Prifysgol Aberystwyth.

**Yr Athro Malcolm Thomas**  
Cyfarwyddwr yr Ysgol Addysg



# Croeso gan y myfyrwyr

Helo

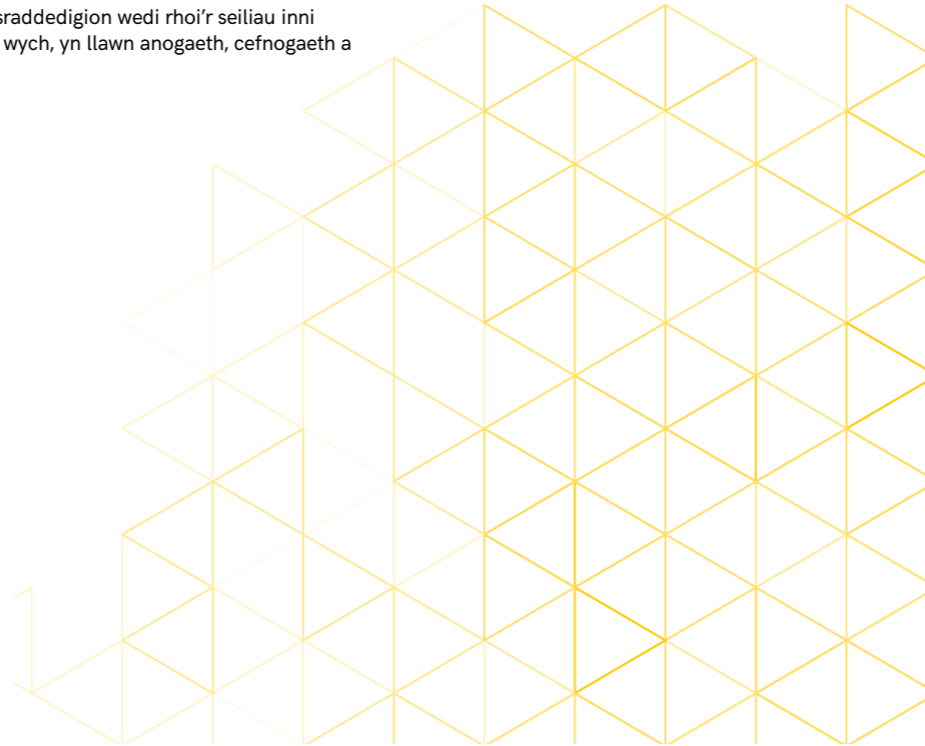
Annabel a Michelle ydyn ni a daeth y ddwy ohonom i Brifysgol Aberystwyth fel israddedigion ar y cynllun gradd Astudiaethau Plentynod. Yn wreiddiol, roeddwn i (Annabel) eisiau mynd ar drywydd menter busnes ar ôl graddio; ond drwy'r nifer fawr o fodiwlau fe fages i awydd i ddysgu na allwn i mo'i anwybyddu. Fe benderfynes i mai dal ati i astudio mewn ymchwil addysgol oedd y llwybr roeddwn i am ei ddilyn.

Yn wreiddiol roeddwn i (Michelle) am hyfforddi fel seicotherapydd plant ond roeddwn i wrth fy modd drwy gydol fy nghyfnod ym Mhrifysgol Aberystwyth ac yn ystod fy nhraethawd hir fe ddarganfyddes i gariad at ymchwil, ac wedyn penderfynes i ymrestru fel myfyriwr ôl-raddedig.

Erbyn hyn, rydyn ni'n dwy yn fyfyrwyr doethuriaeth ôl-raddedig (PhD), ac yn gwneud ein prosiectau ymchwil hirdymor ein hunain. Mae fy PhD i (Annabel) yn canolbwyntio ar gael cyfoedion i fabwysiadu strategaethau ymddygiadol sydd er budd i'w cymdeithas ac rwy'n gobeithio datblygu a pheilotu fy strategaeth atal/ymyrryd er mwyn gwella llesiant ar draws ysgolion a sicrhau gwell canlyniadau cymdeithasol yng Nghymru.

Dw i (Michelle) wrthi'n ymchwilio i'r gwerthoedd a'r hunan-gredoau sy'n galluogi plant i lwyddo. Gyda'r ymchwil hon byddaf yn cynllunio ymyriad i annog plant yng Nghymru i fagu cariad at ddysgu a darganfod eu potensial.

Rydyn ni'n dwy yn teimlo bod y sgiliau a ddatblygon ni fel israddedigion wedi rhoi'r seiliau inni astudio ar y lefel hon. Mae'r cwrs a'r staff i gyd wedi bod yn wych, yn llawn anogaeth, cefnogaeth a chroeso, ac yn dal i fod felly hefyd.



# Childhood Studies

BA (Anrh)

Bydd y radd hon yn eich galluogi i ddatblygu'r wybodaeth a'r arbenigedd sydd eu hangen er mwyn rhagori mewn proffesiynau sy'n ymwneud â phlant. Yn yr Ysgol Addysg ym Mhrifysgol Aberystwyth rydym yn archwilio ystod eang o feysydd a ffactorau sy'n dylanwadu ar blentyn ac sy'n ganolog i ddatblygiad plentyn yn nes ymlaen.



Bydd y cwrs yn tynnu ar amrywiaeth o ddisgyblaethau gan gynnwys cymdeithaseg, seicoleg ac astudiaethau addysgol i ehangu eich gwybodaeth a hybu meddwl beirniadol. Byddwch yn archwilio rhai o'r ffactorau sy'n dylanwadu ar ddatblygiad plant, yn ogystal â datblygu dealltwriaeth o gefndir gwleidyddol a deddfwriaethol plentyndod a'i oblygiadau i blant a'u teuluoedd. Yn rhan o'r cwrs, bydd cyfle i chi wneud dau leoliad gwaith, un byr ac un hwy, i arsylwi ar y gwaith sy'n digwydd mewn lleoliad addysgol/plentyndod. Yn y gorffennol, mae'r rhain wedi cynnwys meithrinfeydd, ysgolion a lleoliadau iechyd.


Os hoffech fod yn athro neu'n athrawes, cyhyd â'ch bod yn cwrdd â'r gofynion mynediad, cechw warant o gyfweliad am y Dystysgrif Addysg i Raddedigion (TAR) Cynradd yn Aberystwyth.

Dyma rai o'r cyfleoedd arbenigol sydd ar gael i fyfyrwyr Astudiaethau Plentyndod yn Aberystwyth:

- amrywiaeth helaeth o dulliau asesu gan gynnwys posteri, gemau, traethodau a chyflwyniadau a fydd yn rhoi cyfle i chi fanteisio ar eich cryfderau;
- cefnogaeth gan lyfrgellydd arbenigol a fydd yn rhoi cyngor personol;
- systemau cymorth rhagorol i fyfyrwyr, gan gynnwys mentora myfyrwyr a thiwtor personol cyfrwng Cymraeg
- dewis o fodiwlau sy'n rhoi cyfle i chi arbenigo yn y meysydd sydd o ddiddordeb i chi. Gallwch hefyd dilyn modiwlau craidd yn Gymraeg neu yn Saesneg (gweler tudalen 13 am fwy o wybodaeth am y ddarpariaeth y Gymraeg).
- bydd ein Cydlynedd Cyflogadwyedd yn rhoi'r wybodaeth ddiweddaraf i chi am yr ystod o gyfleoedd sydd ar gael yn y maes (cyflogedig a gwirfoddol), i'ch helpu i ddatblygu'r sgiliau angenrheidiol er mwyn cael gwaith ar ôl y brifysgol.

**Noder:** Efallai y bydd angen gwiriad gan y Gwasanaeth Datgelu a Gwahardd (DBS) neu wiriad cyfatebol er mwyn dilyn rhai o fodiwlau'r radd hon.

	<b>Math o radd:</b> BA.
	<b>Cod UCAS:</b> X320.

	<b>Hyd:</b> 3 blynedd.
---	------------------------

## Mae modiwlau craidd a strwythyr dysgu'r cwrs yn cynnwys:

### Blwyddyn 1

- > Polisiau a Materion mewn Addysg/Policies and Issues in Education
- > Datblygiad Plant/Child Development
- > Early Years Provision: Policy and Practice;
- > Play and Learning: Theory and Practice.

### Blwyddyn 2

- > Llythrennedd mewn Plant Ifanc/Literacy in Young Children;
- > Seicoleg Dysgu a Meddwl/Psychology of Learning and Thinking;
- > Dulliau Ymchwil/Research Methods;
- > Working With Children.

### Blwyddyn 3

- > Gwerthuso ac Adlewyrchu ar Sgiliau Dysgu yn Gritigol/Critically Reflecting and Evaluating Learning and Skills;
- > Hawliau Plant/Children's Rights;
- > Traethawd Hir/Major Dissertation;
- > Datblygiad Mathemategol yn y Blynnydoedd Cynnar/Mathematical Development in the Early Years.

# Education

BA (Anrh)

Mae'r radd hon mewn Addysg yn Aberystwyth yn eich galluogi i archwilio datblygiad plant a'r glasoed, gan gwmpasu materion sy'n hanfodol er mwyn deall systemau addysgol. Bydd ein cwrs yn eich cyffroi a'ch ysgogi trwy astudio ffyrdd o gynllunio cwricwlwm a pholisi addysg, gan edrych ymhellach ar ddisgyblaethau cymdeithaseg, seicoleg a ieithyddiaeth. Ceir ffocws penodol ar gefnogi dysgwyr trwy gydol y system addysg.



Mae gradd mewn Addysg yn sylfaen ddefnyddol ar gyfer gweithio ym maes diwydiant, polisi neu'r sector elusennol, neu er mwyn mynd ymlaen i hyfforddi i fod yn athro neu athrawes. Dim ond ar gyfer y TAR Cynradd y bydd myfyrwyr sy'n astudio Addysg fel anrhydedd sengl neu fel prif bwnc yn gymwys i wneud cais. Os ydych yn ystyried dysgu Uwchradd, bydd angen ichi astudio pwnc addysgu am o leiaf hanner eich gradd anrhydedd cyfun, neu fel eich prif bwnc.


Cyhyd â'ch bod yn bodloni'r gofynion mynediad, cechw warant o gyfweliad am y Dystysgrif Addysg i Raddedigion (TAR) yn Aberystwyth.

Dyma rai o'r cyfleoedd arbenigol sydd ar gael i fyfyrwyr Addysg yn Aberystwyth:

- bydd ein Cydlynedd Cyflogadwyedd yn rhoi'r wybodaeth ddiweddaraf i chi am yr ystod o gyfleoedd sydd ar gael yn y maes (cyflogedig a gwirfoddol), i'ch helpu i ddatblygu'r sgiliau angenrheidiol er mwyn cael gwaith ar ôl y brifysgol;
- amrywiaeth eang o dechnegau asesu gan gynnwys posteri, gemau, traethodau a chyflwyniadau, sy'n eich galluogi i roi'r pwyslais ar eich cryfderau;
- cyfle i astudio eich hoff bwnc law yn llaw ag Addysg;
- llyfrgellwyr pwnc arbenigol yn y ddwy adran i'ch helpu â'ch astudiaethau;
- Y cyfle i ddilyn rhai o'r modiwlau drwyg gyfrwng y Gymraeg (gweler tudalen 13 am fwy o wybodaeth am y ddarpariaeth y Gymraeg).
- tiwtor personol ym mhob adran. Fe allwn ni sicrhau eich bod yn derbyn tiwtor personol cyfrwng Cymraeg os y dymunwch).

**Noder:** Efallai y bydd angen gwiriad gan y Gwasanaeth Datgelu a Gwahardd (DBS) neu wiriad cyfatebol er mwyn dilyn rhai o fodiwlau'r radd hon.

	<b>Math o radd:</b> BA.
	<b>Cod UCAS :</b> X302.

	<b>Hyd:</b> 3 blynedd.
---	------------------------

## Mae modiwlau craidd a strwythyr dysgu'r cwrs yn cynnwys:

### Blwyddyn 1

- > Datblygiad Plant/Child Development;
- > Inclusive Learning Practices;
- > Numeracy and Literacy for All;
- > The Learner and the Learning Environment.

### Blwyddyn 2

- > Seicoleg Dysgu a Meddwl/Psychology of Learning and Thinking;
- > Making Sense of the Curriculum;
- > Dulliau Ymchwil/Research Methods;
- > Safeguarding and Professional Practice.

### Blwyddyn 3

- > Hawliau Plant/Children's Rights;
- > Gwerthuso ac Adlewyrchu ar Sgiliau Dysgu yn Gritigol/ Critically Reflecting and Evaluating Learning and Skills;
- > Traethawd Hir/Major Dissertation;
- > Teaching Methodologies

# Cynlluniau ar y cyd ag Addysg

Mae'r cynlluniau hyn yn ddelfrydol i fyfyrwyr sydd wrth eu bodd yn eu pynciau ac yn dymuno astudio rhywbeth newydd. Maen nhw'n cael eu cynnig gan yr Ysgol Addysg ar y cyd ag adrannau eraill yn y Brifysgol. Mae gan y myfyrwyr Diwtoriaid Personol yn eu dwy adran academaidd.

Mae tri math o gynllun:

## Graddau ag Addysg yn Brif Bwnc

Graddau BA yw'r rhain a bydd dwy ran o dair o'ch astudiaethau'n digwydd yn yr Ysgol Addysg. Bydd hyn yn golygu bod un rhan o dair o'ch cwrs yn cynnwys astudio pwnc o'ch dewis chi. Bydd dilyn un o'r cyrsiau hyn yn eich galluogi i wneud cais am gyrsiau TAR Cynradd, gyda sicrwydd o gyfweiliad yn Aberystwyth.

## Graddau Cyd-anrhydedd gydag Addysg

Graddau BA neu BSc 'hanner a hanner' yw'r rhain lle mae'r ddau bwnc yn cymryd 50% o'ch amser. Os ydych yn ystyried addysgu'ch pwnc mewn ysgol Uwchradd, cewch wneud cais am gyrsiau uwchradd TAR ar sail y graddau hyn. Gallwch hefyd ymgeisio am TAR Cynradd, gyda sicrwydd o gyfweiliad ar gyfer pob pwnc sy'n cael ei addysgu yn Aberystwyth.

## Graddau ag Addysg yn Is-bwnc

Graddau BA neu BSc yw'r rhain lle bydd dwy ran o dair o'ch astudiaethau'n digwydd mewn adran arall yn y Brifysgol, ac un rhan o dair yn yr Ysgol Addysg. Os ydych yn ystyried addysgu'ch pwnc mewn ysgol Uwchradd cewch wneud cais am gyrsiau uwchradd TAR ar sail y graddau hyn. Gallwch hefyd ymgeisio am TAR Cynradd, gyda sicrwydd o gyfweiliad ar gyfer pob pwnc sy'n cael ei addysgu yn Aberystwyth.

I gael rhagor o wybodaeth, ewch i [www.aber.ac.uk/cy/education/study-with-us/undergraduate/courses/](http://www.aber.ac.uk/cy/education/study-with-us/undergraduate/courses/)

Mae modiwlau craidd pob un o'r cynlluniau hyn yn cynnwys Polisiâu a Materion mewn Addysg a Seicoleg Dysgu a Meddwl Mae'r rhain ar gael yn Saesneg hefyd dan yr enw Education and Psychology of Learning and Thinking.





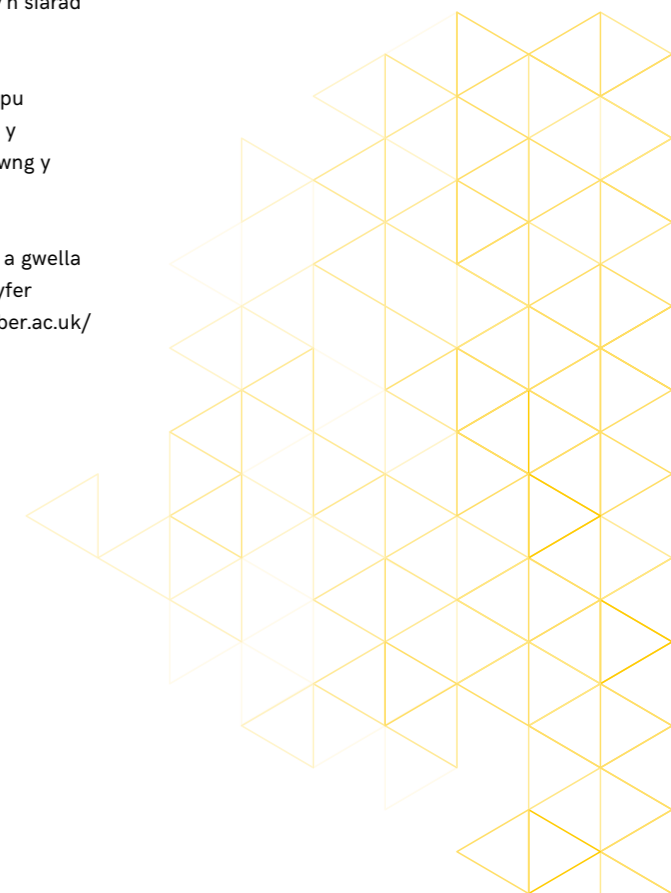
## Astudio drwy gyfrwng y Gymraeg yn yr Ysgol Addysg

Mae gan yr Adran ymrwymiad cryf i addysgu drwy'r Gymraeg ac rydym wedi ymrwmo i ddatblygu'n darpariaeth cyfrwng Cymraeg: mae'n modiwlau craidd a nifer cynyddol o fodiwlau dewisol yn cael eu cynnig drwy'r Gymraeg. Mae gan y myfyrwyr cyfrwng Cymraeg eu cynrychiolydd academiaidd eu hunain sy'n gweithredu fel eiriolwr dros eu buddiannau mewn cyfarfodydd staff-myfyrwyr.

Rydym yn annog y myfyrwyr i ddewis modiwlau cyfrwng Cymraeg. Bydd rhai'n dewis un neu ddau a bydd rhai'n dewis cynifer ag y bo modd. Cewch ysgrifennu'r holl aseiniadau ac arholiadau ar fodiwlau cyfrwng Cymraeg neu Saesneg yn Gymraeg neu yn Saesneg ac mae'r holl waith ysgrifenedig yn y Gymraeg yn cael ei farcio gan diwtoriaid Cymraeg eu hiaith. Gallwn sicrhau hefyd fod yr holl fyfyrwyr cyfrwng Cymraeg yn cael tiwtor personol sy'n siarad Cymraeg i'w harwain drwy eu hastudiaethau.

Mae'r modiwl Sgiliau Allweddol i Brifysgol yn cynnig y sgiliau allweddol a fydd yn helpu myfyrwyr cyfrwng Cymraeg i bontio o'r ysgol neu'r coleg i fynd i Brifysgol. Hefyd, gall y Brifysgol gynnig rhagor o gymorth i ddatblygu a gwella sgiliau academiaidd drwy gyfrwng y Gymraeg neu'r Saesneg.

Rydym hefyd yn gweithio'n agos gyda'r Coleg Cymraeg Cenedlaethol (CCC) i ehangu a gwella ystod yr addysg cyfrwng Cymraeg sydd ar gael ac mae rhai cynlluniau'n gymwys ar gyfer ysgoloriaethau'r Coleg Cenedlaethol Cymraeg. I gael rhagor o fanylion gweler [www.aber.ac.uk/cy/cc/](http://www.aber.ac.uk/cy/cc/)





## Hyfforddiant Cychwynnol i Athrawon (TAR) Cynradd ac Uwchradd

Mae gan Ysgol Addysg Prifysgol Aberystwyth hanes hir o ddarparu rhaglenni gradd arloesol i ddarparu athrawon. Ers 1872, mae ein dulliau addysgu trwy ymchwilio ac ymarfer wedi magu cenedlaethau o athrawon sydd wedi ysbrydoli disgyblion o bob cwr o'r byd i fod yn llwyddiannus.

Dyma rai yn unig o'r rhesymau pam y dylech ystyried Aberystwyth ar gyfer eich blwyddyn o Hyfforddiant Cychwynnol i Athrawon:

Mae ein Hyfforddiant Cychwynnol i Athrawon (TAR) yn eich galluogi i brofi hyfforddiant athrawon mewn ysgolion Cynradd ac Uwchradd.

Rydym yn cynnig hyfforddiant mewn pynciau sy'n cynnwys: Bioleg, Ffiseg, Cemeq, Mathemateg, Ieithoedd Modern (Ffrangeg, Almaeneg, Sbaeneg), Cymraeg, Llenyddiaeth Saesneg a Drama.

Bydd pob myfyriwr sydd wedi bodloni'n gofynion mynediad ac wedi ymrestru ar y cwrs fydd yn dechrau ym mis Medi 2019 yn cael cynnig llefy am ddim yn y Brifysgol am yr 8 wythnos y mae'n rhaid eu treulio ar y campws. Mae hyn yn golygu y gallwch fyw mewn llefy ar gampws Prifysgol Aberystwyth drwy gydol yr amser cyswllt yn y brifysgol (8 wythnos), defnyddio'r holl adnoddau (Undeb y Myfyrwyr, Llyfrgell, aelodaeth Blatinwm o'r Gampfa am ddim), a dod i adnabod y myfyrwyr eraill ar eich cwrs a fydd yn cychwyn ar eu taith addysgu hwythau.

Byddwch yn cael eich addysgu a'ch mentora gan ymarferwyr sydd â phrofiad, gwybodaeth a sgiliau helaeth i'w cyflwyno yn ystod eich blwyddyn ffurfiannol fel myfyrwyr ymarfer dysgu.

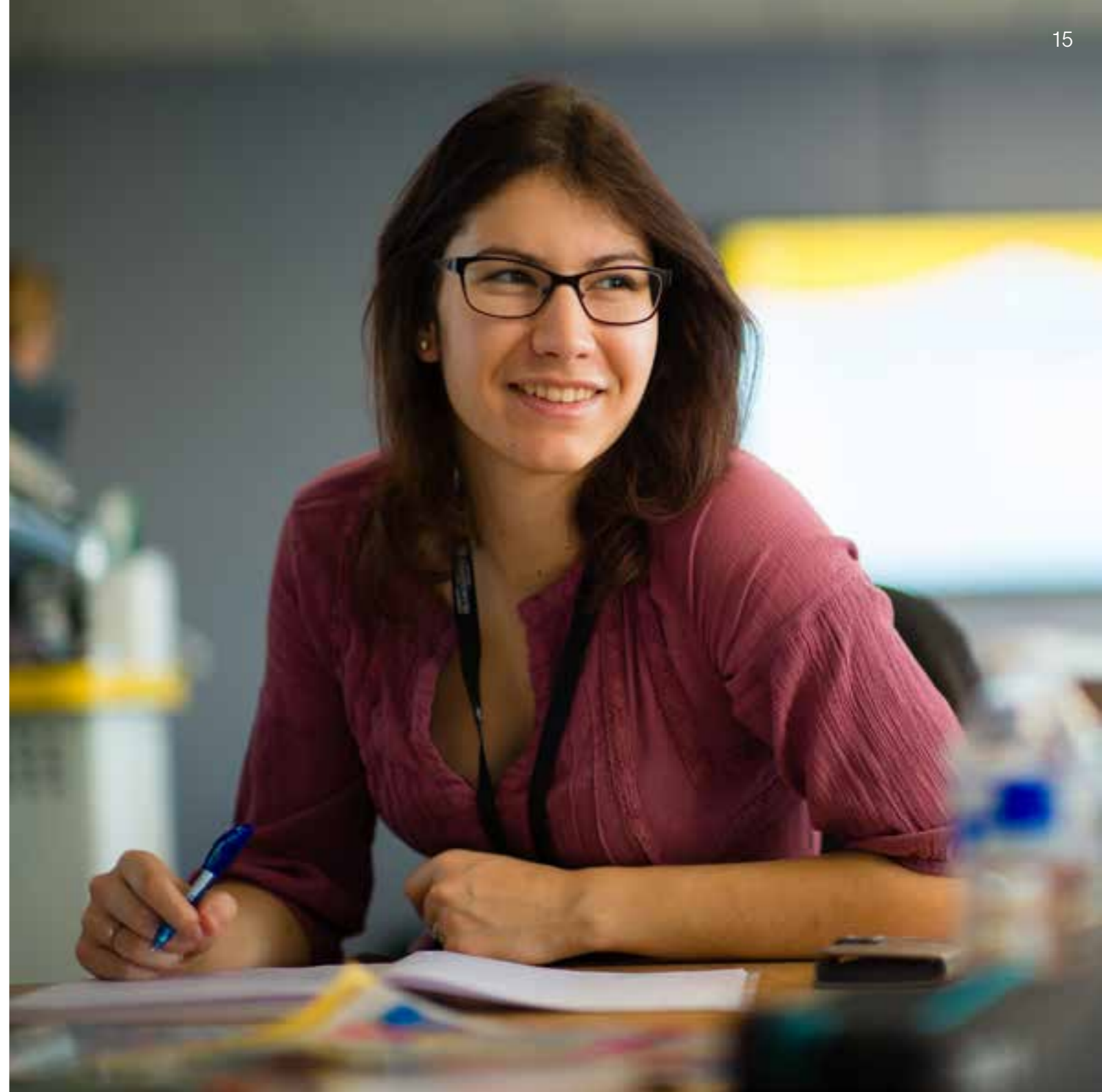
Rydym mewn partneriaeth ag ysgolion Cynradd ac Uwchradd ar draws y Canolbarth a'r Gogledd. Ewch i'n tudalen penodol i ganfod mwy am y partneriaid posibl y gallech fod yn cydweithredu â nhw yn ystod eich blwyddyn hyfforddi athrawon. Mae'n partneriaid hefyd yn ein cynorthwyo â'r cyfweiliadau, felly byddwch yn cwrdd ag un o'n partneriaid yn ystod eich cyfweiliad TAR.

Os nad oes gennych radd B mewn TGAU mewn Mathemateg, Cymraeg neu Saesneg, byddwch yn gymwys i sefyll prawf Cyfwerthedd yn y Brifysgol. Os oes gennych radd D neu'n is mewn Gwyddoniaeth ar hyn o bryd, byddwn hefyd yn cynnig cyfle ichi sefyll papur cyfwerthedd yn y pwnc hwn.

Yn rhan o'r drefn ymgeisio, gofynnir i bob ymgeisydd sefyll profion mynediad sy'n cynnwys Rhifedd, Llythrennedd (Saesneg) a phrawf Llythrennedd Cymraeg (i'r rhai fydd yn astudio trwy gyfrwng y Gymraeg yn unig). Ceir rhagor o wybodaeth am y Profion Mynediad ar y tudalen penodol.

Prifysgol Aberystwyth yw'r unig brifysgol yng Nghymru sydd wedi'i henwi'n Brifysgol y Flwyddyn ar sail Ansawdd ei Haddysgu ddwywaith yn olynol gan y Times and Sunday Times Good University Guide 2019.

Mae'r Brifysgol hefyd wedi ennill Gwobr Aur am Astudiaethau Uwchraddedig yng Ngwobrau Dewis Myfyrwyr What University 2019.



## Canlyniadau Graddedigion yr Ysgol Addysg

Mae'n cyrsiau ni'n canolbwyntio ar gyflogadwyedd er mwyn sicrhau eich bod yn symud yn rhwydd o'r campws i'ch gyrfa. Mae un o'n darlithwyr yn gweithredu fel Cydlynnydd Cyflogadwyedd, gan drefnu cynadleddau a sesiynau cyson gyda siaradwyr o amryw o yrfaedd. Rydyn ni hefyd yn annog ein myfyrwyr i wirfoddoli, gartref neu yn yr ardal leol, am fod profiad ymarferol bob amser yn werthfawr wrth benderfynu ar eich gyrfa yn y dyfodol ac mewn ceisiadau am swyddi.

Mae gan y Brifysgol gynllun Blwyddyn mewn Diwydiant. Gall myfyrwyr sy'n dymuno cwblhau blwyddyn mewn diwydiant wneud hynny rhwng yr ail flwyddyn astudio a'r drydedd.

Dewis arall yw astudio dros y môr am gyfnod o amser. Gallwch ddewis i gymryd rhan yn ein cynllun Erasmus+ neu ein Rhaglen Gyfnewid Ryngwladol.

Rydym yn gwybod bod llawer o'n myfyrwyr yn ystyried gyrfa fel athrawon, Cynradd neu Uwchradd (gweler gyferbyn). Os nad yw gyrfa fel athro neu athrawes yn apelio i chi, dyma rai o'r gyrfaedd mae'n myfyrwyr ni wedi'u dilyn: Gofal Cymdeithasol; Nyrsio; Therapi Lleferydd; Gwaith Cymdeithasol; Lles Plant; Therapi Chwarae; Cyfraith Plant.

Gair gan rai o'n graddedigion:

### Sophie

Fe raddies i ym mis Gorffennaf 2018 gyda gradd mewn Astudiaethau Plentynod. Fe fwynheues i fy nhair blynedd yn y Brifysgol yn fawr ac rwy'n ddiolchgar am y gefnogaeth a'r anogaeth nid yn unig gan fy narlithwyr ond gan yr adran yn ei chyfanrwydd. Ar hyn o bryd rwy'n gweithio fel Swyddog Cefnogi iaith i'r Tîm Sgiliau Sylfaenol yn fy nghyngor lleol. Rydyn ni'n darparu sesiynau iaith a chwarae i blant cyn oed ysgol a'u teuluoedd. Rwy'n gweithio'n agos gydag ymwelwyr iechyd i ddarparu cynlluniau cymorth i deuluoedd. Rydym yn darparu cymorth bob dydd i ddatblygu lleferydd, iaith a chyfathrebu. Mae fy swydd wedi rhoi'r cyfle i roi fy ngwybodaeth o'r radd ar waith.

### Katherine

Shwmae. Katherine yw f'enw i ac fe raddies i yn 2018. Mynd i Aber oedd un o benderfyniadau gorau fy mywyd i, a thrwy symud oddi cartref fe fages i ymdeimlad angenrheidiol o annibyniaeth. Mae'r Brifysgol yn gefnogol iawn tuag at unrhyw beth rydych chi'n mynd drwyddo, ac mae'ch tiwtoriaid personol yno i chi bob cam o'r ffordd! Ers graddio dwi wedi symud ymlaen i wneud TAR sy'n mynd yn da. Gobeithio y bydda i'n dysgu'n llawn-amser ym mis Medi. Heb gymorth y ffrindiau wnes i yn Aber a'r staff fyddwn i ddim wedi cyrraedd ble rydw i nawr. Mae'r ffrindiau a wnewch chi yma yn ffrindiau am oes a staff yr adran yw'r gorau yn y byd. Mae'n ffordd wych i mewn i lawer o swyddi gyda phlant sy'n rhagorol.



## Ymchwil yn yr Ysgol Addysg

Mae ymchwil yr Ysgol Addysg yn canolbwyntio ar dri maes allweddol:

1. Ymchwil mewn addysgu, dysgu ac addysgeg, megis:

- Sut mae dysgwyr yn dysgu;
- Gwybodaeth a dealltwriaeth o bynciau;
- TGCh a dysgu;
- Athrawon a dysgu proffesiynol;
- Datblygu'r cwricwlwm;
- Asesu ar gyfer dysgu;
- Addysg ddwyieithog.

2. Astudiaethau Plentynod:

- Sut mae plant yn datblygu ac yn dysgu;
- Astudiaethau rhywedd;
- Caffael iaith a datblygu iaith;
- Iechyd a llesiant;
- Ysgolion iach;
- Anghenion dysgu ychwanegol.

3. Polisi Addysgol:

- Partneriaeth a chydweithredu mewn addysg;
- Addysg wledig;
- Datblygu'r gweithlu mewn addysg;
- Arweinyddiaeth mewn addysg;
- Addysg gymunedol;
- Polisi addysg cenedlaethol a lleol a'r effaith ar ysgolion bach.

# Sut i wneud cais

Pan fyddwch wedi penderfynu pa gwrs yr hoffech ei astudio a ble, gallwch ddechrau'r broses o ymgeisio. Dyma gipolwg byr o'r broses a'n gweithdrefnau yma yn Aberystwyth.

## 1 Gwneud cais trwy UCAS.com

Dyddiad cau 15 Ionawr. Cod sefydliad Prifysgol Aberystwyth: A40

**GAIR I GALL:** Cewch rif UCAS 10 digid. Cadwch hwn wrth law oherwydd gofynnir am y rhif nifer o weithiau.

## 2 Bydd y brifysgol yn ystyried eich cynnig

**GAIR I GALL:** Defnyddiwch UCAS Track i gadw llygad ar eich cais. Yn Aberystwyth rydym yn ceisio gwneud penderfyniad o fewn 4 wythnos.

## 3 Bydd y cynnig i'w weld ar UCAS Track

## 4 Penderfynwch ble i fynd

Pan fyddwch wedi cael eich holl gynigion, bydd angen i chi benderfynu i ba brifysgol yr hoffech fynd, o fewn amser penodol. Dyma pryd y bydd angen i chi nodi pa brifysgolion fydd eich dewisiadau cadarn ac wrth gefn.

## 5 Llety

Pan fyddwch wedi gwneud eich dewis cadarn/ wrth gefn gallwch wneud cais am lety (1 Ebrill ymlaen).

## 6 Diwrnod y canlyniadau

Bydd UCAS Track yn cadarnhau eich cynnig o le. Os nad ydych yn sicr beth yw'r cynnig, cysylltwch â'r brifysgol yn uniongyrchol. Gwnewch yn sicr nad ydych ar wyliau ar ddiwrnod y canlyniadau. Os nad ydych yn cael y graddau yr oeddech wedi gobeithio amdanynt, efallai yr hoffech ystyried y broses Glirio

## 7 Dechreuwch bacio!







Glasgow

Caeredin

Lerpwl

Bangor

Manceinion

Wreccsam

Birmingham

**Aberystwyth**

Abertawe

Caerdydd

Llundain